

Réalisation d'un dossier
d'examen au cas par cas –
Projet de réfection de
l'appontement St Joseph –
Ajaccio (2A)

Collectivité de Corse
Septembre 2023

**Annexe - Note
environnementale**



Citation recommandée	Biotope, 2023 Note de cadrage, Projet de réfection de l'apponement Saint-Joseph – Ajaccio (2A) , Note environnementale, Annexe A du dossier de cas par cas – Collectivité de Corse. 50 pages.	
Version/Indice	V0	
Date	Octobre 2023	
Nom de fichier	KK_Apponement_StJoseph_AnnexeA	
N° de contrat	DEV230800324_1	
Maître d'ouvrage	Cullettività di Corsica	
Interlocuteur, maîtrise d'ouvrage	Laetitia RIGAUT	laetitia.rigaut@isula.corsica
Biotope Rédacteurs	Hugo SANNIER-ALFONSI	hsannier@biotope.fr
Biotope, Responsable du projet, contrôle qualité	Loïc ARDIET	lardiet@biotope.fr

Sommaire

1	Contexte réglementaire et méthodologie	6
1	Contexte réglementaire	7
1.1	Examen au cas par cas préalable à la réalisation éventuelle d'une évaluation environnementale	7
1.2	Autres réglementations	8
2	Méthodologie	9
2.1	Méthodologie générale	9
2.2	Présentation des aires d'études	10
2	Présentation du projet	11
1	Contexte et objectifs du projet	12
2	Caractéristiques générales du projet	13
2.1	Situation géographique et administrative	13
2.2	Nature du projet	14
2.3	Phase travaux	15
2.4	Phase d'exploitation	15
3	Enjeux environnementaux	16
1	Milieu physique	17
1.1	Contexte bathymétrique	17
1.2	Eaux souterraines et superficielles	18
1.3	Sols	21
1.4	Synthèse et effets possibles du projet	21
2	Risques majeurs	23
2.1	Evaluation des risques majeurs sur la zone du projet	23
2.2	Synthèse et effets possibles du projet	27
3	Milieu naturel	27
4	Milieu humain	28
4.1	Occupation du sol et usages	28
4.2	Voiries et réseaux	32
4.3	Urbanisme	33
4.4	Santé – Cadre de vie	35
4.5	Synthèse et effets possibles du projet	39
5	Paysage et patrimoine	40
5.1	Vestiges archéologiques	40
5.2	Monuments historiques	40
5.3	Sites classés et inscrits, sites patrimoniaux remarquables	40

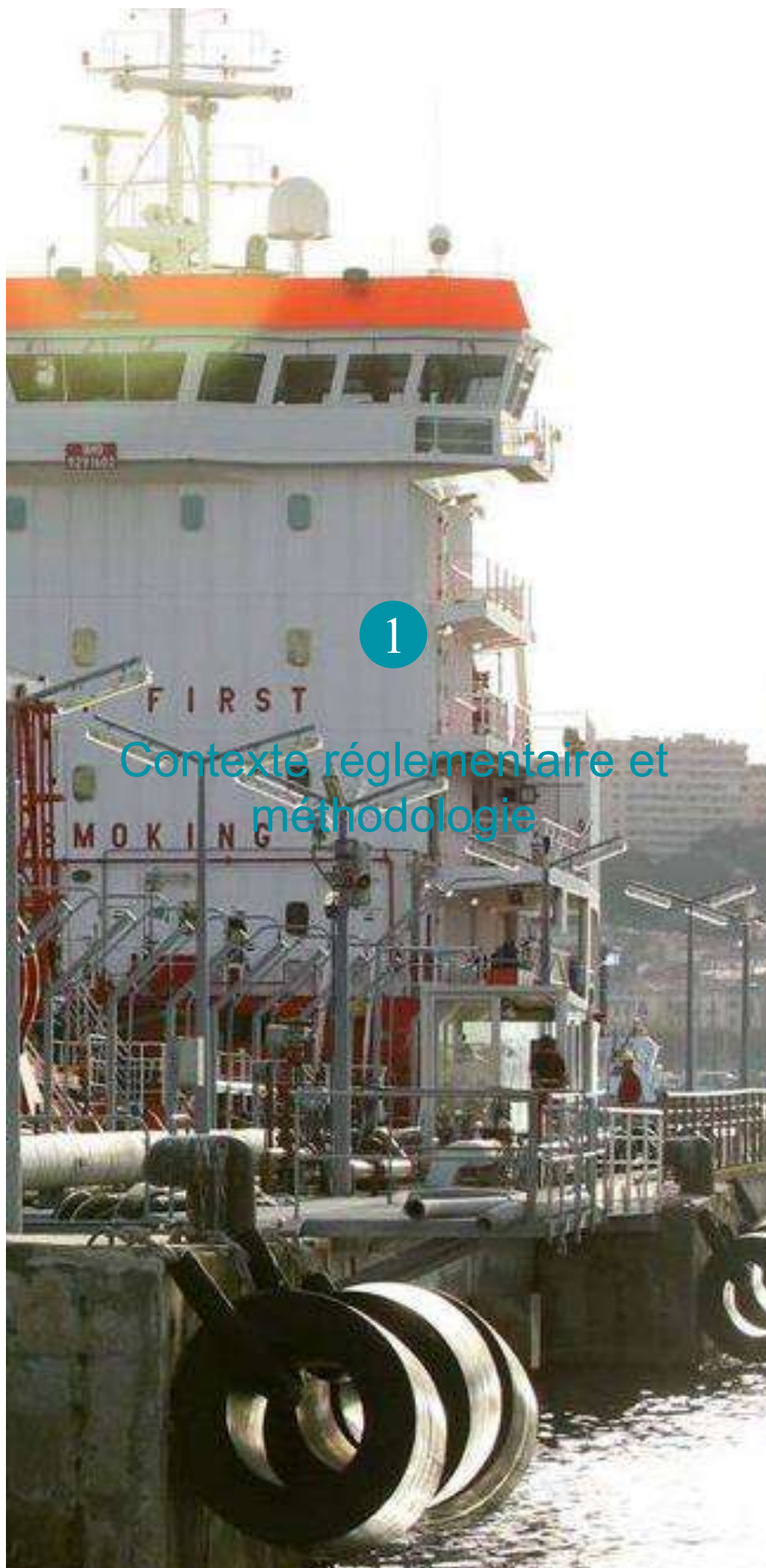
5.4	Unité paysagère	42
5.5	Synthèse et effets possibles du projet	43
6	Conclusion	44

Liste des illustrations

Figure 1 :	Présentation des aires d'études, Biotope 2023	10
Figure 2 :	Plan et coupe longitudinale de l'ouvrage existant (source MOA)	12
Figure 3 :	Plan des réfections réalisées sur l'apponement et photos des dégâts constatés (source MOA)	12
Figure 4 :	Plans de l'ouvrage existant et du projet	14
Figure 5 :	Bathymétrie au niveau de l'aire d'étude	17
Figure 6 :	Extrait de la carte géologique au niveau de la zone d'étude, Biotope 2023	22
Figure 7 :	Zones soumises à un aléa feu de forêt fort (Source : cartelie.application.developpement-durable.gouv.fr)	23
Figure 8 :	Aléa inondation par débordement de cours d'eau au sein de l'aire d'étude immédiate, Biotope 2023	24
Figure 9 :	Risque de submersion marine au niveau de l'aire d'étude immédiate, Biotope 2023	25
Figure 10 :	ICPE classées SEVESO au niveau de l'aire d'étude éloignée, Biotope 2023	27
Figure 15 :	Occupation du sol au droit de l'aire d'étude (Source : Géoportail, Corine Land Cover 2018)	29
Figure 16 :	Équipements à proximité de l'aire d'étude immédiate (Source : Géoportail)	30
Figure 17 :	Réseau routier au droit de l'aire d'étude immédiate (Source : Géoportail)	32
Figure 18 :	Extrait du plan de zonage du PLU (Source : PLU d'Ajaccio, approuvé le 25 novembre 2019)	34
Figure 19 :	Modélisation de la pollution atmosphérique par le dioxyde d'azote à Ajaccio (Qualitair Corse)	36
Figure 20 :	Carte localisant les zones exposées au bruit de la route Territoriale T21 (Source : corse-du-sud.gouv)	37
Figure 21 :	Sites industriels à proximité de l'aire d'étude rapprochée, Biotope 2023	38
Figure 22 :	Atlas des patrimoines, Biotope 2023	41

Liste des tableaux

Tableau 1 : Analyse des rubriques de la nomenclature de l'annexe à l'article R.122-2 du Code de l'environnement potentiellement concernées par le projet	7
Tableau 2 : Localisation du projet, Biotope 2023	13
Tableau 4 : Référencement des risques majeurs sur la commune d'Ajaccio	23



1

Contexte réglementaire et méthodologie

1 Contexte réglementaire et méthodologie

1 Contexte règlementaire

L'appontement Saint-Joseph, ouvrage construit à partir des années 1930 et situé au cœur du Golfe d'Ajaccio, sert à l'accostage de navires ravitaillant la Corse en carburant. Cet appontement est stratégique pour la Corse du Sud. Les navires utilisent cet appontement pour, notamment, approvisionner la centrale thermique à moteur diesel du Vazzio et les dépôts pétroliers en essence et gasoil. L'appontement Saint-Joseph accueille les outillages privés d'EDF et des Dépôts Pétrolier de la Corse (DPLC).

A la suite de la tempête Adrian qui a frappé la Corse du Sud en octobre 2018, la Chambre de Commerce et d'Industrie de Corse a indiqué que l'appontement avait subi de nouvelles dégradations et de nouveaux dégâts.

1.1 Examen au cas par cas préalable à la réalisation éventuelle d'une évaluation environnementale

Le projet est soumis à examen au cas par cas en référence à la rubrique 11 de l'annexe à l'article R.122-2 du Code de l'Environnement fixant la liste des projets assujettis à évaluation environnementale de façon systématique ou au cas par cas.

Tableau 1 : Analyse des rubriques de la nomenclature de l'annexe à l'article R.122-2 du Code de l'environnement potentiellement concernées par le projet

Rubrique	Projets soumis à évaluation environnementale	Projets soumis à examen au cas par cas	Commentaire
9. Infrastructures portuaires, maritimes et fluviales	a) Voies navigables et ports de navigation intérieure permettant l'accès de bateaux de plus de 1 350 tonnes. b) Ports de commerce, quais de chargement et de déchargement reliés à la terre et avant-ports (à l'exclusion des quais pour transbordeurs) accessibles aux bateaux de plus de 1 350 tonnes. c) Ports de plaisance d'une capacité d'accueil supérieure ou égale à 250 emplacements.	a) Construction de voies navigables non mentionnées à la colonne précédente. b) Construction de ports et d'installations portuaires, y compris de ports de pêche (projets non mentionnés à la colonne précédente). c) Ports de plaisance d'une capacité d'accueil inférieure à 250 emplacements. d) Zones de mouillages et d'équipements légers.	Le projet ne relève pas de ces types d'aménagements.
11. Travaux, ouvrages et aménagements en zone côtière		a) Ouvrages et aménagements côtiers destinés à combattre l'érosion et travaux maritimes susceptibles de modifier la côte par la construction notamment de digues, de môles, de jetées, d'enrochements, d'ouvrages de défense contre la mer et d'aménagements côtiers constituant un système d'endiguement. b) Reconstruction d'ouvrages ou aménagements côtiers existants.	Le projet consiste à la réfection d'un aménagement côtier existant.
14. Travaux, ouvrages et aménagements dans		Tous travaux, ouvrages ou aménagements.	Selon le PADDUC de Corse, la bande littorale

1 Contexte réglementaire et méthodologie

les espaces remarquables du littoral et mentionnés au 2 et au 4 du R. 121-5 du code de l'urbanisme.			située en bordure du centre-ville d'Ajaccio n'est pas un espace remarquable du littoral.
---	--	--	--

Le présent document est joint au dossier du cas par cas (*Annexe A*). Il s'agit d'une note de présentation des enjeux environnementaux (Note environnementale). Il a pour objectif de décrire les contraintes environnementales éventuelles détectées ainsi que les incidences potentielles.

Il évalue également la nécessité ou non que le projet fasse l'objet d'une évaluation environnementale.

1.2 Autres réglementations

La réalisation des travaux est également soumise à la réglementation suivante :

- Dossier de demande de dérogation pour destruction d'individus, déplacement d'espèces et destruction/altération d'habitats d'espèces, au titre de l'article L.411-2 du code de l'environnement concernant la Patelle géante (*Patella ferruginea* Gmelin, 1791) ;
- Dossier Loi sur l'Eau.

1 Contexte réglementaire et méthodologie

2 Méthodologie

2.1 Méthodologie générale

Dans la réflexion menée autour de son projet, le maître d'ouvrage doit considérer les enjeux environnementaux (biodiversité et qualité des milieux, paysage et patrimoine, ressources naturelles, risques) au même titre que les critères technico-économiques.

La présente analyse environnementale vise à répondre à trois questions fondamentales :

- Quels sont les enjeux environnementaux au droit du site où le projet est envisagé ?
- Comment ont-ils été intégrés dans la réflexion autour du projet pour en limiter les effets ?
- Le projet doit-il être dispensé d'évaluation environnementale ?

Pour ce faire, un périmètre élargi à l'ensemble des parcelles pressenties pour l'implantation du projet a été défini dans une première approche. L'identification des enjeux environnementaux du site s'appuie à la fois :

- Sur un bilan bibliographique synthétique et des données publiques disponibles sur le site d'étude ;
- Sur des études spécifiques menées par BIOTOPE, notamment le dossier de demande de dérogation espèces protégées.

Les éléments récoltés ont pu être mis en perspective avec le projet tel que préfiguré à ce stade, et ces données ont permis l'adaptation de celui-ci pour aboutir à un projet intégré à son contexte environnemental.

1 Contexte réglementaire et méthodologie

2.2 Présentation des aires d'études

Le projet se situe dans le port de commerce d'Ajaccio en Corse du Sud (2A).

Trois périmètres sont pris en considération dans la présente note :

- Une **aire d'étude immédiate** composée de la surface de l'apponement Saint-Joseph (d'une longueur d'environ 180 m) pour sa zone maritime et d'une portion terrestre d'une surface d'environ 500 m². Le projet de réfection est envisagé dans ce périmètre ;

Cette aire d'étude est également nommée zone d'étude et site d'étude dans le cadre de ce dossier.

- Une **aire d'étude rapprochée**, qui intègre l'ensemble des secteurs susceptibles d'être indirectement affectés par les aménagements (stockage des matériaux, présence d'engins, mise en place des ouvrages provisoires etc.). Dans le cas présent, cette zone correspond à l'emprise du projet avec une bande tampon de 50 m ;
- Une **aire d'étude éloignée** qui intègre les secteurs où peuvent s'ajouter des effets éloignés ou induits : liés à des pollutions, aux poussières, au dérangement, etc. Dans le cas présent, l'aire d'étude éloignée pour ce projet s'étend sur un rayon maximum de 3 km autour du projet. Cette aire est considérée pour appréhender les enjeux du territoire dans lequel s'insère le projet : zone d'influence immédiate, aspects paysagers, milieux naturels proches, patrimoine culturel.

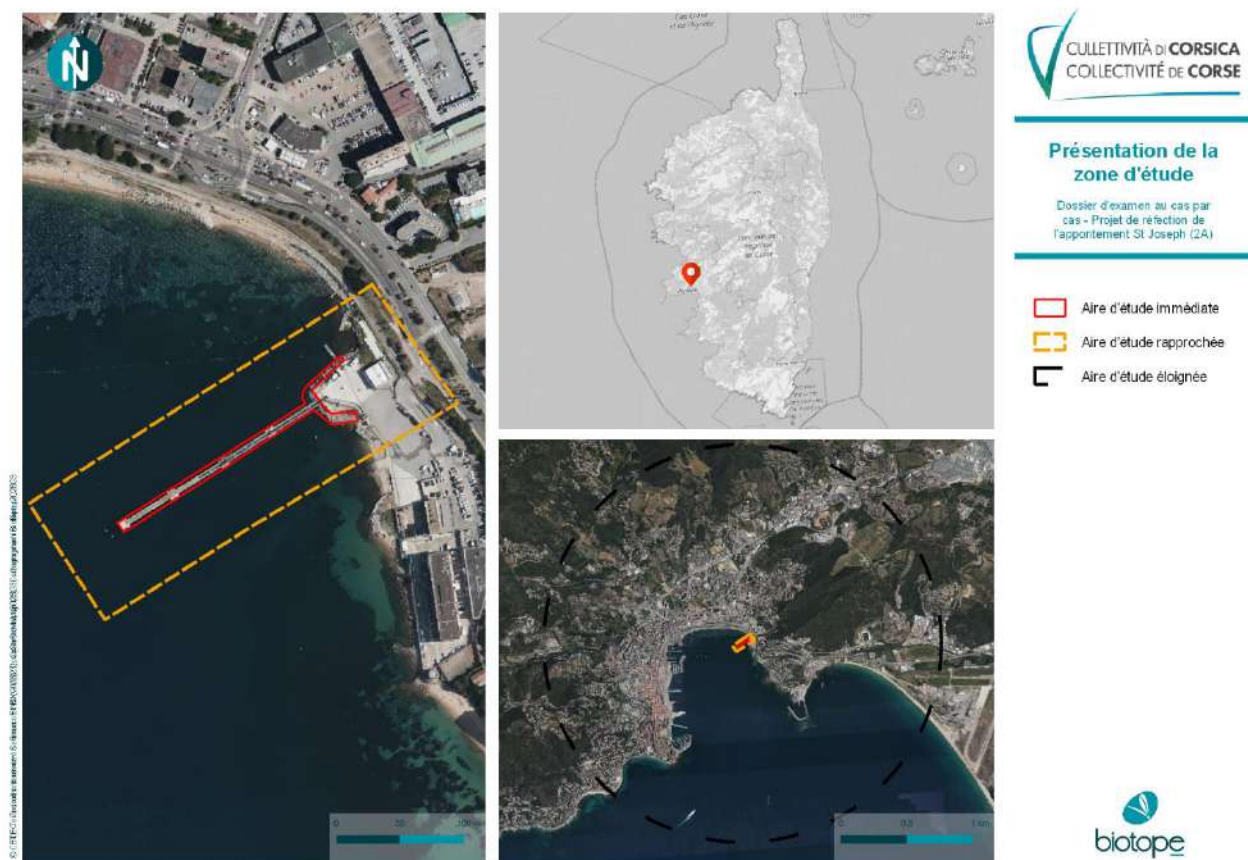


Figure 1 : Présentation des aires d'études, Biotope 2023

3

Présentation du projet



2 Présentation du projet

La suite des parties présentées dans cette note environnementale reprend et détaille l'ensemble des rubriques du CERFA n°14734*04.

1 Contexte et objectifs du projet

La Collectivité de Corse a pour projet la réfection de l'apponement Saint-Joseph. L'ouvrage a été réalisé dans les années 1930 et a subi plusieurs réfections en 1969, 1976, 1985 et 2006. Il est exploité par DPLC et EDF via des canalisations « sea-line ». En 2016 et 2017, une inspection menée par le Bureau d'Etudes Techniques portuaire de la Collectivité de Corse a constaté des désordres importants sur des parties d'ouvrage. Une étude dédiée a conclu à des fragilités importantes sur des parties de l'ouvrage. A la suite de la tempête Adrian qui a frappé la Corse du Sud en octobre 2018, la Chambre de Commerce et d'Industrie de Corse a indiqué que l'apponement avait subi de nouvelles dégradations et de nouveaux dégâts. Un rapport indiquerait qu'une partie de l'apponement "n'est pas sécurisée", et conclut provisoirement à une confirmation de la dégradation de l'état de l'ouvrage. L'apponement Saint Joseph est le seul équipement de dépotage des produits pétroliers permettant d'alimenter la Corse du Sud. Il s'agit d'un ouvrage primordial pour le bon fonctionnement de l'île.

L'objectif principal de l'opération projetée est de réhabiliter l'ouvrage permettant de sécuriser les dépotages et ainsi de garantir l'alimentation en énergie de la Corse-du-Sud.

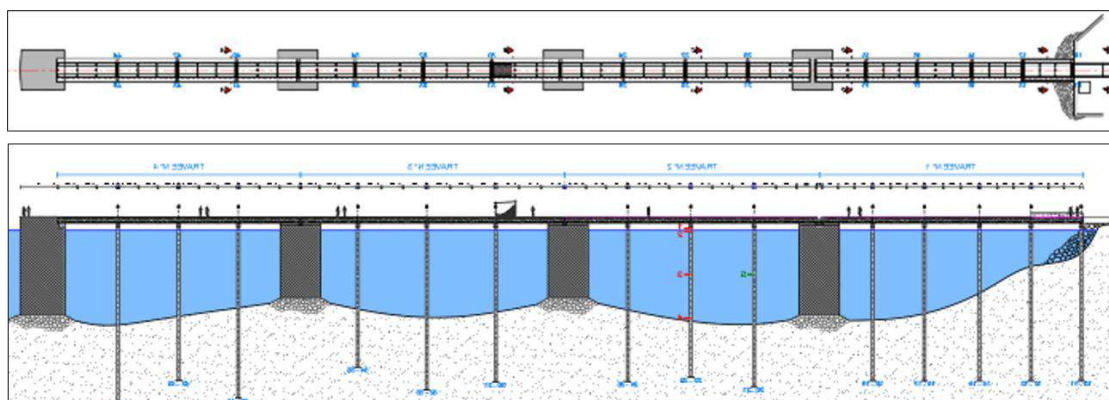


Figure 2 : Plan et coupe longitudinale de l'ouvrage existant (source MOA)

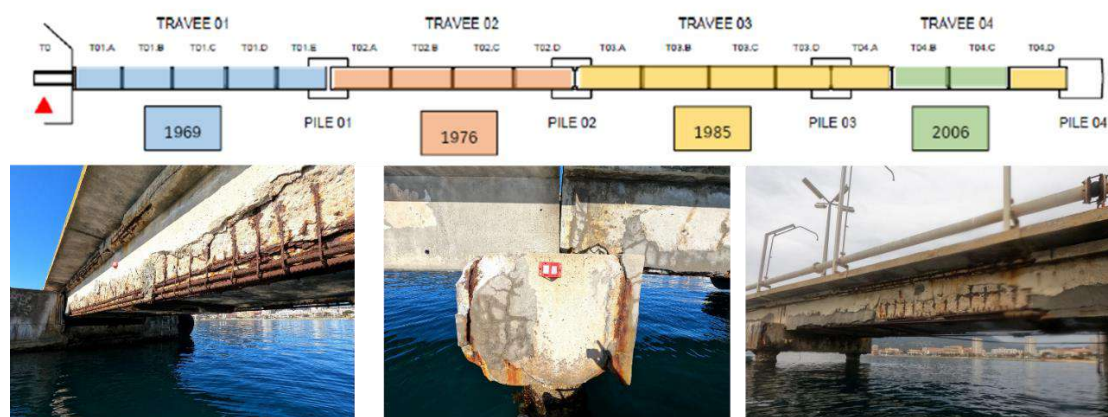


Figure 3 : Plan des réfections réalisées sur l'apponement et photos des dégâts constatés (source MOA)

2 Présentation du projet

2 Caractéristiques générales du projet

2.1 Situation géographique et administrative

La commune d'Ajaccio se situe à l'ouest du département de la Corse du Sud en région Corse. Elle est rattachée à la communauté d'agglomération du Pays Ajaccien, regroupant 10 communes dont Ajaccio est la ville centre.

Le projet se situe au sein du port de commerce d'Ajaccio.

Tableau 2 : Localisation du projet, Biotope 2023

Localisation du projet	
Adresse	52 Bd Georges Pompidou
Commune(s)	20090 AJACCIO
Coordonnées géographiques	41°55'52.7"N 8°45'15.8"E
Parcelle(s) cadastrale(s)	AI151, AI58, AI56, AI55

2 Présentation du projet

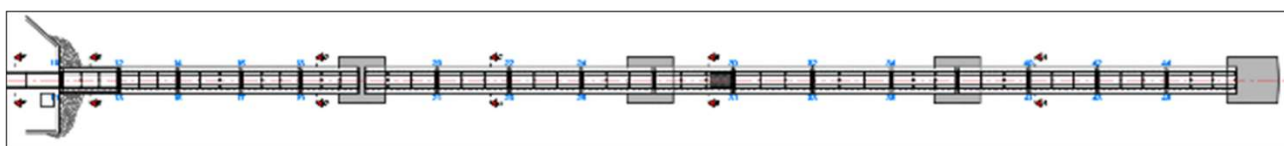
2.2 Nature du projet

Tous les ouvrages existants seront démolis sauf les piles en maçonnerie qui seront conservées et réhabilitées. Toutes les canalisations existantes seront déposées et évacuées. Le nouvel ouvrage « Saint-Joseph » sera implanté en lieu et place de l'existant et comprendra principalement la conception et la réalisation des éléments suivants :

- La démolition et l'évacuation des travées en place et des canalisations hors opérateurs ;
- Le démontage des canalisations existantes des opérateurs et leur mise à disposition à terre ;
- La réfection des piles et de leurs talus d'appui existants ;
- La réalisation de nouvelles travées principales de 3 m de largeur utile sur 116 m de longueur depuis l'enracinement du ponton ;
- La réalisation de 2 ducs-d'albe supplémentaires, la réalisation de passerelles d'accès lamaneur aux piles 3 et 4, la réalisation des équipements d'accostage et d'amarrage de part et d'autre de l'apponement, la fourniture et mise en œuvre des appareils de quai, les réseaux incendie, d'AEP, électrique et d'éclairage public, et de balisage maritime ;
- La réalisation de caniveaux techniques permettant d'accueillir les réseaux divers.

Les travaux s'effectueront avec un ouvrage en exploitation. 2 pontons de 50 et 100 ml seront installés provisoirement durant les travaux de l'ouvrage, au niveau de l'aire d'étude immédiate. La continuité de service sera garantie tout au long du chantier.

Existant



Projet

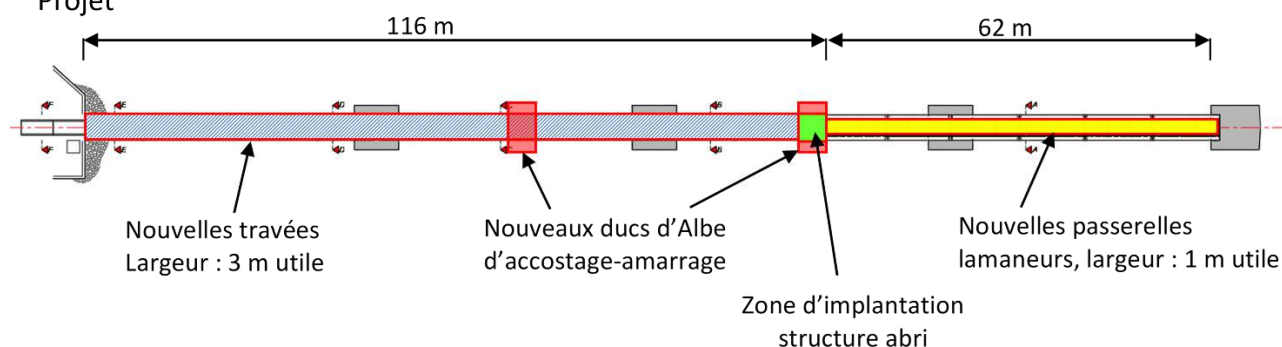


Figure 4 : Plans de l'ouvrage existant et du projet

2 Présentation du projet

2.3 Phase travaux

2.3.1 Phase de préparation du chantier

Cette phase consistera à :

- La mise en place d'ouvrages de sécurité des biens et des personnes provisoires :
 - Réseaux incendie ;
 - Eclairage (mâts provisoires) ;
 - Balisages de chantier terrestre et maritime ;
- La mise en place d'ouvrages provisoires durant le chantier :
 - Principalement 2 pontons de 50 ml Nord et de 100 ml Sud mise en œuvre, maintenance ;
 - Un aménagement pour accéder à la zone de branchement du flexible à terre / entre zone d'atterrissage et zone de branchement navire ;
- La mise en place d'une zone ATEX en phase de dépotage (repliements et/ou matériels adaptés) au niveau de l'aire d'étude rapprochée, permettant de garantir un accès sécurisé à la balance PL du terre-plein ;
- La mise en place de mâts d'éclairage et massifs provisoires sur terre-plein ATEX ;
- Des inspections avant et après dépotage.

2.3.2 Phase de chantier

Cette phase consistera à :

- La dépose et mise en stock des réseaux de opérateurs ;
- La dépose et stockage des défenses cylindriques et en tableaux, bollards, évacuation des éléments HS ;
- La démolition et évacuation des travées en place,
- La réfection des piles existantes et de l'atterrissage (déposes, purges, demi-coque BA, enrochements en pieds) ;
- La mise en œuvre de nouvelles défenses d'accostage, de bollards et appareils sur les piles et à terre (Nord et Sud) ;
- La réalisation et mise en œuvre des nouvelles travées principales sur 116 ml ;
- La réalisation et mise en œuvre des travées « lamaneurs » de 62 m en passerelle ;
- La réalisation de 2 ducs-d'albe supplémentaires et équipements associés ;
- La réalisation de caniveaux techniques permettant d'accueillir les réseaux divers dispositifs de rétention (hors fournitures et poses des canalisations à la charge des opérateurs) ;
- La mise en place de réseaux (Elec, Inc., éclairage ATEX, gaines vidéo, AEP, gaine Phares & Balises et en attente) ;
- La mise en place de cibles topographiques fixes de suivi des ouvrages (piles / travées / passerelles).

2.4 Phase d'exploitation

A la suite des travaux de réhabilitation de l'apponement, DPLC et EDF entreprendront la pose et la maintenance des nouveaux réseaux. Lafarge et Vicat devraient reprendre l'exploitation de Saint-Joseph dès sa réhabilitation et ainsi garantir l'approvisionnement en ciment depuis ce site.

Les ouvrages provisoires installés pour garantir l'exploitation durant la phase travaux seront démantelés.

3

Enjeux environnementaux



3 Enjeux environnementaux

1 Milieu physique

1.1 Contexte bathymétrique

Sources : Géoportail

La carte bathymétrique montre que l'aire d'étude est localisée dans une zone de faible profondeur, de 0 à 7 m de profondeur. La petite partie terrestre de l'apponement se trouve sur une zone plate.

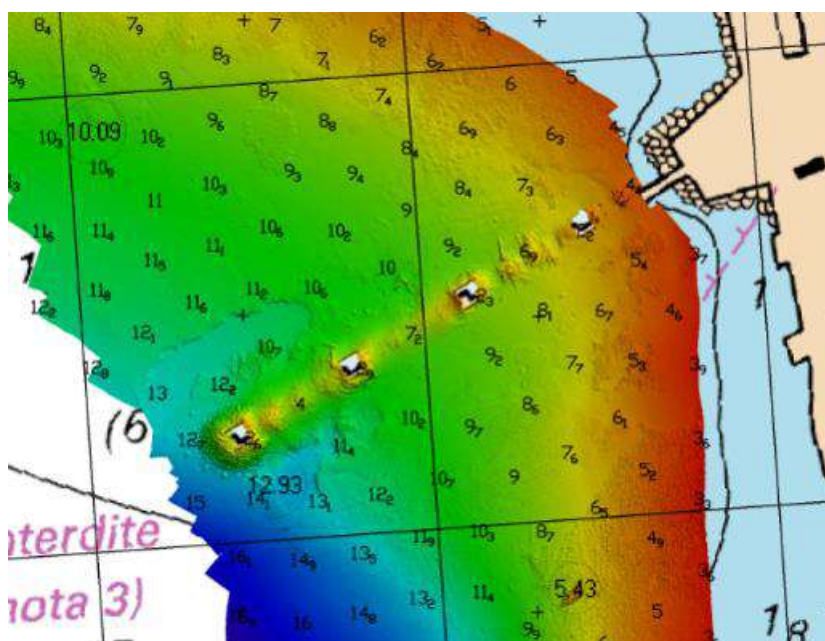


Figure 5 : Bathymétrie au niveau de l'aire d'étude

L'ouvrage se situe dans une zone de faible profondeur au niveau du milieu marin et plate sur sa partie terrestre.

Les travaux n'auront pas d'impact sur la topographie et la bathymétrie du site puisque le projet s'implante au niveau d'un ouvrage existant.

3 Enjeux environnementaux

1.2 Eaux souterraines et superficielles

Sources : SDAGE de Corse 2016-2021 ; Atlas cartographique des aquifères littoraux de Corse, BRGM, 2003 ; PLU d'Ajaccio, approuvé en août 2019 ; Atlas départemental des zones humides de Corse, Office de l'environnement de la Corse, 2013 ; PLU d'Ajaccio, Annexes sanitaires et liste des servitudes d'utilité publique, approuvé le 25 novembre 2019.

1.2.1 Hydrologie

L'aire d'étude immédiate se situe au niveau de deux masses d'eau souterraine, présentées ci-dessous de la plus superficielle à la plus profonde :

- « Alluvions des fleuves côtiers du nord-ouest de la Corse », FR-EG-402 (données 2016). Cette masse d'eau d'une superficie de 11,5 km présente une structure complexe. Il s'agit d'une nappe libre, dont la profondeur d'eau est comprise entre 2 et 3,5 mètres pour une épaisseur mouillée de 15 à 25 mètres. Bénéficiant d'une couverture peu épaisse et très perméable et située au niveau d'une zone d'activité étendue, la nappe est sensible aux risques de pollution. Elle est utilisée à hauteur de 9 à 14 millions de m³ par an, pour l'alimentation en eau potable, l'irrigation et les activités industrielles.
- « Socle granitique du nord-ouest de la Corse », FR-EG-619 (données 2016). Cette masse d'eau d'une superficie de 1 750 km² est de type « socle » (socle granitique). Elle présente des écoulements essentiellement libres par son réseau de fissures. Sa nappe d'eau est majoritairement libre. Elle intègre le bassin-versant de la Gravona. Les roches du socle granitique ne sont pas aquifères à l'exception de la partie superficielle (100 premiers mètres environ sous la surface du sol) qui a été soumise à des processus d'altération supergènes. Malgré le faible potentiel en eau souterraine de la masse d'eau, cette dernière est utilisée, à hauteur de 1,5 millions de m³ par an, pour l'alimentation en eau potable de nombreux villages (sources et forages).

Le site d'étude s'inscrit dans le bassin-versant hydrographique d'Arbitrone San Rémédio Madunuccia et les bassins versants à l'Est de la ville Valle Maggiore et Saint Joseph, qui impactent des zones urbaines très denses et sont couverts par un PPRI approuvé. Les crues relativement récentes (mai 2008, juin 2020) ont confirmé la forte exposition aux inondations par ruissellement des enjeux existants dans ces bassins versants. Les bassins versants localisés sur la commune d'Ajaccio sont généralement peu étendus, mais ils présentent de très fortes pentes avec une forte urbanisation à l'aval. Ils sont exposés à des crues torrentielles, caractéristiques des crues du sud Est de la France, à l'origine d'importants phénomènes de débordements de cours d'eau et de ruissellements urbains dans les zones aval fortement imperméabilisées.

L'aire d'étude immédiate n'est cependant interceptée par aucun cours d'eau.

L'aire d'étude immédiate se situe en effet en mer, sur le DPM. L'hydrologie marine du site est influencée par les activités portuaires. La masse d'eau couvrant le golfe d'Ajaccio où s'insère l'aire d'étude est caractérisée de masse d'eau naturelle et est en état écologique moyen.

3 Enjeux environnementaux

1.2.2 Zonages réglementaires

La commune d'Ajaccio est rattachée au SDAGE de Corse 2021-2027.

Zone de répartition des eaux

Zones de répartition des eaux : Zones comprenant les bassins, sous-bassins, fractions de sous-bassins hydrographiques et systèmes aquifères définis dans le décret du 29 avril 1994. Ce sont des zones où est constatée une insuffisance, autre qu'exceptionnelle des ressources par rapport aux besoins. Elles sont définies afin de faciliter la conciliation des intérêts des différents utilisateurs de l'eau. Les seuils d'autorisation et de déclaration du décret nomenclature y sont plus contraignants. Dans chaque département concerné, la liste de communes incluses dans une zone de répartition des eaux est constatée par arrêté préfectoral.

Le département de la Corse-du-Sud ne possède pas de liste de communes incluses dans une zone de répartition des eaux.

Zones vulnérables aux nitrates

Une zone vulnérable est une partie du territoire où la pollution des eaux par le rejet direct ou indirect de nitrates d'origine agricole et d'autres composés azotés susceptibles de se transformer en nitrates, menace à court terme la qualité des milieux aquatiques et plus particulièrement l'alimentation en eau potable.

Sont désignées comme zones vulnérables les zones où :

- les eaux superficielles ont subi ou montrent une tendance à l'eutrophisation susceptible d'être combattue de manière efficace par une réduction des apports en azote et qui présentent une teneur en nitrates supérieures à 18 mg/L.
- les eaux souterraines sont considérées comme atteintes par la pollution (teneur en nitrates supérieure à 50 mg/l ou sans tendance à la baisse au-dessus de 40 mg/l).

Dans ces zones, les agriculteurs sont tenus de respecter la réglementation liée à la Directive Nitrates, déclinée dans un Plan d'Action National lui-même décliné en un Plan d'Action Régional.

La délimitation des zones vulnérables sur le bassin Corse n'a pas fait l'objet d'un arrêté préfectoral.

SAGE et Contrat de milieux

Le schéma d'aménagement et de gestion de l'eau (SAGE) est un outil de planification, institué par la loi sur l'eau de 1992, visant la gestion équilibrée et durable de la ressource en eau. Il s'agit d'un instrument permettant la mise en œuvre de la directive cadre sur l'eau (DCE). Pour cela, le SAGE fixe des objectifs généraux d'utilisation, de valorisation et de protection quantitative et qualitative des ressources en eau et des écosystèmes aquatiques, ainsi que de préservation des zones humides. Il identifie également les conditions de réalisation et les moyens pour atteindre ces objectifs, en énonçant des priorités d'actions et en édictant des règles particulières d'usage.

La commune d'Ajaccio est rattachée au SAGE des bassins versants de la Gravona, du Prunelli et des Golfes d'Ajaccio et de Lava. Ce document est en cours d'élaboration.

Le périmètre du SAGE ouvre une superficie de 830 km² et concerne 25 communes.

La Commission Locale de l'Eau a d'ores et déjà publié la stratégie retenue dans le cadre de l'élaboration du SAGE. Sept enjeux sont définis sur ce territoire, ils concourent à l'atteinte du bon état des eaux imposée par la Directive Cadre européenne sur l'Eau.

Un contrat de milieux est un accord technique et financier entre partenaires concernés pour une gestion globale, concertée et durable à l'échelle d'une unité hydrographique cohérente. Ce programme d'actions volontaire et concerté sur 5 ans avec engagement financier contractuel peut constituer une déclinaison opérationnelle d'un SAGE).

Un contrat de baie concernant le golfe d'Ajaccio est actuellement en discussion.

3 Enjeux environnementaux

Continuité écologique – Cours d'eau classés en listes 1 et 2

Les articles L. 214-17 et L. 214-18 du Code de l'Environnement imposent aux Préfets coordonnateurs de Bassins de disposer de deux listes de classement des cours d'eau :

- la liste 1, destinée à préserver l'état actuel, comprend les cours d'eau sur lesquels tout nouvel ouvrage faisant obstacle à la continuité écologique ne pourra plus être autorisé ou concédé. Cette liste comprend les cours d'eau, parties de cours d'eau ou canaux :
 - o qui sont en très bon état écologique,
 - o ou identifiés par les schémas directeurs d'aménagement et de gestion des eaux comme jouant le rôle de réservoir biologique nécessaire au maintien ou à l'atteinte du bon état écologique des cours d'eau d'un bassin versant,
 - o ou dans lesquels une protection complète des poissons migrateurs vivant alternativement en eau douce et en eau salée est nécessaire, sur lesquels aucune autorisation ou concession ne peut être accordée pour la construction de nouveaux ouvrages s'ils constituent un obstacle à la continuité écologique.
- la liste 2, établie pour les cours d'eau, parties de cours d'eau ou canaux, pour lesquels il est nécessaire de restaurer les conditions de la continuité écologique : tout ouvrage existant devra donc avoir mis en œuvre les dispositions nécessaires (circulation piscicole et sédimentaire) dans un délai de 5 ans après la publication des listes.

Un cours d'eau peut être classé dans l'une des deux listes ou bien dans les deux, ceci afin d'éviter systématiquement toute dégradation de la situation existante et accélérer la reconquête de la continuité écologique.

La commune d'Ajaccio n'est pas concernée par ce zonage.

Inventaire des zones de frayères, de croissance ou d'alimentation de la faune piscicole et des crustacés

En application de l'article L. 432-3 du code de l'environnement, un inventaire des zones de frayères et des zones de croissance ou d'alimentation de la faune piscicole doit être réalisé dans chaque département, en vue de la protection du patrimoine piscicole. L'arrêté ministériel du 23 avril 2008 fixe la liste des espèces de poissons et de crustacés concernées et la granulométrie caractéristique de leurs frayères qui doivent être protégées.

Le département de la Corse-du-Sud ne dispose pas d'un inventaire des zones de frayères, de croissance ou d'alimentation de la faune piscicole et des crustacés.

Périmètres de protection des captages AEP

Selon le plan des servitudes de la commune, le secteur n'est pas concerné ni par un captage, ni par un périmètre de protection de captage d'alimentation en eau potable. L'aire d'étude immédiate se situe au niveau de deux masses d'eau souterraine, toutes deux exploitées pour l'alimentation en eau potable. La nappe superficielle, située entre 2 et 3,5 mètres sous la surface du sol, est recouverte d'une couche peu épaisse et très perméable. Elle est donc sensible aux risques de pollution. Le secteur d'étude n'est pas concerné par un captage d'alimentation en eau potable, ni par un périmètre de protection. L'hydrologie marine du site est influencée par les activités portuaires.

La probabilité de survenue d'une pollution en phase chantier est faible puisqu'elle relève principalement d'un événement accidentel. La mise en œuvre des mesures de prévention et d'intervention permettront de limiter les effets de ce type d'accident sur les sols et les eaux. Ces mesures sont décrites dans le dossier de dérogation à la protection des espèces.

En phase d'exploitation, les conditions de fonctionnement seront similaires au fonctionnement actuel. Les suivis des installations permettront de garantir une bonne prise en compte de la ressource en eau. Les incidences prévisibles et mesures à envisager concernant ces enjeux seront traités en détail dans le dossier loi sur l'eau assigné au projet à venir, mais également dans le dossier de dérogation « espèces protégées » joint au dossier.

3 Enjeux environnementaux

1.3 Sols

Sources : Carte géologique Ajaccio, BRGM ; Note géologique n°1120, BRGM

1.3.1 Contexte géologique et pédologique

La géologie de l'aire d'étude immédiate est composée de limons de fond de vallée, plus particulièrement de sables et de limons gris. Plus à l'arrière du projet, des granites monzonitiques recouvrent la majeure partie de l'agglomération ajaccienne, de Saint-Jean à Aspretto. Ces granites sont constitués de quartz en amas polycristallins, de feldspath et de biotite en abondance et de grande taille.

Au niveau du projet, une étude géotechnique du secteur a été réalisée par Fondasol, afin de déterminer les caractéristiques du sol et sous-sol, dans le but d'implanter le projet. Les fonds sont constitués essentiellement de sables fins sur une épaisseur de quelques mètres, sous lesquels se situe une base de type granitique.

1.3.2 Qualité des sols

Le sol en place au sein de l'aire d'étude immédiate et rapprochée est imperméabilisé au niveau de la partie terrestre de l'apponement (atterrissage) étant donnée sa position au sein de la matrice urbaine.

En bordure de piste, les sols peuvent être affectés par l'activité portuaire (présence de particules d'hydrocarbures, d'Eléments Traces Métalliques...). Bien que ces impacts soient étudiés pour la qualité de l'eau du port de plaisance (projet QUALIPORTI), les répercussions sur le sol restent à préciser et à quantifier.

L'aire d'étude immédiate est constituée de formations limoneuses Quaternaires. Le substrat est, quant à lui, composé de granite. Le sol de l'aire d'étude est imperméabilisé et potentiellement affecté par l'activité portuaire.

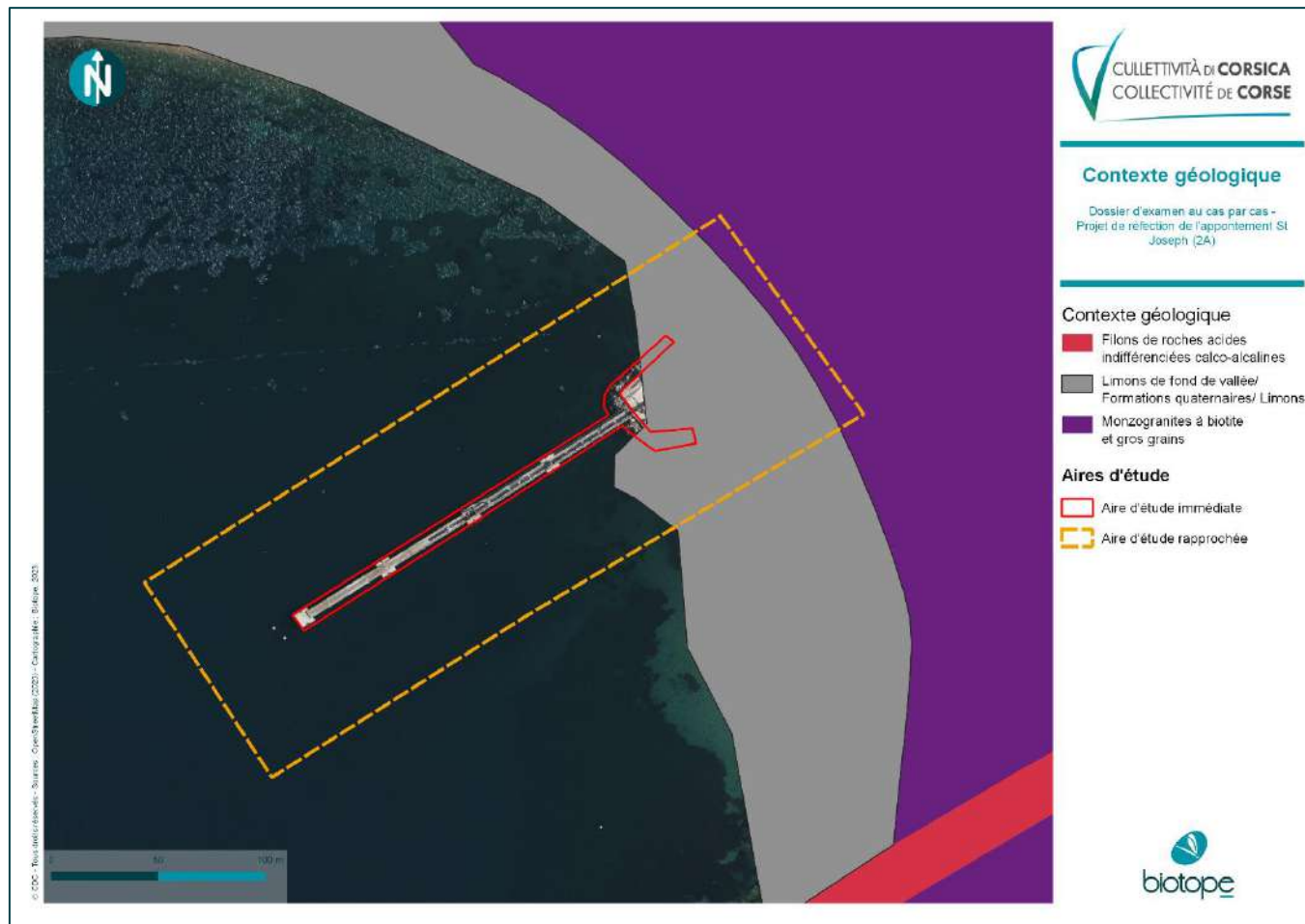
1.4 Synthèse et effets possibles du projet

Les fonds et sols n'apparaissent pas comme un enjeu ou impactés puisque le projet vise la réhabilitation d'un ouvrage existant. Le principal enjeu sur le milieu physique concerne les eaux et leurs qualités. Concernant ces éléments, le principal effet possible du projet par rapport à l'existant serait une pollution en phase chantier. Des mesures sont prises et décrites dans le dossier « espèces protégées » afin d'éviter et limiter au maximum ce risque et ses effets. De plus, le projet est soumis à dossier au titre de la Loi sur l'eau, aussi, ces éléments seront également traités dans cette procédure.

S'agissant de la réfection d'un ouvrage existant, et au vu des mesures prise et dossiers à venir le projet ne devrait pas avoir d'impact significatif sur le milieu physique.

3 Enjeux environnementaux

Figure 6 : Extrait de la carte géologique au niveau de la zone d'étude, Biotope 2023



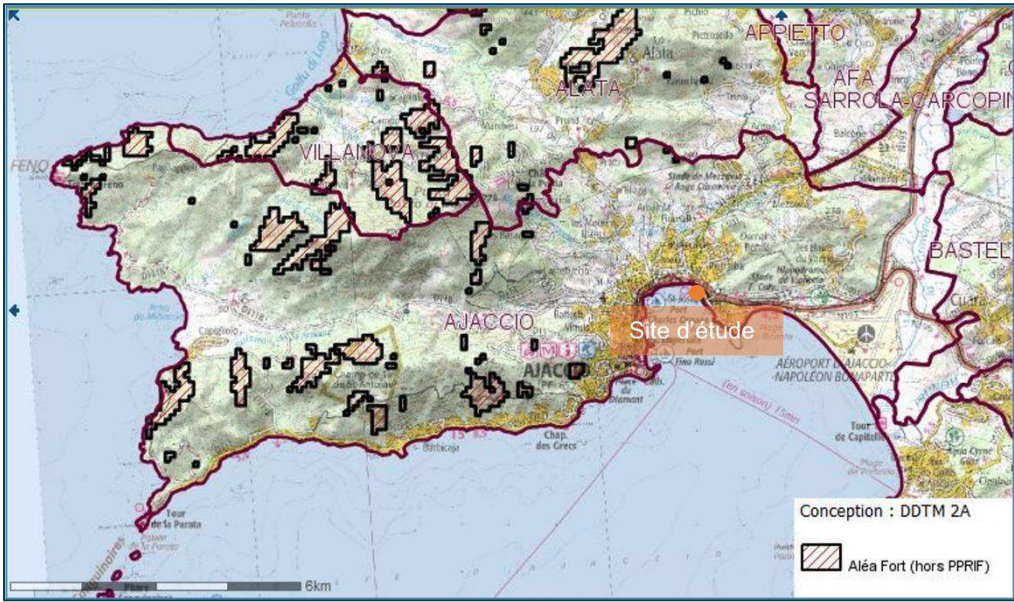
3 Enjeux environnementaux

2 Risques majeurs

2.1 Evaluation des risques majeurs sur la zone du projet

Sources : Georisques.gouv.fr ; Dossier départemental sur les risques majeurs sur les risques majeurs de la Corse du Sud, juin 2011 ; Atlas des Zones Submersibles de Corse du Sud ; Plan de Prévention des Risques Inondation de la Gravona, approuvé le 24 août 1999 et révisé le 6 septembre 2002.

Tableau 3 : Référencement des risques majeurs sur la commune d'Ajaccio

Risques recensés sur la commune	Détails
Feu de forêt	<p>Les 124 communes de la Corse du Sud sont concernées par le risque feu de forêt. Toutefois, une analyse des niveaux de risque a été réalisée par la DDTM. En croisant l'aléa et les enjeux retenus, une hiérarchisation des communes a été réalisée, Ajaccio est classée parmi les communes présentant l'indice de risque le plus important.</p> <p>Un Plan de Prévention des Risques Incendie de Forêt (PPRIF) est en cours de formalisation sur la commune d'Ajaccio.</p> <p>Le site d'étude est hors zone d'aléa fort (Source : cartelie.application.developpement-durable.gouv.fr). Le site d'étude, localisée au niveau du centre-ville, est concerné par un aléa feu de forêt très faible.</p>  <p>Figure 7 : Zones soumises à un aléa feu de forêt fort (Source : cartelie.application.developpement-durable.gouv.fr)</p> <p>➤ Site d'étude concerné par le risque de feu de forêt : <u>NON</u></p>
Inondation - débordement cours d'eau	<p>Du fait de son régime météorologique méditerranéen et contenu des caractéristiques physiques et hydrologiques des cours d'eau, le territoire d'Ajaccio est soumis, lors de forts épisodes pluvieux (printemps et autonome) majoritairement à des phénomènes de crues torrentielles et de</p>

3 Enjeux environnementaux

ruissellement urbain. Ainsi, la commune d'Ajaccio est dotée de trois Plans de Prévention des Risques naturels prévisible d'Inondation :

- PPRI de la Gravona prescrit le 09/04/1996 et approuvé le 24/08/1999 révisé le 06/09/2002,
- PPRI du Prunelli approuvé le 14 septembre 1999,
- PPRI Arbitrone-Madonuccia-San-Remedio prescrit le 05/01/2002 et approuvé le 31/05/2011.

Elle fait également l'objet d'un Programme d'Action de Prévention contre les Inondations (PAPI) labellisé fin 2011. Cet outil de contractualisation a pour objectif de promouvoir une gestion intégrée des risques d'inondation en vue de réduire leurs conséquences dommageables sur la santé humaine, les biens, les activités économiques et l'environnement. Enfin, Ajaccio bénéficie de la démarche de Territoires à Risque Important identifiés en Corse en 2011 et arrêté par arrêté préfectoral du 04/02/2013.

L'ensemble de ces éléments permet d'établir que :

- La partie terrestre de l'aire d'étude immédiate est concernée par un risque d'inondation.
- La zone est concernée par un aléa inondation modéré à très fort localement.
- Le site est concerné par un zonage réglementaire du PPRI du San Remedio (Cf. [sous-partie Urbanisme](#)).

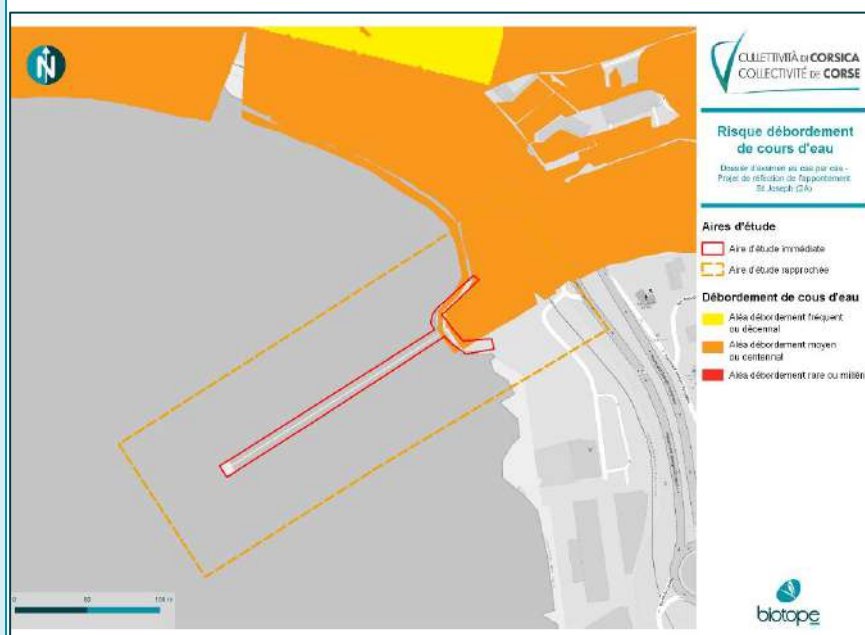


Figure 8 : Aléa inondation par débordement de cours d'eau au sein de l'aire d'étude immédiate, Biotope 2023

➤ **Site d'étude concerné par le risque d'inondation (débordement cours d'eau) : OUI**

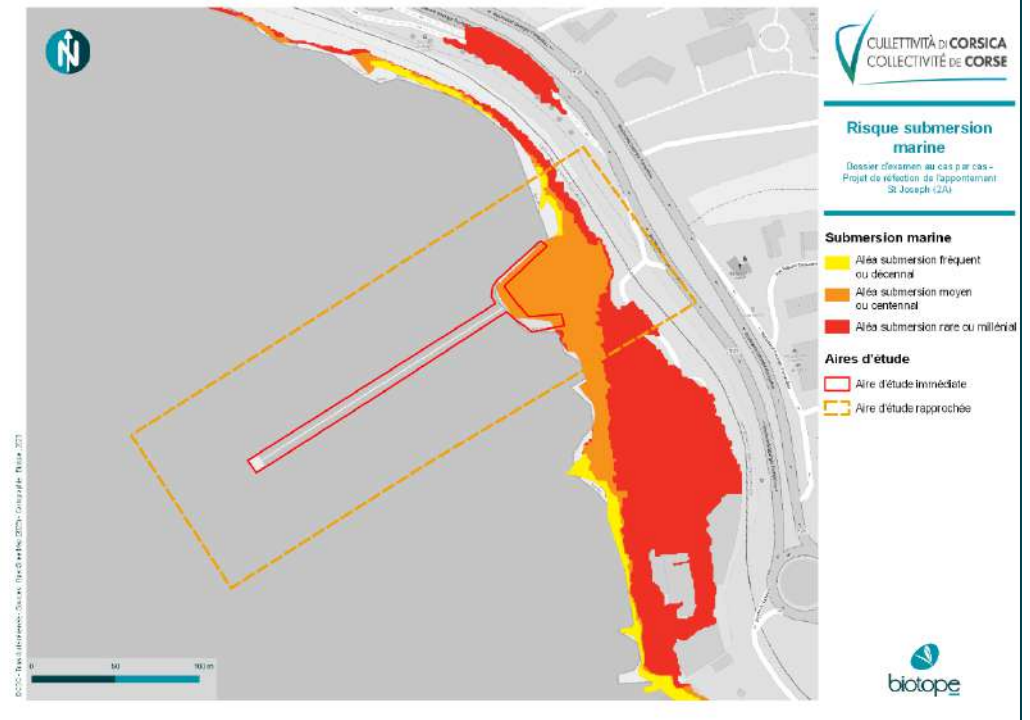
L'essentiel des travaux concernant la partie en milieu marin, l'enjeu inondation est minime et est traité dans le dossier loi sur l'eau à venir accompagnant ce dossier. **Dans la mesure où il s'agit de réhabiliter l'ouvrage existant, on peut considérer que celui-ci n'aggrave pas le risque inondation dans le secteur.**

Inondation - remontée de nappe

L'aire d'étude immédiate se situant en partie sur une façade maritime et sur une zone terrestre imperméabilisée, elle n'est pas concernée par l'aléa remontée de nappe.

➤ **Site d'étude concerné par le risque d'inondation (remontée de nappe) : NON**

3 Enjeux environnementaux

<p>Risques littoraux</p>	<p>L'aire d'étude immédiate est soumise à des risques de submersions marine. Dernièrement, la submersion marine causée par la tempête Fabian en décembre 2019 a causé des dégâts au port de commerce d'Ajaccio dont des dégradations à l'apponement Saint-Joseph.</p>  <p>Figure 9 : Risque de submersion marine au niveau de l'aire d'étude immédiate, Biotope 2023</p> <p>➤ Site d'étude concerné par le risque de submersion marine : <u>OUI</u></p> <p>Néanmoins, étant donné la nature du projet (i.e. réfection d'un ouvrage existant) et de sa position majoritairement maritime, cet enjeu est faible et est traité dans le dossier loi sur l'eau assigné à ce projet.</p>
<p>Mouvements de terrain</p>	<p>Aucun mouvement de terrain ni cavité n'est recensé au niveau de l'aire d'étude immédiate.</p> <p>➤ Site d'étude concerné par le risque mouvement de terrain : <u>NON</u></p> <p>L'ensemble de l'aire d'étude immédiate est concerné par un aléa retrait-gonflement des argiles faible.</p> <p>➤ Site d'étude concerné par l'aléa retrait et gonflement des argiles : <u>FAIBLE</u></p>
<p>Séisme</p>	<p>Zone sismique 1, risque très faible – Absence de contraintes constructives</p> <p>➤ Site d'étude concerné par le risque sismique : <u>TRES FAIBLE</u></p>
<p>Transport de Matières Dangereuses par route</p>	<p>Le nord de l'aire d'étude rapprochée est longé par la route territoriale 21, qui relie l'est d'Ajaccio à l'aéroport. Aussi, en cas d'accident, selon la nature de l'accident et des matières transportées, l'aire d'étude peut être concernée.</p> <p>➤ Site d'étude concerné par le risque TMD route : <u>OUI</u></p>
<p>Transport de Matières Dangereuses par la canalisation</p>	<p>Ajaccio est traversée par plusieurs canalisations de transport de matières dangereuses. L'apponement Saint-Joseph est un aménagement destiné à l'approvisionnement en</p>

3 Enjeux environnementaux

	<p>hydrocarbures (gaz, pétrole) notamment, et est directement relié à la centrale du Vazzio. Ces canalisations appartiennent à DPLC et EDF.</p> <p>➤ Site d'étude concerné par le risque TMD canalisation : <u>OUI</u></p> <p>S'agissant de travaux sur un ouvrage existant et le projet n'induisant pas de changement d'activité mais le maintien des approvisionnements en hydrocarbure, ce risque n'est pas susceptible d'évoluer.</p>
Transport de Matières Dangereuses par voie maritime	<p>Le transit de marchandises en Corse s'effectue principalement par la voie maritime. Le port d'Ajaccio est un pôle central et un point de ravitaillement. Ainsi, dans la baie d'Ajaccio circulent chaque jour des navires de transports de marchandises mais également des cimentiers, des gaziers, des pétroliers. Ces navires circulent essentiellement sur la partie est de la baie au droit de la pointe d'Aspretto avec la présence de la base aéronautique navale et de la zone du projet, l'apportement de Saint-Joseph. Aussi, en cas d'accident, selon la nature de l'accident et des matières transportées, l'aire d'étude sera directement concernée.</p> <p>➤ Site d'étude concerné par le risque TMD voie maritime : <u>OUI</u></p> <p>S'agissant de travaux sur un ouvrage existant et le projet n'induisant pas de changement d'activité mais le maintien des approvisionnements en hydrocarbure, ce risque n'est pas susceptible d'évoluer.</p>
Risque industriel	<p>La commune d'Ajaccio accueille 12 Installations Classées pour la Protection de l'Environnement (ICPE) dont quatre sont classées à hauts risques (SEVESO). Deux d'entre eux bénéficient de PPRT (Plan de Prévention des Risques Technologiques). L'aire d'étude immédiate se situe en périphérie du périmètre de la Société de Dépôts Pétroliers de la Corse qui a bénéficié d'un PPRT, abrogé en 2015. Le réseau au départ de l'apportement Saint-Joseph permet de fournir EDF et la centrale du Vazzio, classées à risque. EDF et la centrale du Vazzio sont situées à 2,2 et 3,3 km respectivement, toutes deux classées seuil bas.</p> <div data-bbox="440 1276 1463 1998"> <p>Risque industriel</p> <p>Dossier d'examen au cas par cas - Projet de réfection de l'apportement St Joseph (2A)</p> <p>Installations classées SEVESO</p> <ul style="list-style-type: none"> ★ Seveso seuil bas ★ Seveso seuil haut <p>Aires d'étude</p> <ul style="list-style-type: none"> □ Aire d'étude immédiate □ Aire d'étude rapprochée □ Aire d'étude éloignée </div>

3 Enjeux environnementaux

Figure 10 : ICPE classées SEVESO au niveau de l'aire d'étude éloignée, Biotope 2023

➤ Site d'étude concerné par le risque industriel : OUI

Néanmoins, ces canalisations étant déjà existantes et ce projet n'induisant pas une augmentation de la quantité des hydrocarbures, le risque industriel est identique.

2.2 Synthèse et effets possibles du projet

Les principaux risques majeurs connus concernent les matières dangereuses et sont directement liés à l'ouvrage existant et son fonctionnement. Le projet vise la réfection à l'identique du site afin de maintenir et garantir son bon fonctionnement, que ce soit en phase travaux ou exploitation.

S'agissant de la réfection d'un ouvrage existant, le projet amène des effets à minima neutres, voire positifs sur l'infrastructure existante et sur les risques majeurs identifiés liés aux matières dangereuses.

3 Milieu naturel

L'analyse des enjeux écologiques du site a amené à identifier des espèces protégées qui sont susceptibles d'être impactées par le projet. Aussi, un dossier d'autorisation de dérogation à la protection des espèces a été élaboré, et transmis pour instruction à la DMLC le 12 septembre 2023. Ce dossier, fourni en annexe à ce dossier cas par cas, fait état de :

- Une analyse de enjeux écologiques au niveau du projet et à proximité ;
- Une évaluation des impacts possibles du projet sur ces enjeux ;
- Proposition de mesures d'évitement et de réduction des impacts sur ces enjeux ;
- Des mesures compensatoires pour les impacts résiduels.

Cette étude conclue par ailleurs à des impacts non notables pour la plupart des enjeux écologiques identifiés, et les mesures proposées permettent d'assurer le maintien des populations d'espèces et des habitats naturels sur le site.

L'ensemble de ces éléments sont présentés et précisés dans le dossier « espèces protégées », en annexe à ce dossier.

Le dossier spécifique à ces enjeux conclue à l'absence d'impacts significatifs du projet sur les enjeux écologiques.

4 Milieu humain

4.1 Occupation du sol et usages

Sources : Corine Land Cover 2018 ; Géoportail ; INSEE

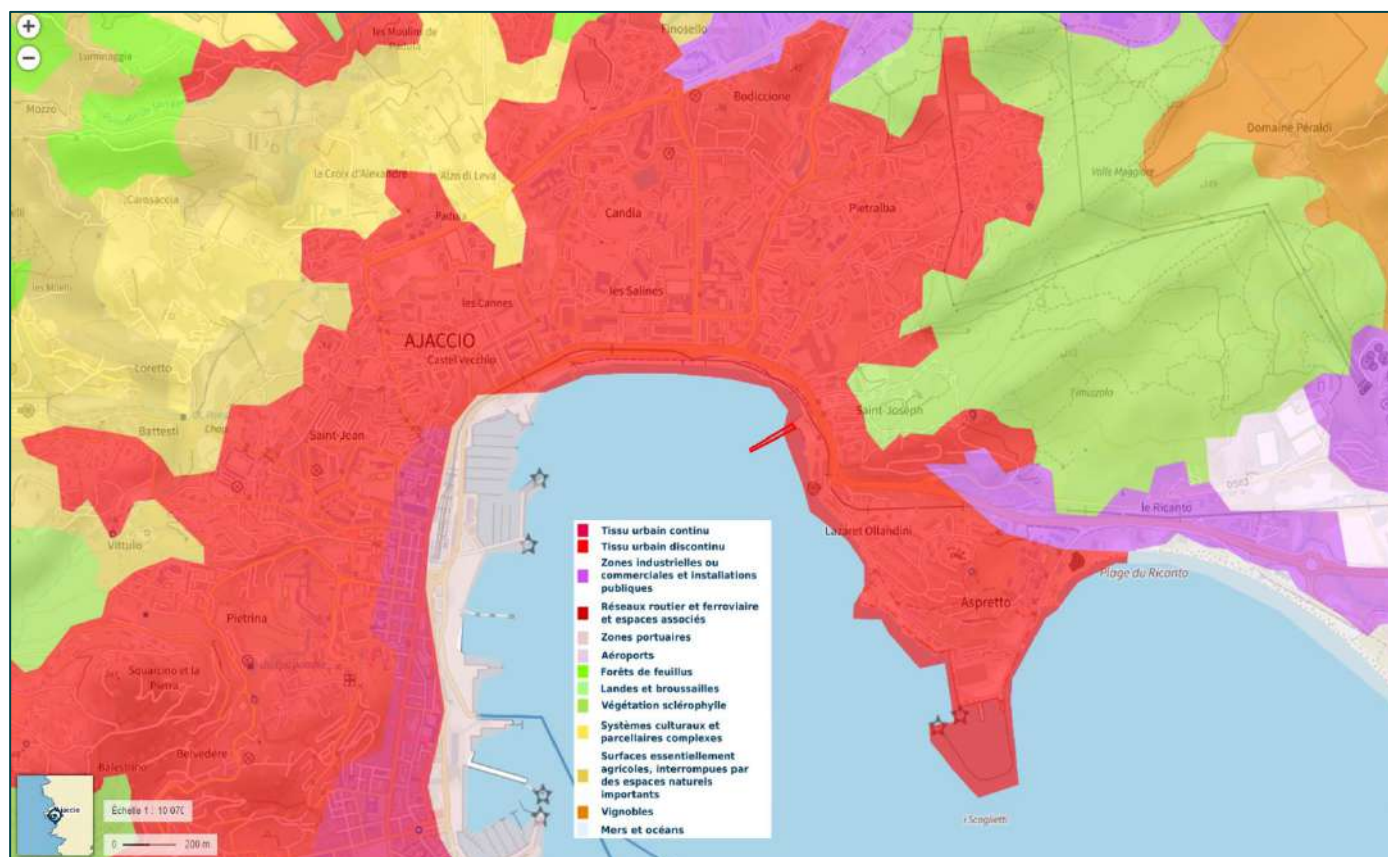
4.1.1 Occupations des sols

Ajaccio est une ville de près de 80 km² comptant 70 000 habitants, soit une densité de population de 860 hab/km². Son territoire est composé à près de 60% de terrains naturels, à 21 % de terrains urbanisés et à 19 % de terrains agricoles.

L'urbanisation est principalement localisée sur la partie littorale dans le creux de la baie, à proximité directe de l'aire d'étude. Les terrains agricoles sont essentiellement situés dans la continuité de l'urbanisation et jouxtent des terrains de type naturel.

L'aire d'étude rapprochée correspond à l'apponement Saint-Joseph, au cœur d'Ajaccio, au niveau du port de commerce. D'après les données Corine Land Cover (2018), le projet se situe dans la mer, à proximité directe du tissu urbain continu correspondant au centre-ville.

Figure 11 : Occupation du sol au droit de l'aire d'étude (Source : Géoportail, Corine Land Cover 2018)



4.1.2 Zones à usage d'habitation et équipements

La zone à usage d'habitation la plus proche se localise à environ 150 m à l'est de l'aire d'étude rapprochée. Il s'agit du quartier de Saint-Joseph.

Le port d'Ajaccio constitue un lieu recevant du public. D'après la CCI de Corse et de l'INSEE, environ 940 000 passagers ont transité par le port d'Ajaccio en 2019.

Les équipements recevant du public les plus proches sont localisés au niveau du quartier des Salines avec 3 écoles maternelles, un lycée professionnel, une école de commerce, une piscine publique, un foyer d'accueil médicalisé et un EHPAD.

3 Enjeux environnementaux

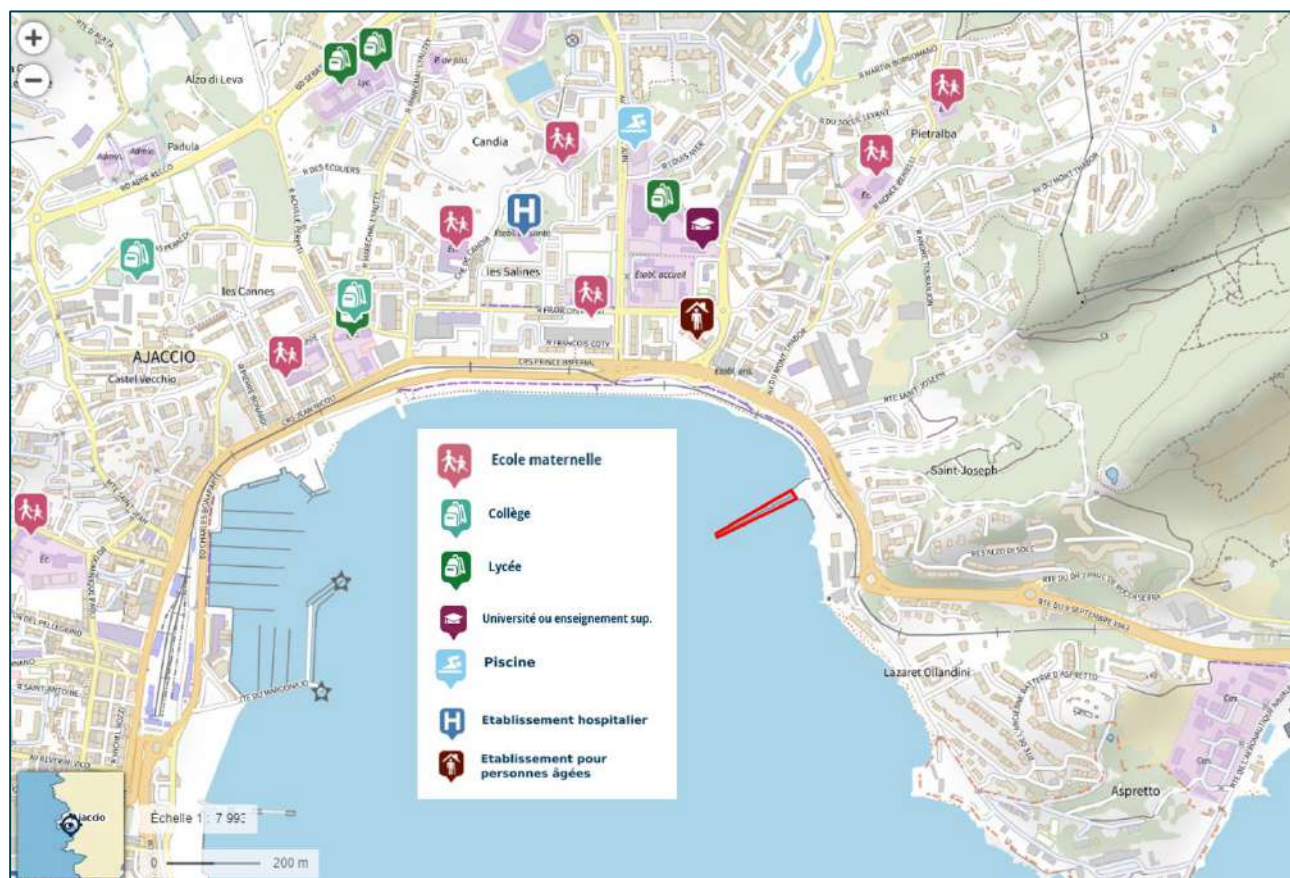


Figure 12 : Équipements à proximité de l'aire d'étude immédiate (Source : Géoportail)

3 Enjeux environnementaux

4.1.3 Autres activités économiques

En 2015, la commune d'Ajaccio comprenait 14 700 établissements actifs, relevant pour plus de la moitié du domaine du commerce, des transports, et des services divers. Deux zones d'activités sont implantées sur le territoire communal ; la zone industrielle de Baleone et celle du Vazzio, toutes deux situées au nord de l'aire d'étude immédiate.

Le port d'Ajaccio est le deuxième port en termes de nombre de passagers. En 2019, il a accueilli 940 000 passagers *via* les lignes régulières entre la Corse et le continent (Marseille, Nice, Toulon principalement) et l'Italie. Il représente également environ 1/3 du transport de marchandises maritime corse comprenant le roll, ciment, hydrocarbures et gaz liquide. La réfection de l'apponement représente ainsi un enjeu important pour l'amarrage des navires ravitailleurs et donc pour l'approvisionnement en fioul, pétrole, gaz de la Corse-du-Sud.

L'aire d'étude immédiate est située dans le port de commerce d'Ajaccio. Il accueille plus de 900 000 passagers par an sur des lignes régulières en provenance du continent et d'Italie. Il représente également une grande part du fret importé en Corse.

L'aire d'étude rapprochée se trouve à proximité des habitations du quartier de Saint-Joseph, ainsi que quelques équipements sportifs (centres sportifs), culturels et scolaires.

Le projet n'a pas d'enjeu sur ces activités puisqu'il s'agit d'une réfection d'un ouvrage existant. La zone connaît déjà une activité industrielle importante, les travaux n'auront pas d'incidences supplémentaires sur les abords du site. Au contraire, permettant d'assurer la fourniture en carburants et hydrocarbures, le projet permettra le maintien des activités économiques.

3 Enjeux environnementaux

4.2 Voiries et réseaux

Sources : Géoportail ; Principaux flux de transport de la Corse en 2018, Observatoire Régional des Transports de la Corse, avril 2019 ; Réseaux-et-canalisations.gouv.fr ; PLU d'Ajaccio, Fiche d'information relative aux risques présentés par les canalisations de transport de matière dangereuses, approuvé le 25 novembre 2019.

4.2.1 Infrastructures de transport

L'aire d'étude immédiate se situe au sein du port de commerce d'Ajaccio. L'accès à ce secteur se fait via la route Territoriale T21/Boulevard Georges Pompidou. Un réseau de routes dessert les autres installations port.

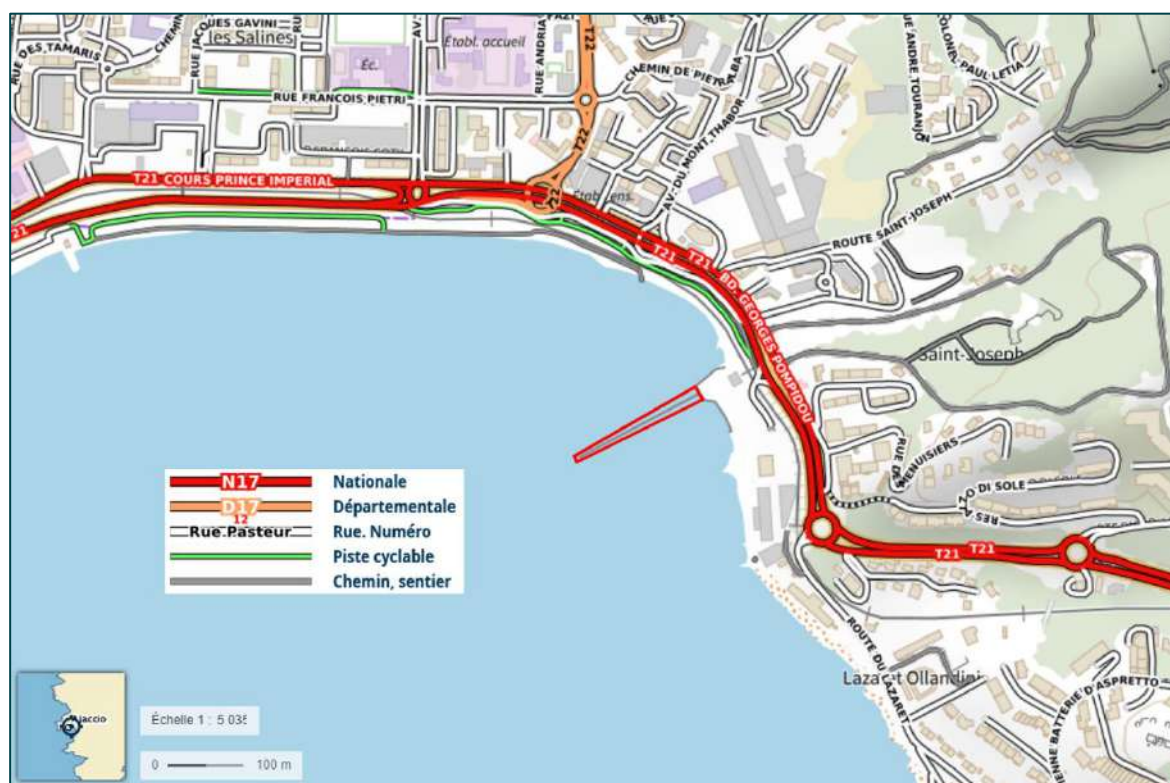


Figure 13 : Réseau routier au droit de l'aire d'étude immédiate (Source : Géoportail)

Un important réseau routier est présent aux abords du site.

Le projet n'aura pas d'incidence sur le réseau routier, car il ne le concerne ni en phase travaux ni en phase exploitation.

4.2.2 Canalisations et lignes électrique

Le réseau de canalisation et de lignes électriques n'est pas connu. Cependant, le maître d'ouvrage s'engage sur l'identification des réseaux et leur prise en compte en phase chantier.

4.3 Urbanisme

Sources : Site internet de la communauté d'agglomération du Pays Ajaccien, <https://www.ca-ajaccien.corsica> ; PLU d'Ajaccio, Règlement graphique et écrit, Plan des servitudes d'utilité publique, approuvé le 25 novembre 2019 ; Plan de Prévention des Risques Inondation de la Gravona, approuvé le 24 août 1999 et révisé le 6 septembre 2002.

4.3.1 Loi Littoral

La Loi Littoral affirme le caractère singulier du littoral, en indiquant que « le littoral est une entité géographique qui appelle une politique spécifique d'aménagement, de protection et de mise en valeur ».

Les dispositions de protection peuvent être regroupées en trois grands types de règles :

- Celles ayant pour objet la maîtrise de l'urbanisation ;
- Celles concernant la protection des espaces littoraux remarquables ;
- Et enfin celles relatives aux conditions d'implantation de nouveaux équipements.

La commune d'Ajaccio est soumise à ladite loi Littoral en tant que ville côtière.

L'article L121-4 du Code de l'Urbanisme stipule que « *les installations, constructions, aménagements de nouvelles routes et ouvrages nécessaires à la sécurité maritime et aérienne, à la défense nationale, à la sécurité civile et ceux nécessaires au fonctionnement des aéroports et des services publics portuaires autres que les ports de plaisance ne sont pas soumis aux dispositions du présent chapitre lorsque leur localisation répond à une nécessité technique impérieuse.* ». Ces exceptions s'appliquent également dans les espaces littoraux remarquables.

Le présent projet consiste à la réfection d'un ouvrage maritime permettant l'approvisionnement d'hydrocarbures liquides de la Corse-du-Sud. Ainsi, il répond aux dispositions de l'article L121-4 du Code de l'Urbanisme.

4.3.2 Schéma de Cohérence Territoriale

Ajaccio fait partie de la communauté d'agglomération du Pays Ajaccien depuis 2001. L'intercommunalité est composée de 10 communes, soit 85 000 habitants. Le siège est situé à Ajaccio, la ville la plus peuplée de l'agglomération.

Un SCoT a été initié en 2010 mais est actuellement différé.

4.3.3 Document d'urbanisme

La commune d'Ajaccio est soumise à un Plan Local d'Urbanisme qui a été approuvé en date du 25 novembre 2019.

Le site d'étude se trouve en totalité en zone portuaire (UP). Ce zonage correspond aux constructions et installations portuaires du port d'Ajaccio. Le règlement précise que « *seules les constructions en lien avec les activités portuaires y sont autorisées* » sous réserve des restrictions d'occupation et d'utilisation du sol inhérentes à la prise en compte de ces risques.

Certaines parties du territoire de la zone UP sont concernées par :

- le PPRI du San Remedio, l'Atlas des zones inondables ;
- le risque submersion marine.

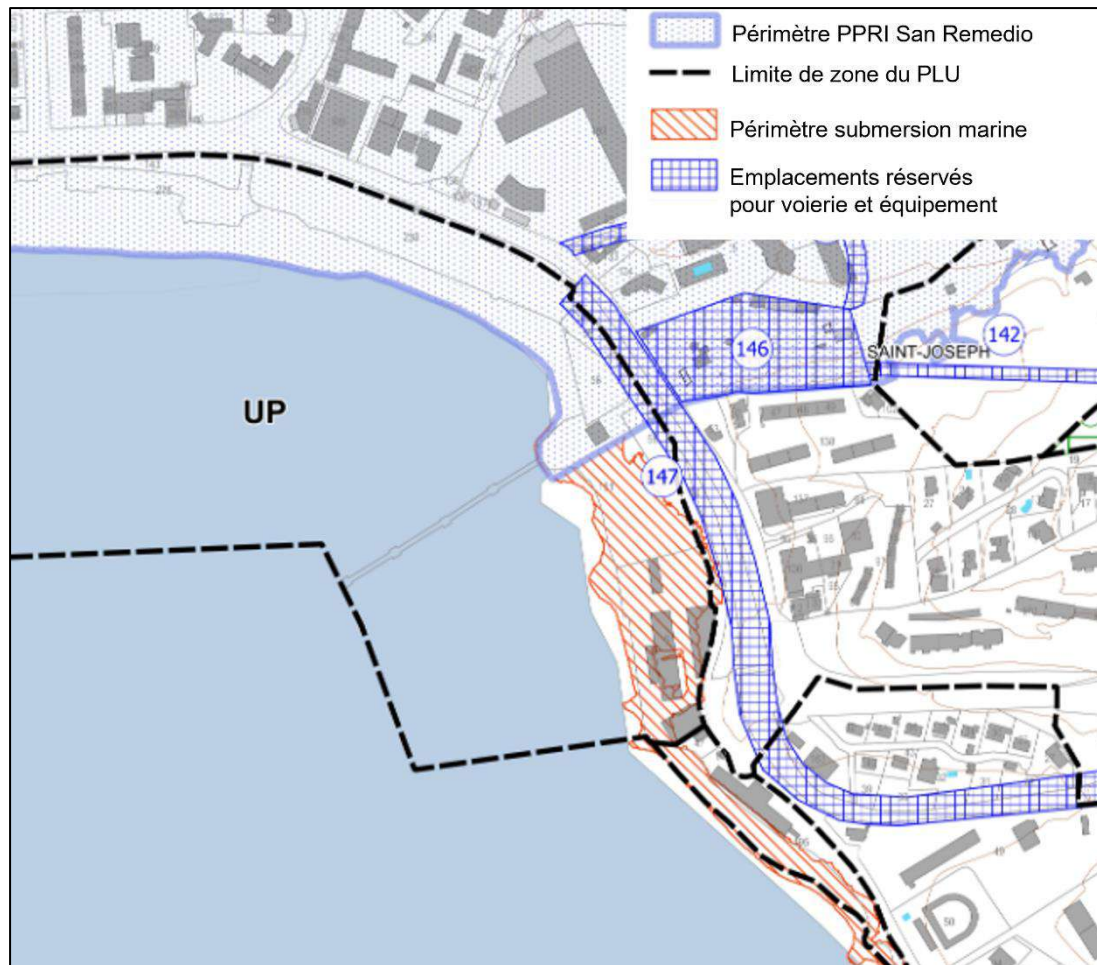


Figure 14 : Extrait du plan de zonage du PLU (Source : PLU d'Ajaccio, approuvé le 25 novembre 2019)

3 Enjeux environnementaux

Le site d'étude est classé en zone urbaine (UP). Ce zonage correspond aux constructions portuaires d'Ajaccio. Y sont autorisées les constructions liées aux activités portuaires sous réserve des restrictions d'occupation et d'utilisation du sol inhérentes à la prise en compte des risques présents. L'aire d'étude est, en effet, concernée par un PPRI au niveau de sa partie terrestre mineure, l'atterrage. Les enjeux liés aux risques d'inondation et de submersion marine sont traités dans le dossier loi sur l'eau à venir élaboré dans le cadre de ce projet, transmis ultérieurement.

A noter, dans les zones concernées par le risque submersion marine, tout aménagement et toute construction sont interdits. Néanmoins, étant donné la nature du projet (*i.e.* réfection d'un ouvrage existant) et de sa position maritime, cette réglementation n'est pas applicable.

S'agissant d'un projet de remise en état avec un dimensionnement identique par rapport à l'ancien ouvrage, le projet est compatible avec les documents d'urbanisme concernés.

4.4 Santé – Cadre de vie

Sources : Qualitair Corse ; corse-du-sud.gouv

4.4.1 Qualité de l'air

En Corse, c'est l'Association de Surveillance de la Qualité de l'Air (ASQA) Qualitair Corse, agréée par le Ministère, qui est chargée de suivre la concentration des différents polluants dans l'air et d'informer la population sur la qualité de l'air ambiant. Aucune station fixe ne se trouve au sein de l'aire d'étude immédiate ou à ses proches abords. Les plus proches sont localisées à environ 1,5 km (station trafic de la place Abbatucci).

En 2018, les indices de qualité de l'air de la zone urbaine d'Ajaccio ont été « très bons à bons » 60 % de l'année. La qualité de l'air est jugée moyenne ou médiocre plus de 30 % du temps. Seules 4 journées ont relevé des indices mauvais à très mauvais. A noter, les mois de juin, juillet et août représentent à eux seuls près de la moitié du temps où les indices de qualité de l'air sont moyens ou médiocres.

3 Enjeux environnementaux

Avec 860 habitants/km², la commune d'Ajaccio se place comme l'un des centres urbains les plus denses de la Corse, cette population est d'autant plus grande lors des périodes estivales étant donné l'attractivité touristique de la ville. Le port d'Ajaccio connaît, d'ailleurs, une hausse de fréquentation durant les mois de juillet et d'août. L'impact atmosphérique d'un port est lié aux moteurs des bateaux (départ, arrivée, manœuvre), au chargement et déchargement des marchandises, notamment avec des émissions de NO, NO₂ et SO₂ entre autres. Ces émissions proviennent majoritairement des porte-conteneurs (plus de 60% des émissions), des pétroliers et des navires transportant des passagers. De plus, la majorité des déplacements en Corse sont effectués en véhicules particuliers, autant par les résidents que par les touristes. Ainsi, les axes routiers présentent des concentrations en dioxyde d'azote (NO₂) élevées, dépassant en moyenne sur l'année les valeurs limites réglementaires en NO₂.

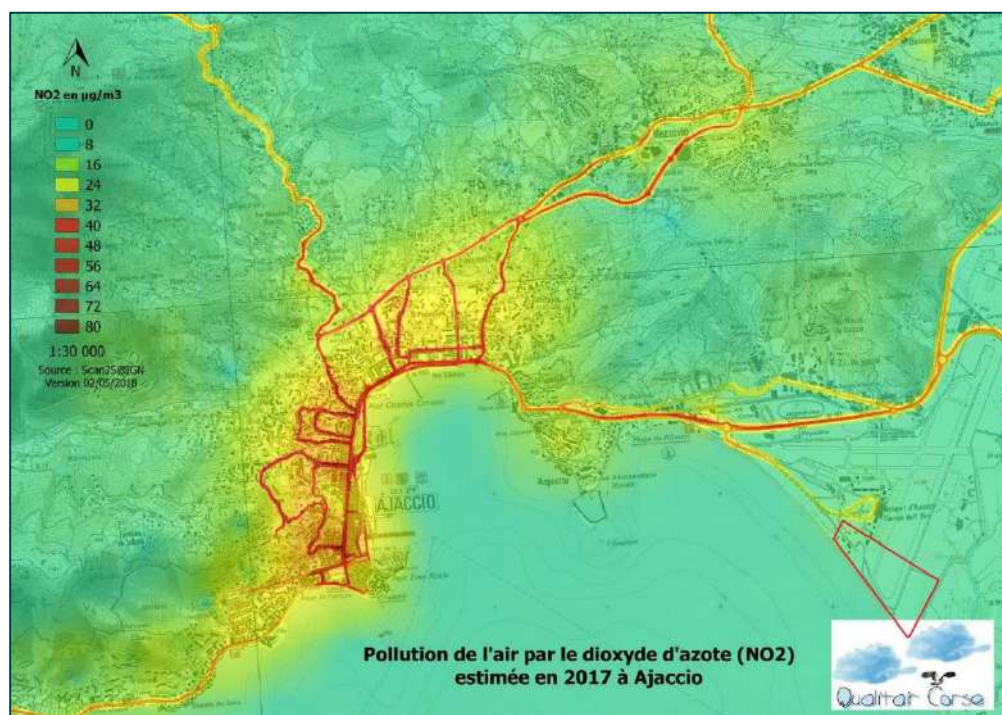


Figure 15 : Modélisation de la pollution atmosphérique par le dioxyde d'azote à Ajaccio (Qualitair Corse)

La qualité de l'air au niveau de l'aire d'étude immédiate est principalement influencée par l'activité du port.

3 Enjeux environnementaux

4.4.2 Ambiance sonore

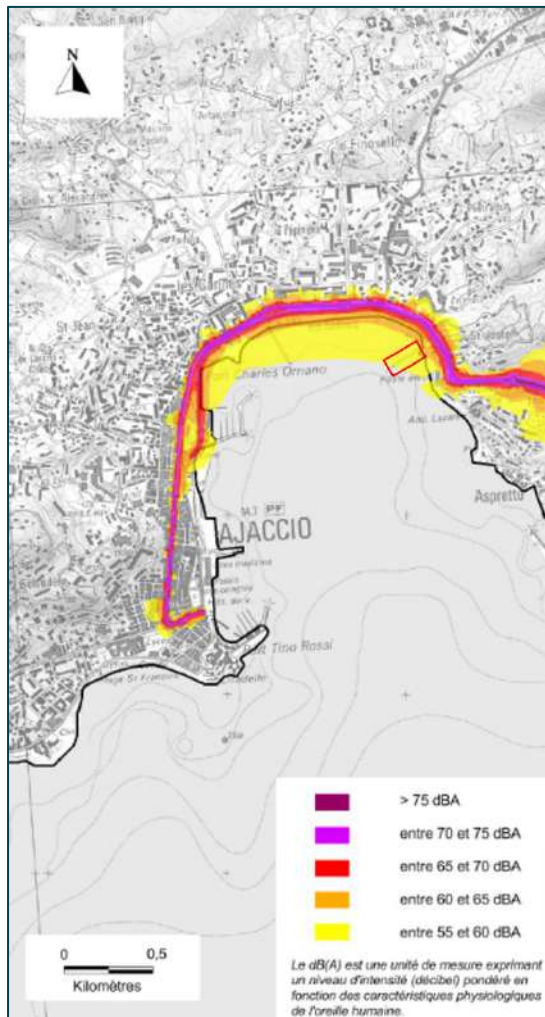


Figure 16 : Carte localisant les zones exposées au bruit de la route Territoriale T21 (Source : corse-du-sud.gouv)

Aucune émission sonore particulière n'est identifiée aux abords de l'aire d'étude si ce n'est l'environnement urbain (infrastructures de transport) et portuaire (inhérent au navire, aux déchargement des marchandises).

Les sources de bruits les plus proches sont les navires qui amarrent au niveau de l'appontement ainsi que le réseau routier et notamment la route Territoriale T21 qui passe à moins de 100 m du projet. Cette route fait l'objet d'une carte de bruits de routes territoriales. Au niveau du secteur de l'aire d'étude, cette voirie est classée catégorie 5 (la moins bruyante) dans le classement sonore des infrastructures terrestres (entre 55 et 60 dBA). Les activités portuaires n'ont fait l'objet d'aucune étude d'émission sonore.

L'aéroport d'Ajaccio, localisé à environ 3 km du projet, est la seule infrastructure de la commune à être soumise à un Plan d'Exposition au Bruit (PEB). Le projet n'est néanmoins pas compris dans son zonage.

L'ambiance sonore de l'aire d'étude immédiate est marquée par le réseau routier et les activités portuaires, avec déjà d'importants niveaux sonores.

3 Enjeux environnementaux

4.4.3 Sites et sols pollués

Aucun site pollué ou potentiellement pollué n'est recensé sur la base de données BASOL à proximité du projet.

La base de données BASIAS référence 345 activités susceptibles de générer des pollutions sur la commune d'Ajaccio. 3 sont localisées à proximité de l'aire d'étude immédiate. Il s'agit :

- De l'apponement Saint-Joseph (CSC2A02345)
- D'un dépôt de liquides inflammables (CSC2A00002 – Société l'Economique)
- D'un transformateur (CSC2A00140 -EDF)

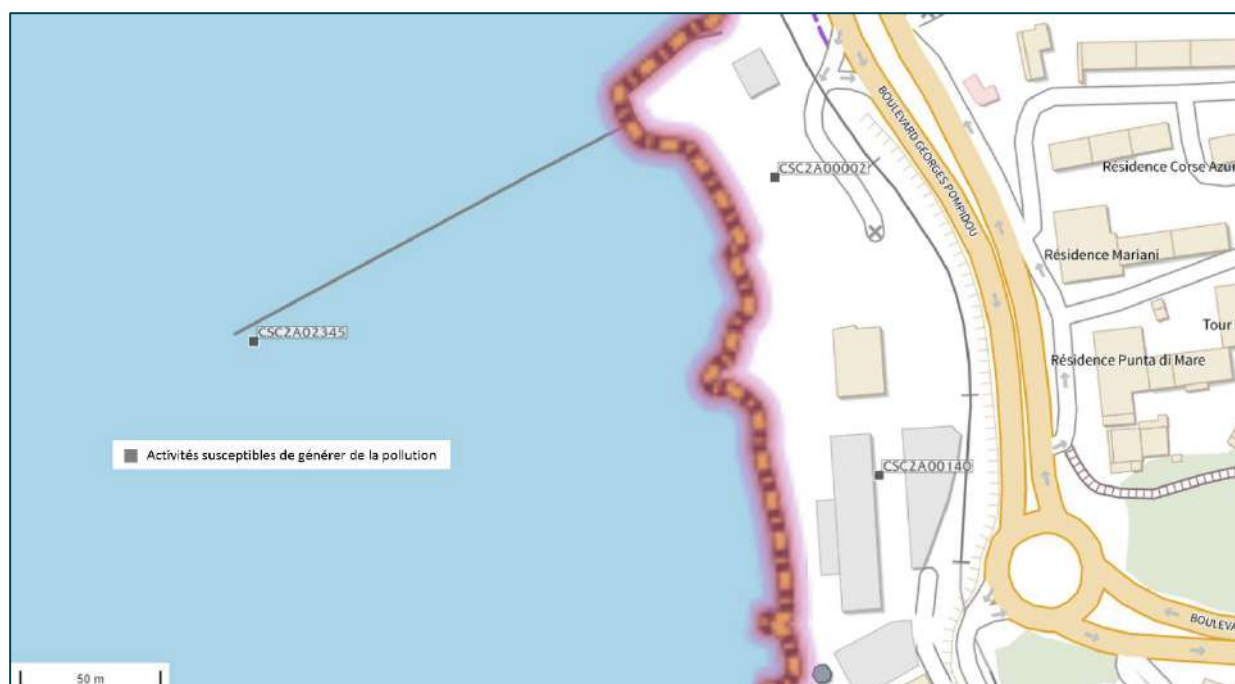


Figure 17 : Sites industriels à proximité de l'aire d'étude rapprochée, Biotope 2023

Aucun site pollué ou potentiellement pollué n'est localisé au niveau de l'aire d'étude rapprochée. Sont présents aux abords du site d'étude des sites industriels susceptibles de générer des pollutions, dont l'apponement Saint-Joseph. Néanmoins, le projet ayant pour but de remettre en état cet ouvrage, les travaux permettront de réduire cet enjeu.

La zone d'étude est localisée dans un secteur concerné par le bruit et par des pollutions de l'air liés à l'activité en présence. S'agissant d'un projet de réfection qui induit un niveau d'activité identique, il n'aura pas d'influence sur les enjeux liés à la qualité de l'air, de l'ambiance sonore, de la pollution des sols.

Pendant la phase de travaux, le maître d'ouvrage s'engage à s'assurer d'un chantier respectueux du cadre de vie et de la santé des riverains et installations présentes à proximité : en mettant en place une signalétique informant des travaux ; en appliquant une gestion rigoureuse des aires de chantier, notamment en matière de gestion des déchets, du maintien de la propreté, de limitation des poussières et des nuisances sonores. La zone ATEX mise en place durant la phase chantier peut impacter les riverains et les activités du secteur. Cet enjeu est pris en charge par le maître d'ouvrage.

3 Enjeux environnementaux

4.5 Synthèse et effets possibles du projet


Le projet vise à réhabiliter l'ouvrage existant. En ce sens, il n'y aura pas d'effets négatifs sur les usages actuels du site, ni sur les réseaux et voiries qui seront conservés durant les travaux et l'exploitation du site tels qu'ils existent. Concernant le cadre de vie, il en va de même, le projet n'apportera pas de modification significative de l'existant, ni en phase travaux ni en phase fonctionnement puisqu'il s'agit de conserver l'infrastructure en place avec des travaux de réfection. Au contraire, le maintien de l'ouvrage en état de fonctionnement permettra de maintenir la fourniture de carburants et d'hydrocarbures en Corse-du-Sud, et aura donc des effets positifs sur le cadre de vie, car les mesures liées aux risques d'exploitation sont et seront maintenues.

Le projet se positionne en lieu et place de l'existant, au sein d'un secteur urbanisé, sans modifier l'existant et en assurant la continuité de service de l'ouvrage dans des conditions au moins aussi sécurisées et sans impact notable sur le cadre de vie ou les usages en place.

3 Enjeux environnementaux

5 Paysage et patrimoine

Sources : Atlas des patrimoines, ministère de la Culture ; Atlas des paysages de Corse, DREAL Corse, 2013

 **L'analyse de ce compartiment de l'environnement a été réalisée sur la base des données bibliographiques disponibles.**

5.1 Vestiges archéologiques

Plusieurs zones de sensibilités archéologiques sont connues au niveau de l'aire d'étude éloignée. En revanche, l'aire d'étude immédiate n'intercepte aucune zone de présomption de prescriptions archéologiques, ni de zones de sensibilités d'un point de vue archéologique.

L'aire d'étude immédiate n'intercepte pas d'enjeu archéologique connu.

5.2 Monuments historiques

23 monuments historiques sont présents au niveau de l'aire d'étude éloignée, dont 15 à moins de 200 m du port d'Ajaccio. 3 monuments historiques se trouvent à moins de 1,5 km du projet, dont un monument à moins de 500 m :

- Le Lazaret d'Aspretto, bâtiment d'architecture hospitalière, situé à 420 m au sud-est de l'aire d'étude immédiate ;
- L'ancienne manufacture Alban, situé à 1,2 km à l'ouest de l'aire d'étude ;
- Le Baptistère Paléochrétien de Saint-Jean, situé à 1,3 km à l'ouest de l'aire d'étude.

L'aire d'étude immédiate est concernée par le périmètre de protection au titre des monuments historiques du Lazaret d'Aspretto.

Cependant, s'agissant de la réfection d'un ouvrage existant à l'identique, le projet n'a pas d'impact significatif sur cet enjeu. **Un échange a eu lieu avec l'Architectes des Bâtiments de France** conformément à la réglementation en vigueur dans le cadre de travaux situés dans un périmètre de monuments historiques. **Le périmètre des travaux se situe en bordure de la zone concernée par cette protection, il n'y a pas d'enjeux.**

5.3 Sites classés et inscrits, sites patrimoniaux remarquables

L'aire d'étude éloignée est concernée par le site inscrit du « *Golfe d'Ajaccio, rivage nord* ». Ce dernier se situe à 2,9 km au sud-est de l'aire d'étude immédiate. Aucun site n'intercepte l'emprise du projet.

Aucun site inscrit ou classé n'intéresse l'aire d'étude immédiate. Toutefois, le site inscrit du « *Golfe d'Ajaccio, rivage sud* » se localise au sein de l'aire d'étude éloignée.

S'agissant de la réfection d'un ouvrage existant à l'identique, le projet n'a pas d'impact significatif sur cet enjeu.

La carte de la page suivante localise les intérêts patrimoniaux connus au droit de l'aire d'étude immédiate et éloignée.

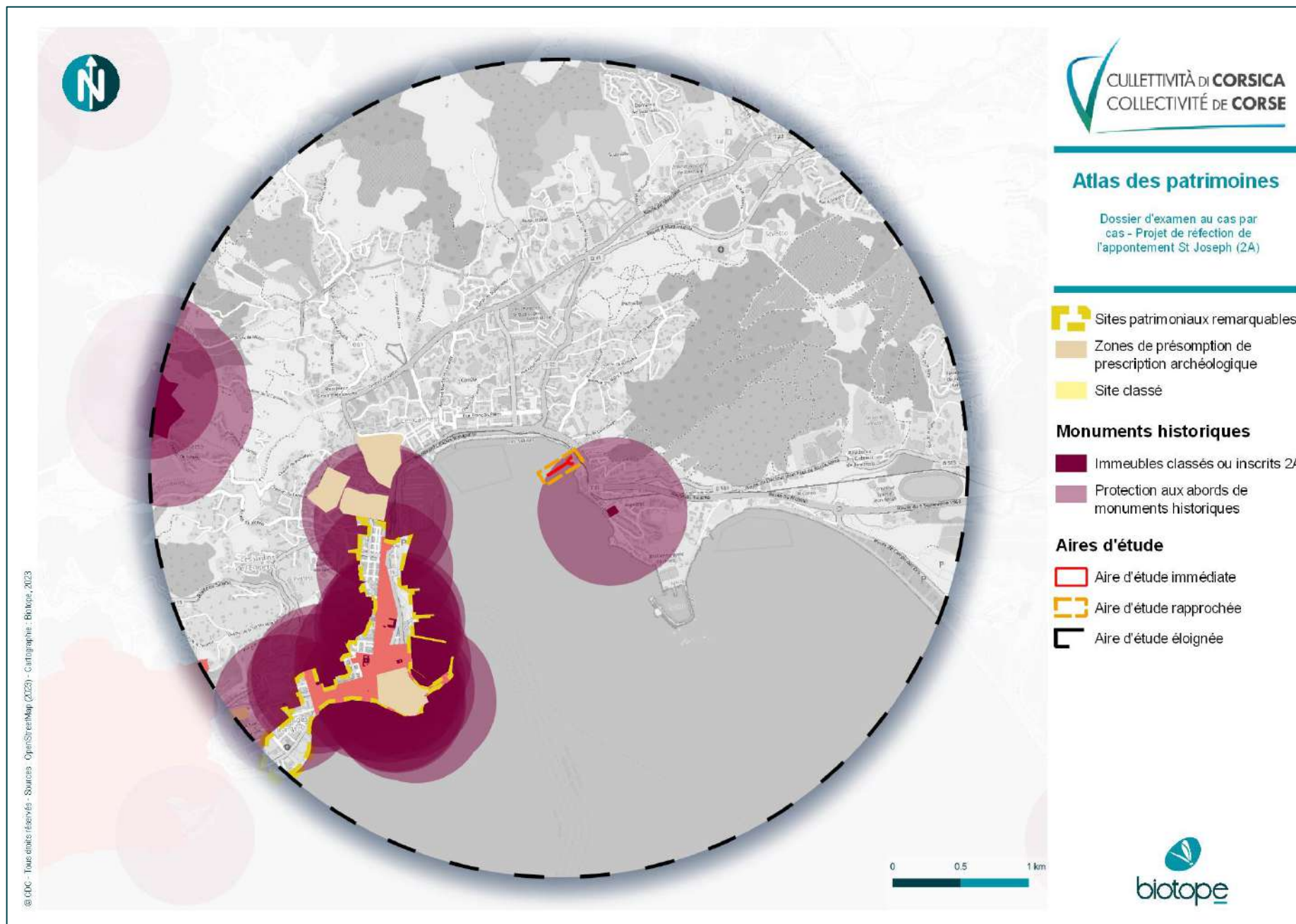


Figure 18 : Atlas des patrimoines, Biotope 2023

5.4 Unité paysagère

L'Atlas des paysages de la Corse situe l'aire d'étude immédiate au sein de l'unité paysagère « 6.02A Ville d'Ajaccio » dans l'ensemble paysager « 6.0 Plaine et piémonts du Golfe d'Ajaccio ». Cette unité correspond à la construction dense de la ville qui s'est développée autour du golfe d'Ajaccio. Les hauteurs qui bordent cette unité à l'est (Monte Sant'Angelo) et à l'ouest (Monte Salario et Punta Pozzo di Borgo) ferment le site et limitent l'extension urbaine.

Le paysage du secteur est une zone urbaine bordée par la mer ainsi que des massifs aux abords des constructions.

Le projet s'inscrit dans un périmètre déjà artificialisé, en lieu et place d'une installation similaire. Il n'y aura donc pas de modification du paysage.

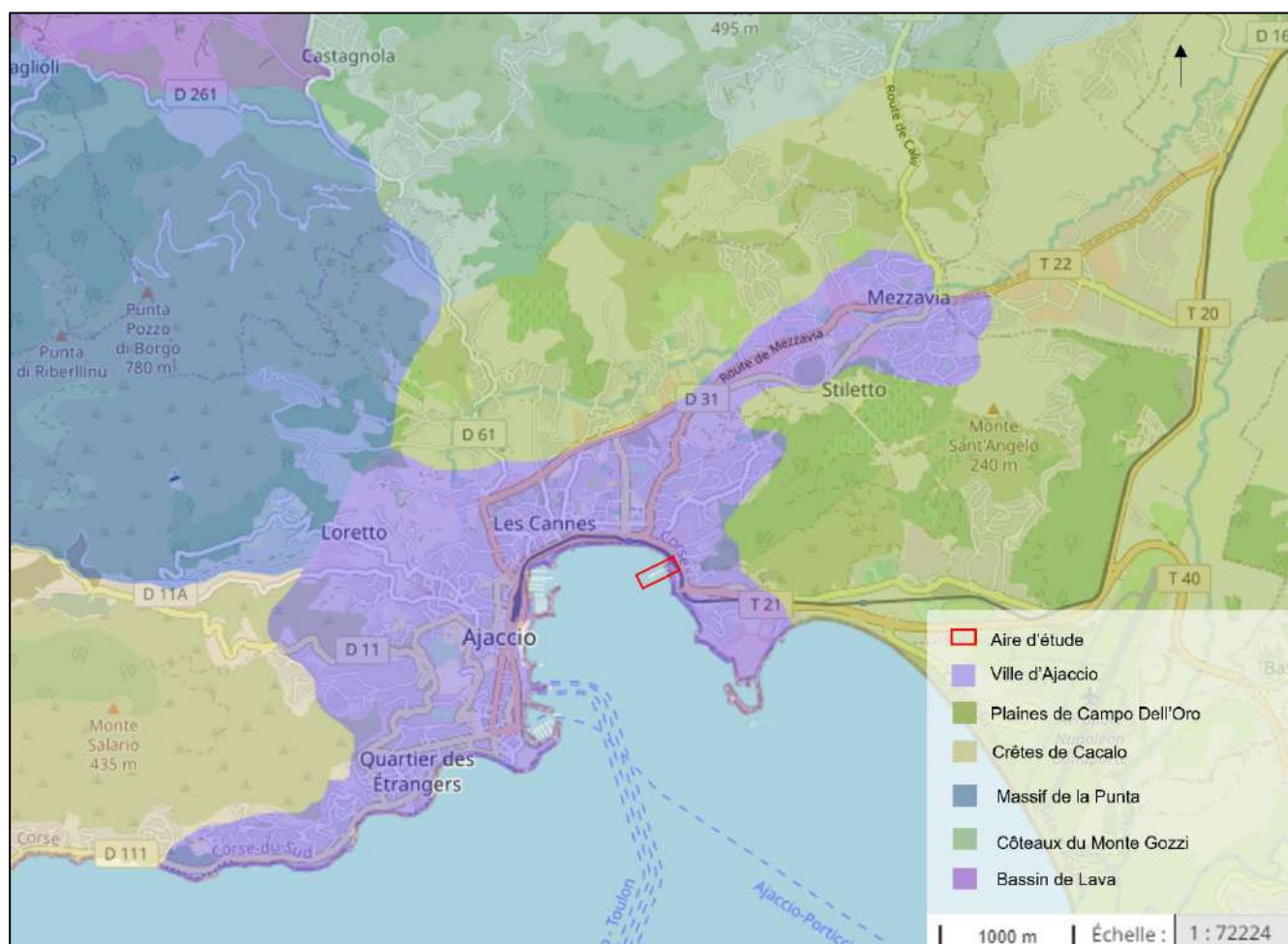


Figure 23 : Unités paysagères au niveau de l'aire d'étude éloignée, Source : Atlas des paysages de Corse (Source : Educorsica)

3 Enjeux environnementaux

5.5 Synthèse et effets possibles du projet

Plusieurs enjeux paysagers et historiques existent à proximité du projet. Cependant, s'agissant de la réfection d'un ouvrage existant à l'identique, le projet n'a pas d'impact significatif sur cet enjeu. Un échange aura lieu avec les Architectes des Bâtiments de France conformément à la réglementation en vigueur dans le cadre de travaux situés dans un périmètre de monuments historiques.

Le projet n'apparaît pas modifier significativement l'environnement paysager, architectural ou patrimonial du site.

3 Enjeux environnementaux

6 Conclusion

Le projet vise la réfection à l'identique de l'ouvrage afin de maintenir son fonctionnement dans les meilleures conditions de sécurité et d'efficacité.

Concernant le milieu physique, les fonds et sols n'apparaissent pas comme un enjeu ou impactés puisque le projet vise la réhabilitation d'un ouvrage existant. Le principal enjeu sur le milieu physique concerne les eaux et leurs qualités. Concernant ces éléments, le principal effet possible du projet par rapport à l'existant serait une pollution en phase chantier. Des mesures sont prises et décrites dans le dossier « espèces protégées » afin d'éviter et limiter au maximum ce risque et ses effets. De plus, le projet est soumis à dossier au titre de la Loi sur l'eau, aussi, ces éléments seront également traités dans cette procédure. S'agissant de la réfection d'un ouvrage existant, et au vu des mesures prises et dossiers à venir le projet ne devrait pas avoir d'impact significatif sur le milieu physique.

Les principaux risques majeurs connus concernent les matières dangereuses et sont directement liés à l'ouvrage existant et son fonctionnement. Le projet vise la réfection à l'identique du site afin de maintenir et garantir son bon fonctionnement, que ce soit en phase travaux ou exploitation. S'agissant de la réfection d'un ouvrage existant, le projet amène des effets à minima neutres, voire positifs sur l'infrastructure existante et sur les risques majeurs identifiés liés aux matières dangereuses.

S'agissant des enjeux écologiques, leur étude au travers d'un dossier de dérogation à la protection des espèces conclue à l'absence d'incidences significatives du projet sur les enjeux identifiés, notamment grâce aux mesures d'évitement, de réduction et de compensation des impacts prévisibles.

Le projet vise à réhabiliter l'ouvrage existant. En ce sens, il n'y aura pas d'effets négatifs sur les usages actuels du site, ni sur les réseaux et voiries qui seront conservés durant les travaux et l'exploitation du site tels qu'ils existent. Concernant le cadre de vie, il en va de même, le projet n'apportera pas de modification significative de l'existant, ni en phase travaux ni en phase fonctionnement puisqu'il s'agit de conserver l'infrastructure en place avec des travaux de réfection. Au contraire, le maintien de l'ouvrage en état de fonctionnement permettra de maintenir la fourniture de carburants et d'hydrocarbures en Corse-du-Sud, et aura donc des effets positifs sur le cadre de vie, car les mesures liées aux risques d'exploitation sont et seront maintenues. Le projet se positionne en lieu et place de l'existant, au sein d'un secteur urbanisé, sans modifier l'existant et en assurant la continuité de service de l'ouvrage dans des conditions au moins aussi sécurisées et sans impact notable sur le cadre de vie ou les usages en place.

Enfin, plusieurs enjeux paysagers et historiques existent à proximité du projet. Cependant, s'agissant de la réfection d'un ouvrage existant à l'identique, le projet n'a pas d'impact significatif sur cet enjeu. Un échange aura lieu avec les Architectes des Bâtiments de France conformément à la réglementation en vigueur dans le cadre de travaux situés dans un périmètre de monuments historiques. Le projet n'apparaît pas modifier significativement l'environnement paysager, architectural ou patrimonial du site.

Au vu de l'ensemble des éléments présentés, du projet, des enjeux environnementaux et de mesures prévues pour prendre en compte ces, le projet n'apparaît pas susceptible d'engendrer des impacts notables sur l'environnement.

