

# Notice descriptive des travaux

Réhabilitation de la station du Val d'Èse à Bastelica (2A)

**Rédigé par**

Agence Visu,  
Résidence a Spusata, Bâtiment C2, Route du Stiletto  
20 090 AJACCIO  
06 28 50 32 94 | [t.casalta@agencevisu.com](mailto:t.casalta@agencevisu.com)

**Pour le compte de**

Communauté de Communes Celavu-Prunelli  
Lieu-dit Fontanaccia  
20129 BASTELICACCIA  
04 95 29 19 40

# Suivi et contrôle qualité

---

	Intervenants	Version	Date	Observations
Assemblage document	A. COURTOIS	V1	07/08/2023	
Rédaction	A. COURTOIS	V1	07/08/2023	
Relecture interne				
Validation				

Maitrise d'Ouvrage				
--------------------	--	--	--	--

## Contacts :

	Maitre d'Ouvrage	Rédacteur
Adresse	<b>Communauté de Communes Celavu-Prunelli</b> Lieu-dit Fontanaccia 20129 BASTELICACCIA	<b>Agence Visu</b> Résidence A Spusata Bat C2 Route du Stileto 20090 - AJACCIO
Référent	<b>Derek LEONETTI</b> 07 56 09 36 56 d.leonetti@celavu-prunelli.fr	<b>T. CASALTA</b> t.casalta@agencevisu.com 0033 628 503 292

## Crédits Photographiques

Sauf mention contraire, toutes les photographies du document ont été réalisées par les paysagistes & écologues de l'Agence Visu

# Sommaire

---

<b>1.</b>	<b>Présentation sommaire du projet.....</b>	<b>4</b>
1.	Historique de la station .....	4
2.	Objet de la mission principale .....	4
<b>2.</b>	<b>Interventions prioritaires – objet de la présente demande .....</b>	<b>5</b>
1.	Localisation du projet.....	5
2.	Caractérisation de la zone de projet .....	5
3.	Description des interventions prioritaires .....	6
	<i>Action 1 : Épierrage de la piste verte .....</i>	<i>6</i>
	<i>Action 2 : Équipement en barrières à neige .....</i>	<i>8</i>
	<i>Action 3 : Enfouissement d'une canalisation affleurante .....</i>	<i>11</i>
	<i>Action 4 : Pose de signalétiques d'information .....</i>	<i>12</i>

## Liste des figures

---

Figure 1: Plan des téléskis de la station du Val d'Èse .....	4
Figure 2: Illustrations du milieu naturel et des éléments existants sur la parcelle de projet.....	5
Figure 3: Illustrations d'un bobcat sur chenille pour le transport des pierres (gauche); site d'empierrement retenu (droite).....	6
Figure 4: Localisation de l'action d'épierrage de la piste verte .....	7
Figure 5: Illustrations d'une mini-pelle à godet (gauche) et d'une mini-pelle à foreuse (droite), pour la pose des poteaux téléphoniques .....	8
Figure 6: Illustrations des barrières à neige existantes sur la station du Val d'Èse.....	9
Figure 7: Localisation des nouvelles barrières à neige (action 2) .....	9
Figure 8: Localisation de la canalisation affleurante sur la station du Val d'Èse (action 3).....	11
Figure 9: Illustrations du panneau d'accueil actuel de la station du Val d'Èse (gauche), et d'un exemple de panneau de plan des pistes en montagne (droite).....	12
Figure 10: Localisation probable des nouveaux panneaux d'affichage à destination des usagers de la station (action 4) .....	12

## Liste des tableaux

---

Tableau 1: Bordereau des prix pour l'action 2 .....	9
---	---

# 1. Présentation sommaire du projet

## 1. HISTORIQUE DE LA STATION

L'aménagement du plateau d'Èse et de la station de ski a débuté dans les années 1970 avec la création d'une route d'accès, la RD27A, reliant l'agglomération communale de Bastelica à la station. Localisée à une altitude comprise entre 1600 et 1940 m, la station a rapidement développé son domaine skiable et compte aujourd'hui 4 pistes skiabiles ainsi que plusieurs infrastructures de fonctionnement (2 bâtiments d'accueils, des locaux techniques et des installations de remontées mécaniques).

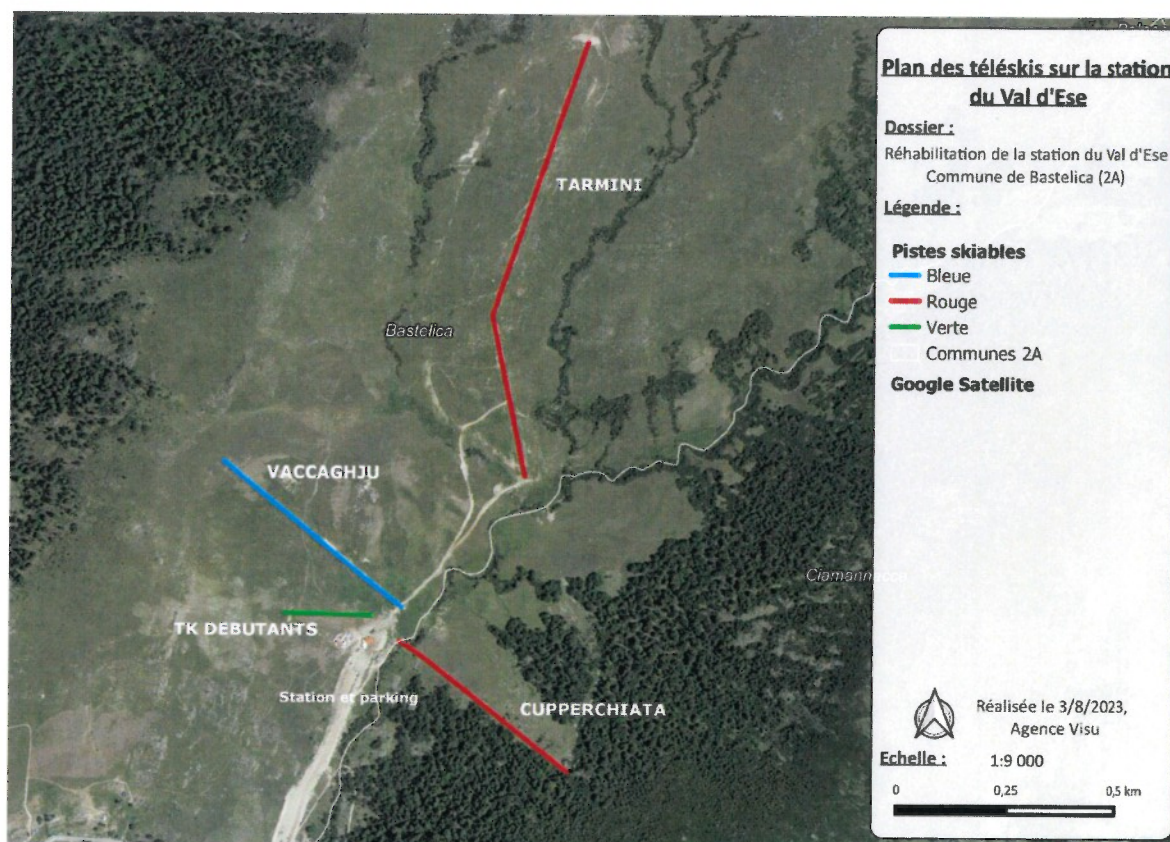


Figure 1: Plan des téléskis de la station du Val d'Èse

## 2. OBJET DE LA MISSION PRINCIPALE

Depuis juillet 2023, les activités skiabiles et la station du Val d'Èse sont devenues une compétence intercommunale gérée par la Communauté de Communes du Cevalu-Prunelli, dont le siège est à Bastelicaccia. En 2022, dans l'anticipation du transfert de compétence, la Communauté de Communes a posé sa candidature au programme Avenir Montagnes Ingénieries, motivée par « **l'élaboration d'une stratégie touristique, d'accueil, de diffusion de l'information, de la construction résiliente de la station de ski d'Èse et de la diversification de son offre touristique** » (source : *Diagnostic Val d'Èse dans le cadre du programme Avenir Montagnes Ingénieries*).

Lauréat du programme, le territoire du Val d'Èse bénéficie désormais d'apports en expertises ciblés dans l'objectif d'une réhabilitation complète de la station ainsi qu'une diversification des activités proposées.

## 2. Interventions prioritaires – objet de la présente demande

Le projet porte sur des travaux nécessaires sur la station du Val d'Èse en vue de sa réouverture pour la saison hivernale de 2023.

### 1. LOCALISATION DU PROJET

La zone de projet est localisée au lieu-dit Station du Val d'Èse, sur la commune de Bastelica (Corse-du-Sud, 2A), au bout de la route départementale RD27A figurant route d'accès pour les interventions à venir. La parcelle cadastrale concernée par les travaux est la parcelle numérotée 314 en section F, englobant la station de ski ainsi que deux pistes du domaine skiable (verte et bleue).

### 2. CARACTÉRISATION DE LA ZONE DE PROJET

Le secteur concerné par les travaux à venir correspond au paysage typique des pelouses de moyenne montagne, caractérisés par une végétation rase et homogène ponctuée d'affleurements rocheux et zones d'éboulis. Sur la parcelle de projet sont implantés depuis plus de 40 ans plusieurs infrastructures de la station dont :

- Deux bâtiments d'accueil faisant l'objet d'une Délégation de Service Public (DSP) ;
- Des locaux techniques ;
- Des installations de remontées mécaniques.



Figure 2: Illustrations du milieu naturel et des éléments existants sur la parcelle de projet

### 3. DESCRIPTION DES INTERVENTIONS PRIORITAIRES

#### Action 1 : Épierrage de la piste verte

##### Action 1 : Épierrage de la piste verte

###### Constat

La variabilité des conditions d'enneigement des pistes se traduit par une activité économique fluctuante. Les résultats du pré-diagnostic réalisé dans le cadre du programme Avenir Montagnes Ingénieries témoignent de la nécessité d'un aménagement des pistes afin de proposer l'ouverture du domaine skiable a minima pour les débutants et enfants (principale clientèle de la station). Les actions d'épierrage de la piste verte permettront la sécurisation du linéaire skiable le plus fréquenté en hiver en cas de faible enneigement.

###### Objectif de l'action

->Préparer la piste à l'ouverture de la station cet hiver  
->Sécuriser la piste en permettant son fonctionnement même en cas de faible enneigement

###### Principe de mise en œuvre de l'action envisagée

L'épierrage consiste en une opération de nettoyage des pistes par enlèvement des pierres afin de dessiner un linéaire de piste le plus lisse possible.

Dans l'optique de limiter les incidences des travaux sur le secteur, un épierrage manuel est préconisé sur les 3200 m<sup>2</sup> de piste. Le porteur de projet projette d'envoyer une main d'œuvre en charge de récupérer les pierres de moyenne à petite taille sur la piste verte. Des pelles rondes de chantier pourront servir à l'extraction des matériaux semi-enterrés, et le transport des pierres sera assuré par un bobcat sur chenille entre 1 et 2 tonnes.

Les pierres extraites pourront servir à l'empierrement des tranchées de la station, creux formés naturellement suite à l'écoulement gravitaire des eaux et contribuant à la déstabilisation des terrains de la station. Si un excédent de matériaux est généré suite à cette action, les pierres seront réutilisées sur place pour des aménagements paysagers légers (en pied de panneaux signalétiques, petits murets en limite de sentiers...).



Figure 3: Illustrations d'un bobcat sur chenille pour le transport des pierres (gauche); site d'empierrement retenu (droite)

###### Localisation de l'action envisagée

## Réhabilitation de la station du Val d'Èse

Communauté de communes Celavu -Prunelli

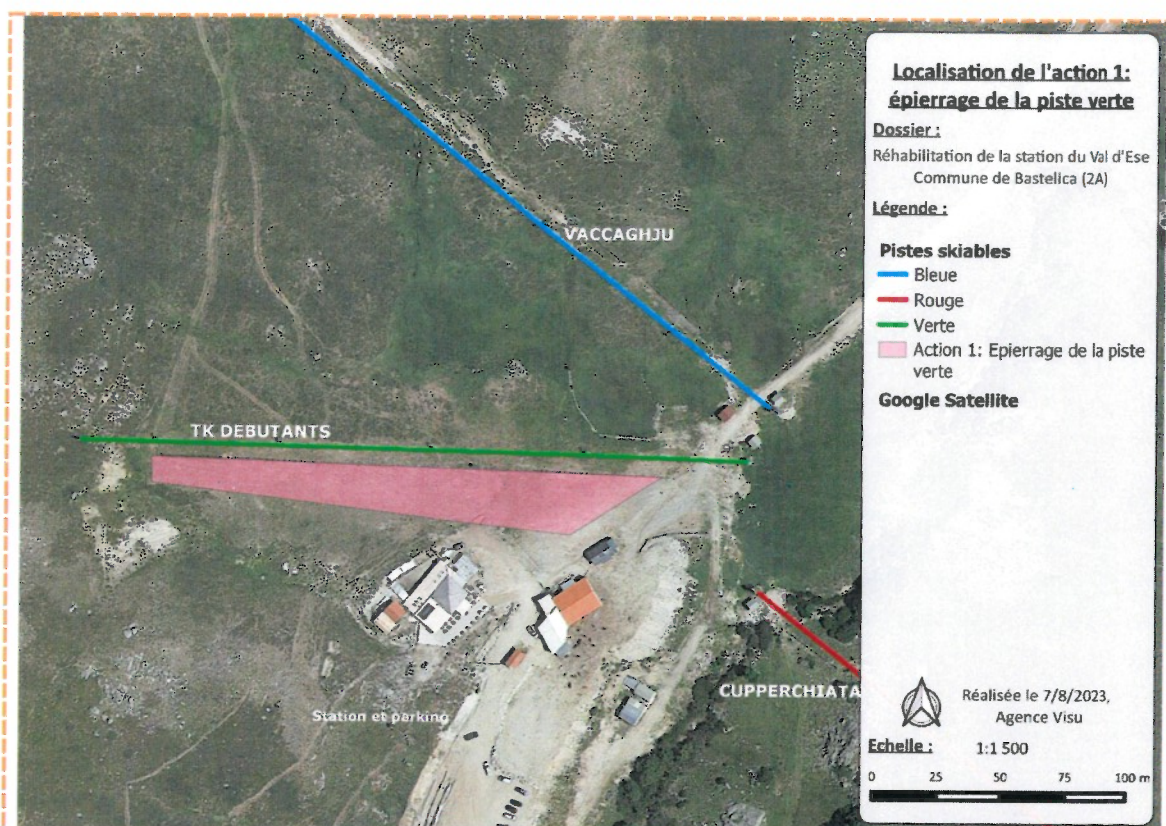


Figure 4: Localisation de l'action d'épierrage de la piste verte

Étapes	Phasage	Durée et périodicité	Faisabilité	Coût + marge
Frais d'installations de l'équipe de chantier	Fin septembre, en amont du chantier	1 jour Ponctuelle	Simple	1 000,00 €HT
Mise en œuvre de l'épierrage de la piste verte (3 personnes)	Fin septembre, pendant le chantier	4 jours Ponctuelle	Simple (travail manuel)	1 200,00 €HT, à raison de 100€/5h/personne sur une durée d'un jour
Coût matériel : Localisation de la brouette sur chenille			Simple	2 000,00 €HT, à raison de 500€/j

Coût total estimé pour l'action 1 : 4 200,00€HT

7/13

## Action 2 : Équipement en barrières à neige

### Action 2 : Équipement en barrières à neige

#### Constat

Dans le même constat que précédemment, d'autres solutions peuvent être proposés pour l'aménagement des pistes skiabiles en cas de faible enneigement, dont la pose de nouvelles barrières à neige.

#### Objectif de l'action

->Assurer le fonctionnement des pistes skiabiles en cas de faible enneigement par la récupération de neige accumulée au niveau des barrières à neige

->Contrôler l'enneigement des pistes les plus fréquentées

#### Principe de mise en œuvre de l'action envisagée

La Communauté de Communes de Cevalu-Prunelli prévoit la mise en place de 7 nouvelles barrières à neige dont 6 barrières de 50 mètres linéaire et une de 25 m, soit un linéaire total de 325 m de barrières. Dans l'optique de respecter une certaine homogénéité par rapport aux ouvrages existants, et en accord avec la représentation paysagère de la station de ski, le choix a porté sur des barrières à neige en bois de châtaigner. Au pied de la piste verte, le linéaire de barrières à neige viendra remplacer les 50 m de filet déjà existants, de manière à harmoniser le paysage de la station.

En fonction de la nature du sol en présence, l'opérateur des travaux déterminera la méthodologie de pose des barrières parmi les deux suivantes :

- ➔ **Méthodologie 1 pour un sol rocailleux** : Intervention d'une mini-pelle avec godet (2,5 t < poids < 3,5 tonnes) pour creuser des trous d'un mètre de profondeur tous les 2m. Cette méthode permet d'extraire une plus grande surface de terres pour y planter les poteaux téléphoniques, mais prend aussi plus de temps (à raison de 20 minutes/trou, soit maximum 7 jours de travail)
- ➔ **Méthodologie 2 pour un sol classique** : Intervention d'une mini-pelle avec foreuse (2,5 t < poids < 3,5 tonnes) pour creuser des trous d'un mètre de profondeur tous les 2m. Cette méthode n'est pas réalisable sur un sol rocailleux, mais permet une rapidité d'intervention par rapport à l'utilisation d'un godet (à raison de 10 minutes/trou, soit maximum 4 jours de travail). Le béton sert ici à l'ancrage et au lesté des poteaux téléphoniques.



Figure 5: Illustrations d'une mini-pelle à godet (gauche) et d'une mini-pelle à foreuse (droite), pour la pose des poteaux téléphoniques

Après la réalisation des trous, les barrières à neige en bois seront installées avec la pose dans un premier temps de 163 poteaux téléphoniques de 2,5 m de hauteur (dont 1 m enterré), puis des planches de châtaigner en position horizontale à raison de 4 planches entre chaque poteau.

# Réhabilitation de la station du Val d'Èse

Communauté de communes Celavu -Prunelli



Figure 6: Illustrations des barrières à neige existantes sur la station du Val d'Èse

Tableau 1: Bordereau des prix pour l'action 2

Matériels	Caractéristiques	Coût unitaire	Coût final + marge
Méthode 1 : Mini-pelle avec godet (7 jours)	2,5 t < poids < 3,5 tonnes	500,00€HT/j	3 500,00€ HT
Méthode 2 : Mini-pelle avec foreuse (4 jours)	2,5 t < poids < 3,5 tonnes	500,00€HT/j	2 000,00€ HT
60 poteaux téléphoniques	En châtaigner Taille : 7m	~60,00€ l'unité	3 500,00€ HT
624 planches de bois	En châtaigner 2m60 x 27 mm	~7€HT l'unité	4 500,00€ HT
Tronçonneuse et outils de fixation	-	Compris dans le coût de l'opérateur (400€/j)	

9/13

## Localisation de l'action envisagée

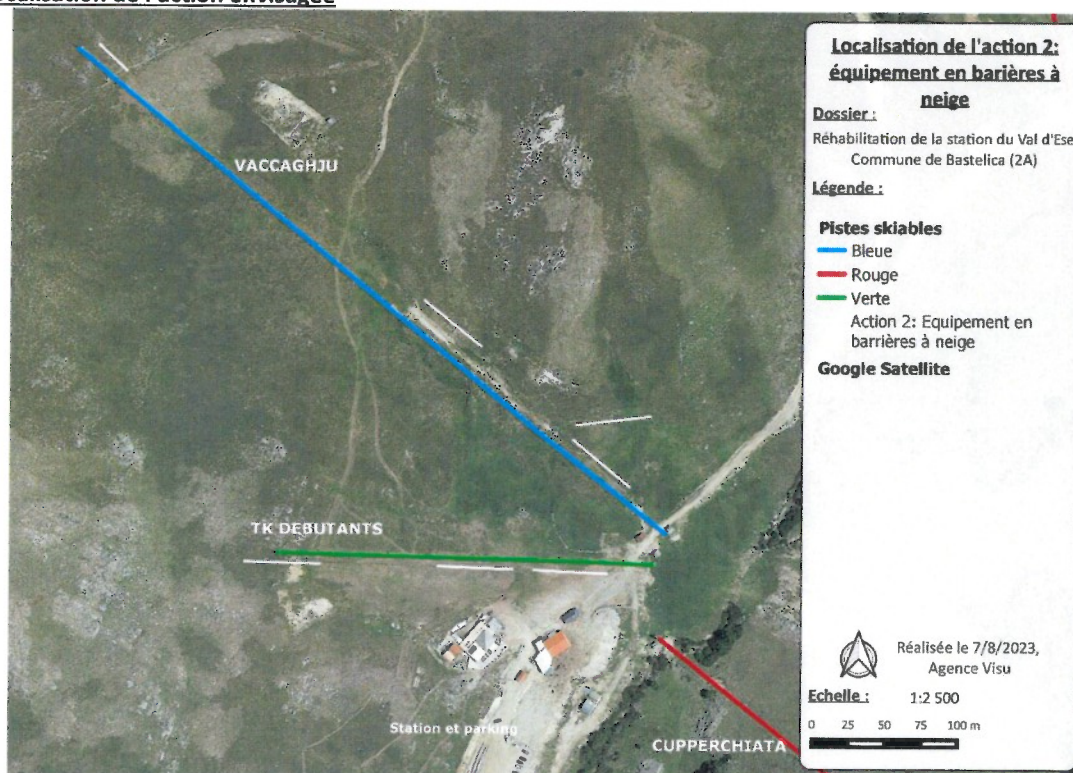


Figure 7: Localisation des nouvelles barrières à neige (action 2)

Étapes	Phasage	Durée et périodicité	Faisabilité	Coût
Frais d'installations de l'équipe de chantier	Fin septembre, en amont du chantier	1 jour Ponctuelle	Simple	Déjà compris dans l'action précédente
Intervention d'un opérateur de l'environnement pour l'installation des barrières (400€/j)	Fin septembre Pendant les travaux	4 à 7 jours Ponctuelle	Non contraignante	<ul style="list-style-type: none"><li>• 2 800,00€HT (méthode 1)</li><li>• 1 600,00€HT (méthode 2)</li></ul>
Coût matériel				<ul style="list-style-type: none"><li>• 11 500,00€HT (méthode 1)</li><li>• 10 000,00€HT (méthode 2)</li></ul>
Coût total estimé pour l'action 2 : 14 300,00€ HT (méthode 1) ou 11 600,00€HT (méthode 2)				

Action 3 : Enfouissement d'une canalisation affleurante

**Action 3 : Enfouissement d'une canalisation affleurante**

**Constat**

Une canalisation d'eau potable affleure en surface sur la pente menant au chalet de la station. Cette canalisation sert à desservir en eau potable le chalet ainsi que le bâtiment d'accueil du Val d'Èse. Or, en hiver, les températures extérieures font geler l'eau de la canalisation lors qu'elle n'est pas utilisée. Le personnel de la station est contraint de laisser couler l'eau en permanence pour éviter le gel dans la canalisation, ce qui entraîne une surconsommation et un gâchis d'eau potable.

**Objectif de l'action**

-> Rétablir le fonctionnement optimal du réseau d'eau potable sur la station  
-> Empêcher le gel de la canalisation en période hivernale

**Principe de mise en œuvre de l'action envisagée**

Un simple enfouissement de la canalisation affleurante, sans modification de la pente menant au chalet, permettrait de rétablir la fonctionnalité du réseau d'eau potable en saison hivernale. L'utilisation d'une mini-pelle à godet est préconisée pour creuser la terre sous la canalisation, enterrer cette dernière et reboucher le trou. Conformément à la norme de réglementation FD P 18-326, au regard de la localisation de la commune de Bastelica en zonage de gel sévère, il faut que la profondeur d'enfouissement soit d'1,20m minimum.

**Localisation de l'action envisagée**

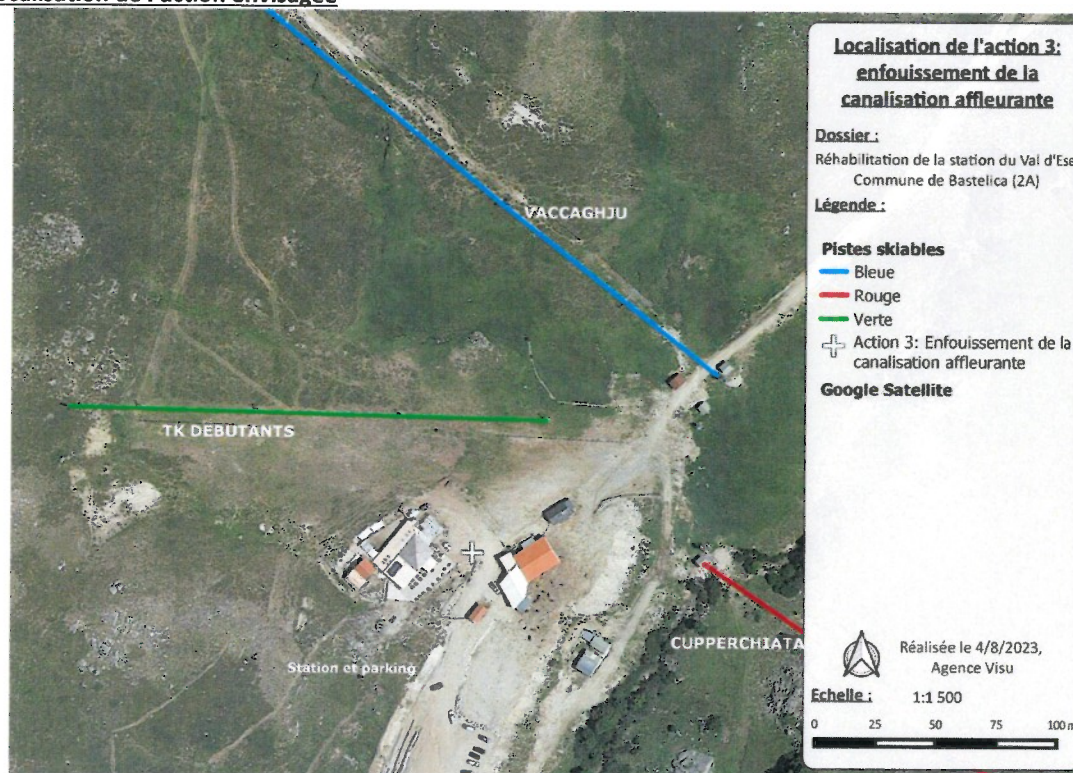


Figure 8: Localisation de la canalisation affleurante sur la station du Val d'Èse (action 3)

Étapes	Phasage	Durée et périodicité	Faisabilité	Coût + marge
Frais d'installations de l'équipe de chantier	Fin septembre, en amont du chantier	1 jour Ponctuelle	Simple	Déjà compris dans l'action 1
Intervention d'un opérateur des travaux	Fin septembre, en cours de chantier	4 jours	Simple	Déjà compris dans l'action 2
Coût matériel – location d'une mini-pelle à godet				2 000,00€HT Possibilité de réutiliser la mini-pelle de l'action 2

Coût total estimé pour l'action 3 : 2 000,00€ HT

# Action 4 : Pose de signalétiques d'information

## Action 4 : Pose de signalétiques d'information

### Constat

La station du Val d'Èse est dotée d'un panneau d'accueil en sortie de parking (cf figure ci-dessous) ainsi que d'un panneau d'information sur le département de la Corse-du-Sud devant le chalet.

### Objectif de l'action

->Matérialiser un plan des pistes et de la station par de nouvelles signalétiques d'information

### Principe de mise en œuvre de l'action envisagée

La création des panneaux d'affichage nécessite de passer par une entreprise extérieure spécialisée en design, conception technique et fabrication (InterSignal, Groupe Pic Bois, DAP ou autres...). L'opérateur des travaux en charge des aménagements de la station pourra réaliser la pose des nouvelles signalétiques à des endroits stratégiques sur la station du Val d'Èse, de manière à informer efficacement les usagers du site. En tout, la Communauté de communes prévoit l'installation d'au minimum deux nouveaux panneaux d'affichage, dont un avec le plan des pistes et une autre présentant la station en détails. D'autres signalisations en matière de sécurité sur le domaine skiable pourront aussi être intégrées à la station.



Figure 9: Illustrations du panneau d'accueil actuel de la station du Val d'Èse (gauche), et d'un exemple de panneau de plan des pistes en montagne (droite)

### Localisation de l'action envisagée

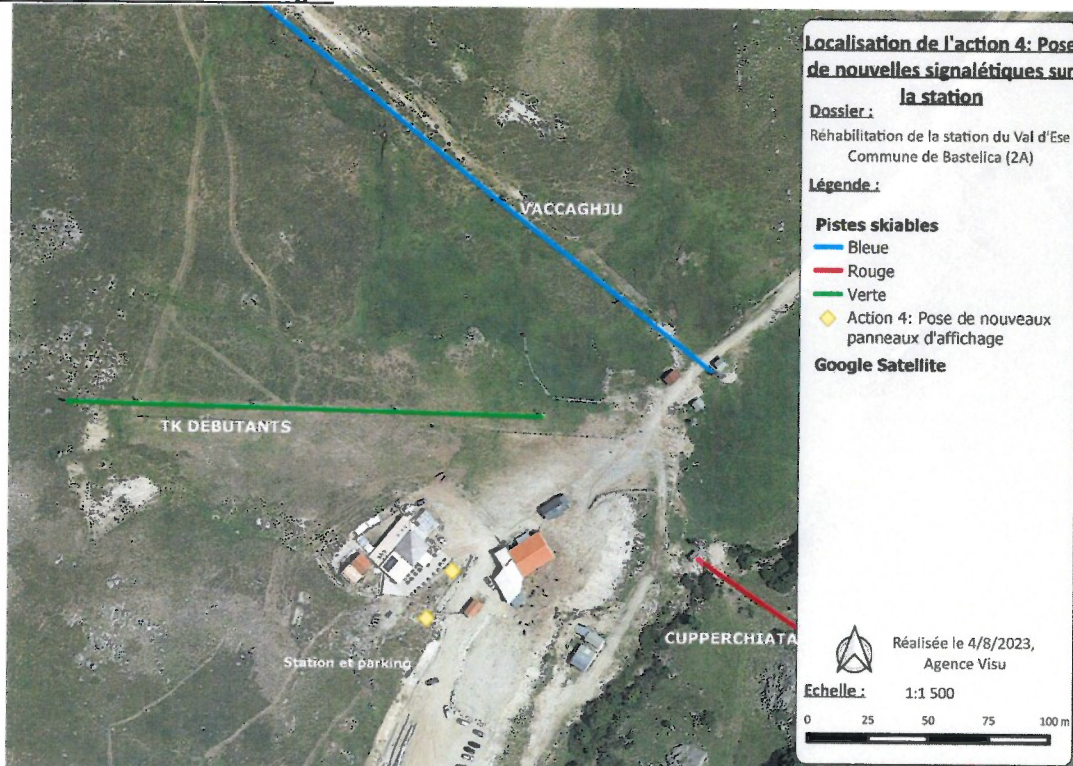


Figure 10: Localisation probable des nouveaux panneaux d'affichage à destination des usagers de la station (action 4)

## Réhabilitation de la station du Val d'Èse

Communauté de communes Celavu -Prunelli

Étapes	Phasage	Durée et périodicité	Faisabilité	Coût + marge
Choix d'une entreprise de design pour la création des panneaux	Courant septembre, en amont du chantier	Varie suivant les entreprises Ponctuelle	Simple	5 000,00€HT, Soit 2 500€ par panneau
Coût des panneaux				
Installation sur place par l'opérateur des travaux	Fin septembre, pendant le chantier	4 jours Ponctuelle	Simple	Déjà compris dans les actions précédentes

Coût total estimé pour l'action : 4 000,00€HT