

ROCH LEANDRI BTP

Tralavettu
20110 PROPRIANO

DEMANDE D'EXAMEN AU CAS PAR CAS PREALABLE A LA REALISATION EVENTUELLE D'UNE EVALUATION ENVIRONNEMENTALE - ANNEXES 3, 4, 5, 7, et 7.

Mai 2023– Indice A



Création d'une protection en enrochements sur le littoral de la commune d'Olmeto

Assistant à Maitrise d'Ouvrage	
Bureau d'études ICTP 254 Corniche Fahnestock 06700 ST-LAURENT DU VAR	
N° 23/26 – Cas par cas – Ind. A	

ANNEXE 3 :
Plan de situation

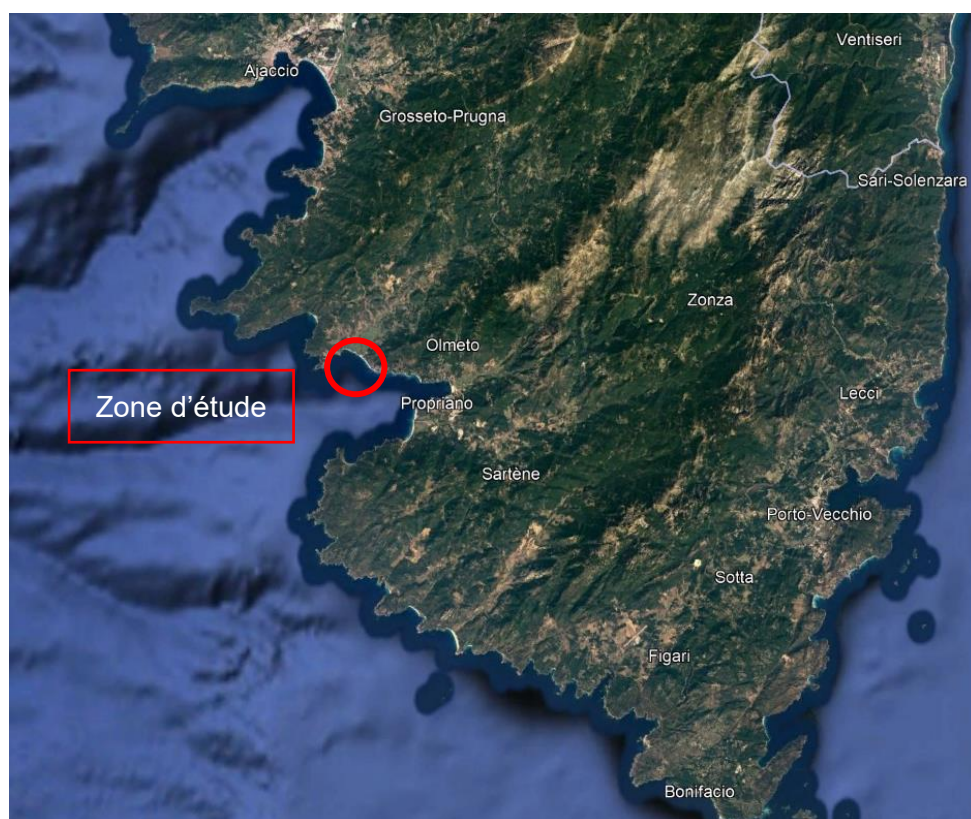


Figure 1 : Localisation IGN de la Zone d'étude (Géoportail)



Figure 2 : Localisation ortho photoplan de la zone d'étude (Source : Géoportail)



Figure 3 : Délimitation du DPM devant la résidence la plage

ANNEXE 4 :
Photographies de la zone d'intervention



Photo 1 : Vue depuis le Nord vers le Sud (ICTP février 2023)



Photo 2 : Exemple protection voisine vue depuis le Sud vers le Nord (ICTP février 2023)



Photo 3 : Vue depuis le Sud vers le Nord (ICTP février 2023)



Localisation des prises de vue – Google Earth

ANNEXE 5 :
Plans projet

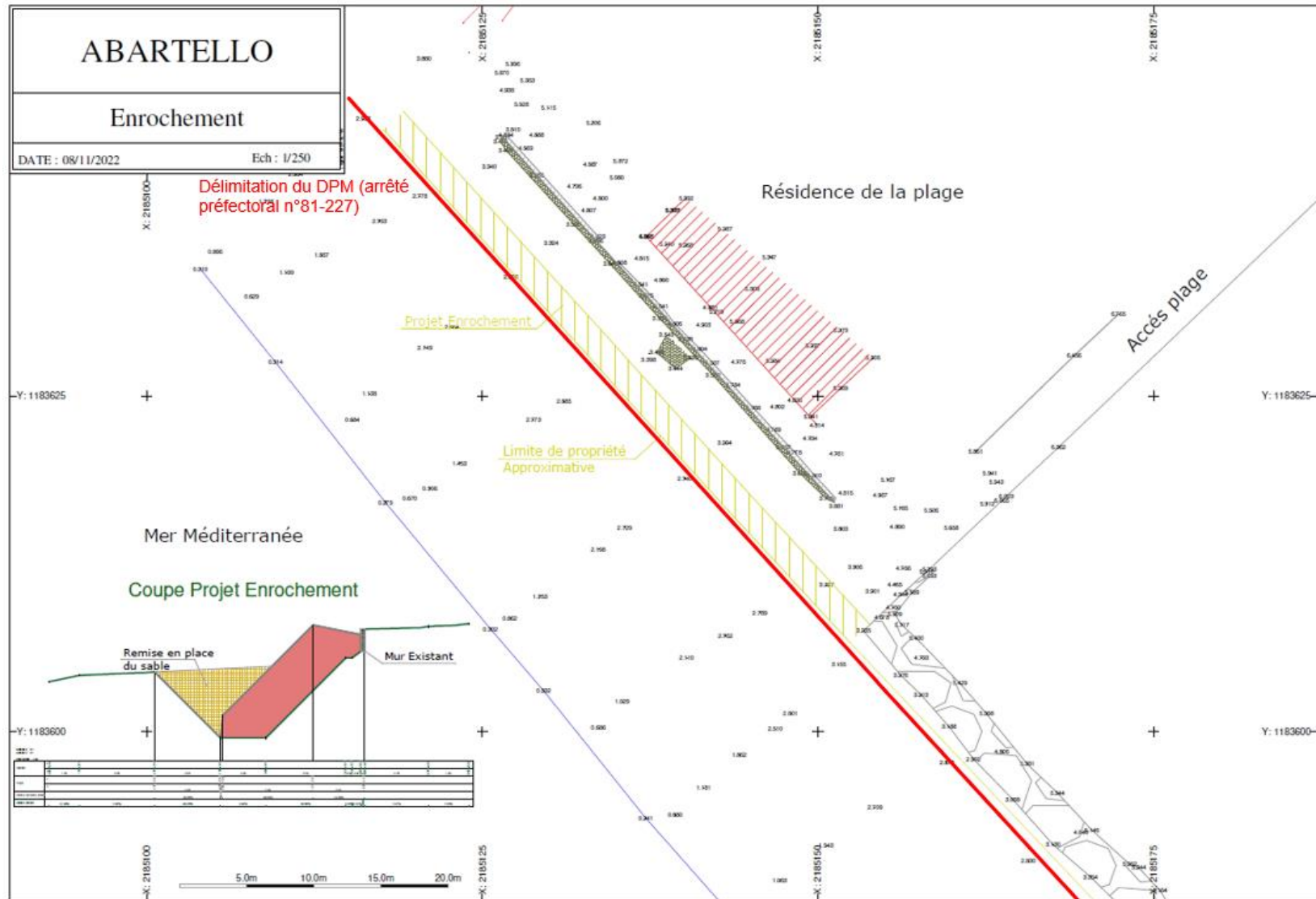


Figure 4 : Vue en plan et profil du projet - Vue du dessus (Roch Leandri BTP)

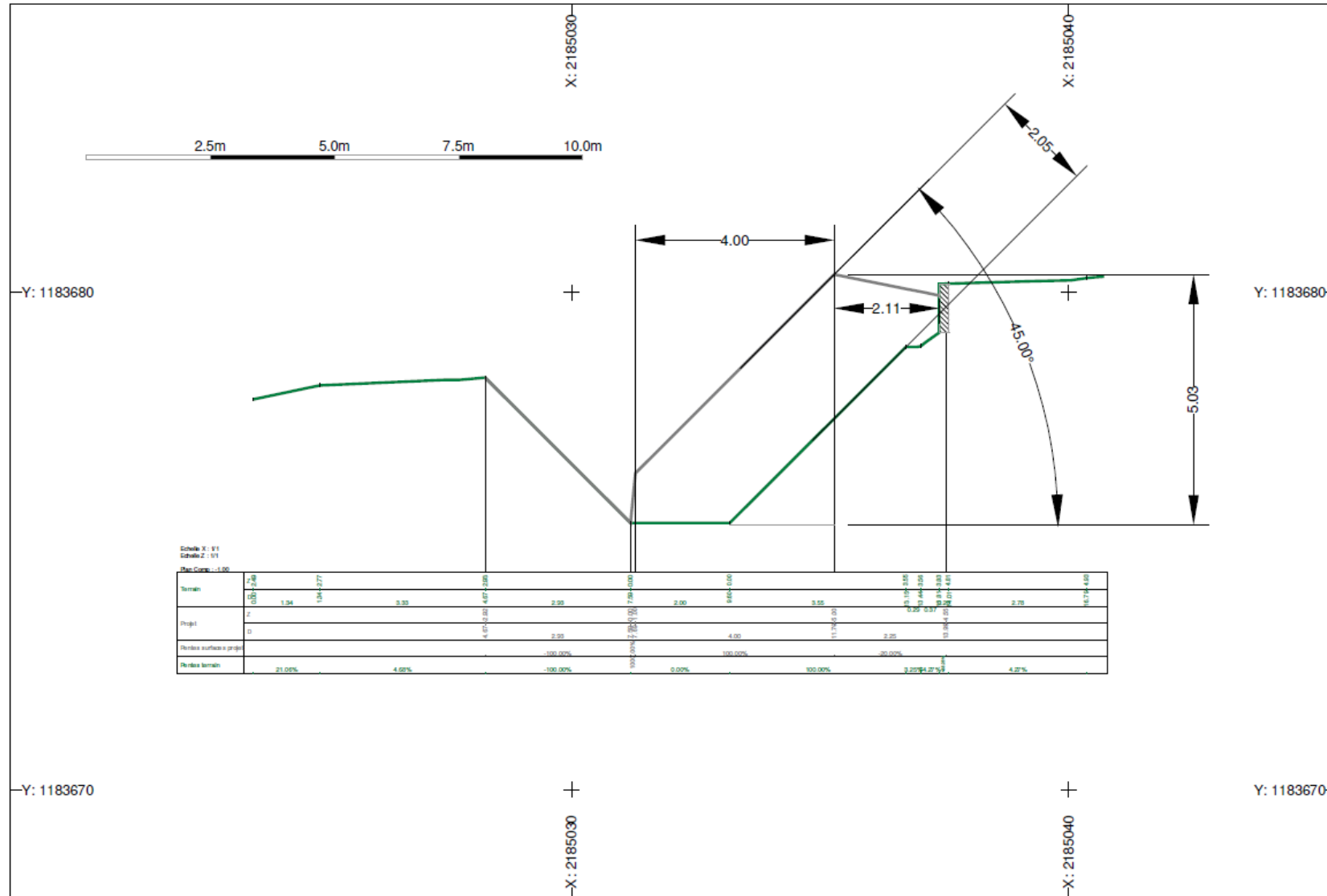
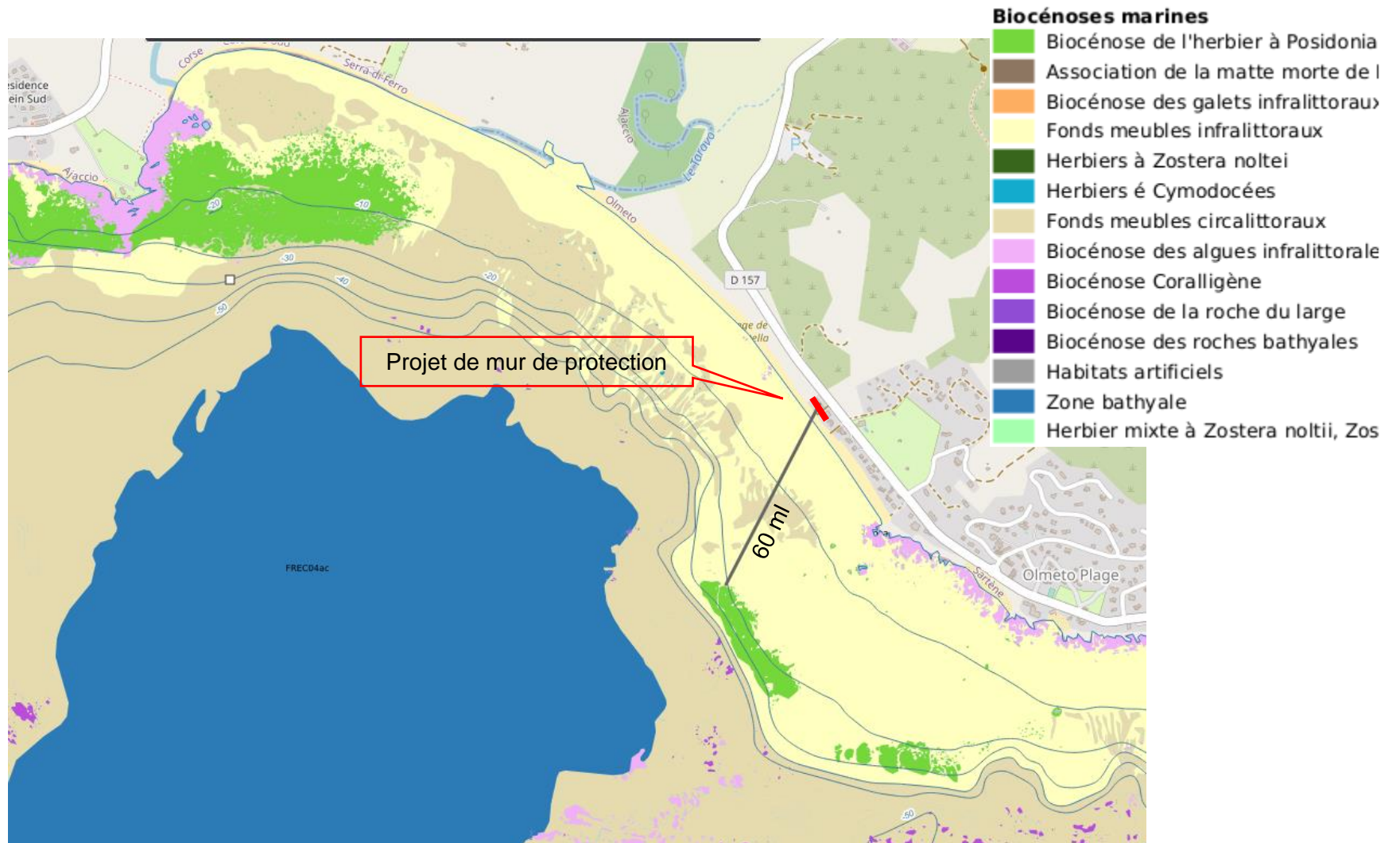


Figure 5 : Vue en coupe du projet (Roch Leandri BTP)



Figure : Localisation des travaux, piste d'accès et zone de stockage (Roch Leandri BTP)

ANNEXE 7 :
Cartographie des biocénoses
Et localisation du projet par rapport aux sites Natura 2000 et aux autres
protections réglementaires



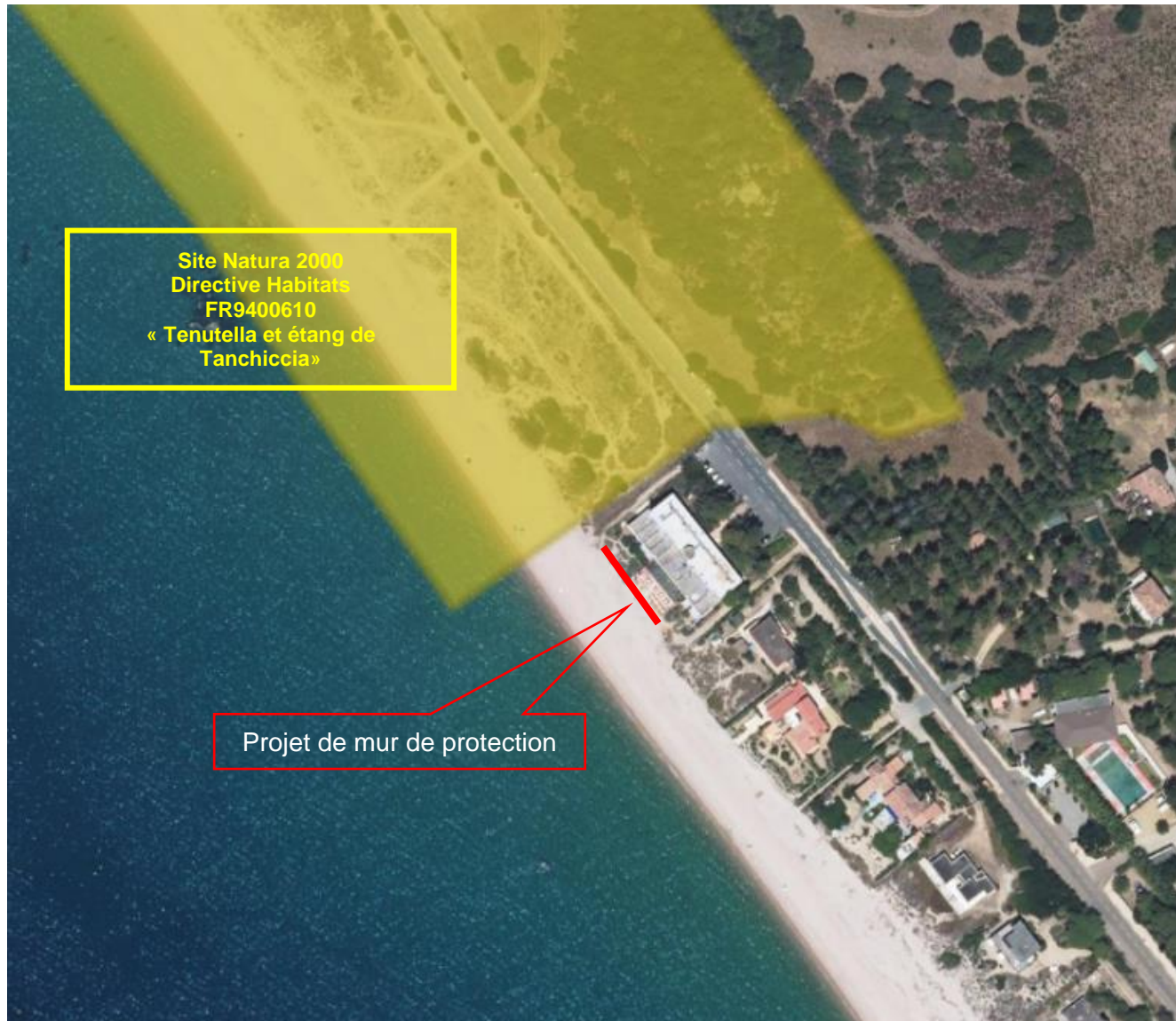


Figure 7 : Localisation du projet vis à vis de la zone Natura 2000 - Géoportail



Figure 8 : Localisation de la ZNIEFF vis à vis du projet - Géoportail

ANNEXE 8 :
Mesures de protection pour éviter ou réduire les effets négatifs notables
du projet sur l'environnement ou la santé humaine

Mesures de protection pour éviter ou réduire les effets négatifs notables du projet sur l'environnement ou la santé humaine

1. Mesures en phase de travaux

Les entreprises de travaux seront soumises au respect de contraintes relatives à l'environnement préconisées dans leur Cahier des Charges pour mener « un chantier respectueux de l'environnement ».

1.1. Mesures pour préserver la qualité du milieu marin

1.1.1. Mesures lors des travaux par voie terrestre

Les mesures du chantier à terre viseront à éviter tout transfert de polluant dans le milieu marin.

- Tous les matériels seront lavés en atelier ou sur un site adapté hors de la zone de chantier.
- Des précautions seront prises pour éviter tout rejet de contaminant et toute chute de matériaux dans le milieu marin lors des travaux.
- Le chantier fera l'objet d'un entretien et d'un nettoyage régulier pour éviter tout entraînement de matériaux par les eaux de ruissellement.

Les déchets de chantier seront gérés et traités par les entreprises attributaires des travaux dans le respect de la réglementation en vigueur. Les entreprises seront responsables du bon état du chantier et s'engageront à :

- Organiser la collecte et le tri des déchets et emballages, en fonction de leur nature et de leur toxicité ;
- Conditionner hermétiquement ces déchets ;
- Prendre les dispositions nécessaires contre l'envol des déchets et emballages ;
- Enfin, pour tous les déchets industriels spéciaux (DIS), l'entreprise établira ou fera établir un bordereau de suivi permettant notamment d'identifier le producteur des déchets, le collecteur, transporteur et le destinataire.

1.1.2. Prévention et moyens de lutte contre les pollutions accidentelles

Les entreprises de travaux prendront toutes les mesures pour éviter le risque de pollution :

- Engins de chantier propres, entretenus et en bon état de fonctionnement, qui devront répondre aux normes en vigueur (les entreprises fourniront les contrôles effectués par les organismes agréés avant le commencement du chantier) ;
- Présence d'équipements et de produits absorbants sur le chantier permettant de pallier un éventuel accident et contenir le risque de pollution ;
- Procédure d'intervention en cas de pollution accidentelle définissant :
 - Les modalités d'intervention en cas d'urgence (procédure, liste et coordonnées de personnes à prévenir en priorité, etc.) ;
 - Les modalités de confinement du site, de récupération et d'évacuation des substances polluantes ainsi que le matériel nécessaire au bon déroulement de l'intervention.

1.2. Mesures de réduction des impacts sur les milieux naturels marins

1.2.1. Mesures concernant les biocénoses marines

1.2.1.1. Mesures d'évitement

L'implantation et la configuration de l'ouvrage projeté et les mesures en phase chantier permettent d'éviter tout impact négatif direct et indirect sur les espèces floristiques et marines.

1.2.1.2. Mesures de réduction

Les mesures de suppression et d'atténuation des incidences sur le milieu naturel marin qui seront mises en œuvre durant chantier visent à :

- Mise en sécurité des zones d'intervention par isolement physique,
- Veille météorologique pour éviter la réalisation de travaux en cas de fort vents ou coup de mer,
- Kit anti-pollution sur le chantier dit "propre" + limitation, gestion voire valorisation des déchets, limitation des sources lumineuses, de bruits et de vibration, information des périodes de travaux pouvant entraîner une gêne, etc.

1.2.2. Mesures concernant l'avifaune

Les mesures de suppression et d'atténuation des incidences sur l'avifaune mises en œuvre durant le chantier visent à assurer une bonne conduite de chantier pour minimiser les perturbations physiques et sonores liées aux engins de chantier et une bonne gestion des eaux et des déchets pour réduire au maximum les pollutions physiques et chimiques liées aux travaux.

1.3. Mesures de réduction des impacts sur les activités maritimes et le voisinage

1.3.1. Période des travaux

Les travaux seront réalisés hors de la saison estivales, et dureront 1 à 2 mois à l'automne pour éviter les nuisances sur les activités nautiques, touristiques et balnéaires.

1.3.2. Sécurité des personnes

L'organisation du chantier sera conforme à la réglementation en vigueur. La zone chantier à terre sera clôturée, l'accès sera réglementé. Une information sera réalisée auprès des usagers de la zone d'intervention et des riverains. Les différents engins utilisés pour les opérations seront signalés conformément à la réglementation en vigueur.

1.3.3. Respect du voisinage

Le chantier sera soumis à la réglementation en vigueur concernant les nuisances sonores, le respect des normes de rejet et le bon entretien des engins en vue de réduire l'émission des gaz d'échappement des engins.

L'accès routier au chantier sera sécurisé. Les horaires seront adaptés pour éviter tout gêne sur le trafic routier en périphérie. Les entreprises chargées des travaux seront tenues de respecter les horaires de travail (hors week-end et jour férié, durant la journée).

2. MESURES EN PHASE D'EXPLOITATION

2.1. Entretien des installations

Les enrochements et mur de protection feront l'objet de contrôle réguliers et périodiques mais également après chaque tempête pouvant engendrer des désordres partiels sur les milieux maritimes et terrestres.