

## 1. FICHE D'IDENTIFICATION DU DOSSIER

### Maître d'Ouvrage et pétitionnaire de la présente demande administrative :

Dénomination : Commune de SAN GIOVANNI DI MORIANI  
Adresse : Mairie de SAN GIOVANNI DI MORIANI  
Hameau de Reghjetu  
20230 SAN GIOVANNI DI MORIANI

### Adresse de la localisation de l'opération :

Route de Casone  
Lieu dit Casone  
20230 SAN GIOVANNI DI MORIANI

Signataire de la demande : Madame Carine FRANCHI, Maire de la commune de SAN GIOVANNI DI MORIANI

SIRET de la collectivité : SIRET 212 003 024 00016



Localisation de la zone du forage

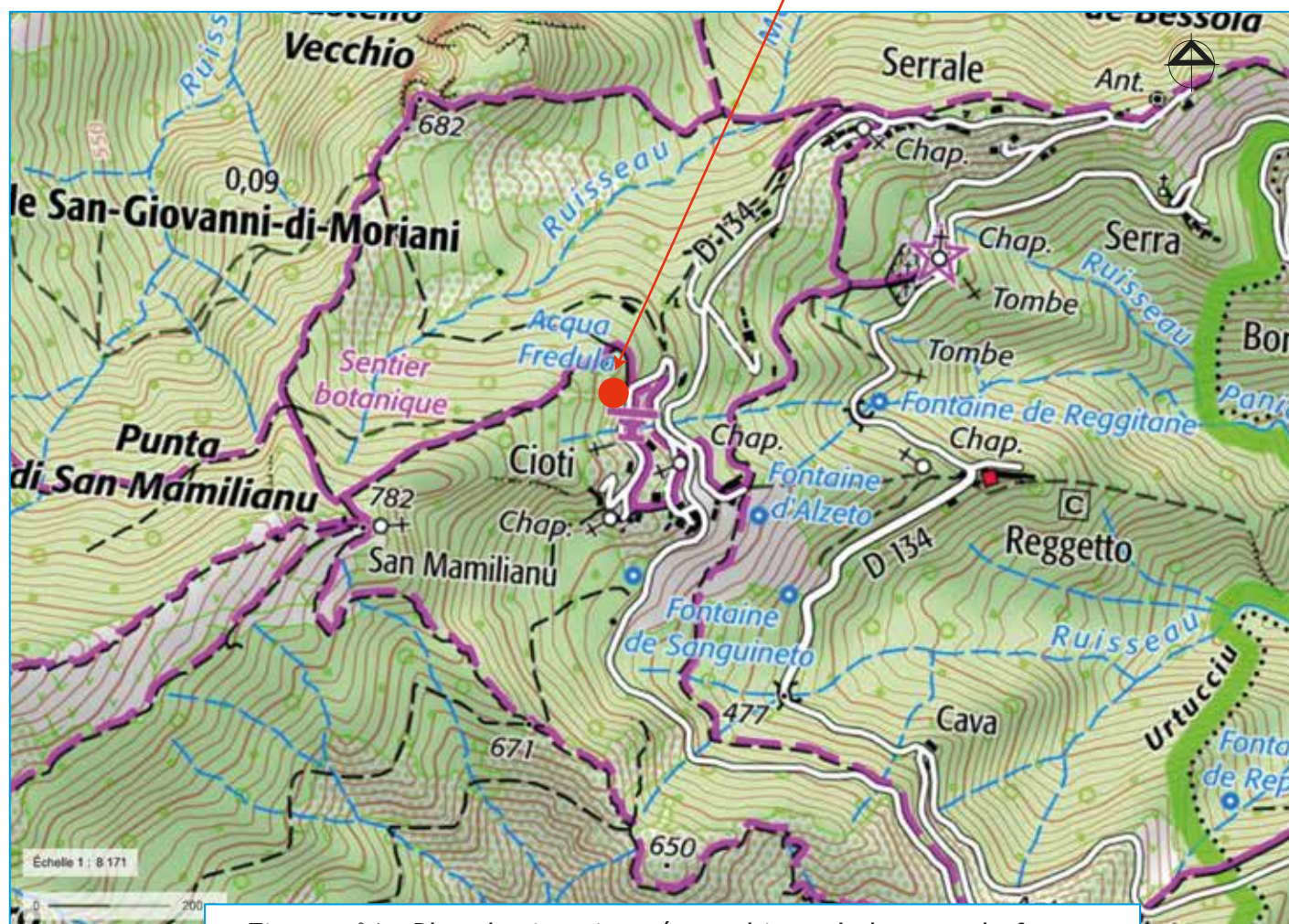


Figure n°1 : Plan de situation géographique de la zone de forage



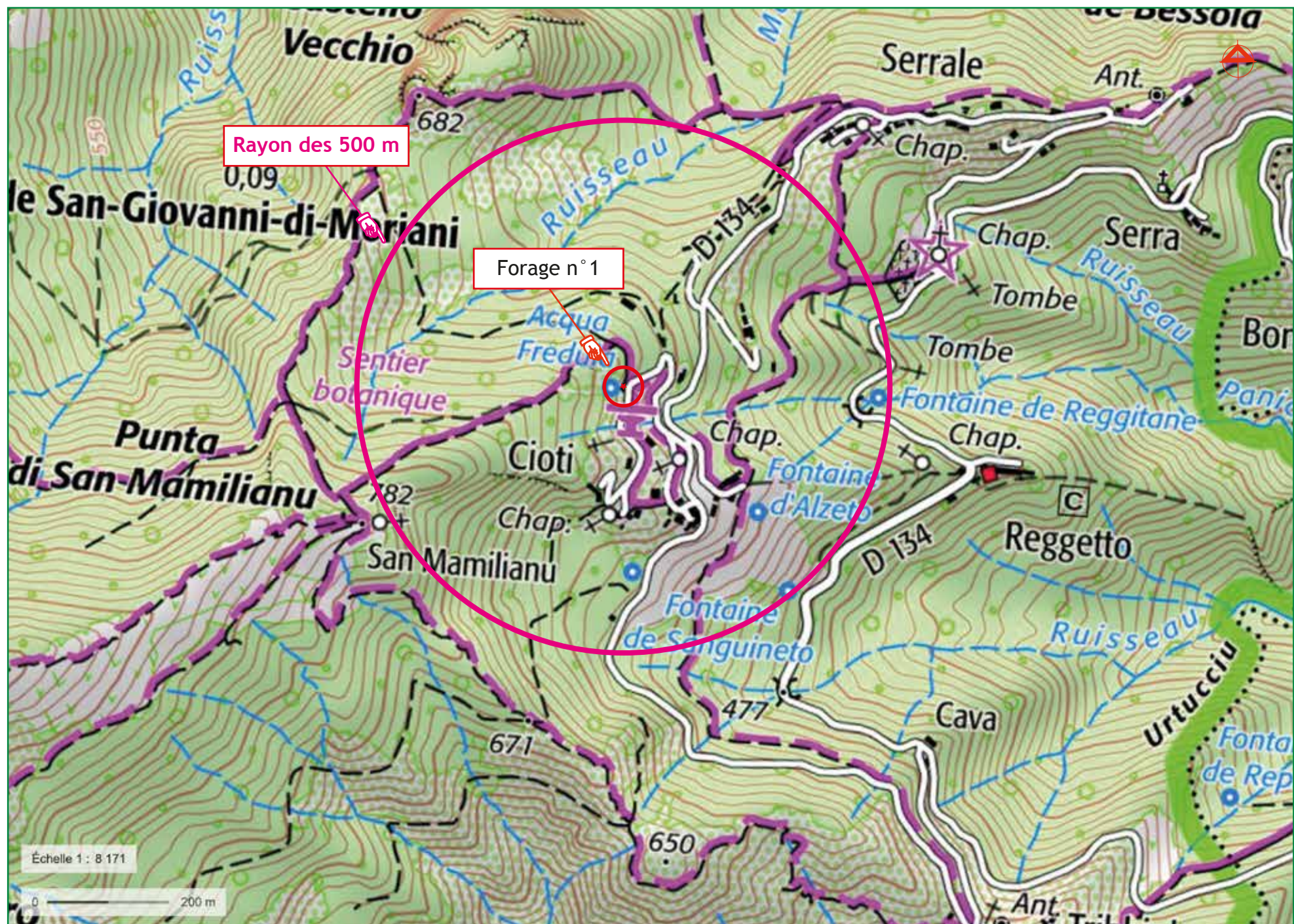


Figure n°1bis : Plan précis de la situation géographique du forage projeté mettant en évidence les cours d'eau



## 2. AVANT PROPOS

Dans le cadre de l'alimentation en eau potable de ses hameaux de village, la commune de SAN GIOVANNI DI MORIANI exploite actuellement 4 captages de source, ainsi qu'un forage en nappe profonde.

Afin de renforcer sa production d'eau potable, notamment en période estivale, la commune souhaite réaliser une recherche d'eau en nappe profonde par l'exécution d'un nouveau forage dans le socle métamorphique.

A ce titre, et préalablement à l'exécution des travaux de forage, la collectivité s'est proposée de rédiger le présent dossier au regard de l'annexe de l'article R.122-2 du Code de l'Environnement. Aussi, la commune transmettra à la DREAL de Corse un dossier de demande d'examen au « cas par cas » étant donné que le forage dépassera la profondeur des 50 mètres (nomenclature projet alinéa 27a).

## 3. PRESENTATION DU FORAGE FAISANT L'OBJET DE LA PRESENTE PROCEDURE

### 3.1 Le forage n° 1 « Casone »

#### 3.1.1 Localisation géographique

Le projet de forage se situe sur la partie Nord-est du territoire communal de SAN GIOVANNI DI MORIANI, en accotement de la route communale menant au hameau de Casone (cf. figures n° 1, 2, 4). Le projet de forage se localise au point de coordonnées Lambert suivantes :

Latitude (X)	Longitude (Y)	Altitude (Z)
42° 22' 32,5''	9° 28' 14 ,3''	622 m

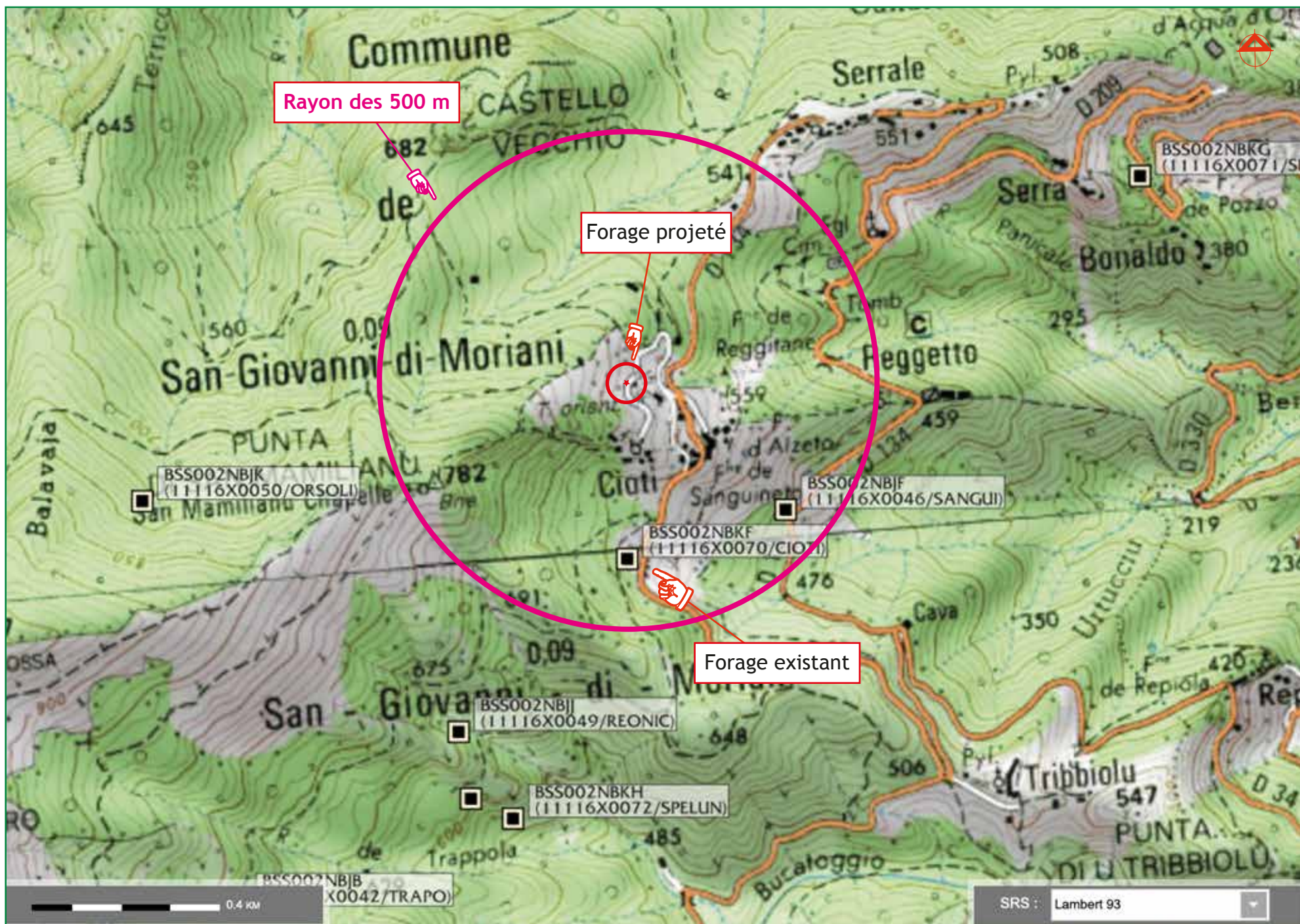


Figure n°2bis : Plan précis de la situation géographique du forage projeté mettant en évidence le forage existant (données BSS)

### 3.1.2 Localisation cadastrale

Le projet de forage se situe sur la parcelle n°182 de la section C constituant une partie de l'accotement de la route menant au hameau de Casone (cf. figure n°4).

### 3.1.3 Caractéristiques techniques prévisionnelles du projet de forage

L'ouvrage aura une profondeur d'environ 100 mètres par rapport au terrain naturel. Le forage sera réalisé au sein d'une formation géologique métamorphique de type schiste lustré en contact avec une formation calcaire/ calschiste (cf. figure n°3).

Le débit attendu est de l'ordre de **100 m<sup>3</sup>/ jour**. L'ouvrage sera exécuté au premier semestre 2023 au « marteau fond de trou » par une entreprise spécialisée.

La coupe géologique prévisionnelle : une coupe lithostratigraphique précise sera donnée dans le dossier de compte rendu des travaux.

Néanmoins, l'expertise du terrain d'assiette du projet, ainsi que l'analyse de la carte géologique du BRGM, et des données de la Banque du Sous-sol (BSS), permettent d'arrêter un projet de coupe géologique suivante :

- **de 0 à 10 mètres** : terrain meuble de surface avec blocs,
- **de 10 à 80 mètres** : formation mixte déstructurée de contact avec roche de type schiste lustré/ calschiste/ banc calcaire,
- **80 à 100 mètres** : socle de la série des schistes lustrés de la Castagniccia.

La masse d'eau impactée sera de type phréatique profonde et intéressera un aquifère des milieux fissurés.

Classiquement, l'eau prélevée dans ce type de forage en Castagniccia est de très bonne qualité. Une analyse complète, dite de première adduction (code de la santé publique ressource profonde) sera réalisée dès la phase des essais de pompage.

### Équipement prévisionnel du forage :

- Pré-tubage : Pré tubage Odex diamètre 193 mm, de 0 à 10 m
- Tubage : Forage « marteau fond de trou » diamètre 195 mm. Tubage pvc alimentaire 115 x 125 en longueurs de 4 m.
- Crépines 1 mm usine, 9 % de vide pour un débit passant de 3.7 m<sup>3</sup>/h/m pour une VF = 3 cm/s
- Déblais : les déblais de forage, dont le volume est faible, seront évacués par l'entreprise de forage et mis en dépôt au sein d'une installation dûment habilitée.







- Les eaux issues des essais de pompage, généralement très peu turbides, et de bonne qualité, seront rejetées dans le talweg proche et rejoindront le milieu naturel superficiel.

- Enfin, deux cartographies présentent l'inventaire des forages et des cours d'eau présents dans un rayon de 500 mètres autour du terrain d'assiette du projet de forage.

- Au regard du contexte géologique, et si le forage est productif, la ressource en eau sera certainement peu abondante (aquifère micro faillé). La pompe installée aura une capacité d'exhaure de l'ordre de 5 à 10 m<sup>3</sup> par heure.

- Les volumes d'eau prélevés seront comptabilisés à partir d'un compteur volumétrique à palette.

- Les boues et les eaux de forage seront récupérées par l'entreprise chargée de la réalisation du forage, puis mises en décantation, et (ou) séchage au sein d'une installation dûment habilitée.

#### 4. CONTRAINTES REGLEMENTAIRES AFFECTANT LE SITE D'IMPLANTATION DU FORAGE

Le site d'implantation des forages se localise en dehors d'un espace affecté par un SAGE, ou par un plan de prévention des risques naturels, ou par un périmètre de protection d'un captage d'eau potable ou d'une source minérale.

Il se localise également en dehors d'un périmètre de protection de stockages souterrains.

Le forage se localise au sein de la ZNIEFF de type II n° **940004146** de la **châtaigneraie de la petite Castagniccia**.

L'ouvrage ne sera pas disposé en zone inondable.

L'ouvrage ne sera pas localisé à proximité d'une zone couverte par un d'épandage.

L'ouvrage se localise au plus de 200 mètres d'une zone d'assainissement collectif, ou en non collectif.

L'ouvrage ne se localise pas à proximité de bâtiments d'élevage ou de leurs annexes.

**Sans préjuger de la capacité de production du forage**, le volume maximal d'exploitation sera néanmoins inférieur à 3 000 m<sup>3</sup> par an.

Par ailleurs, il est à noter que le présent projet consiste à une exploration du sous-sol à la recherche d'un aquifère captif micro faillé. Aussi, il est difficile



aujourd'hui d'estimer les capacités de l'aquifère qui sera exploité, si toutefois de l'eau souterraine est trouvée.

Toutefois, il est certain qu'au regard du contexte géologique local, l'aquifère n'aura pas les caractéristiques d'une « nappe type alluviale », avec caractérisation d'un « cône de rabattement », et l'identification aisée d'une zone d'influence.

En cas de forage productif, des essais de pompage longue durée (48 ou 72 heures) seront effectués afin de connaître au mieux le comportement hydraulique de l'ouvrage et de son aquifère (transmissivité et effets de stockage), de façon à pouvoir en phase d'exploitation utiliser l'ouvrage sans trop influencer les équilibres hydrogéologiques du secteur considéré.

## 5. MESURES ADOPTÉES POUR LIMITER LES IMPACTS SUR LE SITE DE LA ZNIEFF II

Les mesures prises afin de limiter l'impact sur le site de la ZNIEFF II n°940004146 de la châtaigneraie de la petite Castagniccia sont les suivantes :

- choix d'un emplacement ne nécessitant pas l'abattage d'arbre ;
- récupération et évacuation des broyats de foration ;
- utilisation d'engins en bon état, ne présentant pas de fuite d'hydrocarbures.

## 6. COMPATIBILITE DE L'OPERATION AVEC LES DISPOSITIONS DU SDAGE DU BASSIN CORSE

Le SDAGE (Schéma Directeur d'Aménagement et de Gestion des Eaux) exclusivement consacré aux bassins hydrographiques de Corse est arrêté pour les années 2022 à 2027.

Le SDAGE définit la politique à mener pour stopper la détérioration et retrouver un bon état de toutes les eaux. En outre, ce document de planification pour l'eau et les milieux aquatiques du bassin de Corse, fixe, pour 6 ans, les grandes priorités, appelées "**orientations fondamentales**", de gestion équilibrée de la ressource en eau.

Un **programme de mesures** accompagne le SDAGE. Il rassemble les actions par territoire nécessaires pour atteindre le bon état des eaux. Ces documents permettent de respecter les obligations définies par la directive cadre européenne sur l'eau pour atteindre un **bon état** des eaux.

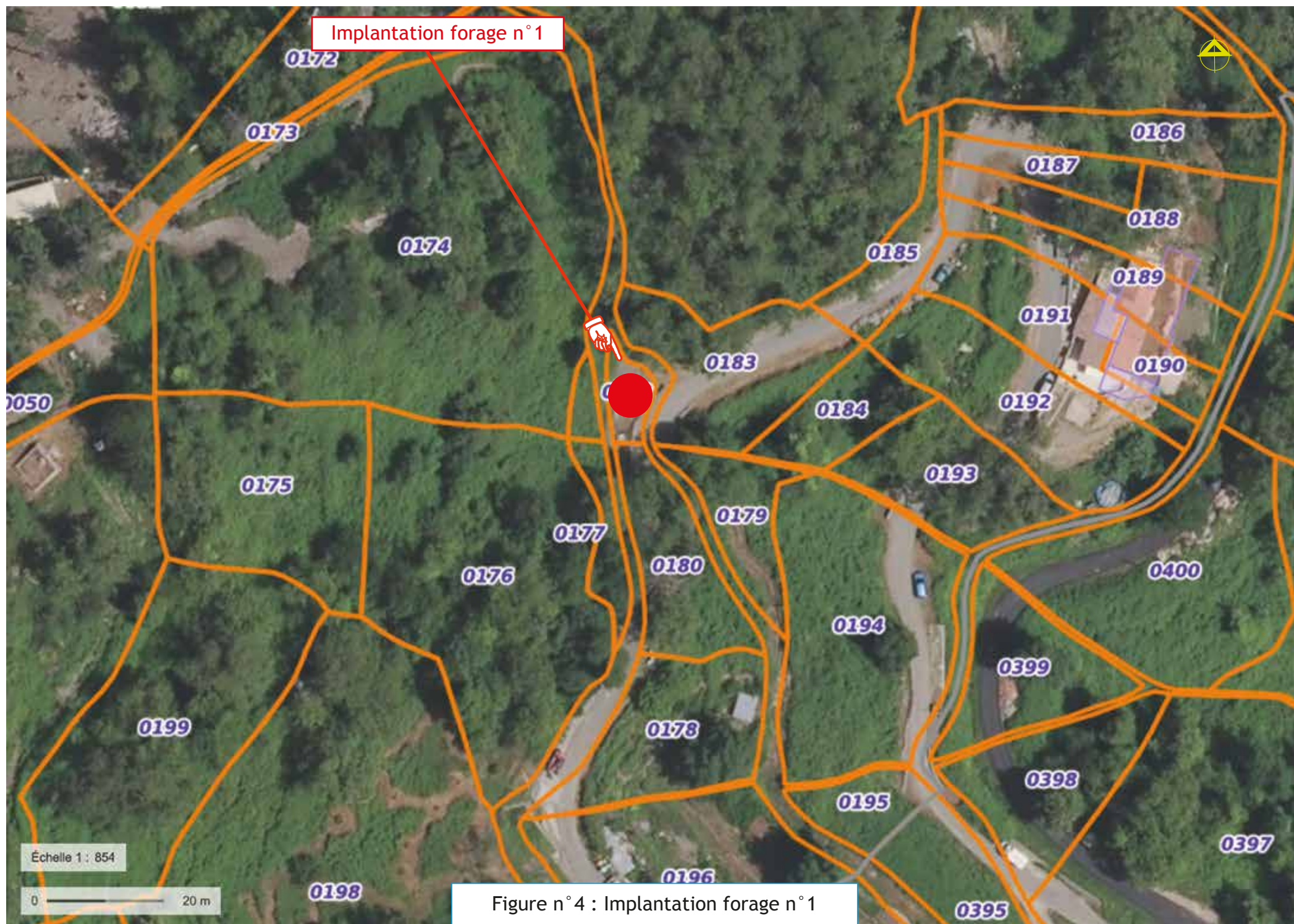


Figure n° 4 : Implantation forage n°1



**Les orientations du SDAGE 2022 - 2027 répondent aux grands enjeux pour l'eau du bassin**

Ces enjeux pour l'eau en Corse, pour les six ans à venir, sont de :  
maintenir le bon état de toutes les eaux (cours d'eau, plans d'eau, eaux souterraines, littoral) ;  
assurer l'équilibre quantitatif de la ressource en eau en anticipant les effets du changement climatique ;  
terminer la mise à niveau des équipements d'assainissement des communes ;  
restaurer la continuité écologique dans les cours d'eau.

**Le présent projet de forage d'AEP porté par la commune de SAN GIOVANNI DI MORIANI répond parfaitement à l'orientation fondamentale n°1: « ASSURER L'ÉQUILIBRE QUANTITATIF DE LA RESSOURCE EN EAU EN ANTICIPANT LES CONSÉQUENCES DU CHANGEMENT CLIMATIQUE, LES BESOINS DE DÉVELOPPEMENT ET D'ÉQUIPEMENT ».**

## Planche photographique du site du forage de Casone

