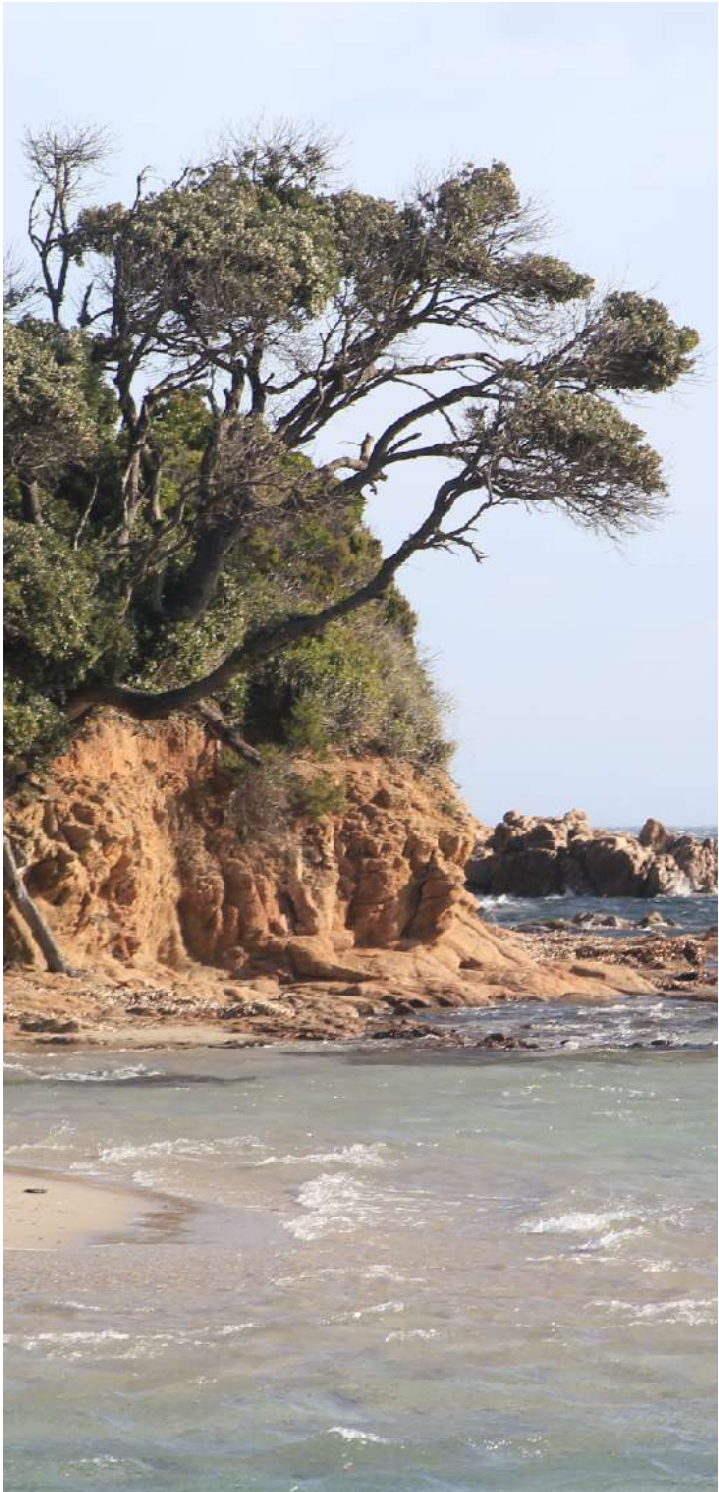


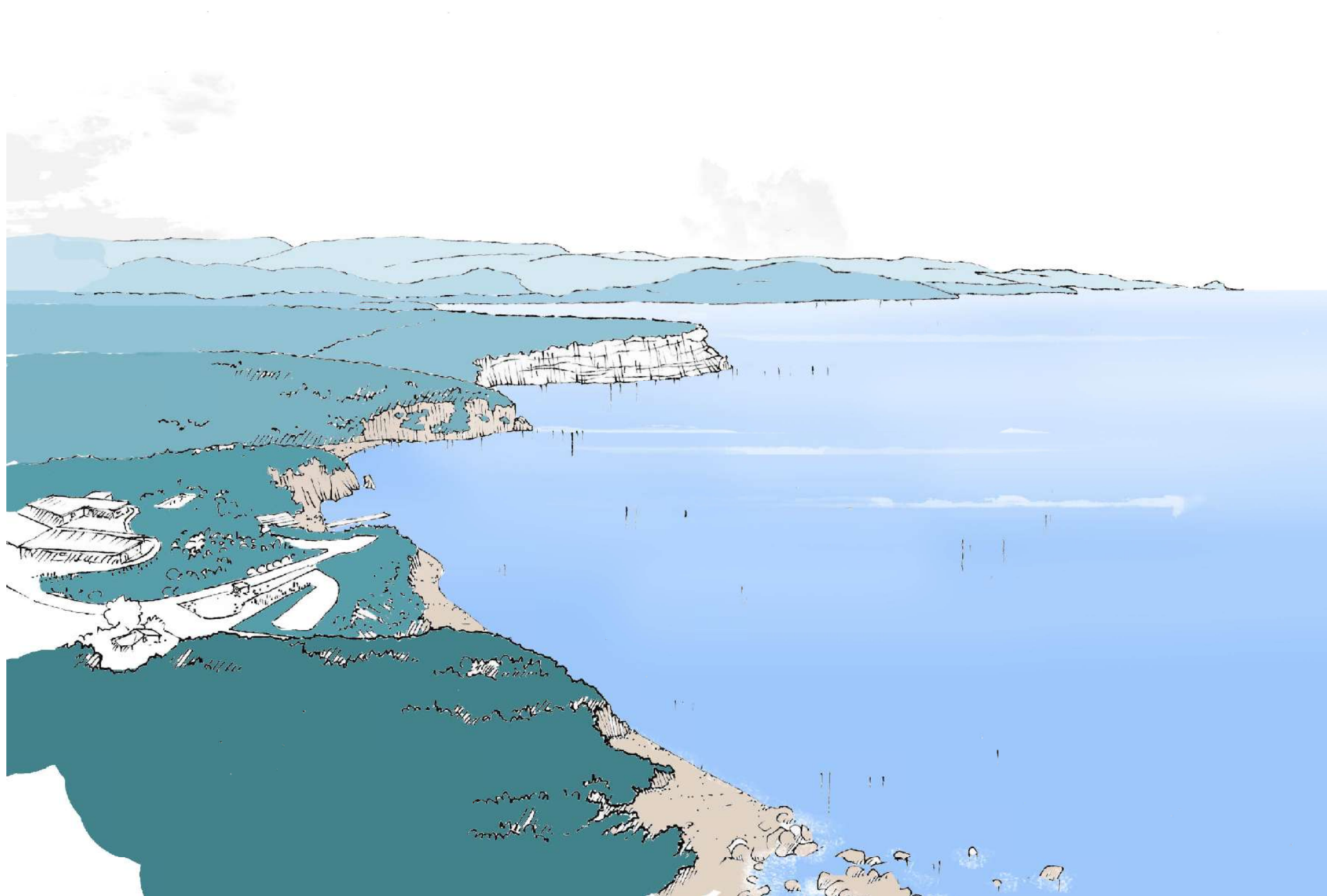
Etude paysagère préalable au projet d'implantation
de ZMEL dans le **Golfe de Santa Manza**



L'étude paysagère qui suit est une étude préalable au projet d'implantation de Zones de Mouillage et d'Équipement Léger (ZMEL) pour la commune de Bonifacio, dans le Golfe de Sant'Amanza.

La ZMEL a pour but d'organiser le mouillage afin de protéger les fonds marins et leur biosphère mais aussi les paysages de surface. Ce diagnostic a pour but de croiser l'analyse couche par couche de la géographie et du paysage avec une approche plus sensible du site d'étude (perception, points de vue, lieux emblématiques, etc.).

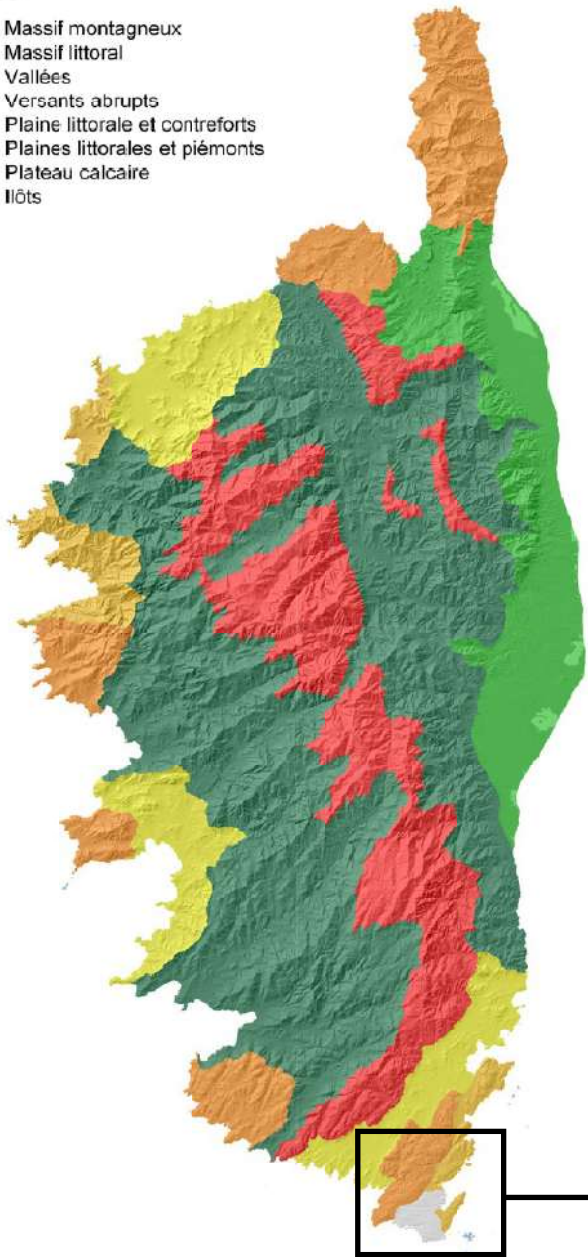
Immense baie découpée entre Punta di Rondinara au Nord, et Punta di u Capicciolu au Sud, Santa Manza abrite des sites naturels variés, qui attirent bon nombre de touristes, notamment sur ses plages. Si la plupart d'entre eux arrivent par les terres, beaucoup s'engouffrent dans le golfe par la mer pour profiter de ses paysages réputés.



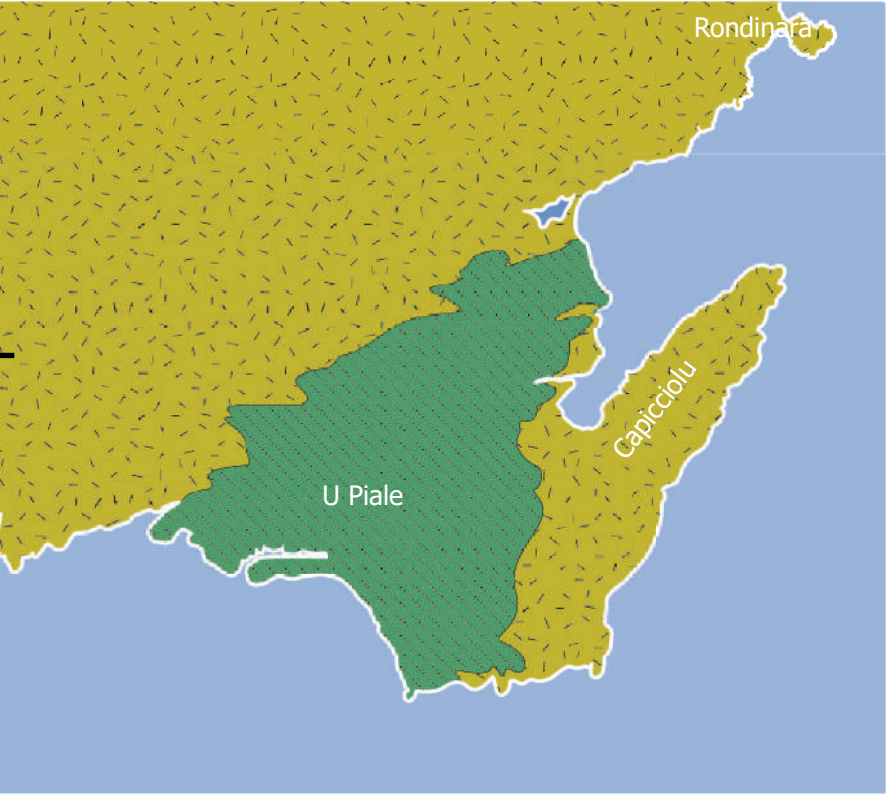
Typologie des paysages (source : Atlas des paysages)

TYPES

- 1 - Massif montagneux
- 2 - Massif littoral
- 3 - Vallées
- 4 - Versants abrupts
- 5 - Plaine littorale et contreforts
- 6 - Plaines littorales et piémonts
- 7 - Plateau calcaire
- 8 - Îlots



Géologie de l’extrême-sud de la Corse



- Plateau calcaire
- Formations granitiques

Au croisement de deux ensembles

Le Golfe de Santa Manza s’étend sur deux ensembles paysagers définis par l’Atlas des Paysages : la pointe de Capicciolu et U Piale (plateau de Bonifacio). Ces ensembles reposent sur la formation du socle géologique de la Corse qui a engendré la grande variété de paysages rencontrés sur l’île.

Le Golfe de Santa Manza a la particularité de se trouver à la rencontre entre le plateau calcaire de Bonifacio et les formations granitiques de l’extrême pointe sud de l’île.

Punta di u Capicciolu

L’unité englobe la presqu’île granitique qui ferme au sud-est le golfe de Santa Manza, ainsi que le fond de ce golfe - le plus profond de la côte orientale après celui de Porto-Vecchio.

Le fond du golfe est vallonné, marécageux au niveau de la zone humide de Maora. L’habitat diffus s’étend sur le versant littoral qui surplombe la plage de Maora, à la couleur caractéristique.

U Piale

La région de Bonifacio se singularise par la présence d’un plateau calcaire, résultant de la minéralisation de sédiments fossilifères déposés au fond d’une mer depuis longtemps disparue.

Flanqué de deux massifs cristallins, la presqu’île de Santa Manza dont le calcaire forme la frange ouest du golfe est très visible dans le paysage.

Au niveau du golfe de Santa Manza, plusieurs ruisseaux débouchent sur ce littoral, alimentant étangs et marécages, dans une campagne légèrement vallonnée. Les falaises calcaires de Rocchi Bianchi créent localement un rappel du Piale et constituent un marqueur fort, contrastant avec les paysages environnants où dominent les granites.

LEGENDE :

Membre de Bonifacio :
Calcarénites, sables et graviers

Episodes récifaux

Formation de Cala di Labra : Sables et
graviers, calcarénites, silts et calcaire silteux

Leucomonzogranites à grain fin
de type U Vangonu

Leucomonzogranites à gros grain

Monzogranites leucocrates a gros grain

Monzogranites à biotite

Granodiorites à biotite et
amphibole de type Balistra

Granodiorites porphyroïdes de
type Cerbicale

Chaos granitiques

Cordons littoraux actuels à subactuels :
Sables de plage et dunes

Alluvions fluviales grises actuelles à
subactuelles

Surfaces d'érosion indifférenciées

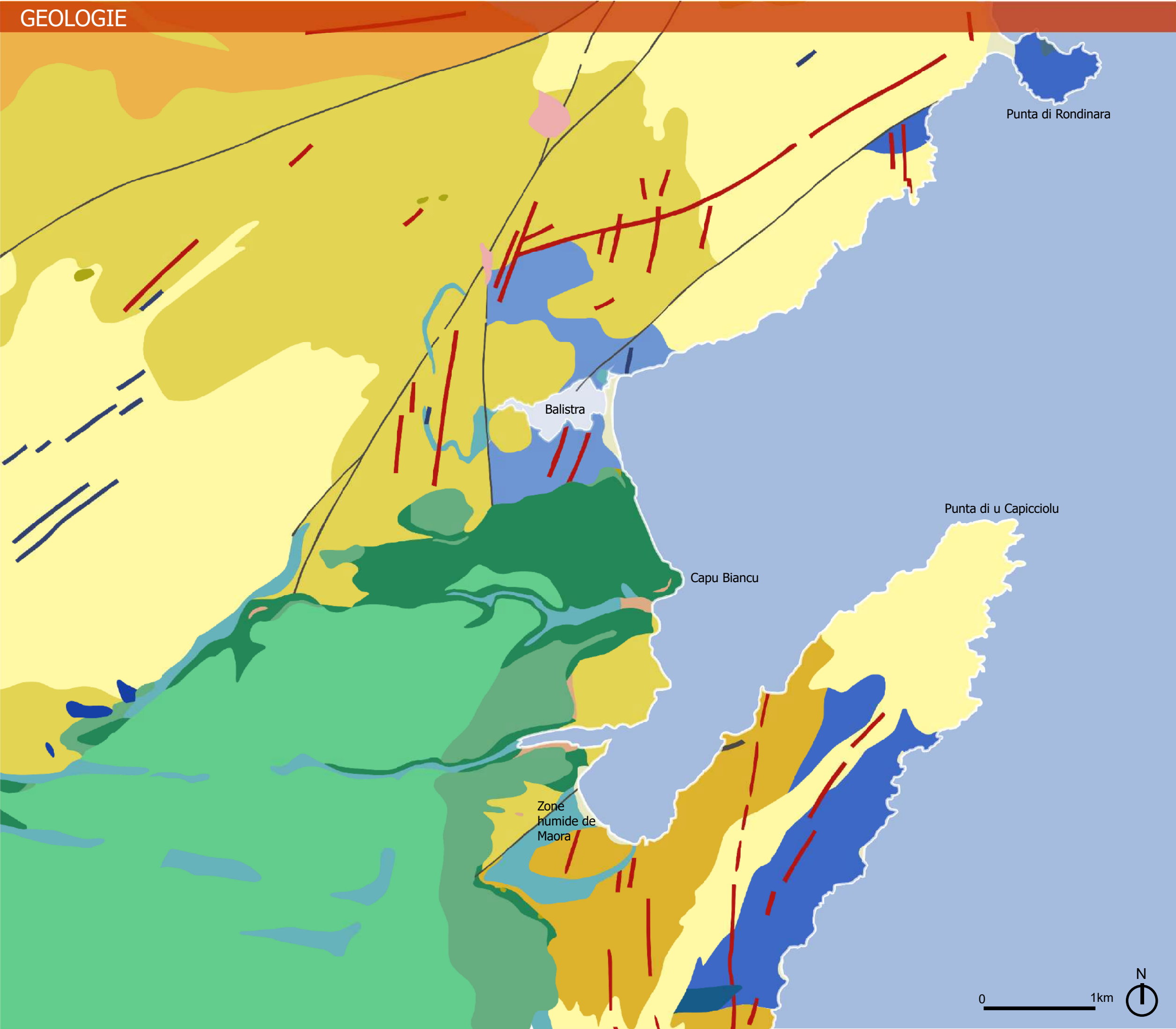
Formations supperficielles indifférenciées

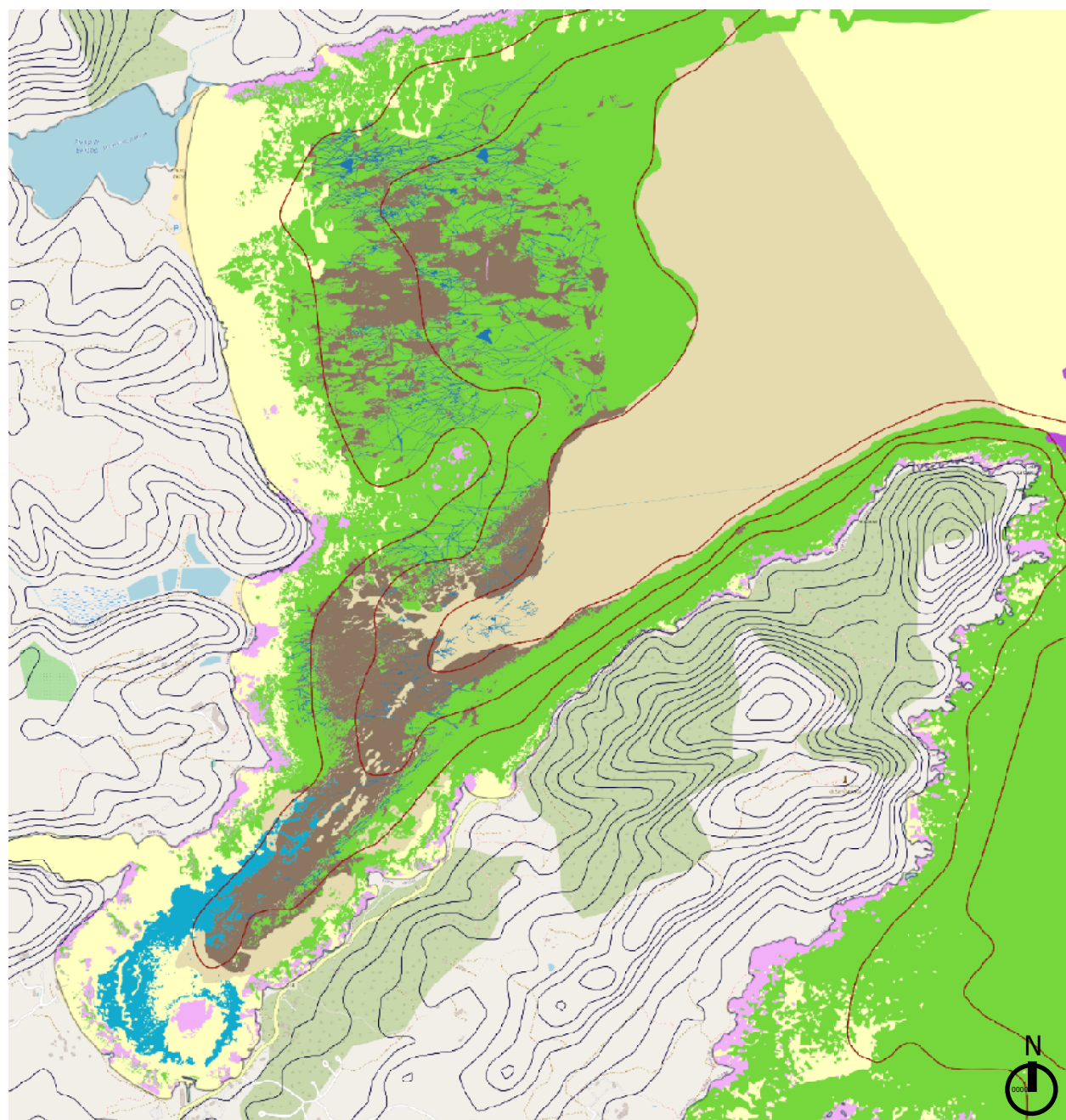
Tufs ignimbritiques

Filons basiques et acides indifférenciés

Filons de roches acides calco-alcalines

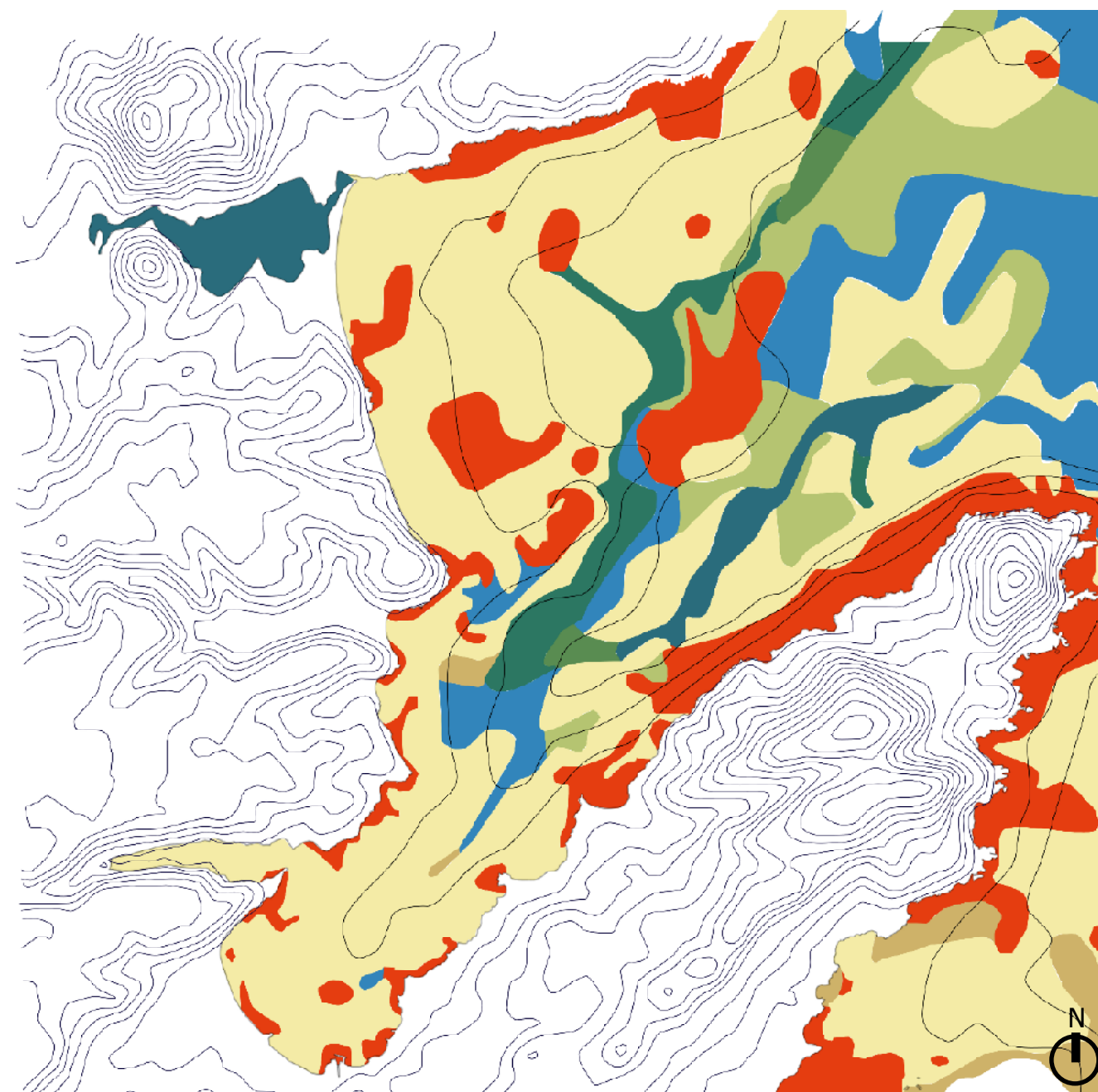
Filons basiques doléritiques





Source : SHOM

Figure 1 - **Les milieux marins**



Source : SHOM

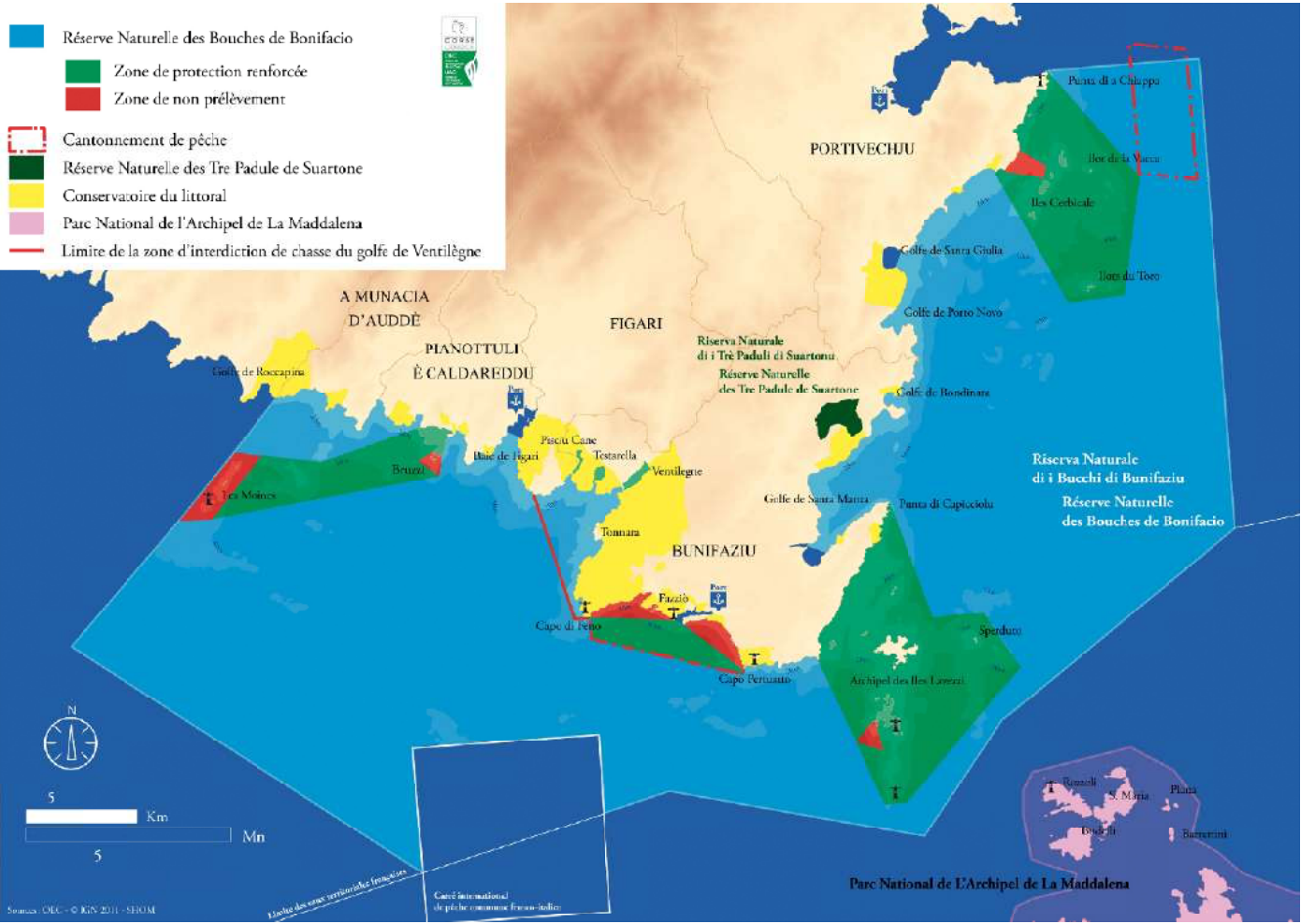
Figure 2 - **Nature des fonds marins**

- Sables
- Cailloutis
- Sables/Graviers
- Sables fins/vases
- Vases
- Sables fins
- Graviers
- Roche

La nature des fonds marins et leurs milieux sont des facteurs importants pour le choix de l'implantation des ZMEL. Les traces de mouillage au-dessus de l'herbier de Posidonie et de la matre morte (Cf. Figure 1) montrent à quel point il est nécessaire d'organiser le mouillage.

La principale biocénose marine présente sur la zone d'étude correspond à la biocénose de l'herbier de Posidonie oceanica.

Le Golfe de Santa Manza est essentiellement sableux avec la présence de roches en quelques endroits (Cf. Figure 2).

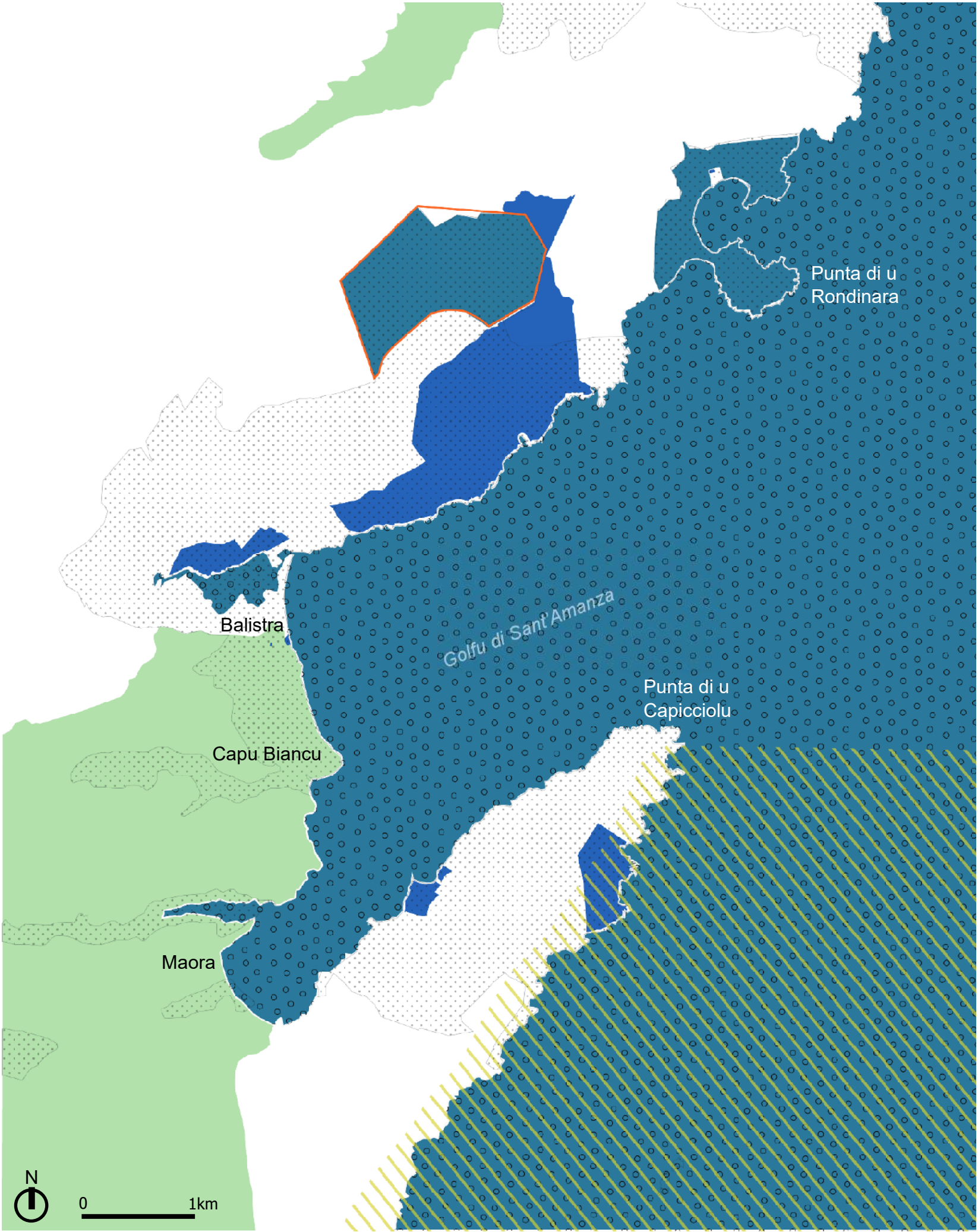


Source : Plan de gestion de la Réserve des Bouches de Bonifacio

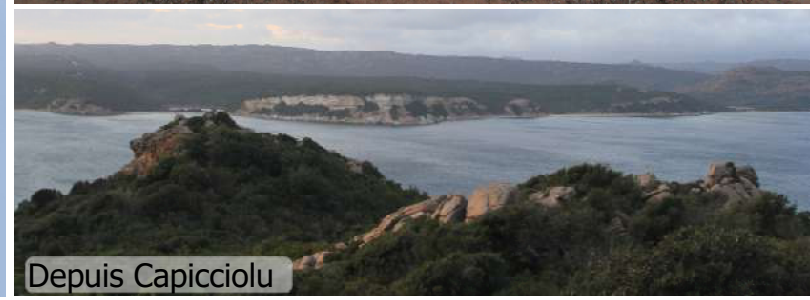
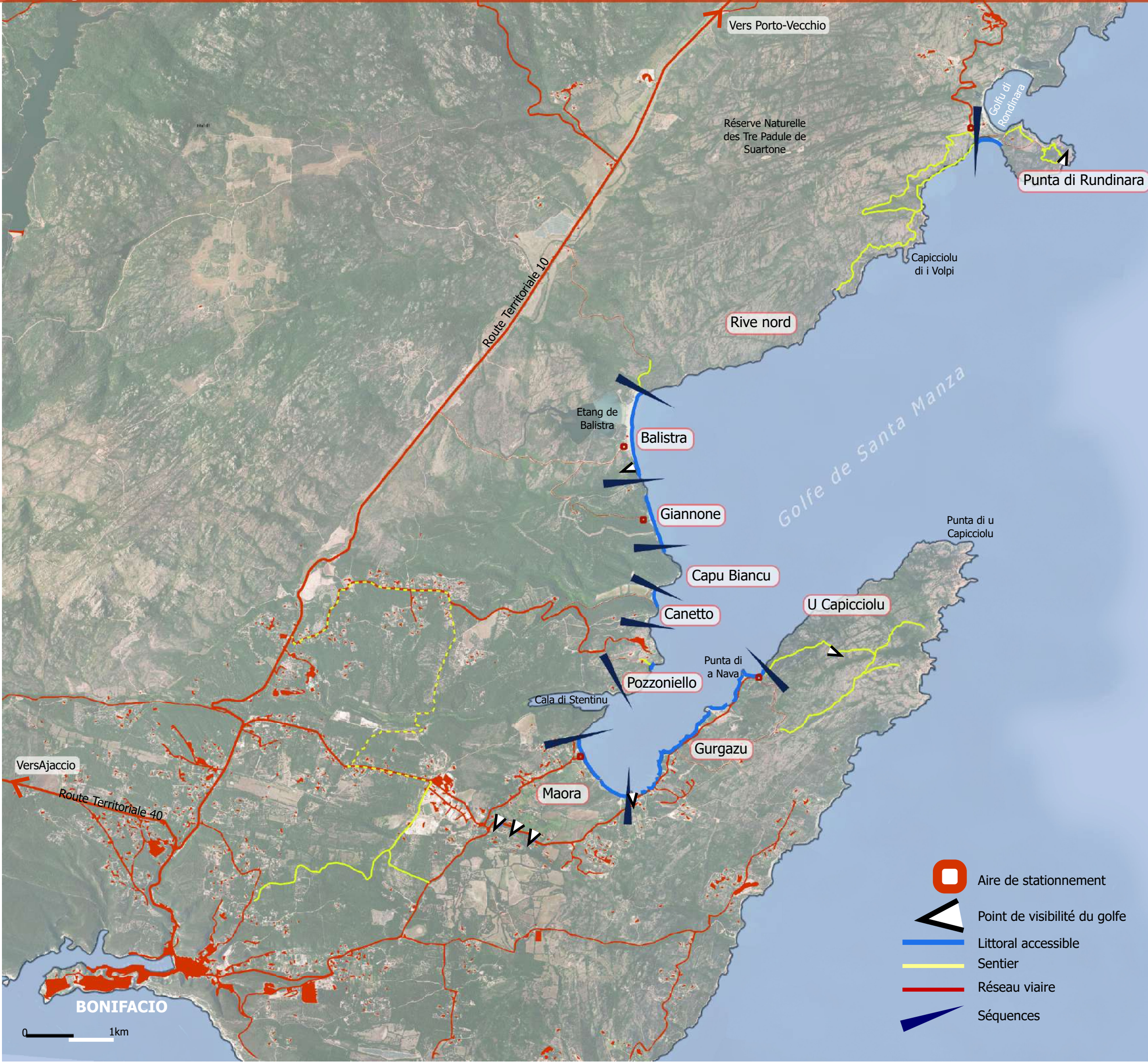
Le périmètre de la zone d'étude comprend de nombreuses réglementations et protections. La richesse des milieux, de la faune et de la flore locale est en partie due aux différentes zones humides, marécageuses et aux étangs alimentés par des ruisseaux à l'arrière du littoral (Balistra, Canetto, Maora). Ces zones humides et étangs d'arrière-plages font partie des éléments récurrents de la composition des paysages littoraux de la Corse, mais sont menacés par la progression de l'urbanisation en bord de mer.

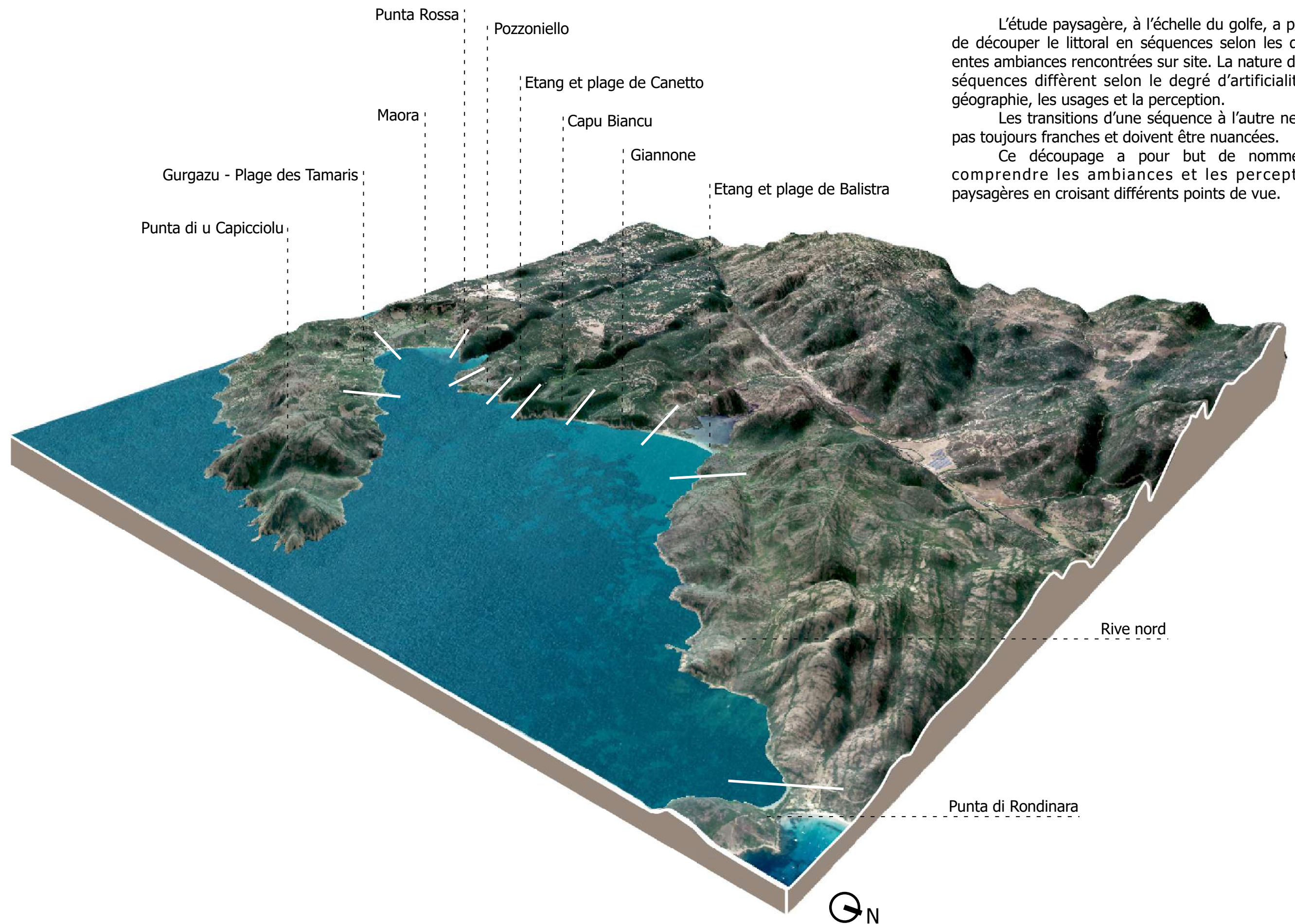
Le complexe de mares temporaires des Tre Padule, situé sur un plateau granitique est protégé à l'échelle européenne. Ces écosystèmes d'exception alternent phases d'inondation en hiver et d'assèchement l'été. Au-delà de leur importance écologique, ils ont une vraie valeur paysagère.

- RAMSAR
- ZICO
- ZNIEFF de type I
- ZNIEFF de type II
- Natura 2000 - Directive habitats
- Natura 2000 - Directive oiseaux
- Conservatoire du Littoral



SEQUENCES PAYSAGERES ET POINTS DE VUE





L'étude paysagère, à l'échelle du golfe, a permis de découper le littoral en séquences selon les différentes ambiances rencontrées sur site. La nature de ces séquences diffèrent selon le degré d'artificialité, la géographie, les usages et la perception.

Les transitions d'une séquence à l'autre ne sont pas toujours franches et doivent être nuancées.

Ce découpage a pour but de nommer et comprendre les ambiances et les perceptions paysagères en croisant différents points de vue.

Un maquis, de plus en plus dense au gré de l'avancement vers la pointe, couvre la presqu'île de Capicciolu. Depuis la plage des Tamaris, un aménagement réalisé par le Conservatoire du Littoral met en défens, par l'implantation de ganivelles basses, certains espaces.

Sa géographie privilégiée en fait un lieu d'observation et de poste avancé sur la mer, ce qui n'a pas échappé aux yeux des stratégies militaires : blockhaus et tour génoise ponctuent les lieux. Ainsi, depuis le sentier menant à la tour couronnant la pointe au bout de la presqu'île, la vue s'ouvre sur l'échancrure du Golfe de Santa Manza d'un côté, et sur les îles Lavezzi et la Sardaigne de l'autre. Dans le golfe, l'émergence du causse bonifacien éclaire le littoral opposé de sa roche pâle.

Si le Sud de Capicciolu est parsemé de sources, bergeries et anciens murets de pierres, traces de son passé pastoral, l'avancée vers la pointe est plus sauvage : grâce à son relief très escarpé, mêlant côtes rocheuses abruptes et vallons boisés. Punta di u Capicciolu est restée sauvage et peu accessible, l'accès à l'extrémité de la pointe n'étant guidé par aucun sentier.

Avancée de terre sur la mer : la presqu'île de Capicciolu



Tour génoise de Capicciolu
édifiée au XVI^e s. face aux îles
Lavezzi



Plage des Tamaris et départ de sentier depuis
l'aménagement du Conservatoire du Littoral

Blockhaus



Couché de soleil hivernal dans le
fond du golfe de Santa Manza



Etang de Canetto

Capu Biancu

Etang de Balistra

Capicciolu di i Volpi

Golfe di Rondinara

Punta di Rondinara

Ouverture visuelle sur l'ensemble du golfe
de Santa Manza depuis la presqu'île de
Capicciolu et ancien mur de clôture



SEQUENCE GURGAZU - Le hameau de pêche

Prisé des pêcheurs pour son petit port, Gurgazu est un hameau côtier du golfe de Santa Manza. Depuis ce port, un chapelet de criques de sables fins dessinent la côte de douces volutes, souligné par le fil de la route qui échoue à Punta di a Nava. Une végétation basse de maquis permet de deviner l'enfilade de plages, ceinturées de tamaris.

La perception du golfe est ici plus réduite, car Capu Biancu et Capicciolu ferment l'espace, comme un "golfe dans le golfe".

Ajoutés à ces plages la présence d'un plan incliné de mise à l'eau, de paillottes et restaurants, Gurgazu a de nombreuses raisons d'être convoité, et sa fréquentation est amplifiée à la belle saison.



SEQUENCE PLAGE DE MAORA - au coeur de l'anse

Accessible par une piste depuis la route départementale, la plage de Maora, très fréquentée l'été, offre une vue sur l'ensemble de l'anse formant le coeur du Golfe de Santa Manza. De part et d'autre de cette plage au sable ocre, les falaises forment un cirque et cadrent la perspective du littoral jusqu'à l'ouverture du golfe sur l'horizon. L'aspect clos de ce "golfe dans le golfe" insufflé un sentiment de protection, les échelles sont réduites et l'on s'y sent comme l'oiseau dans son nid.

Une zone relativement humide peuplée de phragmites et de Cannes de Provence, et un marais saumâtre précèdent la plage, qui se laisse découvrir avec surprise derrière cette végétation.

L'enjeu est de conserver ici cette perspective visuelle qui permet la lecture géographique et paysagère du Golfe.



A la belle saison, de petits bateaux viennent s'ancrer près de la plage



Restaurant installé sur la plage de Maora

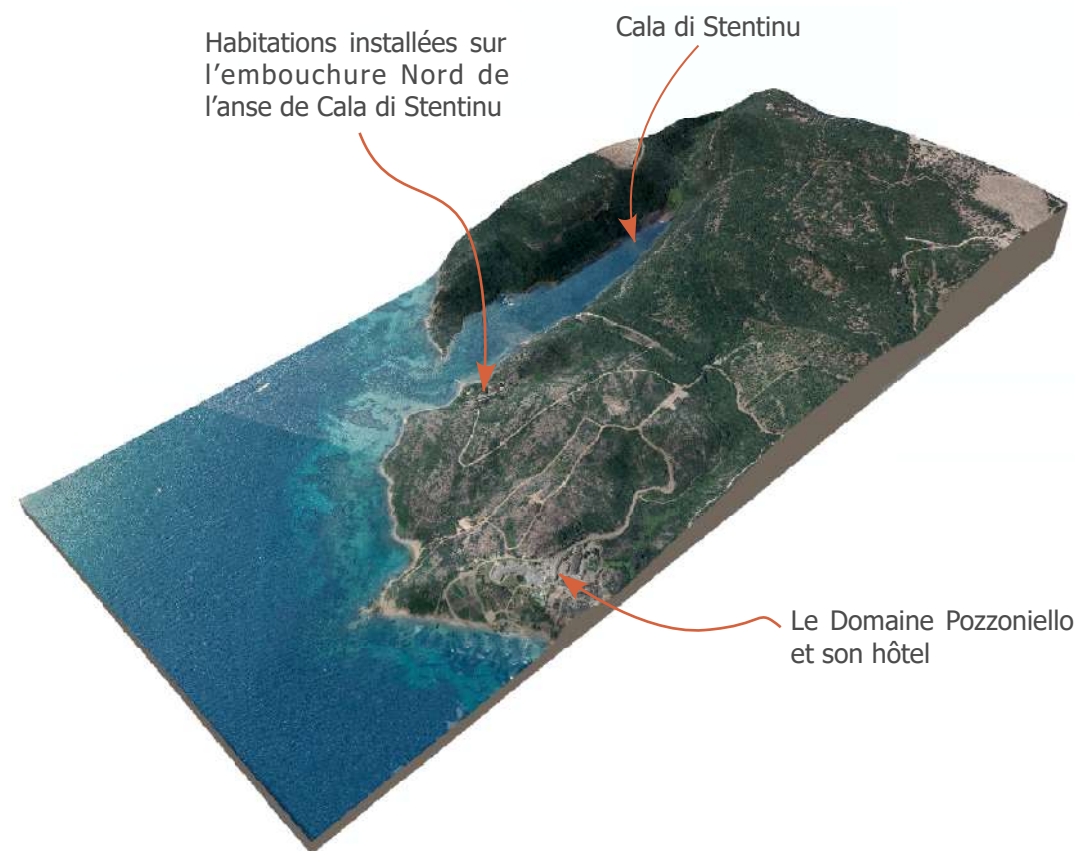


Percée sur le Golfe de Santa Manza et la plage de Maora depuis la route départementale 58



Zone humide en arrière de plage





Visible essentiellement depuis la rive opposée, Cala di Stentinu apparaît comme un bras fin et sinueux, une annexe au golfe de Santa Manza.

Embouchure du ruisseau de Canali, qui a creusé un petit vallon depuis la route territoriale 10 qui le contourne, les rives de l'anse sont difficilement accessibles par la terre, même si quelques maisons se sont installées au Nord de l'embouchure.

Le secteur de Pozzoniello est le plus urbanisé du périmètre. La route débouche sur une parcelle privée avec un hôtel quatre étoiles érigé au bord de la falaise et surplombant la mer. La petite plage située au pied de l'hôtel n'est accessible qu'aux résidents.

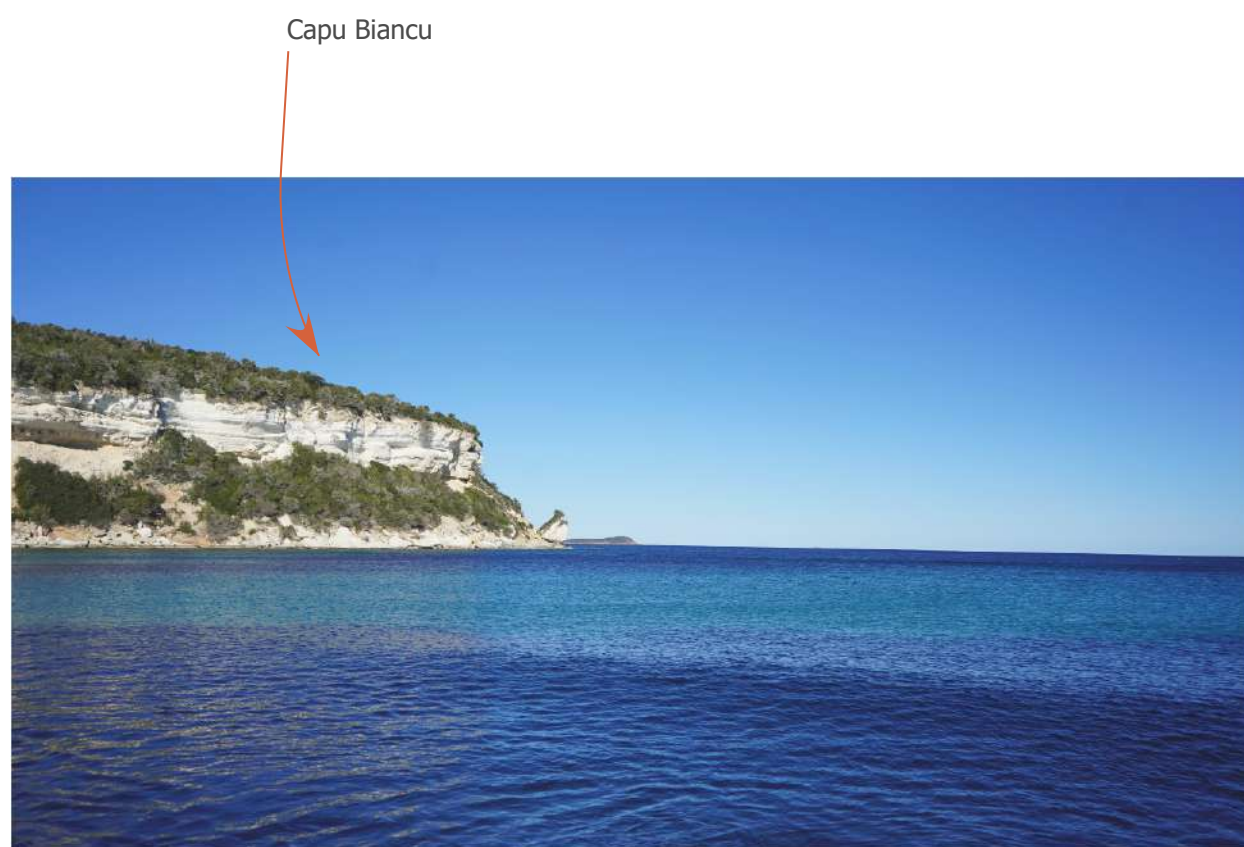
Depuis Capicciolu, la séquence artificialisée de Pozzoniello contraste avec le reste du littoral.



Canetto, situé au pied de la falaise calcaire, est constitué d'une plage et d'un étang à l'arrière. Cet étang était à l'origine l'estuaire d'un petit ruisseau, mais il fût transformé en une succession de 4 bassins communiquant entre eux par des chenaux. Ce milieu saumâtre est très riche en matière organique, aux alentours on y trouve chêne verts, arbousiers et cistes.

On accède à la plage en longeant les bassins, parcourant une piste. La plage, plus petite et plus discrète que celle de Balistra apparaît comme un lieu intimiste, abrité. La vision de la côte opposée rassure et conforte l'idée de plage confidentielle. Surplombé au nord par les falaises blanches de 30 mètres de haut, Canetto semble niché au fond d'une crique. Sur l'horizon s'étire la pointe de Capicciolu, aussi sauvage que Capu Biancu.

Il s'agit de préserver en priorité la vue immédiate sur Capu Biancu et de ne pas venir obstruer l'ouverture sur le grand large.



SEQUENCE CAPU BIANCU - rebord du piale

Rappel du Piale calcaire de Bonifacio, Capu Biancu contraste fortement avec les falaises granitiques du golfe.

Cet affleurement calcaire isolé à l'entrée de l'anse est à la fois un point de repère dans le paysage et un motif particulier du golfe, symbolisant la rencontre des deux couches géologiques de l'extrême-sud de la Corse (Cf. carte géologique). Il est le résultat de la minéralisation de sédiments déposés par une mer disparue. Aujourd'hui, il apparait comme la porte d'entrée dans l'anse de Santa Manza depuis la mer, et, depuis les terres, il semble vouloir retenir ses visiteurs.

Un sentier permet d'accéder à Rocchi Bianchi (au bout du Capu Biancu) et de surplomber ainsi la plage de Canetto, et l'étang du même nom.

Les falaises sont essentiellement visibles depuis la rive sud du golfe de Santa Manza, de Gurgazu à la pointe de Capicciolu, même si depuis la côte nord, notamment de Punta di Rondinara on devine assez nettement le rebord du plateau Est, plongeant dans l'eau.

Pour cette séquence, l'enjeu est d'éviter de rompre cette co-visibilité en laissant une large ouverture au pied de l'affleurement calcaire. En effet, la pureté de cette roche singulière qui fait l'essence de Bonifacio, doit être préservée autant que possible.



Vue sur Capu Biancu depuis Capicciolu à conserver



Plongée de Capu Biancu dans la mer, vue depuis la fin de la plage de Balistra



Vue sur Capu Biancu depuis la plage de Canetto



Etang de Canetto

Capu Biancu

Etang de Balistra

Monte Rossu

U Sarpente

Capu Biancu ouvre l'anse de Santa Manza à l'ensemble plus large du golfe.

Vue depuis la limite nord de la plage



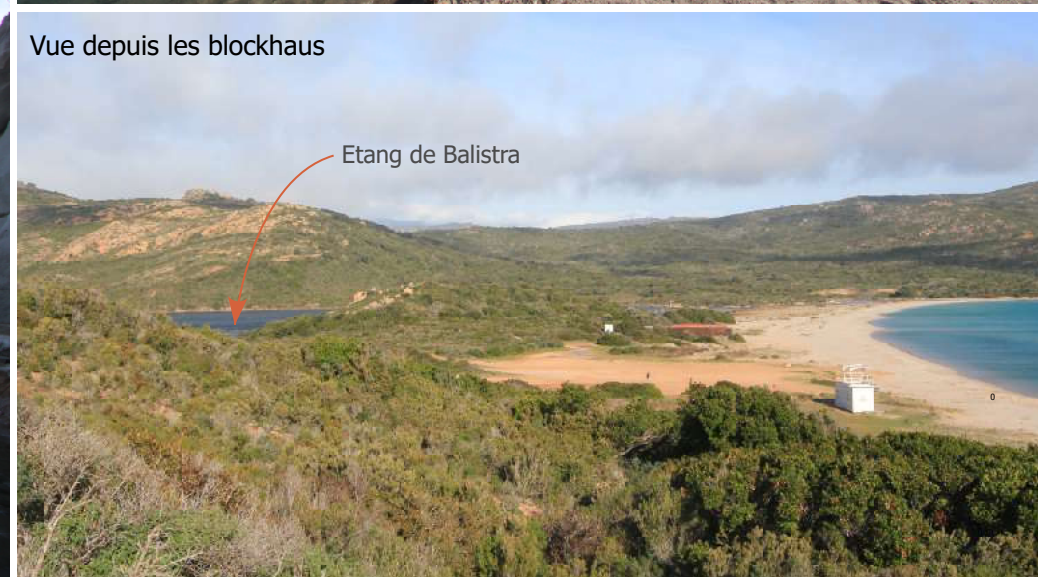
Lieu de rencontre des eaux de mer et étang



Vue depuis la limite sud de la plage



Vue depuis les blockhaus



Etang de Balistra

La plage de Balistra forme un fin cordon entre la mer et l'étang, lagune d'une centaine d'hectares alimentée par les ruisseaux de Riccinu et Francolu. "La plage et le cordon lagunaire qui s'allongent sur près d'un kilomètre hébergent des habitats sableux et des associations végétales caractéristiques dans ce type de milieu." (Site du Conservatoire du Littoral)

Accessible par une piste depuis la T10, la plage accueille un public nombreux en période estivale, et la forte fréquentation du site et la circulation ont engendré la dégradation de ces milieux fragiles.

A l'arrière de la plage, des sentiers mènent aux vestiges de blockhaus, et permettent de découvrir une vue plus large sur le golfe. Ici, la longueur de la plage est proportionnelle à la perception du golfe de Santa Manza : vaste étendue de bleu marin.

La plage marque la transition entre la roche granitique cuivrée au nord et le rappel lumineux du causse au sud.

Le vallon et l'étang forment un couloir dans lequel le vent d'ouest s'engouffre, amplifié par la présence du Monte Rossu au nord et d'un plus petit monticule au sud. Cela ne permet pas toujours aux bateaux de mouiller devant la plage, le long des falaises di u Sarpente.

Entre Capu Biancu et Balistra, le lieu-dit Giannone est resté très sauvage, mais compte cependant quelques habitations en bord de falaise, ce qui rend l'accès au littoral très difficile.

Giannone

U Sarpente

Punta di Rondinara

Punta di u Capicciolu



SEQUENCE RUNDINARA - doux décroché

Sentier entre deux eaux pour accéder à Punta di Rondinara



La côte Nord du golfe de Santa Manza, sauvage et effilée



Depuis la plage au sud de la baie de Rondinara, Capicciolu di i Volpi sur la droite, u Capicciolu sur la gauche



L'anse de Rondinara décrit une courbe parfaite soulignée par des rochers roux au-dessus de l'eau claire. Très fréquenté pour sa plage de sable fin (élu à plusieurs reprises "plus belle plage de France"), ce site a la particularité de réunir en un même paysage des ambiances très différentes. Le relief granitique de la presqu'île contrastant avec l'eau turquoise et les rondeurs de la baie. Une fois encore, l'on trouve à l'arrière du cordon dunaire le petit étang saumâtre de Prisarella.

Depuis la pointe de Rondinara à laquelle on accède par un sentier entre deux eaux, une large vue panoramique embrasse tout le Golfe de Santa'Manza au sud, et permet d'apprécier et lire les différentes pointes qui se détachent le long du littoral (Capu Biancu, Pozzoniello, Capicciolu).

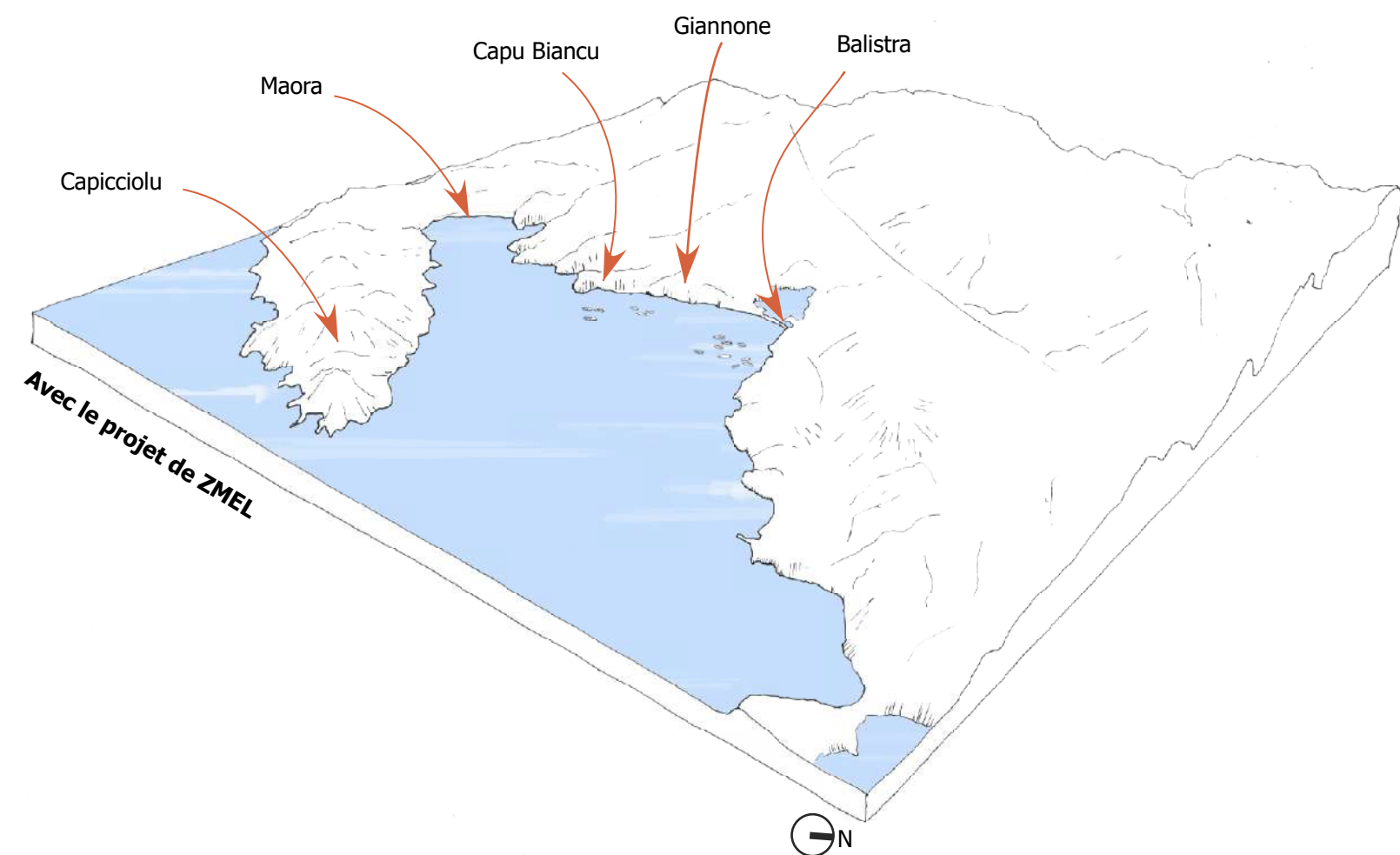
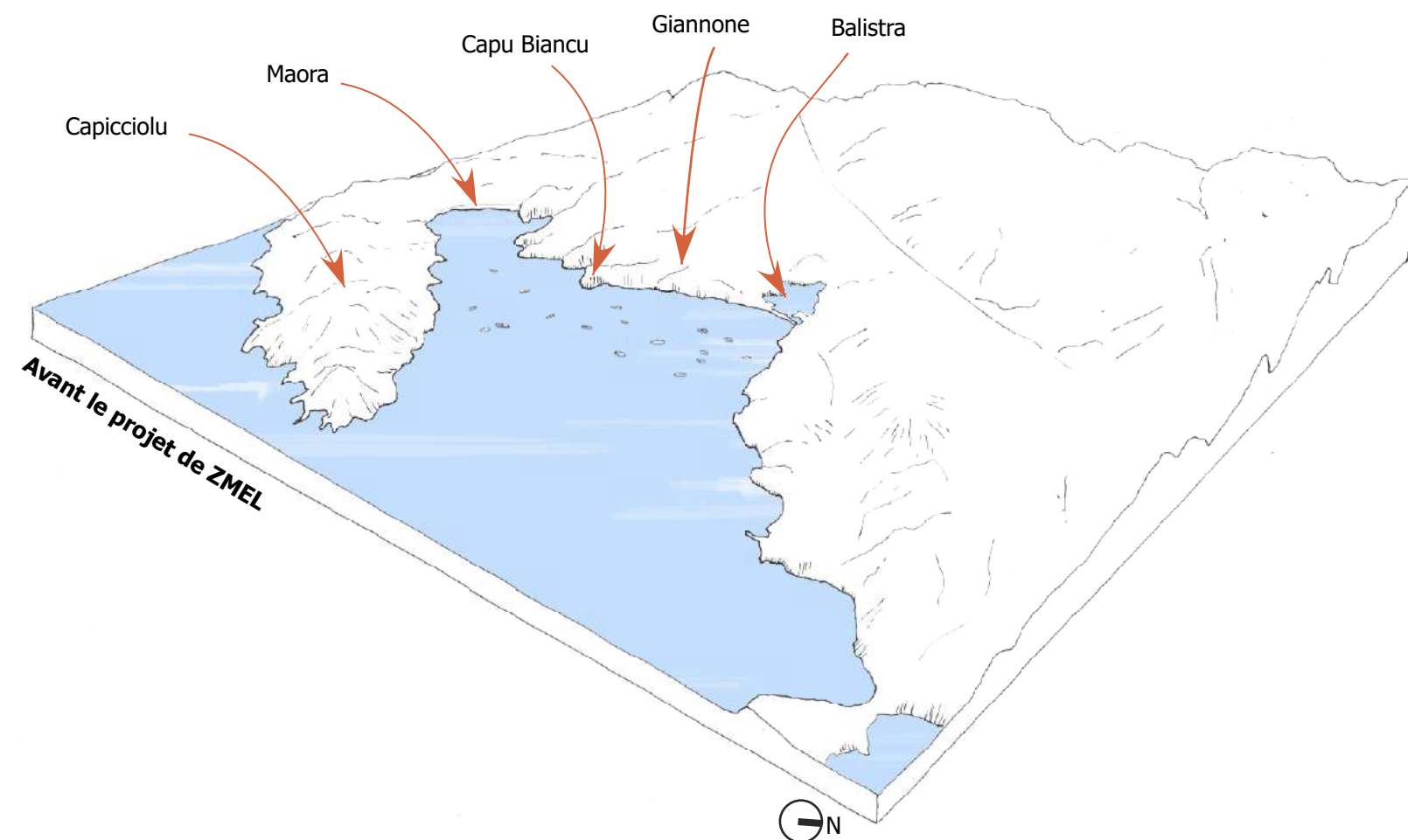
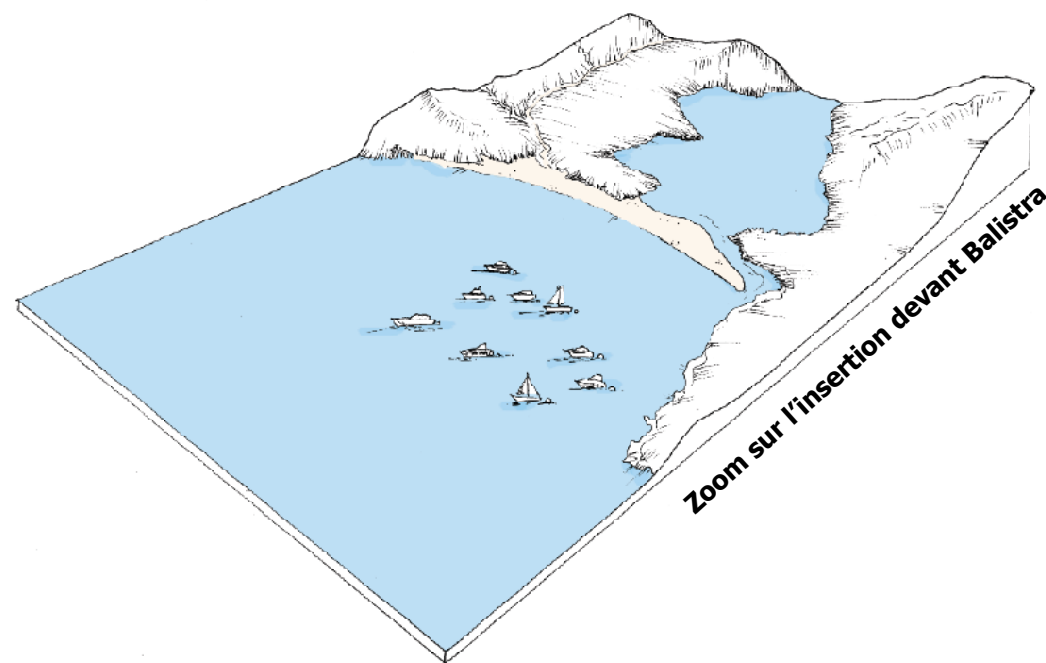
La roche blanche de Capu iancu est visible depuis Punta di Rondinara



Synthèse

L'étude paysagère à l'échelle du Golfe de Santa Manza a permis de déterminer les séquences devant lesquelles le mouillage ne doit pas se faire. En premier lieu, la co-visibilité entre la pointe de Capicciolu et Capu Biancu est à conserver. Il en va de même pour la perspective visuelle depuis Maora sur l'ensemble de l'anse.

En conclusion, pour préserver le paysage du golfe, l'insertion des zones de mouillage pourrait se faire en deux poches relativement denses : une première entre Capu Biancu et Giannone et une seconde devant la plage de Balistra. L'ouverture visuelle est conservée grâce à la coupure entre les deux zones de mouillage.



INSERTION PAYSAGERE DE LA ZMEL - depuis Balistra

La localisation des bateaux, relativement éloignés des côtes et notamment des plages, permet une bonne lecture de l'espace et des paysages environnants. L'impact visuel des bateaux, redouté depuis la plage de Balistra, est limité : le recul depuis le littoral, permis par l'implantation de la zone de mouillage ne dévalorise pas l'ouverture sur le golfe de Santa Manza, notamment sur la pointe de Capicciolu, si précieuse. La configuration de la zone de mouillage, scindée en deux groupes, conserve cette échappée visuelle.

