

PNA sittelle 2017-2026

Journée animateurs PNA

Corte – 25 novembre 2025

Historique animation

Plan de Restauration de la sittelle corse 2001 - 2006 : animation par le PNRC

Plan National d'Action en faveur de la sittelle corse 2017 - 2026 : animation par l'ONF

Sittelle femelle
calotte gris-bleu



PNA 2017 - 2026

Fiches action 1 : Animation et gestion

Fiches action 2 : Conservation et amélioration de l'habitat

Fiches action 3 : Monitoring des populations

Fiches action 4 : Amélioration des connaissances

Fiches action 5 : Communication, sensibilisation et formations

Sittelle mâle
calotte noire





Action 4.1 - Utilisation par la sittelle du territoire en période hivernale

Objectif : étudier le comportement de la sittelle en dehors de la période de reproduction et analyser l'utilisation de son territoire en période hivernale

- 2023 - 2024 : étude pilote sur le suivi par télémétrie en forêt de Valduniellu (janv - fev 2024)

Financement Ministère de l'écologie sur BOP 113

- 2025 - 2027 : étude sur l'écologie spatiale et la sélection de l'habitat

Financement Fonds Vert



Suivis scientifiques et conservation de la faune sauvage





Action 4.1 - Résultats étude pilote 2023 - 2024

1/ Tester et valider les méthodes de pose d'émetteurs

- Collage émetteurs de 0,32g sur rectrices centrales : 4 oiseaux équipés
 - 3 sont tombés avant la fin de l'étude (1,5 / 4 / 15j)
- Pose émetteurs de 0,4g avec harnais ajustables : 5 oiseaux équipés
 - Aucune perte



Harnais = meilleure option

- Oiseaux équipés observés sur le même territoire au printemps suivant avec comportement reproducteur (en couple, forage de loge ...) ; *a priori* pas de dérangement pour la reproduction



Action 4.1 - Résultats étude pilote 2023 - 2024



Photos bureaux d'étude



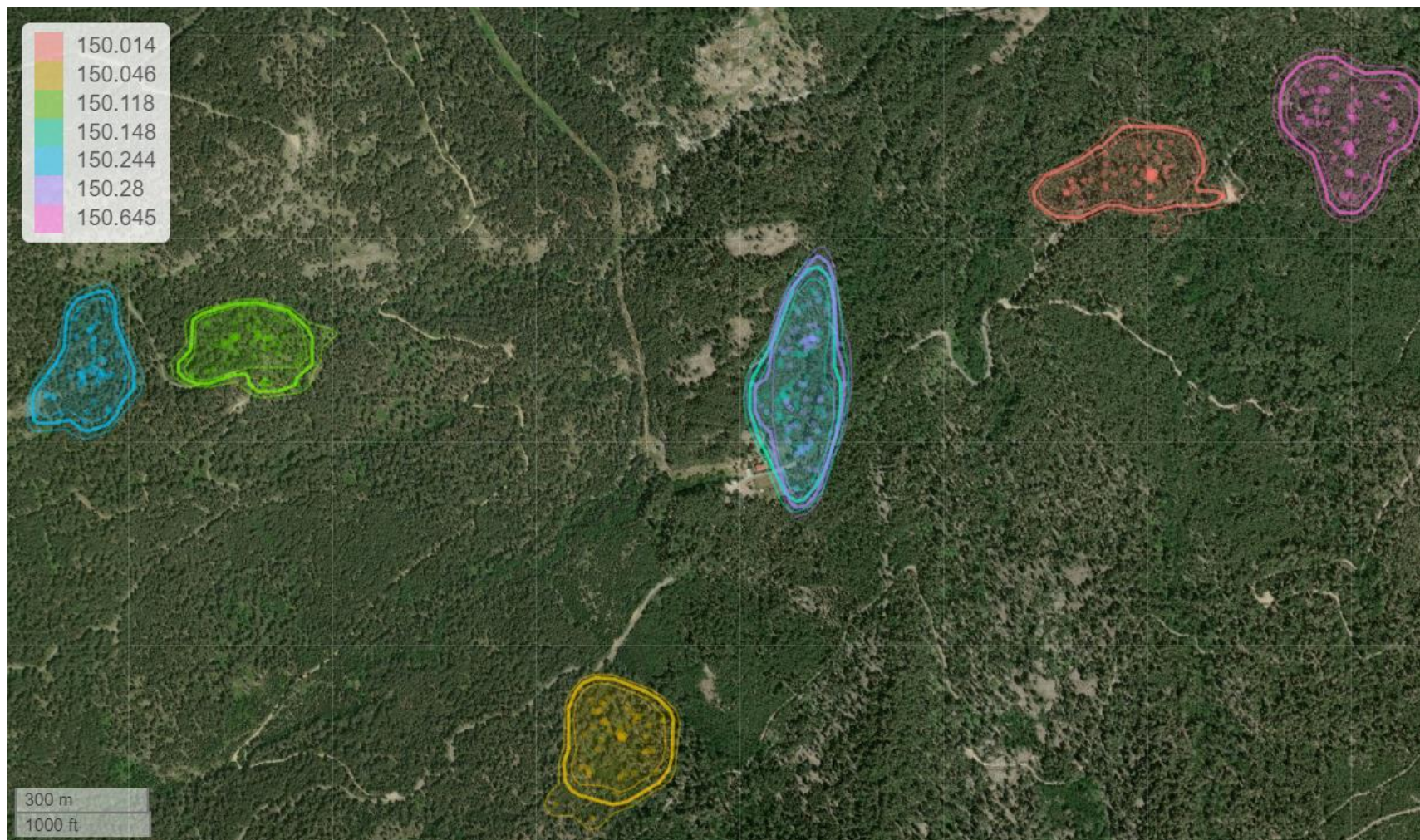
Action 4.1 - Résultats étude pilote 2023 - 2024

2/ Evaluer la faisabilité d'un suivi télémétrique et la qualité des données récoltées

- Durée d'émission et donc de suivi possible : +/- 20 à 30j selon le modèle de l'émetteur
 - Equipe tournante de 3 personnes avec 2 récepteurs et 2 antennes
 - 3 pointages / j / oiseau dont 1 pour remise nocturne
 - Estimation des domaines vitaux (DV) à 95% (50% pour la zone cœur) avec AKDE (Autocorrelated Kernel Density Estimation) pour petits échantillons
 - Moyenne de 5,86 ha ; 1,37 ha pour la zone cœur
- ➡ même ordre de grandeur des surfaces de territoires en hiver et au printemps dans les habitats très favorables pour l'espèce



Action 4.1 - Résultats étude pilote 2023 - 2024



Action 4.1 – Résultats étude pilote 2023 - 2024

3/ Optimiser les protocoles avant déploiement d'études à plus grande échelle

- Analyses de puissance : stabilisation des estimations des DV autour de 15j
 - Durée de vie des plus petits émetteurs suffisante pour un suivi sur 3 semaines

➡ Etude à plus grande échelle possible





Action 4.1 - Ecologie spatiale et sélection de l'habitat 2025 - 2027

- Suivi de 10 à 15 oiseaux / an sur 3 ans
- Equipement avec harnais
- Habitats moins favorables : peuplements plus jeunes, mixtes (PL/PM, PL/feuillus)
- Caractérisation dendrométrique des territoires : structure et composition des peuplements
- Caractérisation des remises nocturnes

Hiver 2025 : secteur Noceta-Vezzani-Rospigliani

- 10 oiseaux suivis sur 12 équipés
- 2 émetteurs défectueux





Action 4.1 - Bilan équipements des oiseaux

Mi juin 2025

	2024	2025	total
perte "naturelle"	4	4	8
déséquipé après recapture	2	4	6
vu encore équipé		2	2
vu sans pouvoir dire si toujours équipé	1	1	2
non revu	1	1	2
non contrôlé	1		1
total oiseaux équipés	9	12	21



L. Riche (ONF)





Office National des Forêts

Merci pour votre attention.