

LOT 2 : ETUDE FAUNE-FLORE  
Communes d'ALATA et APPIETTO  
RD 81 - du PR 4.450 au PR 6.250 entre a Vulpaja et u Picchiu

E



LOT 2 : ETUDE FAUNE-FLORE  
Commune d'ALALTA et d'APPIETTO  
RD 81 - du PR 4.450 au PR 6.250 entre a Vulpaja et u Picchiu

## RAPPORT 2

## FAUNE



**MISSION : REALISATION D'UNE ETUDE FAUNE FLORE  
COMMUNES D'APPIETTO ET D'ALATA  
RD 81**

**CONTENU DE LA MISSION**

- **Situation du projet**
- Linéaire d'étude de la RD 81 est situé sur les communes d'Appietto et d'Alata, en Corse du sud, du PR 4,450 et 6,250 sur 1,8 km.



➤ **Contexte**

La Collectivité de Corse envisage de réaliser des travaux d'élargissement de la RD 81, communes d'Appietto et Alata sur un linéaire de 1.8 kms.

Ces travaux permettront d'améliorer la sécurité des usagers, le croisement des véhicules et des poids lourds, afin d'apporter une solution au développement économique de la micro-région.

La mission consiste en une étude environnementale qui permettra d'adapter les futurs travaux afin de diminuer les impacts sur le milieu naturel.

### ➤ Objectifs de la mission

Cette mission comprend :

- l'état initial avec le diagnostic, l'inventaire faune-flore (à réaliser sur une largeur minimum de 100 m de part et d'autre du linéaire d'étude), la synthèse et la hiérarchisation des enjeux environnementaux ;
- L'analyse et l'évaluation des impacts potentiels du projet sur la biodiversité ;
- Les propositions des mesures d'évitement, de réduction, de compensation et ou d'accompagnement d'impact.

Les mesures environnementales proposées devront tenir compte des enjeux du projet (sécurité des usagers, enjeux économiques, etc....).

### ➤ Mise en œuvre de la mission

Le bureau d'études devra travailler en étroite collaboration avec les acteurs du projet (maître d'ouvrage, maître d'œuvre, DREAL, etc....)

#### 1. Etat initial

Le bureau d'études devra effectuer un recueil bibliographique sur la faune, la flore et les habitats présents et recensés. Ce recueil sera notamment synthétisé dans un tableau récapitulatif.

- **Herpétofaune (reptiles et amphibiens) ;**
- **Avifaune (oiseaux) ;**
- **Entomofaune (insectes) ;**
- **Chiroptères (chauves-souris) ;**
- **Mammifères ;**
- Flore
- **Faune piscicole.**

- 5 campagnes d'inventaires floristiques (avec 1 campagne en été, 1 en automne, 1 en hiver et **2 au printemps**) ;
- **3 campagnes d'inventaires pour chaque groupe d'espèce faunistique (comprenant au moins 1 passage diurne et 1 passage nocturne).**

Le bureau d'études devra prospecter l'ensemble de la zone d'étude.

Une attention particulière doit être portée sur la variété floristique observée avec une description détaillée des différentes stations, leur localisation (points GPS et localisation précise sur une cartographie), le coefficient d'abondance et leur surface. Le titulaire transmettra aussi localisation de chaque pied isolé éventuellement découvert.

Il sera de la même façon demandée au Bureau d'études de fournir le nombre approximatif d'individus d'espèces faunistiques observées et des habitats ainsi que les lieux d'observation.

De plus, une cartographie complète de localisation des espèces et des enjeux devra être réalisée.

A l'issue de l'évaluation de l'état initial, le bureau d'études devra identifier les enjeux environnementaux liés au projet et les présenter sous la forme d'un tableau récapitulatif (avec la rareté, le type de protection de chaque espèce, etc. ...) et d'une cartographie.

## RAPPORT 2 - REALISATION D'UN INVENTAIRE DES ESPECES FAUNISTIQUES

La prospection pour ce **deuxième rapport faunistique** a eu lieu le 02 mai 2020 de 09h00 à 17h00.

Le temps était ensoleillé.

Cette prospection a été effectuée par Max BOULMER ingénieur écologue Faune et Flore et Dominique PASTINI Directrice du Bureau d'études UCCIANI SERVICES CONSEIL INGENIERIE.

Un tableau détaillé des points GPS des points d'écoute et des observations est présenté dans ce présent rapport. La projection des points est en longitude/latitude. Les coordonnées sont en degrés.

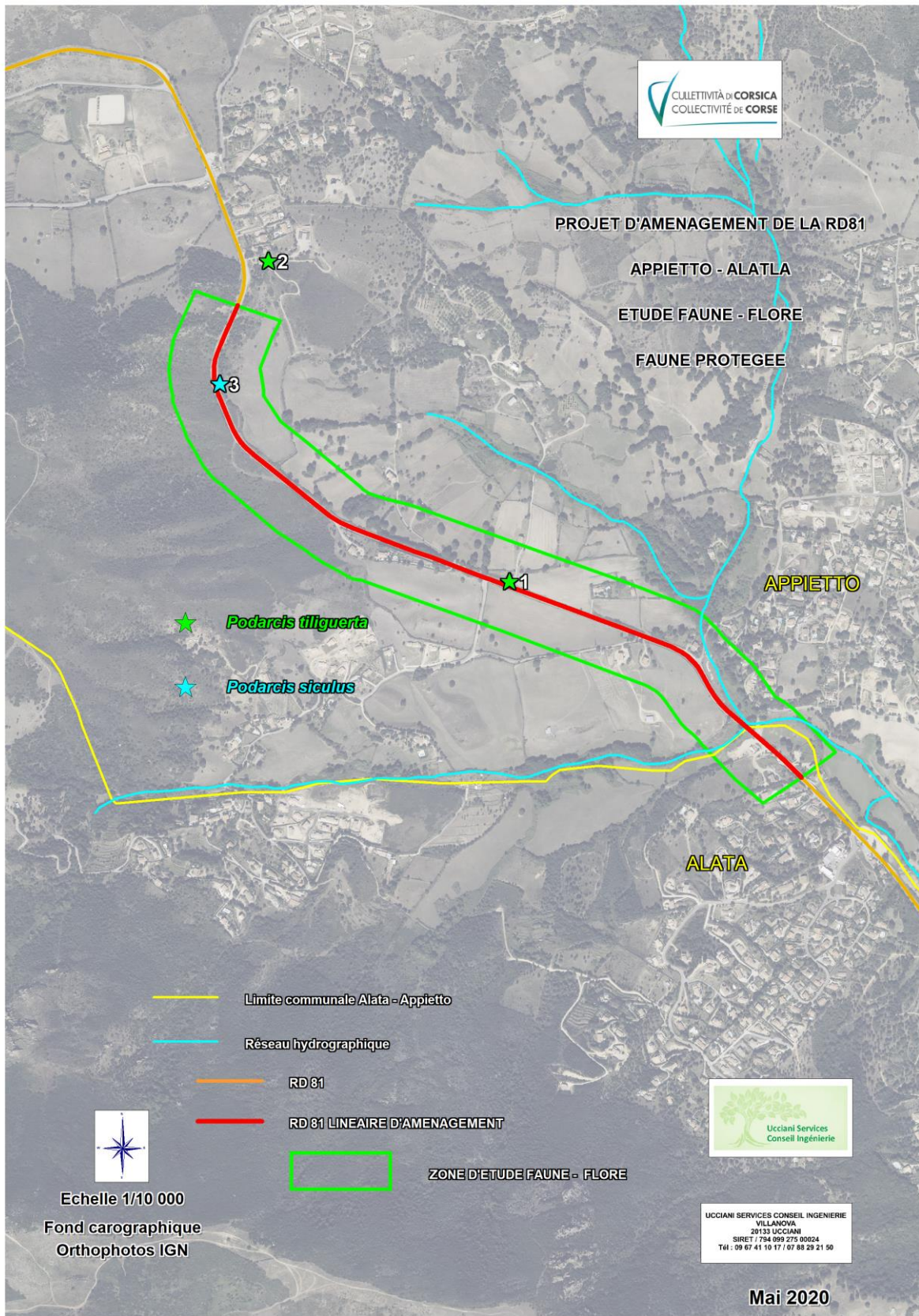
La cartographie des points d'écoute et des observations a été dressée par prospection de terrain et retranscrite à l'aide du logiciel MapInfo 7.0 (SIG) de manière :

- globale au 10 000<sup>e</sup>

La carte a été établie avec les points d'observations numérotés en concordance avec le tableau récapitulatif des points GPS.

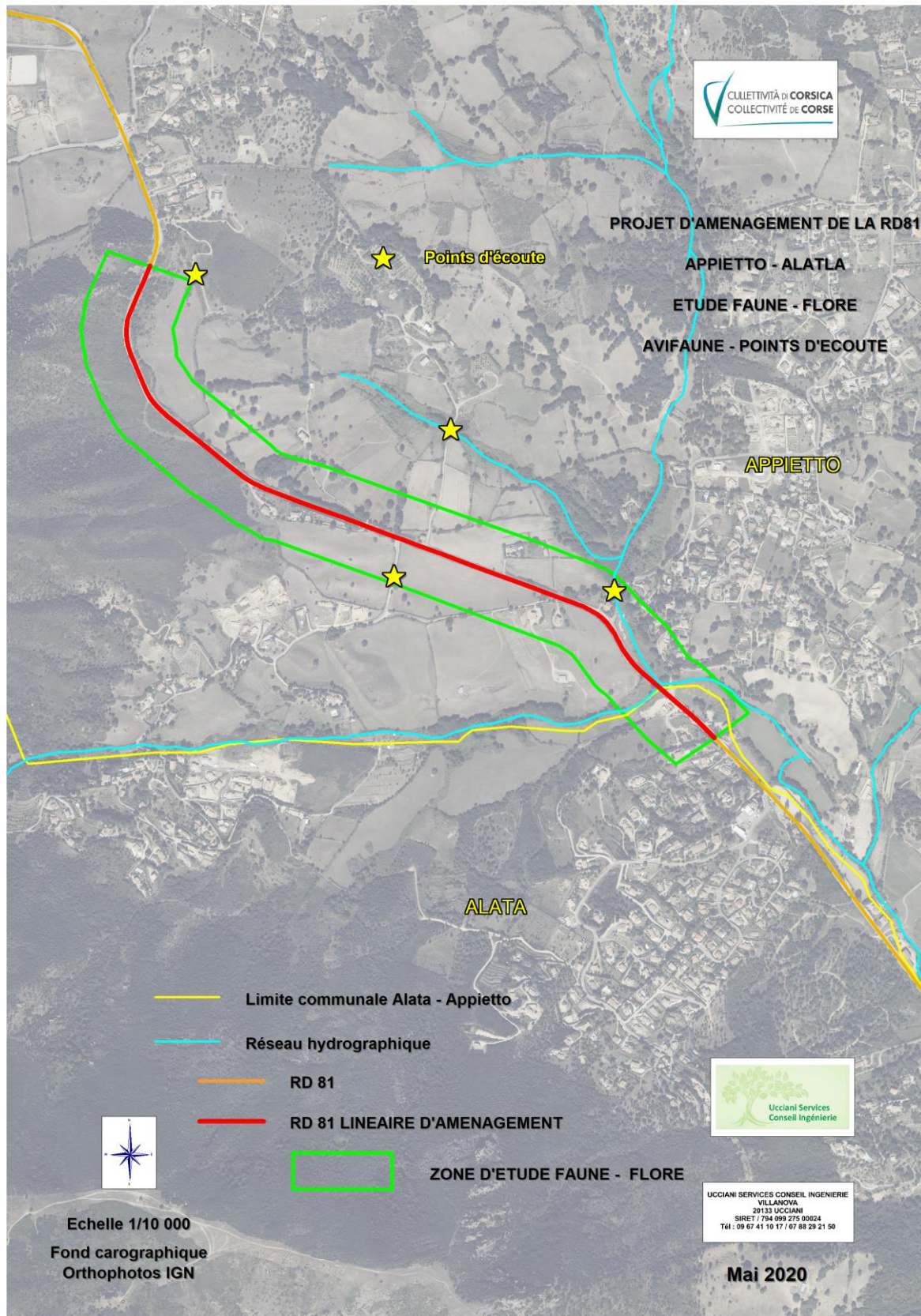


LOT 2 : ETUDE FAUNE-FLORE  
Communes d'ALATA et APPIETTO  
RD 81 - du PR 4.450 au PR 6.250 entre a Vulpaja et u Picchju





LOT 2 : ETUDE FAUNE-FLORE  
Communes d'ALATA et APPIETTO  
RD 81 - du PR 4.450 au PR 6.250 entre a Vulpaja et u Picchiu



LOT 2 : ETUDE FAUNE-FLORE  
Communes d'ALATA et APPIETTO  
RD 81 - du PR 4.450 au PR 6.250 entre a Vulpaja et u Picchiu

<b>LOT 2 : ETUDE FAUNE-FLORE</b> <b>Communes d'ALATA et d'APPIETTO</b> <b>RD 81 - du PR 4.450 au PR 6.250 entre a Vulpaja et u Picchiu</b> <b>FAUNE BATRACIENS - REPTILES</b>				
<b>RAPPORT FAUNE N° 2 - PROSPECTIONS DU 02 mai 2020</b>				
NUMERO OBSERVATION	NOM SCIENTIFIQUE	NOM COMMUN	LONGITUDE	LATITUDE
1	<i>Podarcis tiliguerta</i>	Lézard tyrrhénien	8,763763	41,992766
2	<i>Podarcis tiliguerta</i>	Lézard tyrrhénien	8,758002	41,999438
3	<i>Podarcis sicula</i>	Lézard des ruines	8,756475	41,997086
<b>LOT 2 : ETUDE FAUNE-FLORE</b> <b>Communes d'ALATA et d'APPIETTO</b> <b>RD 81 - du PR 4.450 au PR 6.250 entre a Vulpaja et u Picchiu</b> <b>POINTS D'ECOUTES AVIFAUNE</b>				
<b>RAPPORT FAUNE N° 2 - PROSPECTIONS DU 02 mai 2020</b>				
NUMERO POINT ECOUTE			LONGITUDE	LATITUDE
1			8,756475	41,998238
2			8,764686	41,994831
3			8,768988	41,991009
4			8,763014	41,991876



## REPTILES – BATRACIENS

Nous avons observé 2 espèces de reptiles protégés lors de notre prospection :

### LE LEZARD DES RUINES *Podarcis siculus*

Le Léopard des ruines est une petite espèce de Lacertidé du genre *Podarcis* et dont le nom commun rappelle le Léopard des murailles.

Corps mince, large tête profonde en volume, le Léopard des ruines possède une queue très longue, qui peut atteindre deux fois celle du corps.

De couleur verte, jaune-vert olive, marron clair. Le *Podarcis siculus* peut varier de couleurs et de motifs en fonction de l'âge du spécimen. Leur queue est en règle générale marron, maculée de petites tâches marron plus foncé. Le ventre peut avoir une couleur blanche, gris clair ou jaune clair.

La longueur totale est d'environ 6,5 cm, 19 avec la queue.

Il a une longévité impressionnante puisqu'il peut atteindre l'âge de 10 ans.



Lézards des ruines

### LE LEZARD TYRRHENNIEN *Podarcis tiliguerta*

Le Léopard tyrrhénien, est une espèce de sauriens de la famille des *Lacertidae* endémique de la Corse et de la Sardaigne, où on le rencontre dans de multiples habitats comme les plages, maquis, forêts clairsemées, et également les constructions humaines.

Le Léopard tyrrhénien mesure jusqu'à 20 cm de long, dont deux tiers de queue. Il a un corps assez rond, avec des écailles lisses légèrement carénées et généralement convexes.

Les femelles sont en général marron avec des raies dorso-latérales pâles, bordées d'une ligne ou d'une rangée de points. Les mâles peuvent aussi être marron mais sont le plus souvent verts sur le dos et/ou les flancs. Les flancs sont généralement réticulés et présentent parfois des points bleus. La queue peut parfois être bleue.

Le dessous du corps est blanc, jaune, orange voire rouge, et la teinte vive n'est parfois présente que près de la gorge.



C'est un animal diurne qui se nourrit principalement d'invertébrés. La femelle pond six à douze œufs qui mettent deux mois et demi à éclore.



Lézards tyrrhéniens

## AVIFAUNE

### METHODOLOGIE DES PROSPECTIONS ET POINTS D'ECOUTE

L'Avifaune a fait l'objet de campagnes de prospections de terrain étalées selon un calendrier adapté à la phénologie des différentes espèces à raison de 1j de terrain pour chaque période.

Plusieurs points d'écoute ont été échantillonnés sur le site de manière à couvrir l'ensemble des unités écologiques définies et ainsi obtenir un recensement le plus exhaustif des populations d'oiseaux.

Ces points d'écoute servent au dénombrement de l'avifaune.

Sur un point d'écoute, l'observateur reste stationnaire pendant une durée déterminée (20min). Il note tous les oiseaux qu'il entend, voit, posés ou en vol, pendant cette durée. Toutes les espèces sont notées dans un tableau récapitulatif ;

LOT 2 : ETUDE FAUNE-FLORE  
Communes d'ALATA et APPIETTO  
RD 81 - du PR 4.450 au PR 6.250 entre a Vulpaja et u Picchiu

ESPECES VUES ET/OU ENTENDUES	ESPECES ENTENDUES SEULEMENT
- BUSE ( <i>Buteo buteo</i> )	- GRIVE MUSICIENNE ( <i>Turdus philomelos</i> )
- MILAN ROYAL ( <i>Milvus milvus</i> )	- FAUVETTE MELANOCEPHALE ( <i>Sylvia melanocephalia</i> )
- GRAND CORBEAU ( <i>Corvus corax</i> )	- CHARDONNERET ELEGANT ( <i>Carduelis carduelis</i> )
- MARTINET NOIR ( <i>Apus apus</i> )	- COUCOU GRIS ( <i>Cuculus canorus</i> )
- MERLE NOIR ( <i>Turdus merula</i> )	- VERDIER D'EUROPE ( <i>Carduelis chloris</i> )
- MESANGE A LONGUE QUEUE ( <i>Aegithalos caudalus</i> )	- FAUVETTE PASSERINETTE ( <i>Sylvia cantillans</i> )
- ROUGE GORGE ( <i>Erithacus rubecula</i> )	- MESANGE BLEUE ( <i>Parus caeruleus</i> )
- TOURTERELLE DES BOIS ( <i>Streptopelia turtur</i> )	- MOINEAU CISALPIN ( <i>Passer italiae</i> )
- TOURTERELLE TURQUE ( <i>Streptopelia decaocto</i> )	- ROSSIGNOL PHILOMELE ( <i>Luscinia megarhynchos</i> )
- MESANGE CHARBONNIERE ( <i>Parus major</i> )	
- MESANGE BLEUE ( <i>Parus caeruleus</i> )	
- MOINEAU FRIQUET ( <i>Passer montanus</i> )	
- PIGEON RAMIER ( <i>Columba palumbus</i> )	
- TROGLODYTE MIGNON ( <i>Troglodytes troglodytes</i> )	
- ROUGEQUEUE NOIR ( <i>Phoenicurus ochranos</i> )	
- FAUVETTE A TETE NOIRE ( <i>Sylvia atricapilla</i> )	
- GEAI DES CHENES ( <i>Garrulus glandarius</i> )	
- PINSON DES ARBRES ( <i>Fringila coelebs</i> )	
- VERDIER D'EUROPE ( <i>Carduelis chloris</i> )	
- FAUCON PELERIN ( <i>Falco tinnunculus</i> )	
- FAUVETTE SARDE ( <i>Sylvia sarda</i> )	
- ETOURNEAU UNICOLORE ( <i>Sturnus unicolor</i> )	

LOT 2 : ETUDE FAUNE-FLORE  
Communes d'ALATA et APPIETTO  
RD 81 - du PR 4.450 au PR 6.250 entre a Vulpaja et u Picchiu



BUSE



TOURTERELLE TURQUE



GEAI DES CHENES



ROSSIGNOL PHILOMELE



PIPIT FARLOUZE



MILAN



LOT 2 : ETUDE FAUNE-FLORE  
Communes d'ALATA et APPIETTO  
RD 81 - du PR 4.450 au PR 6.250 entre a Vulpaja et u Picchiu



MARTINET NOIR



COUCOU



VERDIER D'EUROPE



MESANGE BLEUE

LOT 2 : ETUDE FAUNE-FLORE  
Communes d'ALATA et APPIETTO  
RD 81 - du PR 4.450 au PR 6.250 entre a Vulpaja et u Picchiu

E



LOT 2 : ETUDE FAUNE-FLORE  
Commune d'ALALTA et d'APPIETTO  
RD 81 - du PR 4.450 au PR 6.250 entre a Vulpaja et u Picchiu

## RAPPORT 2

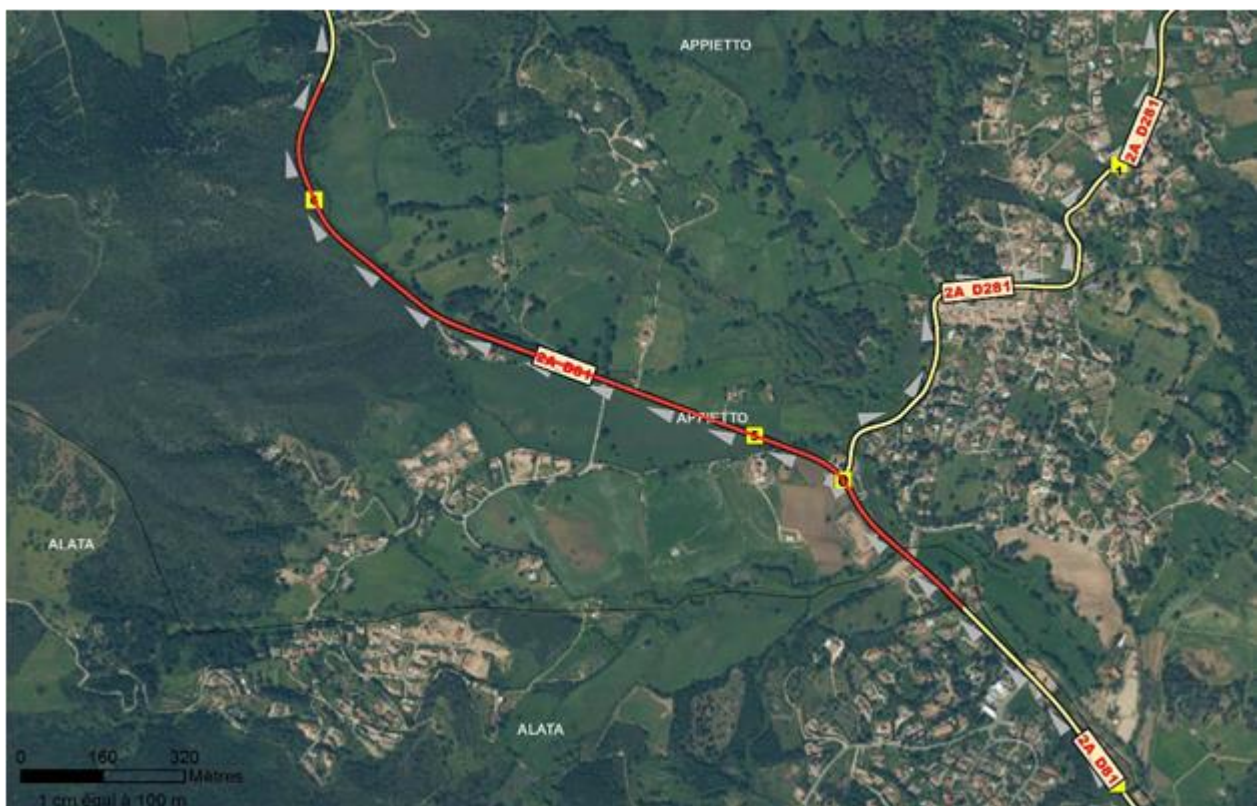
### ESPECES VEGETALES EXOTIQUES ENVAHISSANTES ESPECES PROTEGEES



**MISSION : REALISATION D'UNE ETUDE FAUNE FLORE  
COMMUNE D'ALATA ET APPIETTO  
RD 81**

**CONTENU DE LA MISSION**

- **Situation du projet**
- Linéaire d'étude de la RD 81 est situé sur les communes d'Appietto et d'Alata, en Corse du sud, du PR 4,450 et 6,250 sur 1,8 km.



➤ **Contexte**

La Collectivité de Corse envisage de réaliser des travaux d'élargissement de la RD 81, communes d'Appietto et Alata sur un linéaire de 1.8 kms.

Ces travaux permettront d'améliorer la sécurité des usagers, le croisement des véhicules et des poids lourds, afin d'apporter une solution au développement économique de la micro-région.

La mission consiste en une étude environnementale qui permettra d'adapter les futurs travaux afin de diminuer les impacts sur le milieu naturel.



### ➤ Objectifs de la mission

Cette mission comprend :

- l'état initial avec le diagnostic, l'inventaire faune-flore (à réaliser sur une largeur minimum de 100 m de part et d'autre du linéaire d'étude), la synthèse et la hiérarchisation des enjeux environnementaux ;
- L'analyse et l'évaluation des impacts potentiels du projet sur la biodiversité ;
- Les propositions des mesures d'évitement, de réduction, de compensation et ou d'accompagnement d'impact.

Les mesures environnementales proposées devront tenir compte des enjeux du projet (sécurité des usagers, enjeux économiques, etc....).

### ➤ Mise en œuvre de la mission

Le bureau d'études devra travailler en étroite collaboration avec les acteurs du projet (maître d'ouvrage, maître d'œuvre, DREAL, etc....)

#### 1. Etat initial

Le bureau d'études devra effectuer un recueil bibliographique sur la faune, la flore et les habitats présents et recensés. Ce recueil sera notamment synthétisé dans un tableau récapitulatif.

- Herpétofaune (reptiles et amphibiens) ;
  - Avifaune (oiseaux) ;
  - Entomofaune (insectes) ;
  - Chiroptères (chauves-souris) ;
  - Mammifères ;
  - **Flore ; Objet du présent rapport 2**
  - Faune piscicole.
- **5 campagnes d'inventaires floristiques** (avec 1 campagne en été, 1 en automne, 1 en hiver et **2 au printemps**) ;
  - 3 campagnes d'inventaires pour chaque groupe d'espèce faunistique (comprenant au moins 1 passage diurne et 1 passage nocturne).

Le bureau d'études devra prospecter l'ensemble de la zone d'étude.

Une attention particulière doit être portée sur la variété floristique observée avec une description détaillée des différentes stations, leur localisation (points GPS et localisation précise sur une cartographie), le coefficient d'abondance et leur surface. Le titulaire transmettra aussi localisation de chaque pied isolé éventuellement découvert.

Il sera de la même façon demandée au Bureau d'études de fournir le nombre approximatif d'individus d'espèces faunistiques observées et des habitats ainsi que les lieux d'observation.

De plus, une cartographie complète de localisation des espèces et des enjeux devra être réalisée.

A l'issue de l'évaluation de l'état initial, le bureau d'études devra identifier les enjeux environnementaux liés au projet et les présenter sous la forme d'un tableau récapitulatif (avec la rareté, le type de protection de chaque espèce, etc. ...) et d'une cartographie.

## RAPPORT 2 - REALISATION D'UN INVENTAIRE DES ESPECES VEGETALES EXOTIQUES ENVAHISSANTES ET DES ESPECES VEGETALES PROTEGEES

La prospection pour ce deuxième rapport floristique a eu lieu le 22 mars 2020 de 09h00 à 17h00.

Le temps était partiellement ensoleillé.

Cette prospection a été effectuée par Max BOULMER ingénieur écologue Faune et Flore et Dominique PASTINI Directrice du Bureau d'études UCCIANI SERVICES CONSEIL INGENIERIE.

Un tableau détaillé des points GPS des observations floristiques est présenté dans ce présent rapport. La projection des points d'observations est en longitude/latitude. Les coordonnées sont en degrés.

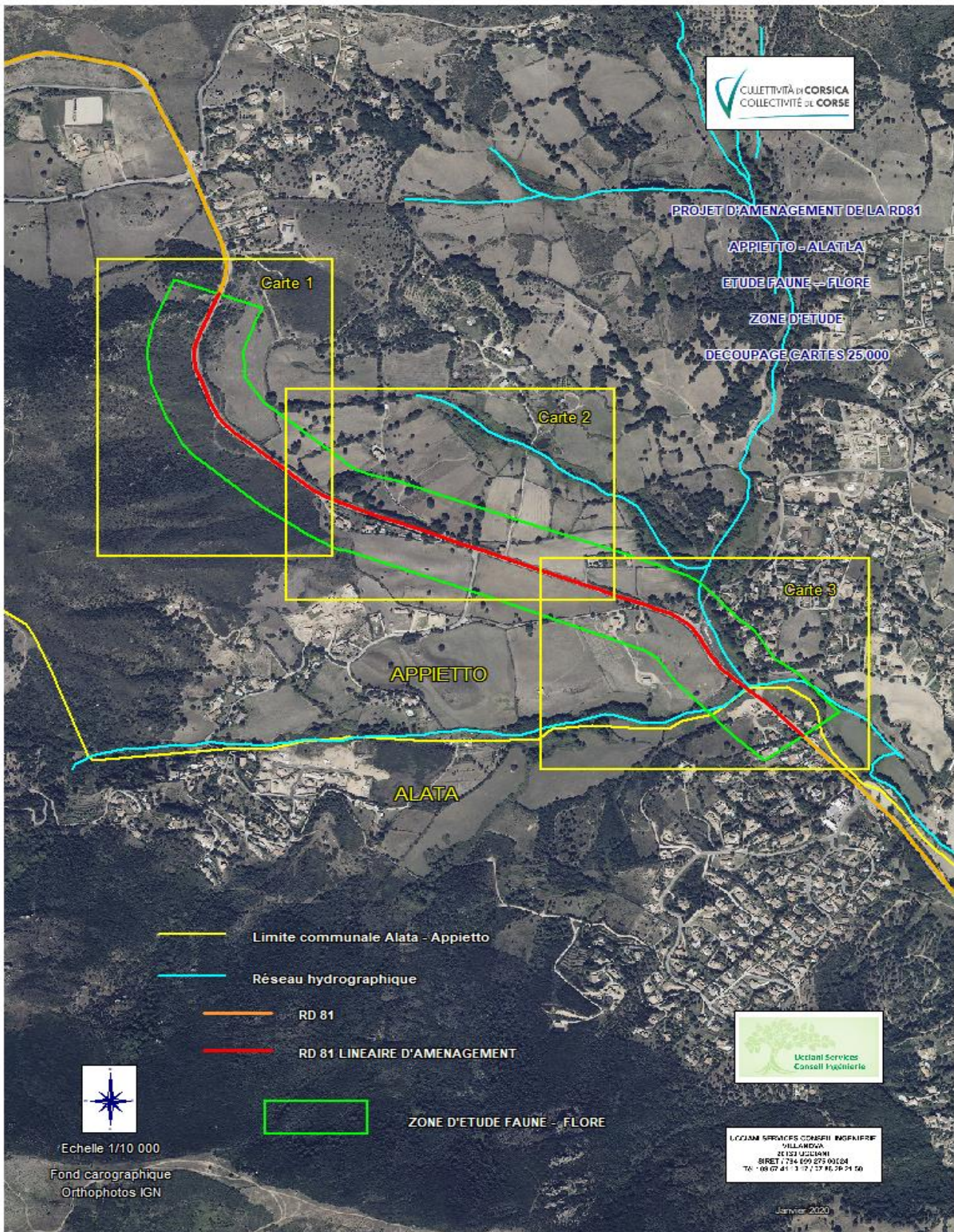
La cartographie des espèces floristiques a été dressée par prospection de terrain et retranscrite à l'aide du logiciel MapInfo 7.0 (SIG) de manière :

- globale au 10 000<sup>e</sup>
- détaillée sur 3 cartes au 2 500<sup>e</sup>

Les cartes au 2 500<sup>e</sup> ont été établies pour chaque zone détaillée avec les points d'observations numérotés en concordance avec le tableau récapitulatif des points GPS.

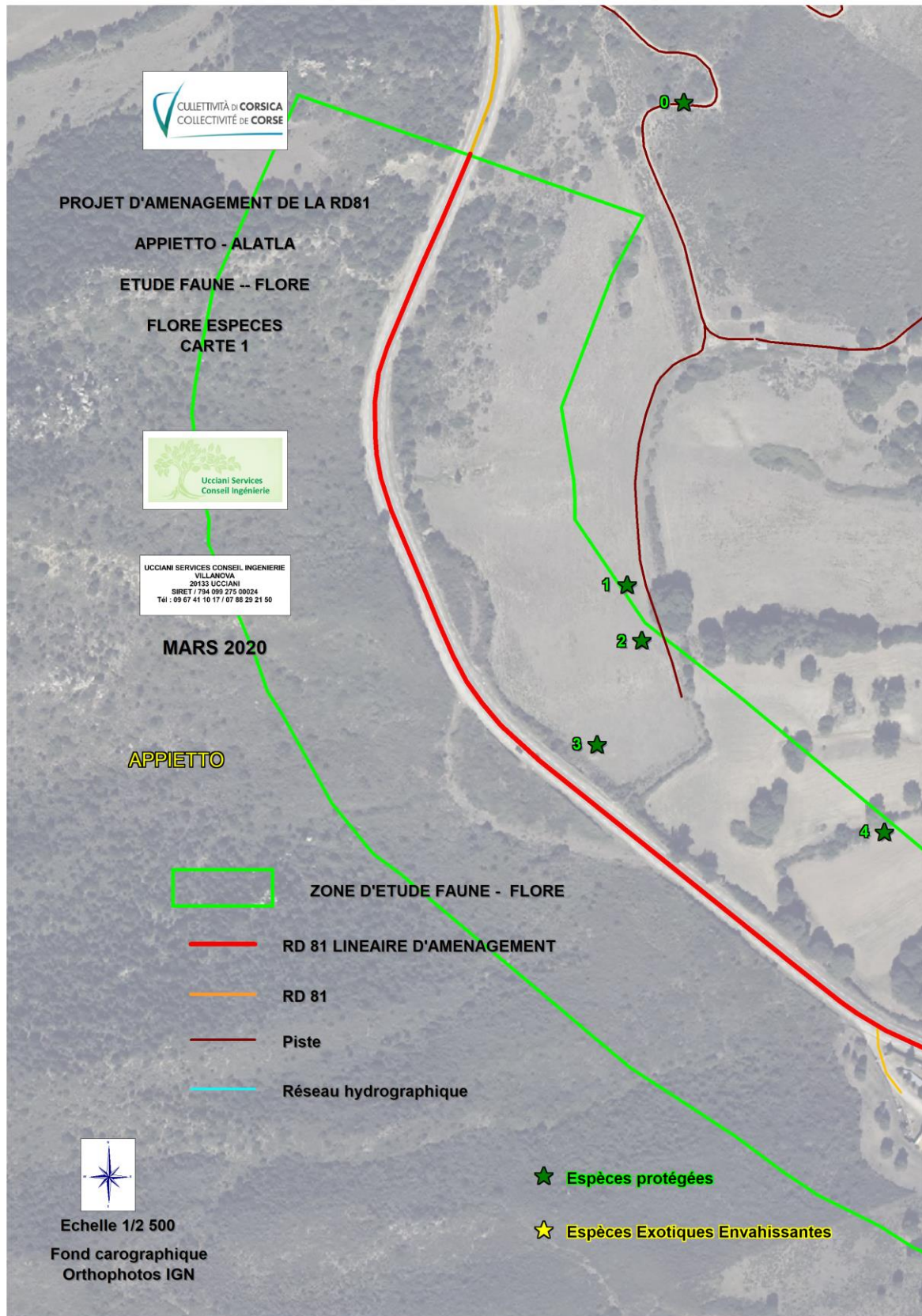


LOT 2 : ETUDE FAUNE-FLORE  
Communes d'ALATA et APPIETTO  
RD 81 - du PR 4.450 au PR 6.250 entre a Vulpaja et u Picchju



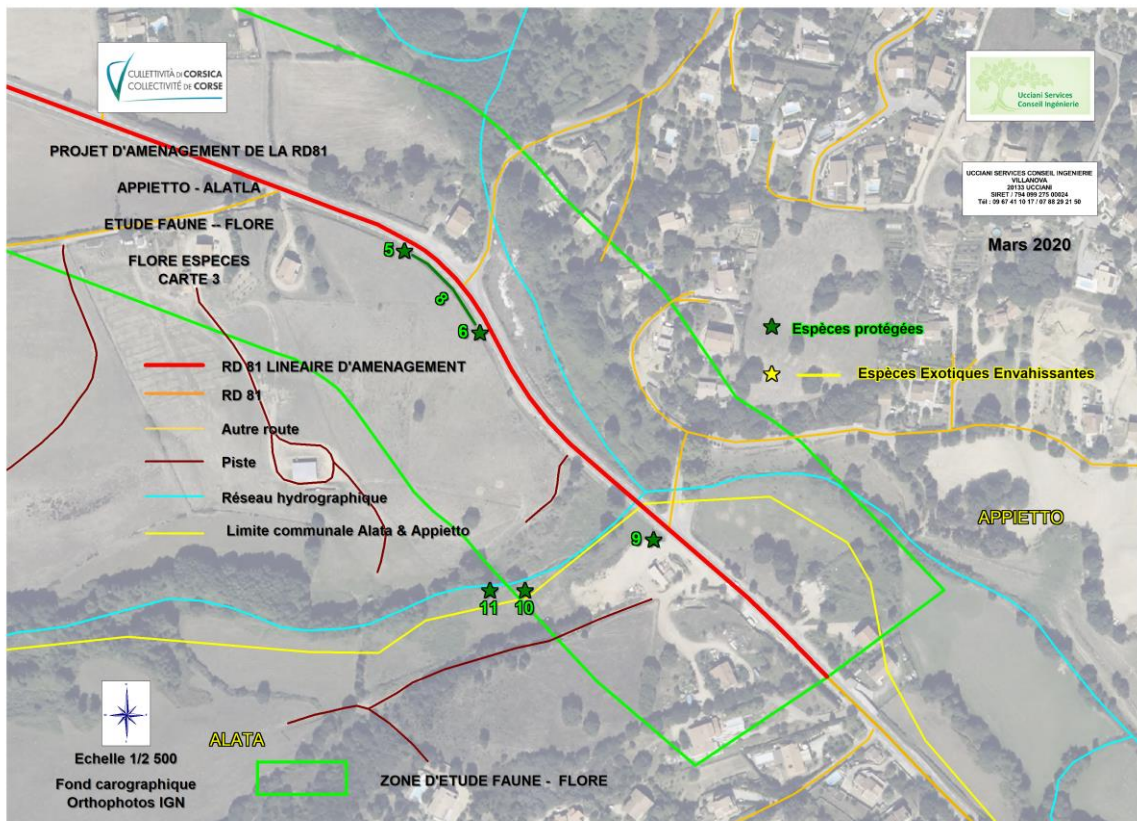
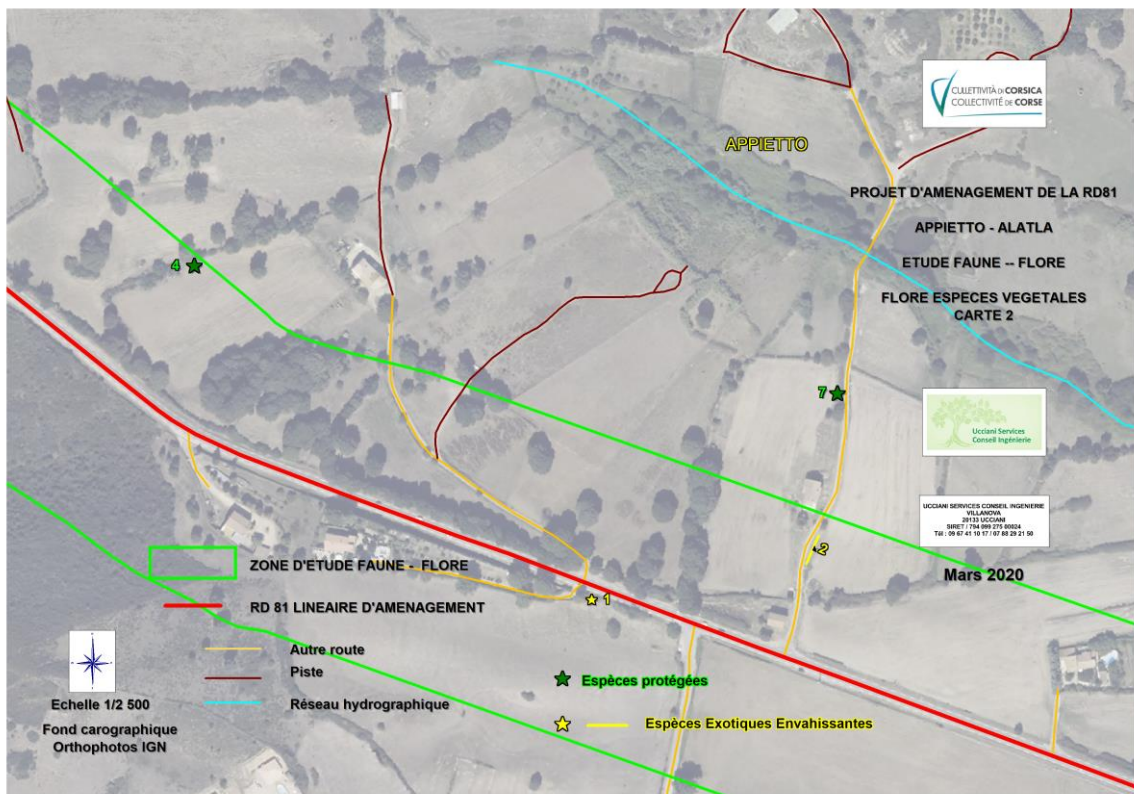


LOT 2 : ETUDE FAUNE-FLORE  
Communes d'ALATA et APPIETTO  
RD 81 - du PR 4.450 au PR 6.250 entre a Vulpaja et u Picchiu





**LOT 2 : ETUDE FAUNE-FLORE**  
**Communes d'ALATA et APPIETTO**  
**RD 81 - du PR 4.450 au PR 6.250 entre a Vulpaja et u Picchju**



**LOT 1 : ETUDE FAUNE-FLORE**  
**Communes d'APPIETTO et d'ALATA**  
**RD 81 - du PR 4.450 au PR 6.250 entre a Vulpaja et u Picchiu**  
**ESPECES ENVAHISSANTES (étoiles jaunes sur les cartes)**

**RAPPORT FLORE N° 2 - PROSPECTIONS DU 22 MARS 2020**

NUMERO OBSERVATION	NOM SCIENTIFIQUE	NOM COMMUN	LONGITUDE	LATITUDE
1	<i>Nerium oleander</i>	Laurier rose	8,762369	41,993020
2	<i>Nerium oleander</i>	Laurier rose	8,764097	41,993207

1/ LAURIER ROSE *Nerium oleander*

Observations : Station 1 - 2



- Famille des Apocynaceae

- Arbrisseau de 1-4 mètres, glabre, à suc laiteux, à tiges et rameaux dressés
- feuilles opposées ou ternées, coriaces, longuement lancéolées aiguës, entières, très courtement pétiolées, à nervures secondaires fines, parallèles, serrées (50 à 70 paires)
- fleurs roses, rarement blanches, grandes, odorantes, en corymbes terminaux bractéoles
- calice à 5 lobes lancéolés, bien plus courts que le tube de la corolle
- corolle en soucoupe, à gorge munie de 5 lames multifides opposées à 5 lobes obliques
- étamines incluses, à anthères soudées au stigmate obtus
- follicules soudés en gousse cylindracée, très longue, striée
- graines poilues, aigrettées.

Ces deux stations que nous avons recensées dans le secteur d'études ont été plantées par des particuliers pour décorer leurs jardins et ne présentent pas de problème particulier pour les travaux à venir.



LOT 1 : ETUDE FAUNE-FLORE Commune de SARTENE RD 148- du PR 4.500 au PR 7.200 entre Cortina et Granace ESPECES PROTEGEES (étoiles vertes sur les cartes)				
RAPPORT FLORE N° 2 - PROSPECTIONS DU 22 MARS 2020				
NUMERO OBSERVATION	NOM SCIENTIFIQUE	NOM COMMUN	LONGITUDE	LATITUDE
0	<i>Kickxia commutata</i>	Linaire grecque	8,758521	41,998749
1	<i>Kickxia commutata</i>	Linaire grecque	8,757916	41,996411
2	<i>Kickxia commutata</i>	Linaire grecque	8,757988	41,996134
3	<i>Kickxia commutata</i>	Linaire grecque	8,757645	41,995641
4	<i>Kickxia commutata</i>	Linaire grecque	8,757485	41,995111
5	<i>Kickxia commutata</i>	Linaire grecque	8,768097	41,991058
6	<i>Kickxia commutata</i>	Linaire grecque	8,768031	41,990557
7	<i>Ranunculus macrophyllus</i>	Renoncule à grandes feuilles	8,764386	41,994105
8	<i>Kickxia commutata</i>	Linaire grecque	8,768350	41,990892
9	<i>Ranunculus macrophyllus</i>	Renoncule à grandes feuilles	8,769852	41,989298
10	<i>Ranunculus macrophyllus</i>	Renoncule à grandes feuilles	8,768834	41,989062
11	<i>Ranunculus macrophyllus</i>	Renoncule à grandes feuilles	8,768563	41,989077

1/ LINAIRE GRECQUE *Kickxia commutata*

Observations : - Stations 1 - 2 - 3 - 4 - 5 - 6 - 8



- Famille des Plantaginaceae

- Plante pérennante de 20-40 cm, velue-hérissée, à tiges dures, couchées-radicantes

LOT 2 : ETUDE FAUNE-FLORE  
Communes d'ALATA et APPIETTO  
RD 81 - du PR 4.450 au PR 6.250 entre a Vulpaja et u Picchiu

- feuilles opposées et alternes, courtement pétiolées, ovales ou ovales hastées, obtuses, pennatinervées, velues
- fleurs jaunâtres à lèvre supérieure violacée, grandes, axillaires, solitaires sur des pédoncules glabres, dépassant peu ou point la feuille, étalés, un peu arqués
- calice velu, à lobes lancéolés-linéaires
- corolle de 10-15 mm, à éperon recourbé bien plus long que son tube
- capsule globuleuse, plus courte que le calice, s'ouvrant en travers par 2 opercules
- graines fortement tuberculeuses.

2/ RENONCULE A GRANDES FEUILLES *Ranunculus macrophyllus*

- Observations : - Stations 7 – 9 – 10 - 11



- Familles des Ranunculaceae
- tige de 30-50 cm, dressée, creuse, rameuse, peu feuillée, hérissée dans le bas, ainsi que les pétioles, de longs poils étalés ;
- feuilles velues, les inférieures grandes, pentagonales-orbiculaires, à 3 segments larges, rhomboïdaux, incisés-dentés, les supérieures linéaires-lancéolés ;
- pédoncules finement striées
- fleurs jaunes, assez grandes
- sépales à la fin étalés
- réceptacle velu
- carpelles comprimés, bordés, à bec court, élargi en glaive, à peine courbé.

**Les observations 1 à 6 ont été effectuées en 2019 lors de nos prospections pour notre contrat avec la Collectivité de Corse sur la RD 81 afin de réaliser l'Atlas Flore pour Appietto.**

**Compte tenu du statut de protection de *Kickxia commutata*, il nous a paru nécessaire de positionner ces observations sur les cartes de nos prospections de printemps, même si en mars elles n'étaient pas visibles.**

**L'observation 8 de *Kickxia commutata* représente le point central d'un linéaire d'une centaine de pieds entre le point 5 et le point 6.**

**Les observations de *Ranunculus macrophyllus* n'étaient pas encore en fleurs mais nous avons souhaité les positionner sur les cartes compte tenu du statut de protection de l'espèce.**

LOT 2 : ETUDE FAUNE-FLORE  
Communes d'ALATA et APPIETTO  
RD 81 - du PR 4.450 au PR 6.250 entre a Vulpaja et u Picchiu

E



LOT 2 : ETUDE FAUNE-FLORE  
Commune d'ALALTA et d'APPIETTO  
RD 81 - du PR 4.450 au PR 6.250 entre a Vulpaja et u Picchiu

## RAPPORT 3

### ESPECES VEGETALES EXOTIQUES ENVAHISSANTES ESPECES PROTEGEES





**MISSION : REALISATION D'UNE ETUDE FAUNE FLORE  
COMMUNE D'ALATA ET APPIETTO  
RD 81**

**CONTENU DE LA MISSION**

- **Situation du projet**
- Linéaire d'étude de la RD 81 est situé sur les communes d'Appietto et d'Alata, en Corse du sud, du PR 4,450 et 6,250 sur 1,8 km.



➤ **Contexte**

La Collectivité de Corse envisage de réaliser des travaux d'élargissement de la RD 81, communes d'Appietto et Alata sur un linéaire de 1.8 kms.

Ces travaux permettront d'améliorer la sécurité des usagers, le croisement des véhicules et des poids lourds, afin d'apporter une solution au développement économique de la micro-région.

La mission consiste en une étude environnementale qui permettra d'adapter les futurs travaux afin de diminuer les impacts sur le milieu naturel.

### ➤ Objectifs de la mission

Cette mission comprend :

- l'état initial avec le diagnostic, l'inventaire faune-flore (à réaliser sur une largeur minimum de 100 m de part et d'autre du linéaire d'étude), la synthèse et la hiérarchisation des enjeux environnementaux ;
- L'analyse et l'évaluation des impacts potentiels du projet sur la biodiversité ;
- Les propositions des mesures d'évitement, de réduction, de compensation et ou d'accompagnement d'impact.

Les mesures environnementales proposées devront tenir compte des enjeux du projet (sécurité des usagers, enjeux économiques, etc....).

### ➤ Mise en œuvre de la mission

Le bureau d'études devra travailler en étroite collaboration avec les acteurs du projet (maître d'ouvrage, maître d'œuvre, DREAL, etc....)

#### 1. Etat initial

Le bureau d'études devra effectuer un recueil bibliographique sur la faune, la flore et les habitats présents et recensés. Ce recueil sera notamment synthétisé dans un tableau récapitulatif.

- Herpétofaune (reptiles et amphibiens) ;
  - Avifaune (oiseaux) ;
  - Entomofaune (insectes) ;
  - Chiroptères (chauves-souris) ;
  - Mammifères ;
  - **Flore ; Objet du présent rapport 3**
  - Faune piscicole.
- **5 campagnes d'inventaires floristiques** (avec 1 campagne en été, 1 en automne, 1 en hiver et **2 au printemps**) ;
  - 3 campagnes d'inventaires pour chaque groupe d'espèce faunistique (comprenant au moins 1 passage diurne et 1 passage nocturne).

Le bureau d'études devra prospecter l'ensemble de la zone d'étude.

Une attention particulière doit être portée sur la variété floristique observée avec une description détaillée des différentes stations, leur localisation (points GPS et localisation précise sur une cartographie), le coefficient d'abondance et leur surface. Le titulaire transmettra aussi localisation de chaque pied isolé éventuellement découvert.

Il sera de la même façon demandée au Bureau d'études de fournir le nombre approximatif d'individus d'espèces faunistiques observées et des habitats ainsi que les lieux d'observation.

De plus, une cartographie complète de localisation des espèces et des enjeux devra être réalisée.

A l'issue de l'évaluation de l'état initial, le bureau d'études devra identifier les enjeux environnementaux liés au projet et les présenter sous la forme d'un tableau récapitulatif (avec la rareté, le type de protection de chaque espèce, etc. ...) et d'une cartographie.

**RAPPORT 3 - REALISATION D'UN INVENTAIRE DES ESPECES VEGETALES EXOTIQUES ENVAHISSANTES ET DES ESPECES VEGETALES PROTEGEES**

La prospection pour ce troisième rapport floristique a eu lieu le 6 mai 2020 de 09h00 à 17h00.

Le temps était ensoleillé.

Cette prospection a été effectuée par Max BOULMER ingénieur écologue Faune et Flore et Dominique PASTINI Directrice du Bureau d'études UCCIANI SERVICES CONSEIL INGENIERIE.

Un tableau détaillé des points GPS des observations floristiques est présenté dans ce présent rapport. La projection des points d'observations est en longitude/latitude. Les coordonnées sont en degrés.

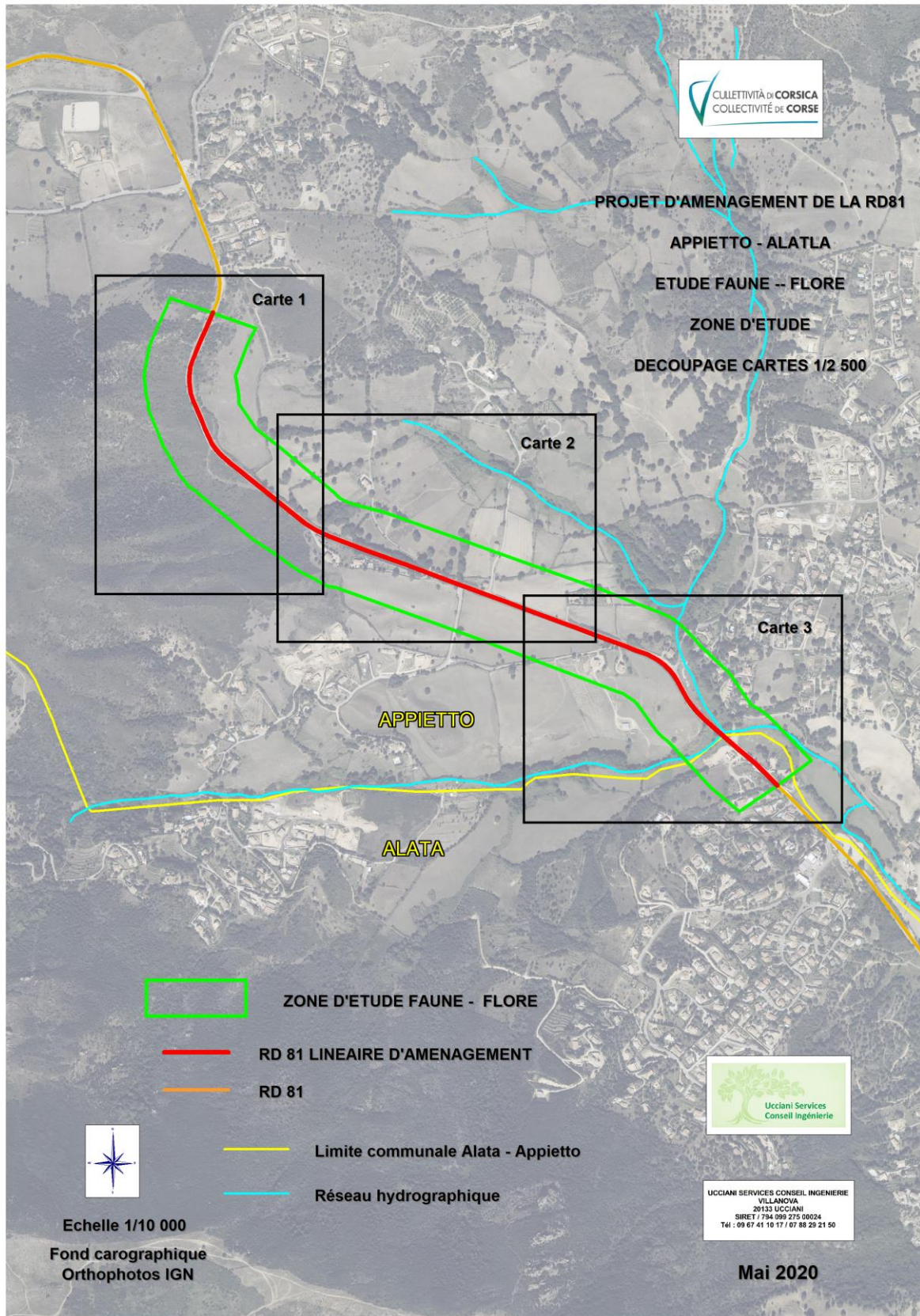
La cartographie des espèces floristiques a été dressée par prospection de terrain et retranscrite à l'aide du logiciel MapInfo 7.0 (SIG) de manière :

- globale au 10 000<sup>e</sup>
- détaillée sur 3 cartes au 2 500<sup>e</sup>

Les cartes au 2 500<sup>e</sup> ont été établies pour chaque zone détaillée avec les points d'observations numérotés en concordance avec le tableau récapitulatif des points GPS.

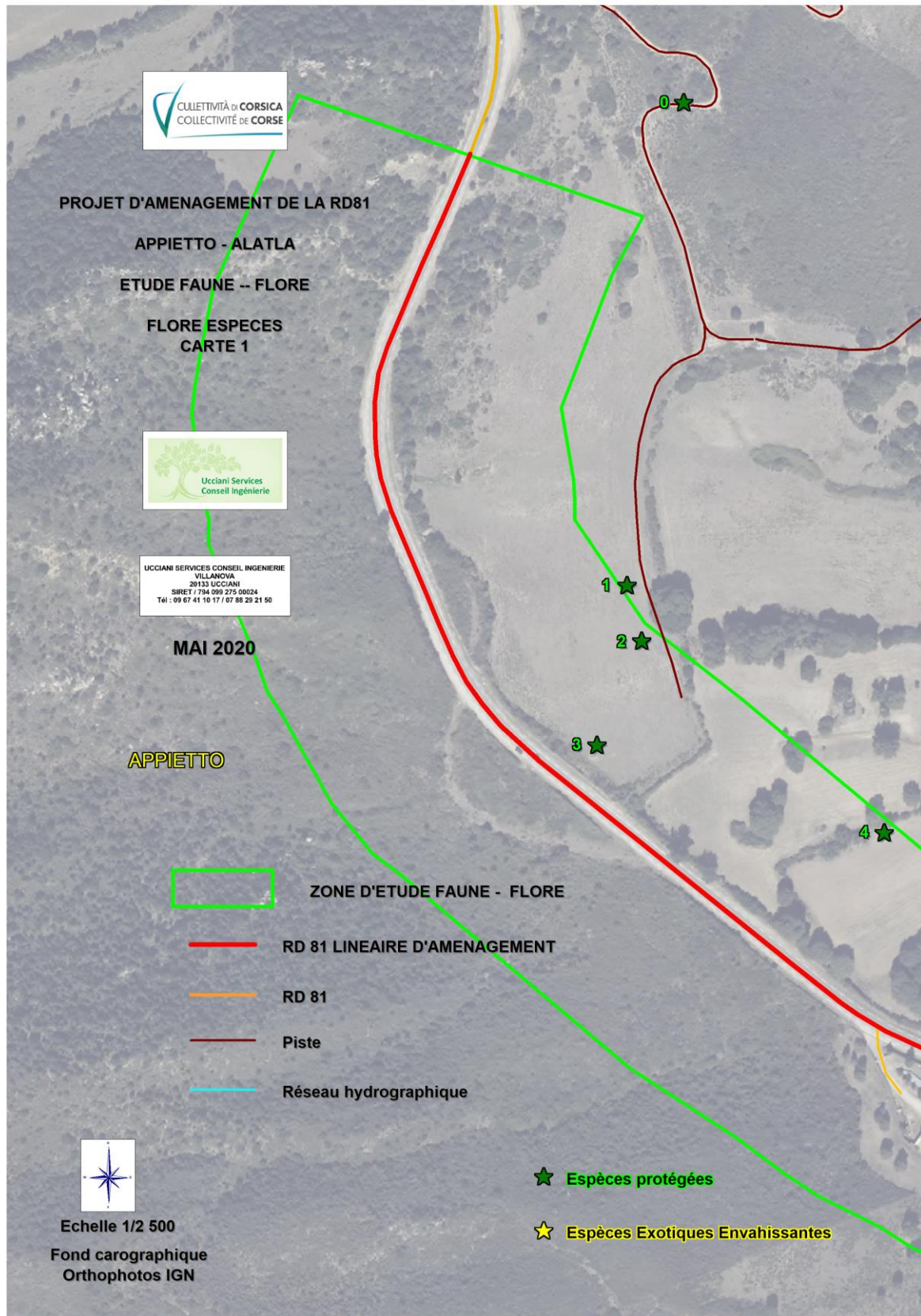


LOT 2 : ETUDE FAUNE-FLORE  
Communes d'ALATA et APPIETTO  
RD 81 - du PR 4.450 au PR 6.250 entre a Vulpaja et u Picchiu



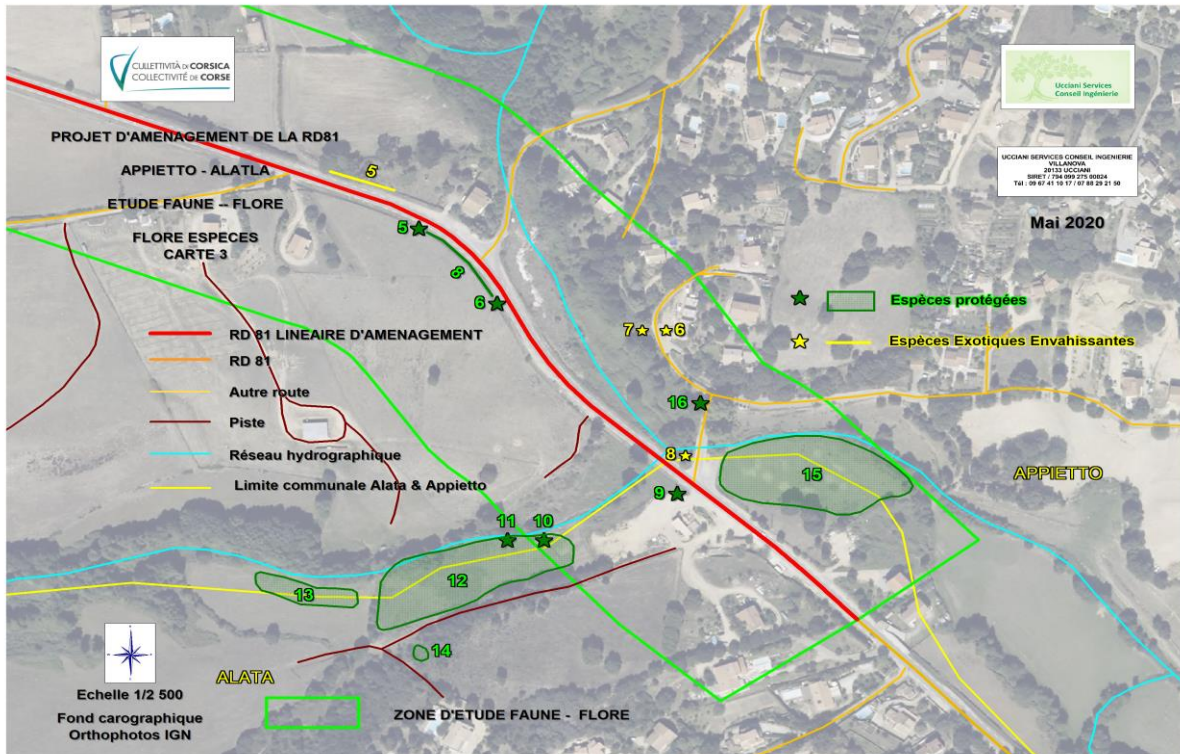
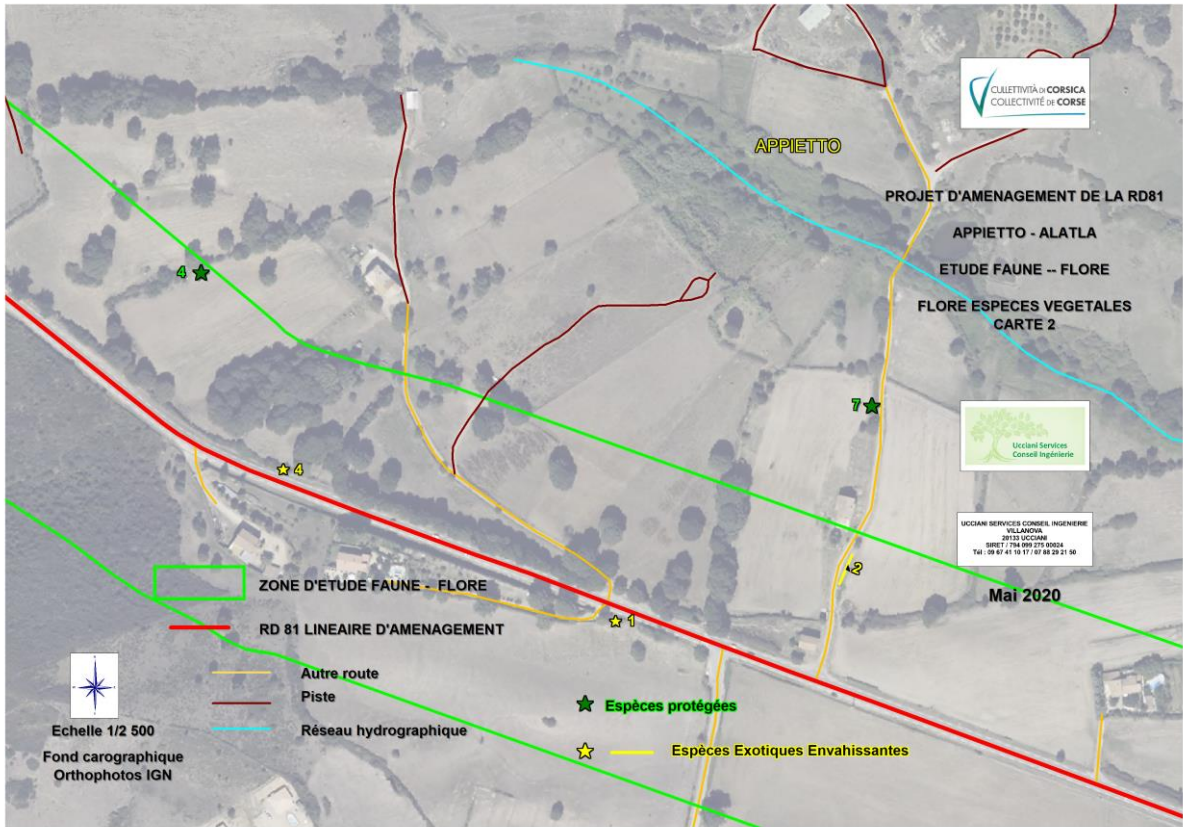


LOT 2 : ETUDE FAUNE-FLORE  
Communes d'ALATA et APPIETTO  
RD 81 - du PR 4.450 au PR 6.250 entre a Vulpaja et u Picchiu





LOT 2 : ETUDE FAUNE-FLORE  
 Communes d'ALATA et APPIETTO  
 RD 81 - du PR 4.450 au PR 6.250 entre a Vulpaja et u Picchiu





LOT 2 : ETUDE FAUNE-FLORE  
Communes d'ALATA et APPIETTO  
RD 81 - du PR 4.450 au PR 6.250 entre a Vulpaja et u Picchiu

**LOT 1 : ETUDE FAUNE-FLORE**  
**Communes d'APPIETTO et d'ALATA**  
**RD 81 - du PR 4.450 au PR 6.250 entre a Vulpaja et u Picchiu**  
**ESPECES ENVAHISSANTES (étoiles jaunes sur les cartes)**

**RAPPORT FLORE N° 3 - PROSPECTIONS DU 6 MAI 2020**

NUMERO OBSERVATION	NOM SCIENTIFIQUE	NOM COMMUN	LONGITUDE	LATITUDE
1	<i>Nerium oleander</i>	Laurier rose	8,762369	41,993020
2	<i>Nerium oleander</i>	Laurier rose	8,764097	41,993207
3	<i>Agave americana</i>	Agave d'Amérique	8,756785	42,001058
4	<i>Agave americana</i>	Agave d'Amérique	8,759988	41,993991
5	<i>Nerium oleander</i>	Laurier rose	8,767699	41,991373
6	<i>Oxalis pes caprea</i>	Oxalide des Bermudes	8,769870	41,990322
7	<i>Agave americana</i>	Agave d'Amérique	8,769693	41,990332
8	<i>Phytolacca americana</i>	Raisin d'Amérique	8,769935	41,989533

1/ LAURIER ROSE *Nerium oleander*  
Observations : Stations 1 – 2 - 5



LOT 2 : ETUDE FAUNE-FLORE  
Communes d'ALATA et APPIETTO  
RD 81 - du PR 4.450 au PR 6.250 entre a Vulpaja et u Picchiu

- Famille des Apocynaceae
- Arbrisseau de 1-4 mètres, glabre, à suc laiteux, à tiges et rameaux dressés.
- feuilles opposées ou ternées, coriaces, longuement lancéolées aiguës, entières, très courtement pétiolées, à nervures secondaires fines, parallèles, serrées (50 à 70 paires)
- fleurs roses, rarement blanches, grandes, odorantes, en corymbes terminaux bractéoles
- calice à 5 lobes lancéolés, bien plus courts que le tube de la corolle
- corolle en soucoupe, à gorge munie de 5 lames multifides opposées à 5 lobes obliques
- étamines incluses, à anthères soudées au stigmate obtus
- follicules soudés en gousse cylindracée, très longue, striée
- graines poilues, aigrettées.

2/ AGAVE D'AMERIQUE *Agave americana*

Observations : - Stations 3 – 4 – 7



Famille des Asparagaceae

L'Agave américain est une plante grasse herbacée vivace. Elle possède des tiges souterraines (rhizomes) capables de produire des drageons, mais presque pas de tige aérienne : une trentaine<sup>1</sup> de grandes feuilles sont disposées en large rosette de 2 à 3,70 m de hauteur pour 1 à 2 m de diamètre<sup>1</sup>.

Chaque feuille atteint jusqu'à 2 m de longueur et a de 15 à 25 cm de largeur<sup>1,2,3</sup> ; son extrémité peut parfois être recourbée vers le bas. Lisse, rigide, épaisse, elle est de couleur vert bleuté bien que certaines variétés puissent avoir des rayures longitudinales jaunes ou blanches. Toutes les feuilles présentent des épines sur leurs bordures et à leur extrémité. Les épines des bordures sont grises à brunes, la pointe dirigées vers le bas en diagonale, et mesurent de 8 à 10 mm<sup>1,4</sup>. L'épine terminale, brune ou brun-noirâtre, peut atteindre plus de 2 cm de long

3/ OXALIS DES BERMUDES OU PIED DE CHEVRE *Oxalis pes caprea*

Observations : - Station 6



LOT 2 : ETUDE FAUNE-FLORE  
Communes d'ALATA et APPIETTO  
RD 81 - du PR 4.450 au PR 6.250 entre a Vulpaja et u Picchiu

- Plante vivace de 8-15 cm, acaule, pubescente
- souche grêle, rampante, munie de bulbilles isolés, sessiles, de la grosseur d'un pois
- feuilles toutes radicales, longuement pétiolées
- fleurs jaunes, grandes, en ombelles sur des pédoncules radicaux
- pédicelles fructifères réfléchis
- sépales lancéolés-acuminés
- corolle 4-5 fois plus longue que le calice
- stigmates en pinceau
- capsule oblongue-acuminée, pubescente, à poils appliqués.

4/ RAISIN D'AMERIQUE *Phytolacca americana*

Observations : - Station 8



Famille des Phytolaccaceae

- Plante vivace de 1 à 2 mètres, glabre, à tige dressée, épaisse, striée, souvent rougeâtre, à rameaux dichotomes
- feuilles alternes, grandes, ovales-lancéolées aiguës, entières, atténuées en court pétiole, penninervées, sans stipules
- fleurs blanchâtres ou rosées, en grappes multiflores dressées, pédonculées, opposées aux feuilles
- pédicelles étalés, plus longs que la fleur et la bractée inférieure
- périanthe persistant, à 5 pétales ovales, à la fin réfléchis
- 10 étamines, insérées sur un disque charnu
- 10 styles courts
- ovaire libre, formé de 10 carpelles verticillés
- baie noire, globuleuse-déprimée, à 10 côtes et carpelles.

**Les stations que nous avons recensées dans le secteur d'études ont été plantées pour une grande partie par des particuliers pour décorer leurs jardins et ne présentent pas de problème particulier pour les travaux à venir.**



LOT 2 : ETUDE FAUNE-FLORE  
Communes d'ALATA et APPIETTO  
RD 81 - du PR 4.450 au PR 6.250 entre a Vulpaja et u Picchiu

<b>LOT 1 : ETUDE FAUNE-FLORE</b> <b>Commune de SARTENE</b> <b>RD 148- du PR 4.500 au PR 7.200 entre Cortina et Granace</b> <b>ESPECES PROTEGEES (étoiles vertes sur les cartes)</b>				
<b>RAPPORT FLORE N° 3 - PROSPECTIONS DU 28 MAI 2020</b>				
NUMERO OBSERVATION	NOM SCIENTIFIQUE	NOM COMMUN	LONGITUDE	LATITUDE
0	<i>Kickxia commutata</i>	Linaire grecque	8,758521	41,998749
1	<i>Kickxia commutata</i>	Linaire grecque	8,757916	41,996411
2	<i>Kickxia commutata</i>	Linaire grecque	8,757988	41,996134
3	<i>Kickxia commutata</i>	Linaire grecque	8,757645	41,995641
4	<i>Kickxia commutata</i>	Linaire grecque	8,757485	41,995111
5	<i>Kickxia commutata</i>	Linaire grecque	8,768097	41,991058
6	<i>Kickxia commutata</i>	Linaire grecque	8,768031	41,990557
7	<i>Ranunculus macrophyllus</i>	Renoncule à grandes feuilles	8,764386	41,994105
8	<i>Kickxia commutata</i>	Linaire grecque	8,768350	41,990892
9	<i>Ranunculus macrophyllus</i>	Renoncule à grandes feuilles	8,769852	41,989298
10	<i>Ranunculus macrophyllus</i>	Renoncule à grandes feuilles	8,768834	41,989062
11	<i>Ranunculus macrophyllus</i>	Renoncule à grandes feuilles	8,768563	41,989077
12	<i>Ranunculus macrophyllus</i>	Renoncule à grandes feuilles	8,768304	41,988824
13	<i>Ranunculus macrophyllus</i>	Renoncule à grandes feuilles	8,767048	41,988844
14	<i>Ranunculus macrophyllus</i>	Renoncule à grandes feuilles	8,767846	41,988402
15	<i>Ranunculus macrophyllus</i>	Renoncule à grandes feuilles	8,770879	41,989353
16	<i>Ranunculus macrophyllus</i>	Renoncule à grandes feuilles	8,770079	41,989855

LOT 2 : ETUDE FAUNE-FLORE  
Communes d'ALATA et APPIETTO  
RD 81 - du PR 4.450 au PR 6.250 entre a Vulpaja et u Picchiu

1/ LINAIRE GRECQUE *Kickxia commutata*

Observations : - Stations 1 - 2 - 3 - 4 - 5 - 6 - 8



- Famille des Plantaginaceae
- Plante pérennante de 20-40 cm, velue-hérissée, à tiges dures, couchées-radicantes
- feuilles opposées et alternes, courtement pétiolées, ovales ou ovales hastées, obtuses, pennatinervées, velues
- fleurs jaunâtres à lèvre supérieure violacée, grandes, axillaires, solitaires sur des pédoncules glabres, dépassant peu ou point la feuille, étalés, un peu arqués
- calice velu, à lobes lancéolés-linéaires
- corolle de 10-15 mm, à éperon recourbé bien plus long que son tube
- capsule globuleuse, plus courte que le calice, s'ouvrant en travers par 2 opercules
- graines fortement tuberculeuses.

2/ RENONCULE A GRANDES FEUILLES *Ranunculus macrophyllus*

Observations : - Stations 7 – 9 – 10 – 11- 12 – 13 – 14 – 15 - 16



- Familles des Ranunculaceae
- tige de 30-50 cm, dressée, creuse, rameuse, peu feuillée, hérissée dans le bas, ainsi que les pétioles, de longs poils étalés ;
- feuilles velues, les inférieures grandes, pentagonales-orbiculaires, à 3 segments larges, rhomboïdaux, incisés-dentés, les supérieures linéaires-lancéolés ;
- pédoncules finement striées
- fleurs jaunes, assez grandes
- sépales à la fin étalés
- réceptacle velu
- carpelles comprimés, bordés, à bec court, élargi en glaive, à peine courbé.

Les observations 1 à 6 de *Kickxia commutata* ont été effectuées en 2019 lors de nos prospections pour notre contrat avec la Collectivité de Corse sur la RD 81 afin de réaliser l'Atlas Flore pour Appietto.

L'observation 8 de *Kickxia commutata* représente le point central d'un linéaire d'une centaine de pieds entre le point 5 et le point 6.

Cette observation 8 est située le long de la RD 81, il faudra compte tenu du statut protégé de l'espèce, envisager un sauvetage de la station avec transplantation, après examen par la DREAL et validation par le CNPN et repris dans l'arrêté préfectoral avec cette mesure compensatoire.

Il devrait en être de même pour la station de *Ranunculus macrophyllus* située plus au sud qui porte le numéro d'observation 9.

De plus les dépôts éventuels de terre issus des terrassements ne devraient pas être déversés sur les deux stations de *Ranunculus macrophyllus* un peu plus au sud de part et d'autre de la RD 81

Les observations de *Ranunculus macrophyllus* représentent de grands espaces

- Station 12 : 4300 m<sup>2</sup>
- Station 13 : 807 m<sup>2</sup>
- Station 14 : 75 m<sup>2</sup>
- Station 15 : 4650 m<sup>2</sup>