



Réalisation d'un parc photovoltaïque au sol (POCAI) Poggio-di-Nazza (2B)

Mission d'Assistance à Maîtrise d'Ouvrage

Mission de sauvetage de Discoglosse sarde

Réalisé pour le compte de



Rédaction

Marine PEZIN

Relecture

Jérémy JALABERT
06 64 10 40 82
j.jalabert@ecomед.fr

ECO-MED Ecologie & Médiation S.A.R.L. au capital de 150 000 euros

TVA intracommunautaire FR 94 450 328 315 | SIRET 450 328 315 000 38 | NAF 7112 B

✉ Tour Méditerranée 13^{ème} étage, 65 avenue Jules Cantini 13298 MARSEILLE Cedex 20

☎ +33 (0)4 91 80 14 64 📠 +33 (0)4 91 80 17 67 contact@ecomед.fr www.ecomed.fr



Référence bibliographique à utiliser

ECO-MED 2020 – Compte-rendu de l'intervention effectuée le 11 février 2020 (sauvetage Discoglosse sarde) dans le cadre d'un projet de parc solaire POCAI – SUN'R – Poggio-di-Nazza (2B) – 19 p.

Suivi de la version du document

13/02/2020 – Version 1

Porteur du projet

SUN'R
41 Quai Fulchiron
69005 Lyon
Contact Projet : Jérémy MONTAUT
Coordonnées : 07 76 96 32 26, jeremy.montaut@sunr.fr

Equipe technique ECO-MED

Jérémy JALABERT – Chargé de projet – Batrachologue/Herpétologue
Marine PEZIN – Batrachologue/Herpétologue

1
2
3
4

Illustrations page de garde :

- 1 – Ornière favorable au Discoglosse sarde (*Discoglossus sardus*), J. JALABERT, 11/02/2020, *in situ* (2B)
- 2 – Têtard de Discoglosse sarde (*Discoglossus sardus*), M. PEZIN, 30/01/2020, *in situ* (2B)
- 3 – Ornière favorable au Discoglosse sarde (*Discoglossus sardus*), M. PEZIN, 11/02/2020, *in situ* (2B)
- 4 – Matériel utilisé pour la capture des têtards, J. JALABERT, 11/02/2020, *in situ* (2B)

La présente note technique rend compte de l'intervention effectuée le 11 février 2020, avec pour objectif d'évacuer les têtards de Discoglosse sarde présents dans les emprises du chantier.

1. ZONE D'INTERVENTION

La zone d'intervention se focalise dans les emprises du projet et plus précisément sur les ornières dans lesquelles des têtards de Discoglosse sarde ont été observés lors de l'audit de chantier de janvier 2020 (Réf : 2001-CR2927-AMO-SUNR-POGGIO2B-V1).



Carte 1 : Localisation des têtards observés lors de l'audit de chantier de janvier

2. METHODOLOGIE GENERALE

2.1. Organisation de la mission en amont

Au cours de l'audit de chantier de janvier 2020, une espèce d'amphibien protégée a été retrouvée dans les emprises. Plusieurs échanges ont été effectués avec la DREAL Corse et SUN'R afin d'organiser la présente mission et ainsi limiter le risque de destruction d'individus en phase aquatique.

Plan de sauvetage initial présenté à la DREAL Corse :

- Eviter toute circulation des engins dans les ornières jusqu'à l'intervention sur site,
- Capture des têtards dans les ornières,
- Comblage des ornières au fur et à mesure de l'évacuation des têtards à l'aide d'une mini-pelle. Cette étape a pour but d'empêcher les Discoglosses sardes et les Crapauds verts des Baléares de venir pondre dans ces ornières lors des prochaines pluies,
- Relâcher des têtards en dehors des emprises.

2.2. Organisation de la mission de sauvetage

L'opération a été effectuée par deux écologues spécialisés en batrachologie le 11 février 2020. Les têtards ont été capturés à l'aide d'épuisettes et ont été disposés dans des bacs remplis d'eau le temps d'une intervention sur une ornière. Les individus capturés ont ensuite été relâchés dans une mare temporaire située en dehors des emprises.



Matériel utilisé pour la capture et le stockage temporaire des têtards



Recherche par épuisette de têtards



Relâcher des têtards dans une mare temporaire située en dehors des emprises

J. JALABERT, 11/02/2020, Poggio-di-Nazza (2B)

ECO-MED Ecologie & Médiation S.A.R.L. au capital de 150 000 euros

TVA intracommunautaire FR 94 450 328 315 | SIRET 450 328 315 000 38 | NAF 7112 B

✉ Tour Méditerranée 13^{ème} étage, 65 avenue Jules Cantini 13298 MARSEILLE Cedex 20

☎ +33 (0)4 91 80 14 64 📠 +33 (0)4 91 80 17 67 contact@ecomед.fr www.ecomed.fr

3. RESULTATS DE L'OPERATION DE SAUVETAGE

Lors de cette intervention, 214 têtards de Discoglosse sarde ont été capturés au sein de 4 ornières différentes (dont deux interconnectées avec les mares temporaires situées à l'extérieur des emprises). Les lieux de capture et le lieu de relâcher sont présentés à partir des photographies ci-dessous et sur la cartographie page suivante.



Lieux de capture des têtards (à noter la connection de certaines ornières avec l'espace naturel situé en dehors des emprises)



Mare d'accueil pour les têtards capturés lors de l'intervention
M. PEZIN, 11/02/2020, Poggio-di-Nazza (2B)

OBSERVATIONS DE DISCOGLOSSE SARDE

Intervention du 11 Février 2020



Espèce à E.L.C. modéré

Zone d'emprise

*Discoglossus sardus**

Capture de têtards

Relâché de têtards

E.L.C. : Enjeu Local de Conservation
* : espèce protégée



Sources : Sun'R / J. JALABERT - M. PEZIN - ECO-MED 2020
Fond : World Map Imagery® ESRI
Réalisation : ECO-MED 13/02/2020
Réf. étude ECO-MED : 2927

0 50 100 150
Mètres

Carte 2 : Localisation des points de capture et de relâché des têtards de Discoglossus sardus

ECO-MED Ecologie & Médiation S.A.R.L. au capital de 150 000 euros

TVA intracommunautaire FR 94 450 328 315 | SIRET 450 328 315 000 38 | NAF 7112 B

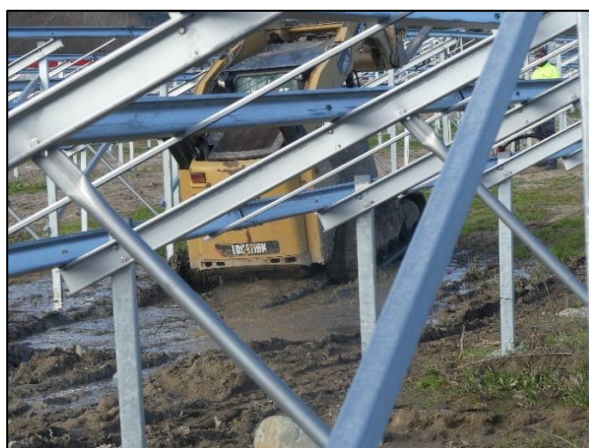
✉ Tour Méditerranée 13^{ème} étage, 65 avenue Jules Cantini 13298 MARSEILLE Cedex 20

☎ +33 (0)4 91 80 14 64 📠 +33 (0)4 91 80 17 67 contact@ecomед.fr www.ecomed.fr

Aucune autre espèce d'amphibien protégée n'a été détectée au moment de l'intervention. En revanche, les ornières n'ont pas pu être comblées en l'absence de mini-pelle. Ces ornières doivent être très rapidement comblées pour éviter leur colonisation progressive par le Discoglosse sarde, voire le Crapaud vert des Baléares.

En l'absence de comblement des ornières, de manière concomitante au sauvetage des larves, **l'efficacité de l'intervention est limitée** : trois ornières sont connectées avec les milieux naturels situés en dehors des emprises. Les éventuels têtards réfugiés hors emprises (et donc non capturés lors de l'intervention) sont ainsi susceptibles de revenir dans les emprises.

Par ailleurs, un engin a été vu circulant dans une ornière durant le sauvetage, alors que ceci avait été vivement déconseillé avant la fin de la mission de sauvetage.



Engin circulant dans une ornière

J. JALABERT, 11/02/2020, Poggio-di-Nazza (2B)

4. CONTROLE DU CHANTIER.

Après la mission de sauvetage, un tour du chantier a été effectué afin de réaliser quelques points de contrôle. Les points relevés et les recommandations sont présentés dans le tableau ci-dessous.

Points de contrôle	Etat sur site	Recommandations
Clôture	Trois portions bien endommagées par la chute de matériel en raison des fortes rafales de vent.	Bien veiller à baliser ces portions de manière à ce qu'elles soient bien visibles par les conducteurs d'engins.
Double grillage	Pas de nouvelles dégradations constatées.	Intervenir sur les trous déjà observés lors des précédents audits de préférence avant l'audit de février (risque de reprise de l'activité de la Tortue d'Hermann plus tôt en raison des conditions météorologiques très clémentes de l'hiver 2020)
Respect des emprises	Stockage de matériel débordant sur un roncier potentiellement favorable à la Tortue d'Hermann.	Le stockage de matériel en dehors des emprises est toléré, dans une moindre mesure, sur les deux portions d'habitats dégradés et tassés situés à proximité de l'entrée tant qu'une attention est portée sur les ronciers limitrophes. Les deux rouleaux débordant actuellement dans le roncier sont à déplacer dans les zones déjà dégagées.
Tâches d'hydrocarbure	De nouvelles tâches ont été observées dans les ornières.	Vérifier pour chaque engin intervenant sur le chantier qu'il n'y ait pas de fuites d'huiles.

ECO-MED Ecologie & Médiation S.A.R.L. au capital de 150 000 euros

TVA intracommunautaire FR 94 450 328 315 | SIRET 450 328 315 000 38 | NAF 7112 B

✉ Tour Méditerranée 13^{ème} étage, 65 avenue Jules Cantini 13298 MARSEILLE Cedex 20

☎ +33 (0)4 91 80 14 64 📠 +33 (0)4 91 80 17 67 contact@ecomед.fr www.ecomed.fr

Points de contrôle	Etat sur site	Recommandations
Déchets	Chantier relativement sale en raison des fortes rafales de vent (beaucoup de déchets cartonnés et plastiques se sont envolés dans les emprises et à l'extérieur, en direction du Fium'Orbu et dans les zones de quiétude favorables à la Tortue d'Hermann).	Envisager très rapidement une session de nettoyage des emprises et surtout du milieu naturel afin d'éviter que le plastique ne s'envole dans le Fium'Orbu.



Nouveaux impacts sur la clôture



Déchets envolés en dehors des emprises à retirer rapidement



Rouleaux débordant dans les ronciers et à déplacer

J. JALABERT, 11/02/2020, Poggio-di-Nazza (2B)

ECO-MED Ecologie & Médiation S.A.R.L. au capital de 150 000 euros

TVA intracommunautaire FR 94 450 328 315 | SIRET 450 328 315 000 38 | NAF 7112 B

✉ Tour Méditerranée 13^{ème} étage, 65 avenue Jules Cantini 13298 MARSEILLE Cedex 20

☎ +33 (0)4 91 80 14 64 📠 +33 (0)4 91 80 17 67 contact@ecomед.fr www.ecomed.fr