

Situation hydroclimatique en Corse pour le mois de MAI 2018

La présente note est établie grâce à la collaboration active des services gestionnaires de réseaux de mesure et d'ouvrages hydrauliques : Météo-France, INRA San Giuliano, BRGM, EDF-GDF, OEHC, ONEMA et DREAL Corse.

Elle concerne la nouvelle année hydrologique du 1^{er} septembre 2017 au 1^{er} septembre 2018 et présente un état des lieux pour le mois de MAI 2018. Les données présentées sont susceptibles d'encore évoluer selon les informations complémentaires et traitements postérieurs à la date de publication.

Les notes mensuelles hydroclimatologiques sont consultables via le site de la Direction Régionale de l'Environnement, de l'Aménagement et du Logement, <http://www.corse.developpement-durable.gouv.fr/>, onglet « Nature, Eau et Paysage », « Eau et milieux aquatiques », « Gestion de la ressource en eau », « Eaux brutes », « Surveillance quantitative des eaux ».

RESUME :

Le mois de mai est bien pluvieux pour la saison avec des pluies parfois orageuses. Sur l'ensemble de l'île, il pleut presque chaque jour. Les cumuls mensuels sont contrastés, les plus importants se situant sur la partie montagneuse où ils atteignent jusqu'à 250 mm.

Les rapports à la normale de mai : Les cumuls mensuels sont partout excédentaires, parfois remarquablement :

- de 50 à 100 % dans le centre de la Corse du Sud et sur une large bande littorale située au nord-ouest de la Haute-Corse allant du Filosorma jusqu'au désert des Agriates,
- allant jusqu'à doubler voire tripler la normale partout ailleurs.

L'ensemble des cours d'eau de la Corse affichent des écoulements qui se situent dans des occurrences humides. Ils sont exceptionnellement humides sur le Tavignano et très humides sur le Fango. Ailleurs, ils sont proches de débits décennaux et les dépassent souvent sauf sur le Luri et l'Ortolo où ils sont juste au-dessus de la quinquennale humide.

La situation piézométrique de la région au 31 mai est tout à fait favorable avec des niveaux équivalents à la normale voire supérieurs ou très supérieurs à la normale partout. La recharge des aquifères se poursuit en mai à la faveur de nouveaux apports dans le courant du mois. Ceux-ci sont de moindre importance par rapport à ceux des mois précédents mais permettent d'assurer une stabilisation du niveau des nappes dont la phase de vidange n'a pas débuté.

Les barrages EDF connaissent des taux de remplissage dans la moyenne sauf celui du Rizzanese qui est très en-dessous. Les retenues OEHC sont majoritairement à leur maximum sauf celle de Peri en plaine orientale.

**1° PLUVIOMETRIE****BULLETIN DE SUIVI HYDROLOGIQUE REGION CORSE****Mai 2018****Les cumuls de mai :**

Le mois de mai est bien pluvieux pour la saison avec des pluies parfois orageuses (du 8 au 14, le 16, du 20 au 22 et le 30 dans une moindre mesure). Sur l'ensemble de l'île, il pleut presque chaque jour (sauf du 5 au 7, les 15 et 16, le 18, du 23 au 27 et le 30 où il ne tombe que quelques rares averses sporadiques). Les cumuls mensuels sont contrastés, allant :

- de 150 à 250 mm sur l'ensemble de la partie montagneuse de l'île,
- de 50 à 70 mm sur une étroite frange littorale allant du Filosorma aux Agriates
- de 70 à 150 mm partout ailleurs.

Les rapports à la normale de mai :

Les cumuls mensuels sont partout excédentaires, parfois remarquablement :

- de 50 à 100 % dans le centre de la Corse du Sud et sur une large bande littorale située au nord-ouest de la Haute-Corse allant du Filosorma jusqu'au désert des Agriates,
- allant jusqu'à doubler voire tripler la normale partout ailleurs.

Pluies efficaces (Pluies – ETR) de mai :

Les bilans sont presque partout positifs (sauf sur une étroite frange littorale allant du Filosorma aux Agriates où ils sont très légèrement négatifs, de 0 à -25 mm), allant :

- de 75 à 150 mm sur l'ensemble du relief insulaire
- de 0 à 75 mm partout ailleurs.

Pluies efficaces (Pluies – ETR) depuis le 1^{er} septembre :

Depuis septembre, les bilans sont positifs partout avec les valeurs les plus fortes observées dans les zones montagneuses de l'île (de 400 à 1250 mm). Ils sont de 100 à 400 mm dans la Plaine Orientale, la moitié nord du Cap Corse, l'extrémité sud de l'île et une étroite bande côtière allant des Agriates jusqu'à Solenzara tout en passant par les Bouches de Bonifacio (notamment moindres, de 100 à 200 mm sur une étroite frange littorale allant du Filosorma aux Agriates).

Humidité des sols superficiels au 1^{er} juin 2018 :

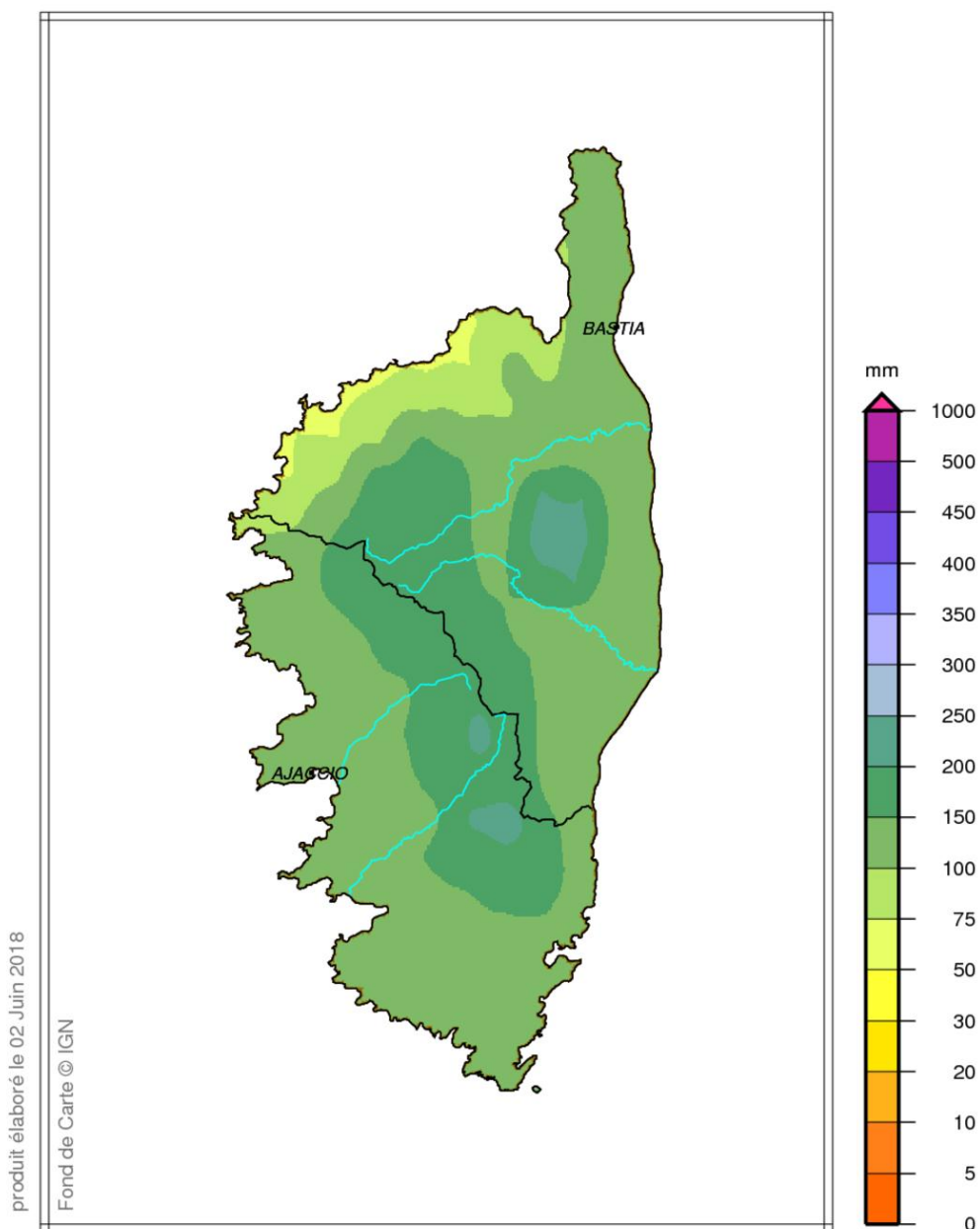
Les sols superficiels sont saturés sur l'ensemble de la Corse sauf dans la frange littorale allant du Filosorma aux Agriates et aussi l'extrémité méridionale de la Corse du Sud où l'indice est moindre, de 0,4 à 0,5.

Ecart à la normale de l'indice d'humidité des sols au 1^{er} juin 2018 :

Les sols sont bien humidifiés, de manière plus marquée dans l'Ortolo, le secteur de Porto-Vecchio et la frange littorale de l'Ornano.

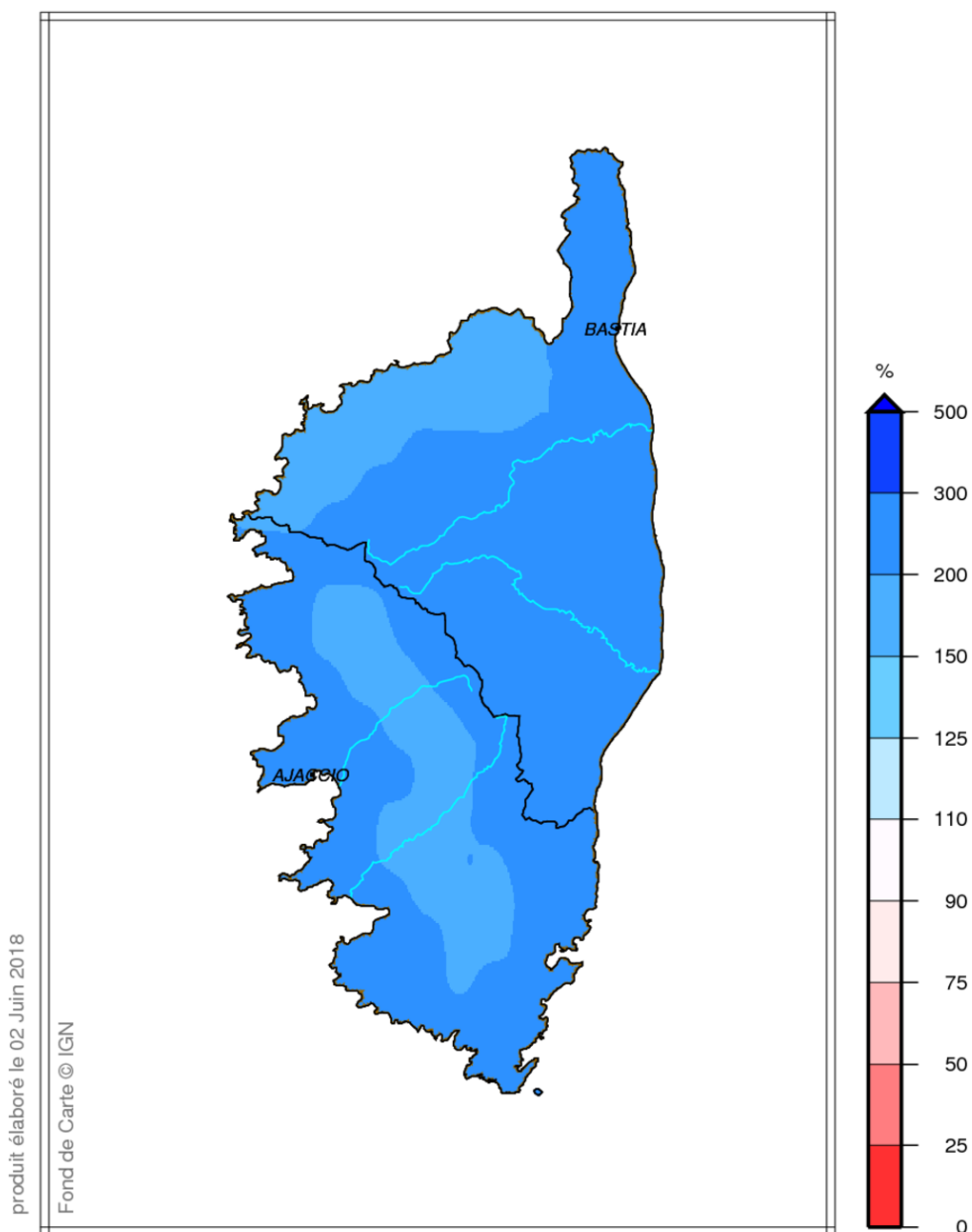


Corse Cumul de précipitations Mai 2018



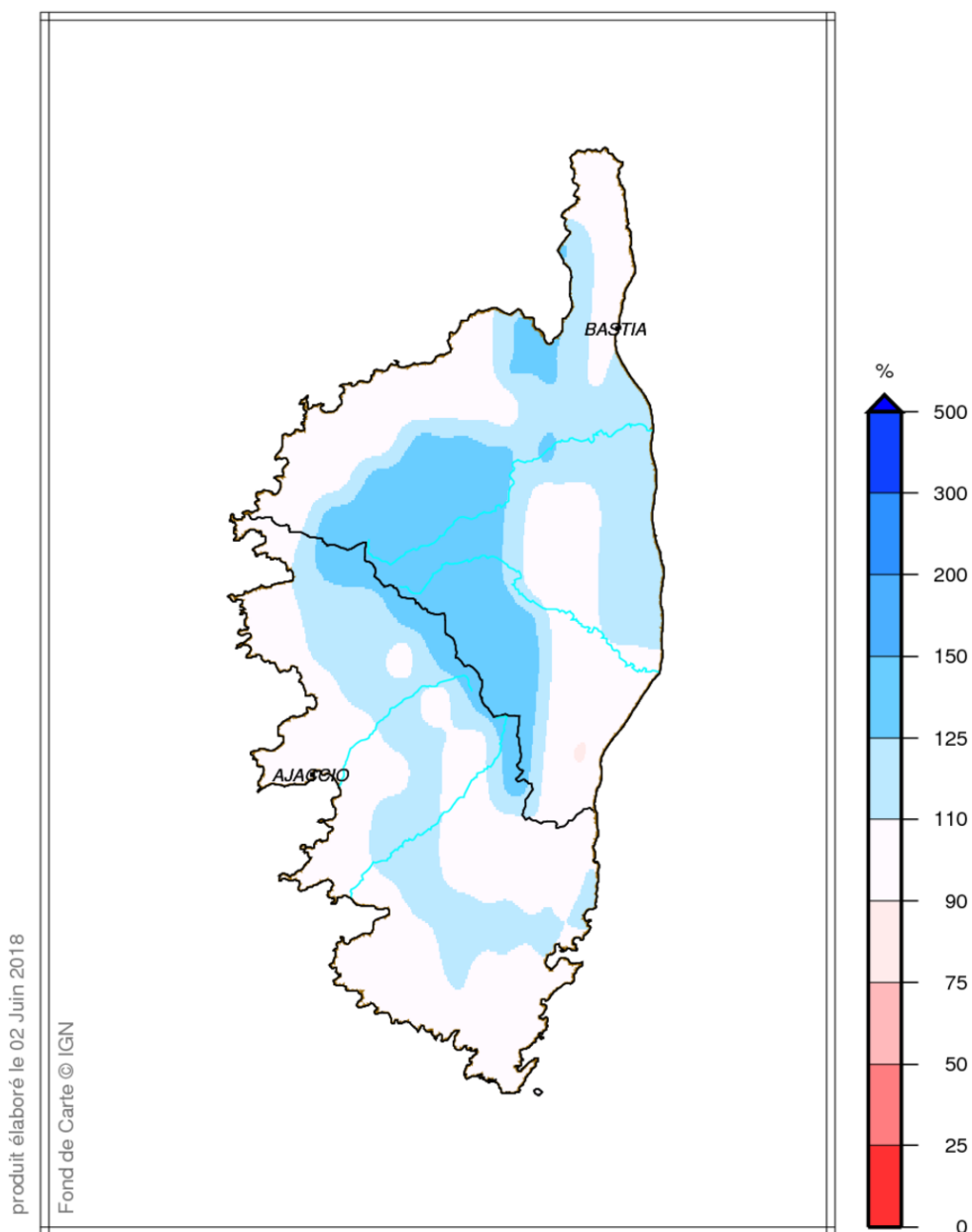


Corse Rapport à la normale 1981/2010 des précipitations Mai 2018



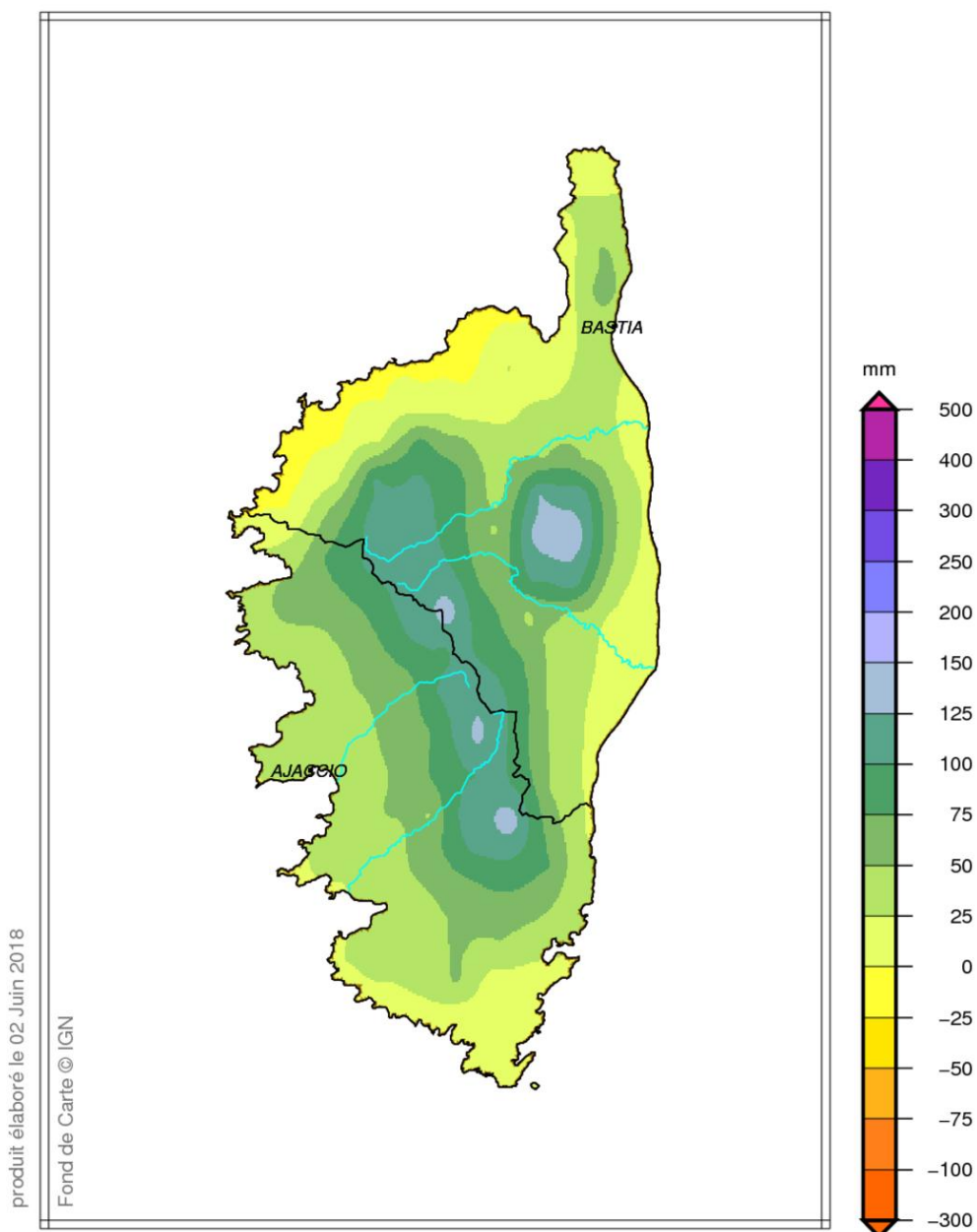


Corse Rapport à la normale 1981/2010 du cumul de précipitations De Septembre 2017 à Mai 2018



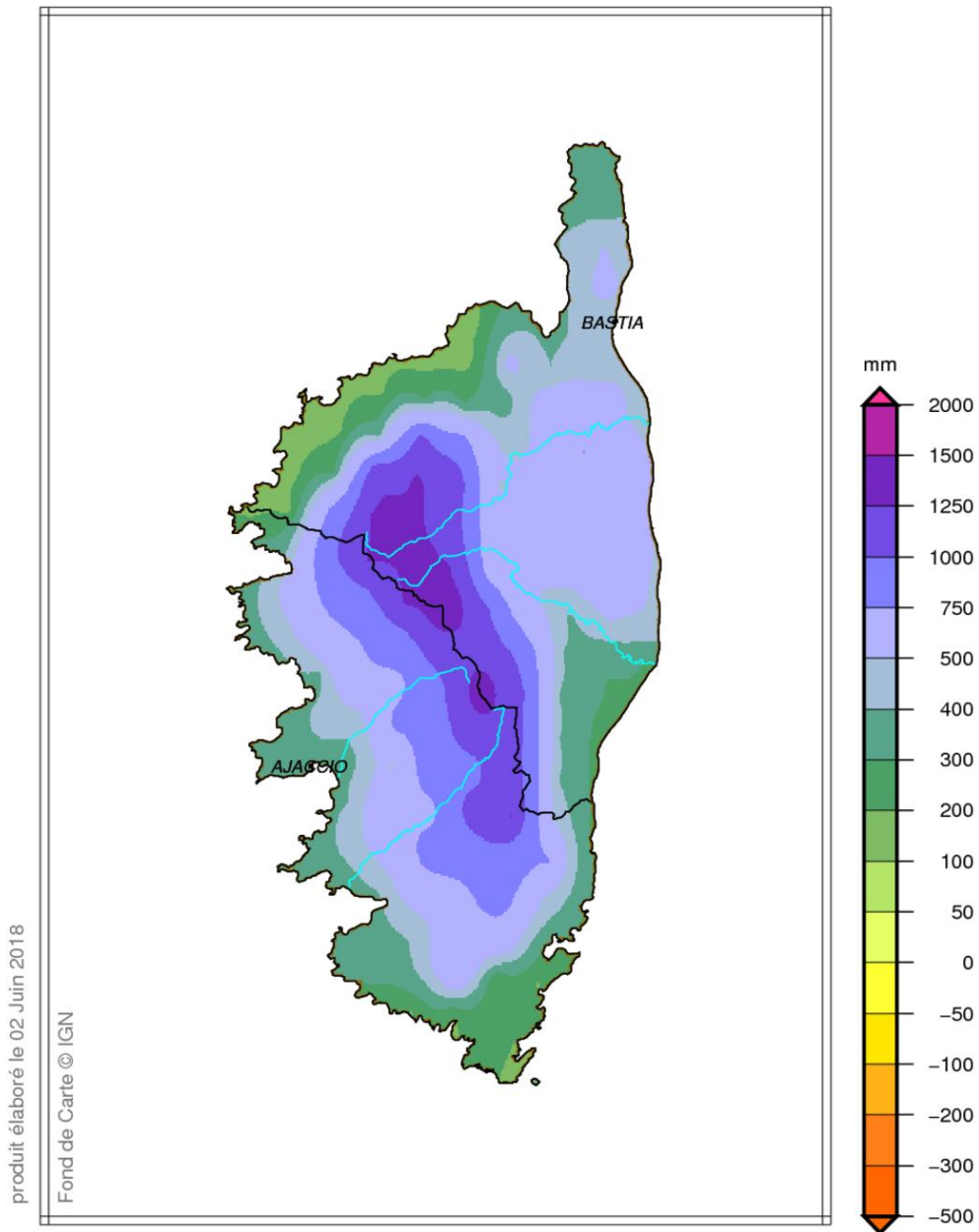


Corse Cumul de pluies efficaces Mai 2018



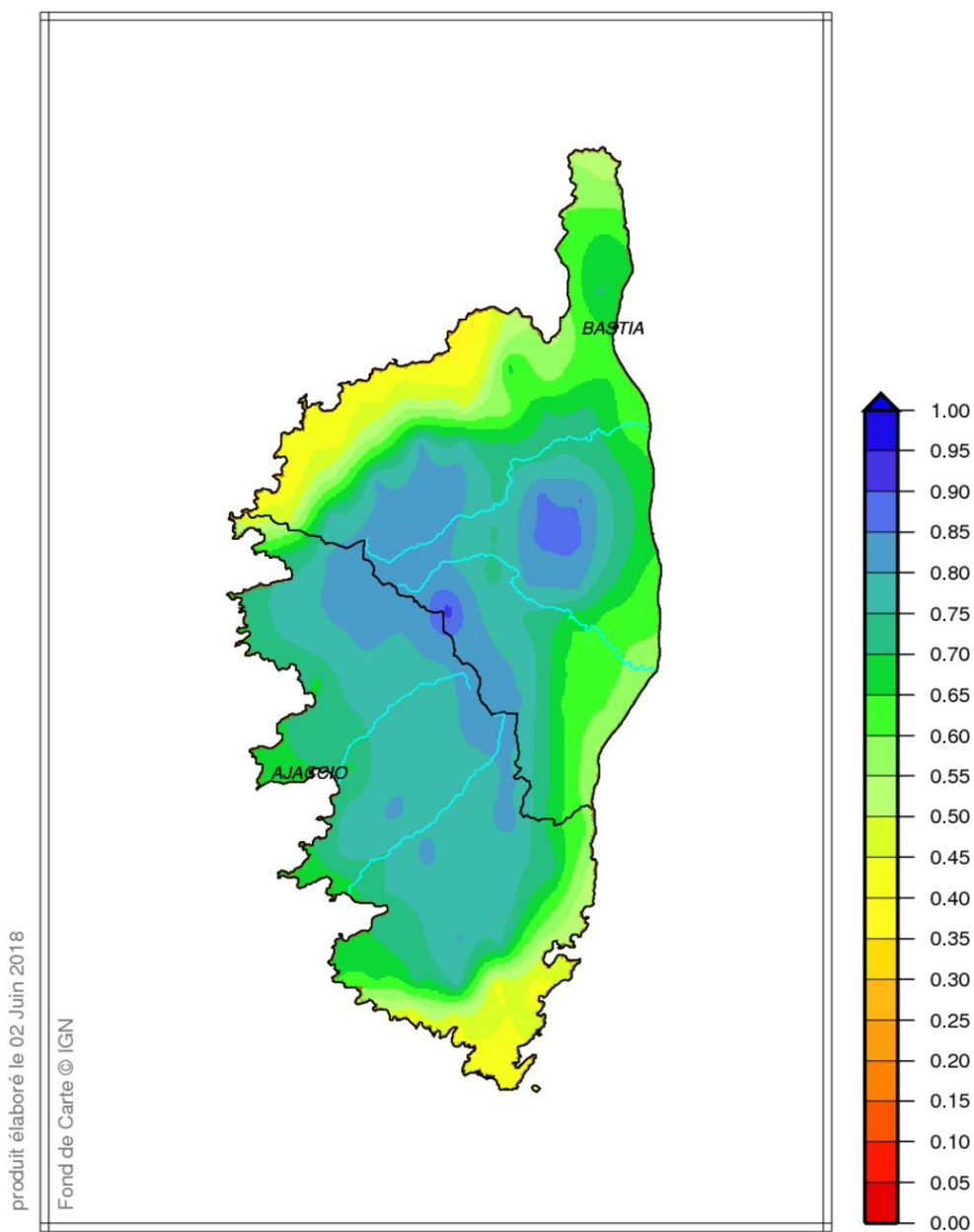


Corse Cumul de pluies efficaces De Septembre 2017 à Mai 2018



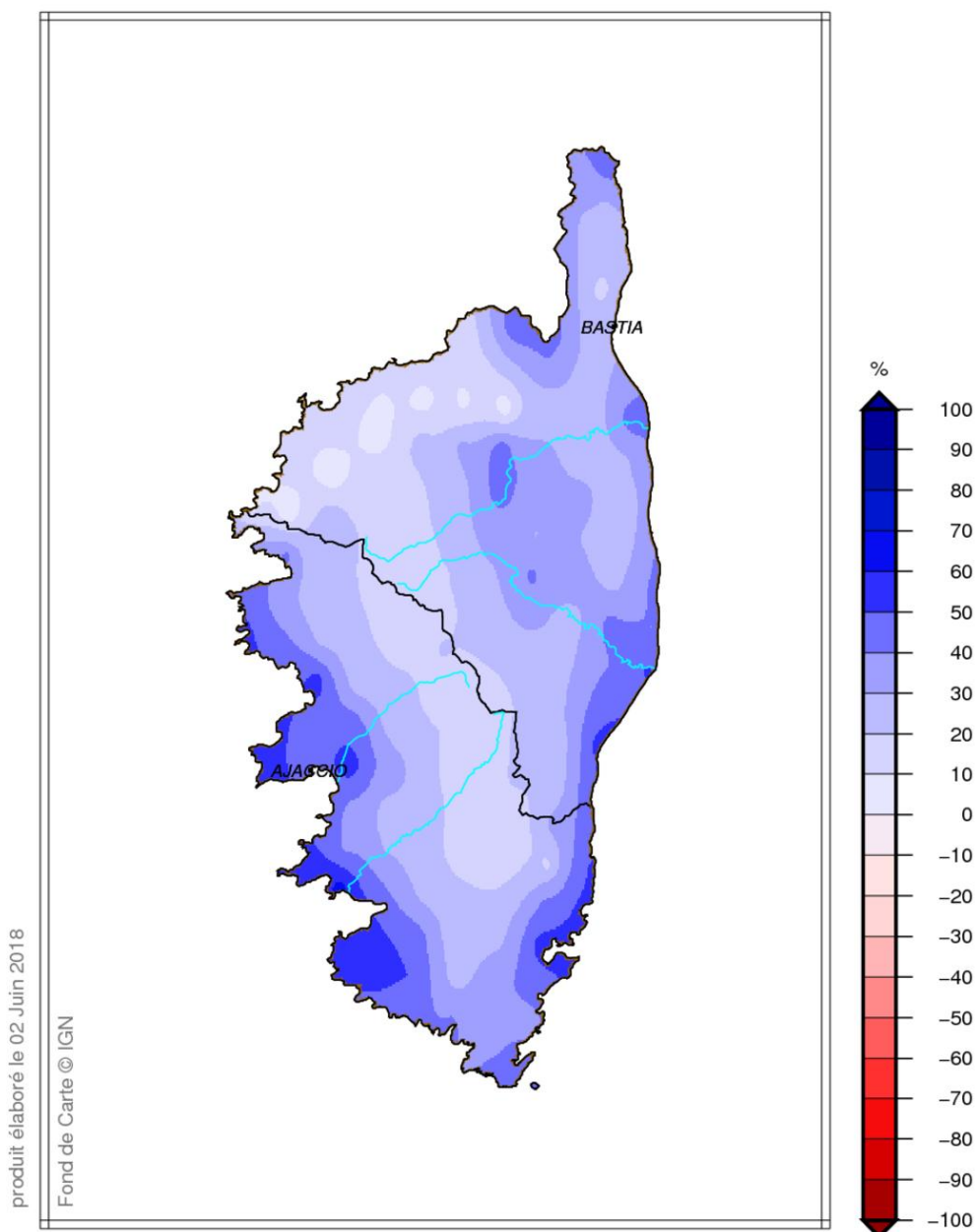


Corse Indice d humidité des sols le 1 Juin 2018





Corse Ecart pondéré à la normale 1981/2010 de l'indice d'humidité des sols le 1 Juin 2018



2° ECOULEMENTS DE SURFACE

Hydrologie

Il a plu régulièrement tout le mois de mai, les cumuls les plus importants ont été relevés sur la chaîne montagneuse de la Corse. L'étude statistique des écoulements met en évidence des écoulements exceptionnellement humides sur le Tavignano à Antisanti et très humides sur le Fango. Ailleurs, ils se situent dans des occurrences humides, proches de la décennale et la dépassant souvent. A noter que le Luri et l'Ortolo dépassent à peine la quinquennale humide.

Cours d'eau	Station (*)	Secteur	VCN 3 MAI 18	T (an)	min connu du VCN3	QMM MAI 18	T	min connu du QMM	10% du module (**)	QMNA5
Luri	Campo+Piazza (40 / 20)	Cap et région	0,16	13 H	0 (89)	0,299	6 H	0,012 (83)	0,020	0,002
Bevinco	Lancone (51)	Bastiaise	0,661	14 H	0,045 (89)	1,26	8 H	0,085 (89)	0,071	0,038
Golo	Albertacce (32)	Golo	3,37	14 H	0537 (17)	7,58	10 H	1,13 (11)	0,303	0,140
Asco	Pte-Leccia (31)	Golo	4,53	8 H	0,807 (02)	10,04	9 H	2 (11)	0,508	0,074
Golo	Barchetta (50)	Golo	21,50	14 H	1,87 (63)	34,70	8 H	3,39 (68)	1,470	1,100
Fium'Alto	Acitaja (51)	Plaine Orientale	1,83	25 H	0.193 (89)	2,87	13 H	0.262 (89)	0,138	0,140
Bravone	Tallone (49)	Plaine Orientale	0,97	8 H	0,038 (90)	1,50	8 H	0,052 (90)	0,080	0,084
Fium'Orbo	Ghi.+Samp. (50)	Plaine Orientale	5,13	8 H	1,07 (07)	8,83	11 H	2,41 (07)	0,373	0,350
Restonica	Corte (4)	Tavignano	4,28	25 H	1,06 (15)	5,94	14 H	2,16 (16)	0,194	0,110
Vecchio	Noceta (51)	Tavignano	5,74	11 H	1,12 (64)	11,40	13 H	2,35 (87)	0,487	0,260
Tavignano	Antisanti3 (19)	Tavignano	14,50	50 H	3,06 (07)	26,20	33 H	5,67 (16)	0,898	0,500
Fango	Galeria (35)	Balagne	1,42	17 H	0,199 (17)	5,32	20 H	0,471 (17)	0,216	0,044
Porto	Ota (16)	Balagne à région	1,84	>50 H	0,205 (17)	5,22	14 H	0,386 (17)	0,282	0,110
Liamone	Truggia (42)	ajaccienne	7,15	13 H	0,914 (17)	16,80	8 H	1,95 (17)	0,919	0,460
Gravone	Péri (50)	Sud	4,76	25 H	0,83 (03)	10,50	10 H	1,64 (11)	0,532	0,240
Taravo	Pt.d'Abra (45)	Sud	7,60	13 H	1,84 (07)	14,30	11 H	2,67 (03)	0,722	0,940
Solenzara	Can.+Tafo. (31)	Sud	1,51	25 H	0,258 (00)	3,62	10 H	0,412 (92)	0,240	0,130
Ortolo	Vignalella (15)	Sud	0,25	9 H	0,053 (17)	0,54	6 H	0,086 (00)	0,038	0,013

TOUS LES DEBITS SONT DONNES EN m3/s**mise à jour des débits de référence : janvier 2015**

VCN 3 = débit moyen minimal sur 3 jours consécutifs dans la période considérée

en rouge = valeur record ou record égalé

en gras = valeur remarquable

T (an) : période de retour de référence S = sèche ou H = humide

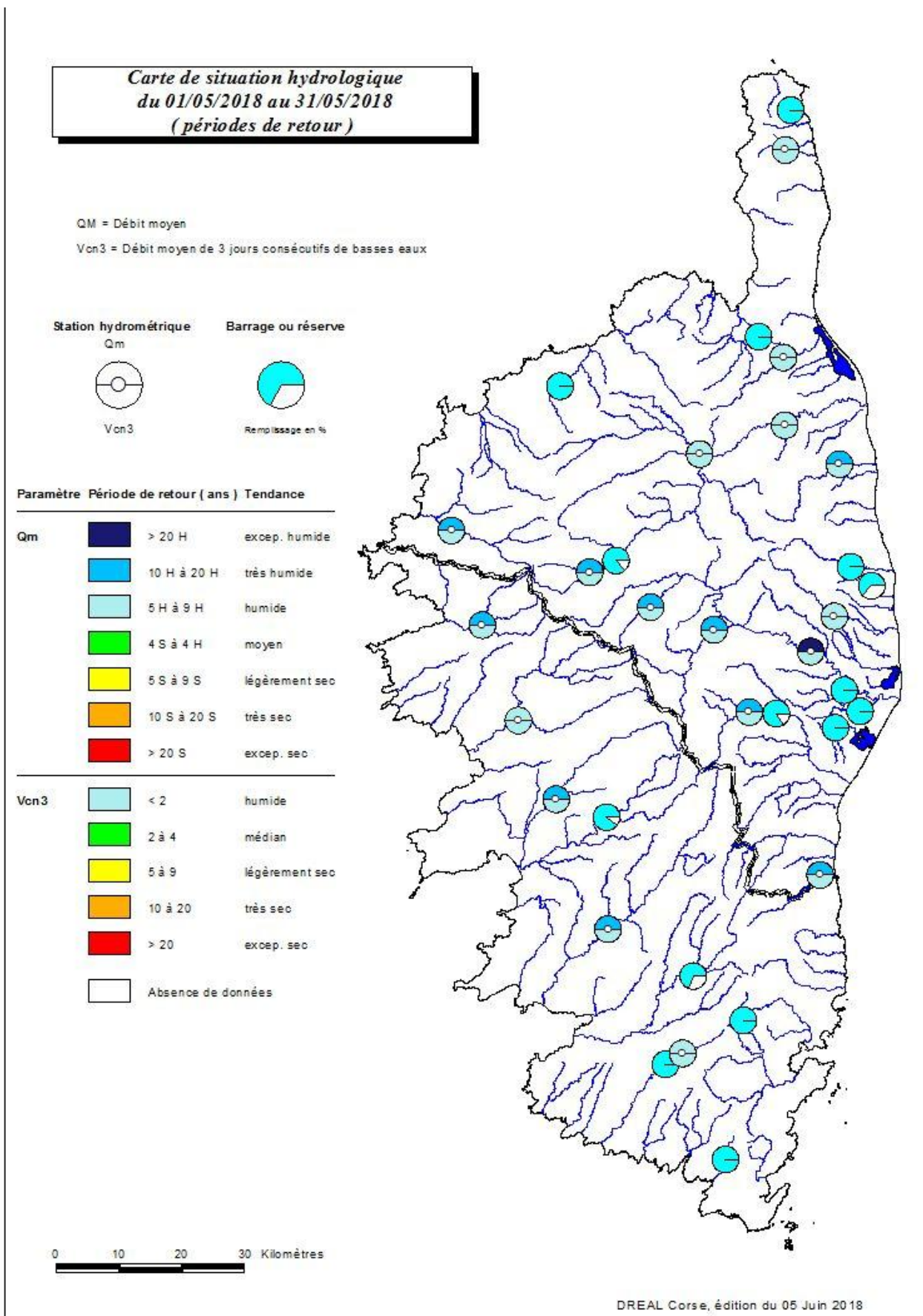
QIX = débit instantané maximum de crue

QMM = débit moyen du mois, représentatif du volume mensuel écoulé

module = débit moyen interannuel

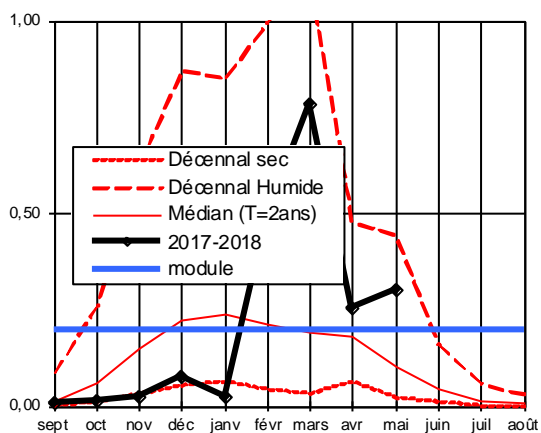
(*) commune ou lieu-dit et durée de la chronique hydrométrique

(**) échantillonnage mensuel et non annuel

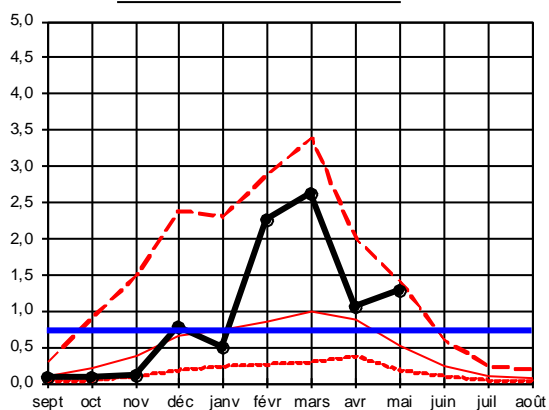


SUIVI DES DEBITS MOYENS MENSUELS SUR L'ANNEE HYDROLOGIQUE

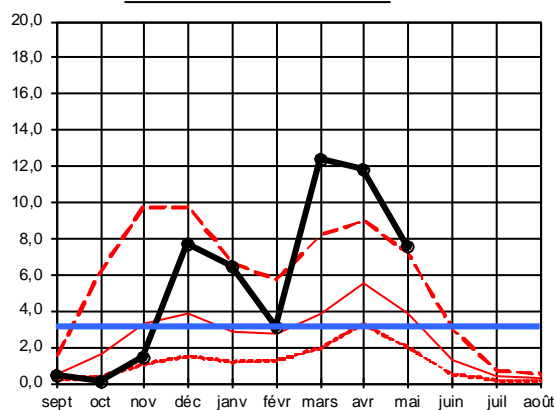
Le Luri à Piazza



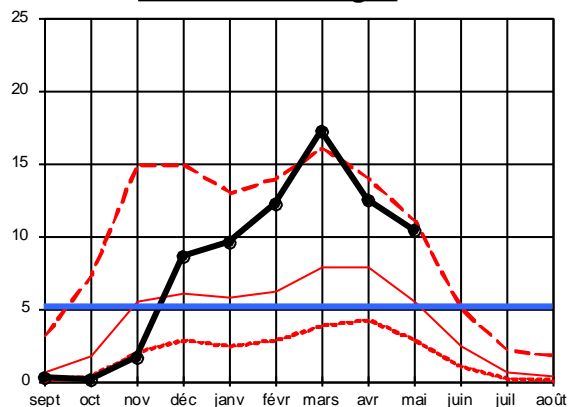
Le Bevinco à Lancône



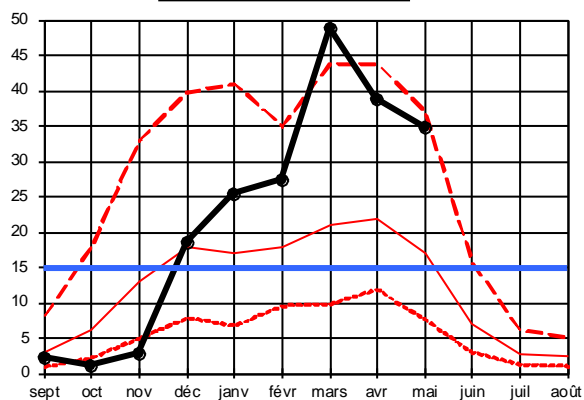
Le Golo à Albertacce



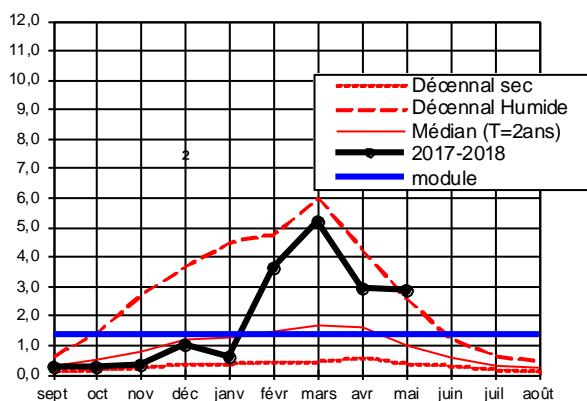
L'Asco à Morosaglia



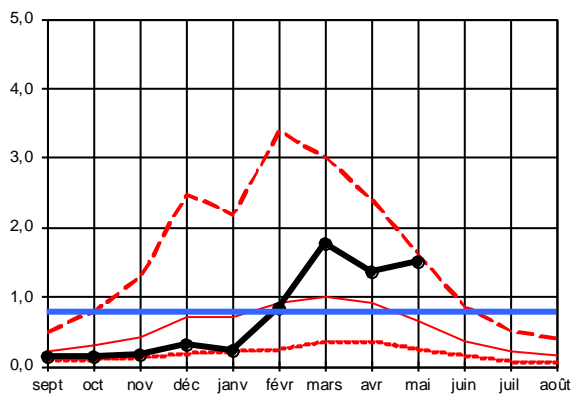
Le Golo à Barchetta



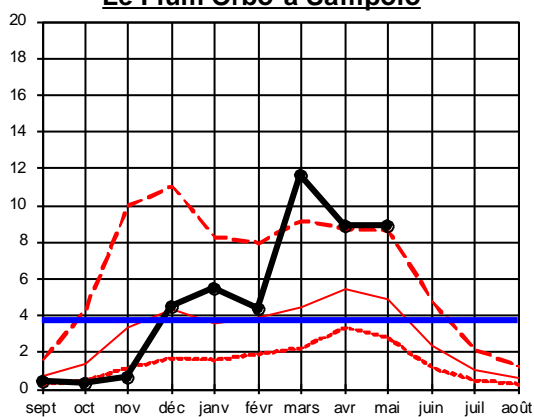
Le Fium'Alto à Acitaja



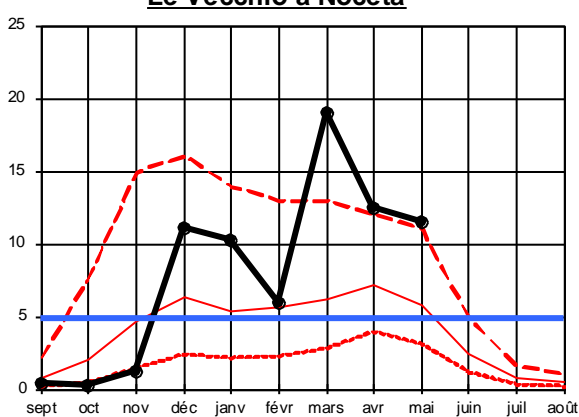
La Bravone à Tallone



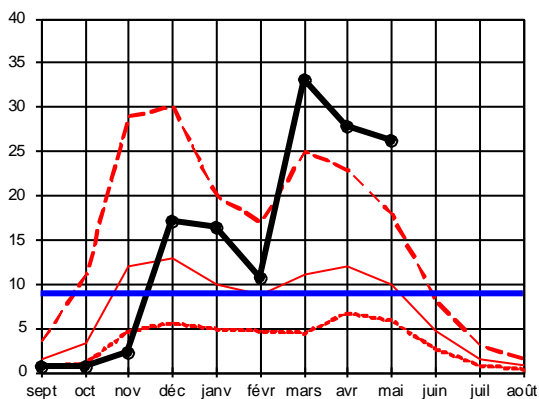
Le Fium'Orbo à Sampolo



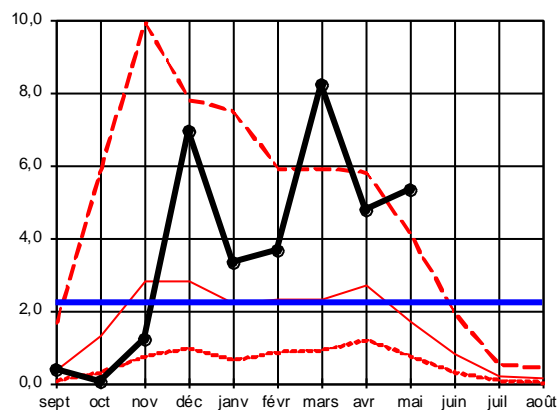
Le Vecchio à Noceta



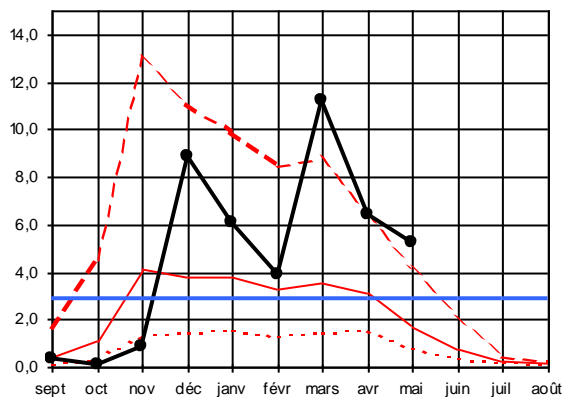
Le Tavignano à Antisanti



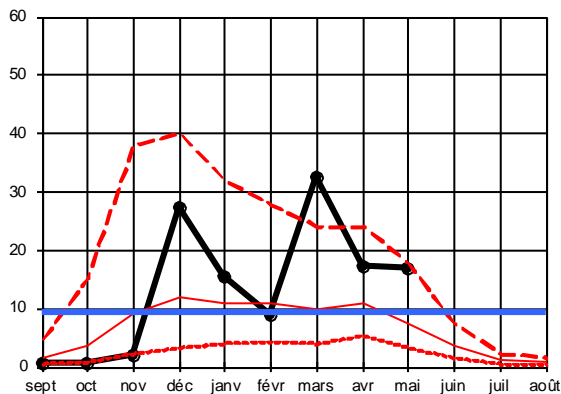
Le Fango à Galeria



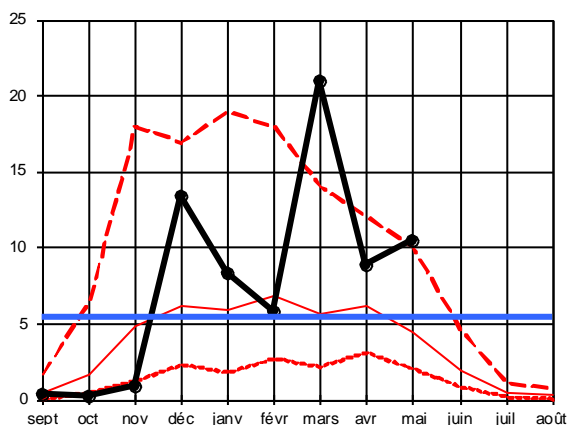
Le Porto à Ota



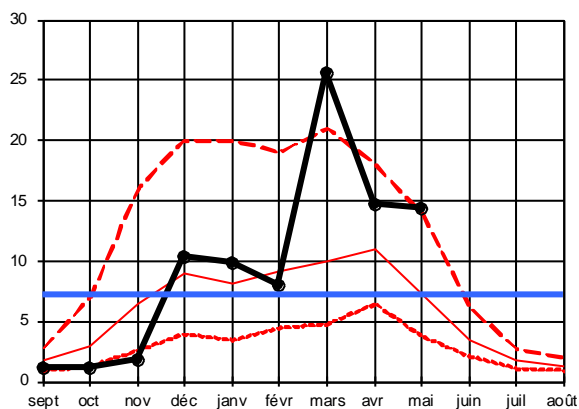
Le Liamone à Truggia



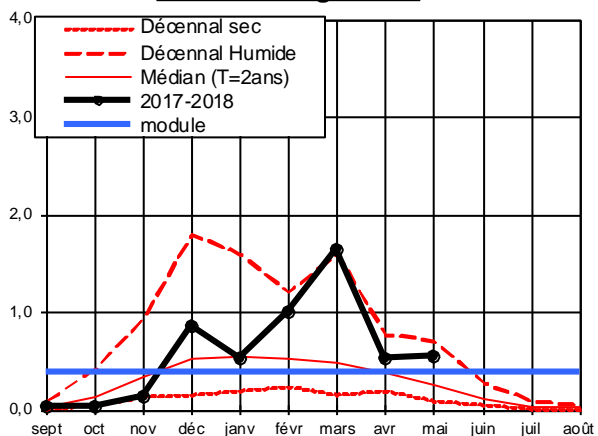
La Gravone à Peri



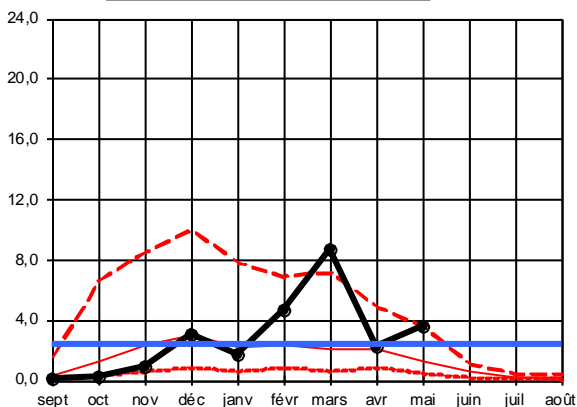
Le Taravo à Abra



L'Ortolo à Vignalella

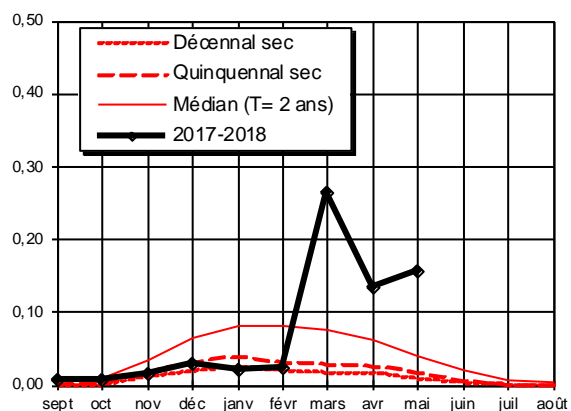


La Solenzara à Cannicciu

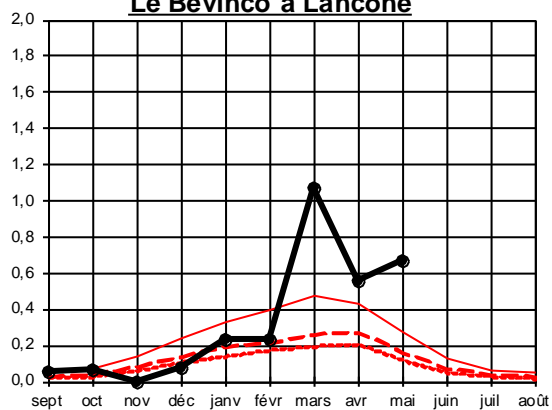


SUIVI DES DEBITS D'ETIAGE SUR L'ANNEE HYDROLOGIQUE

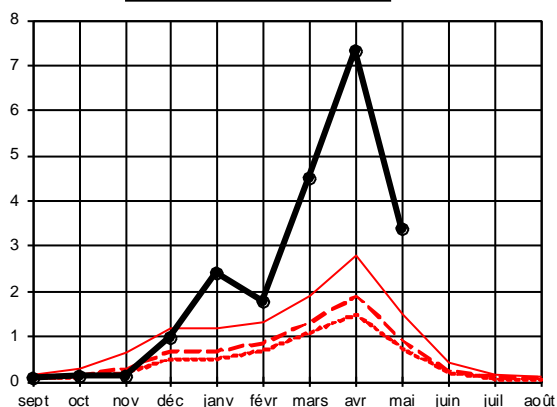
Le Luri à Piazza



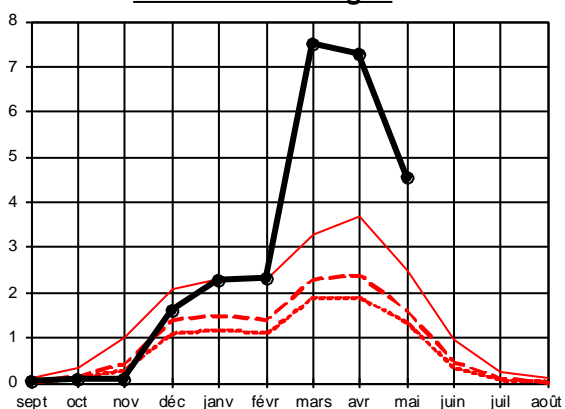
Le Bevinco à Lancône



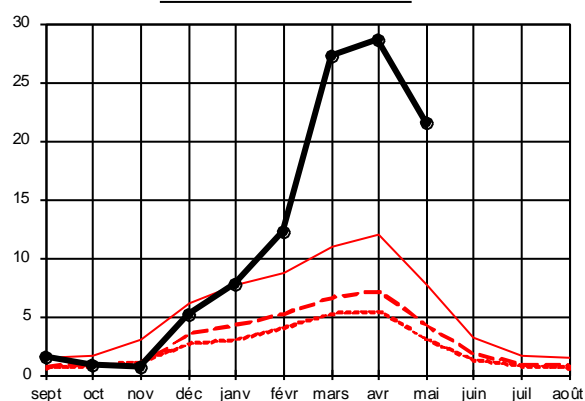
Le Golo à Albertacce



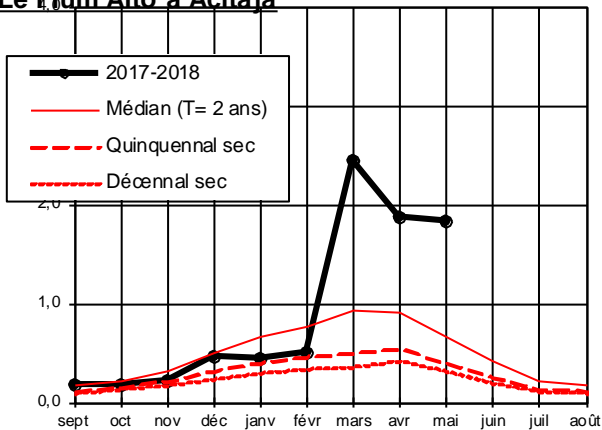
L'Asco à Morosaglia



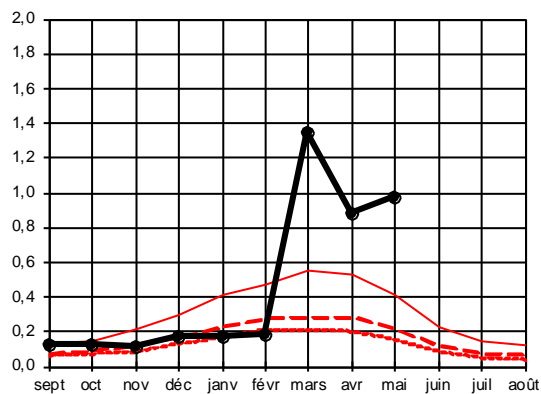
Le Golo à Barchetta



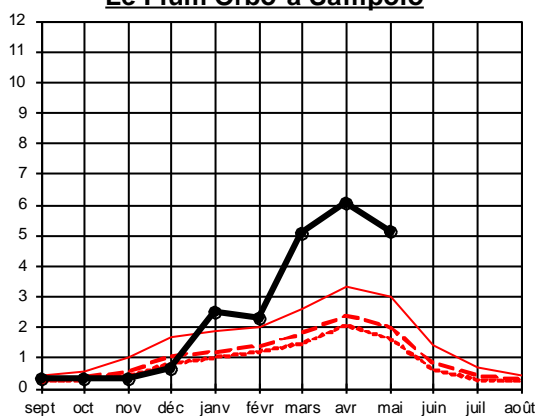
Le Fium'Alto à Acitaja



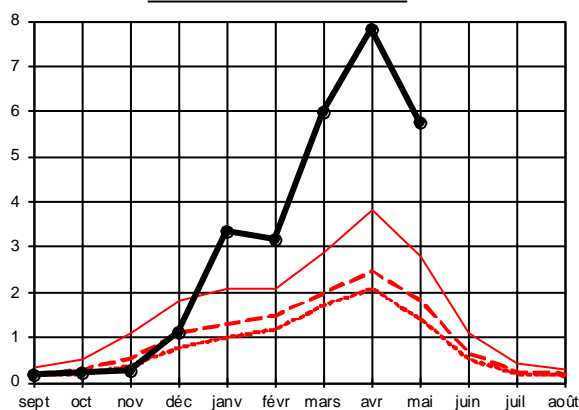
La Bravone à Tallone



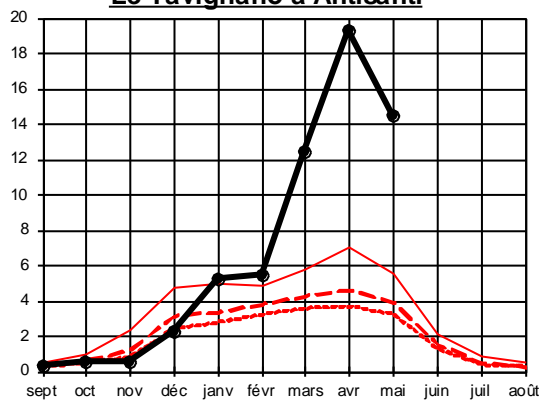
Le Fium'Orbo à Sampolo



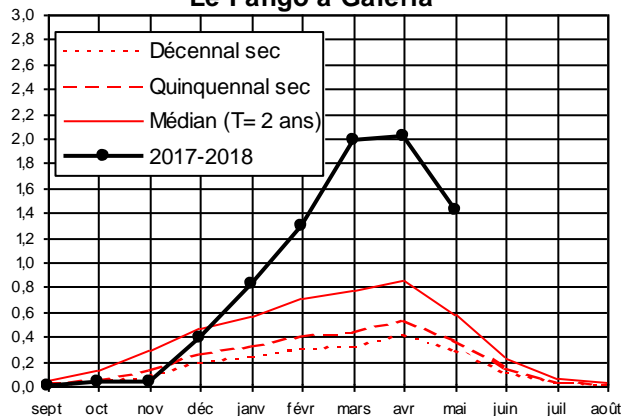
Le Vecchio à Noceta



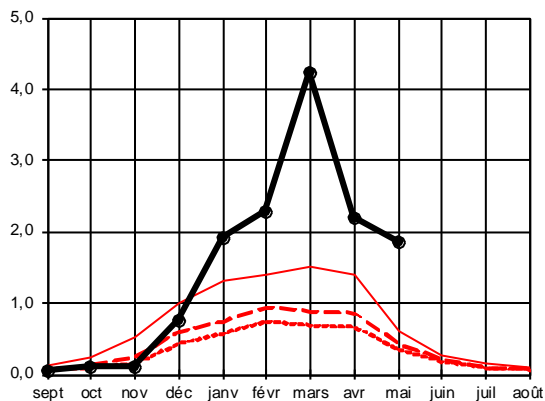
Le Tavignano à Antisanti



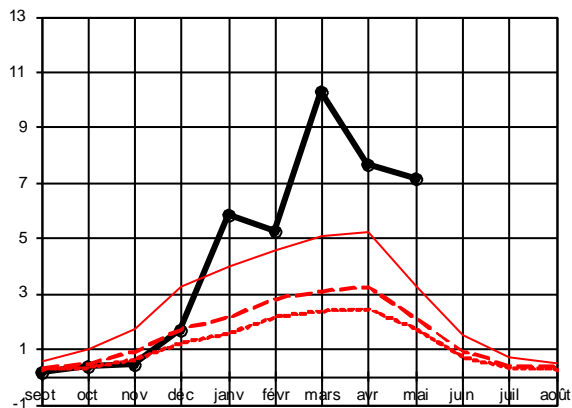
Le Fango à Galeria



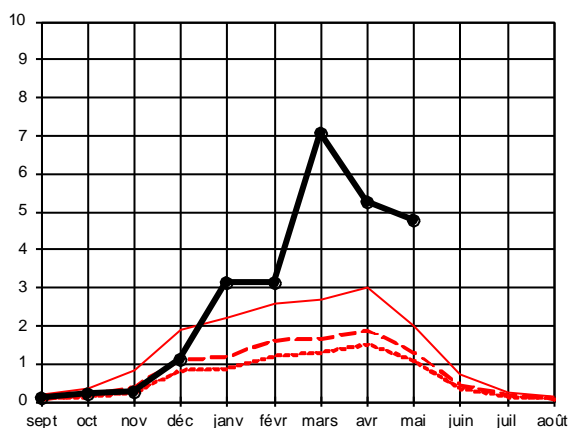
Le Porto à Ota



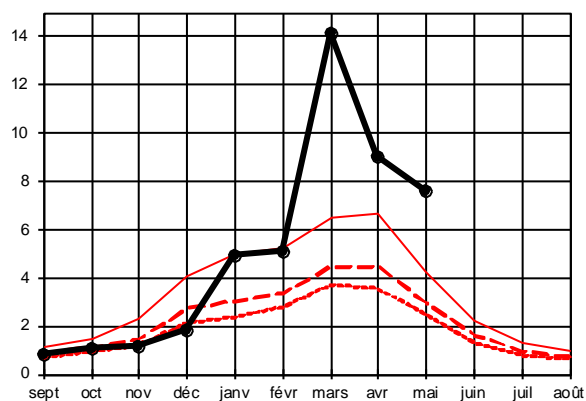
Le Liamone à Truggia



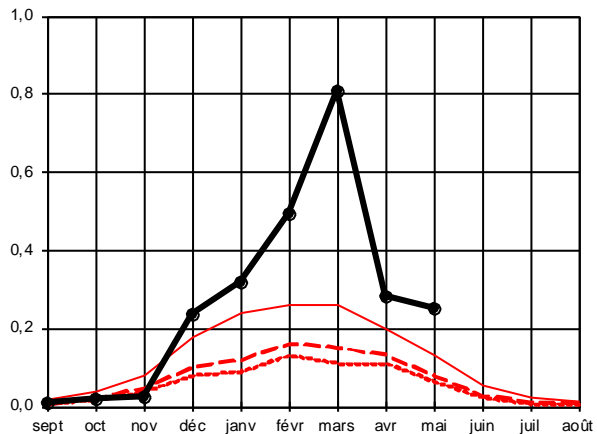
La Gravone à Peri



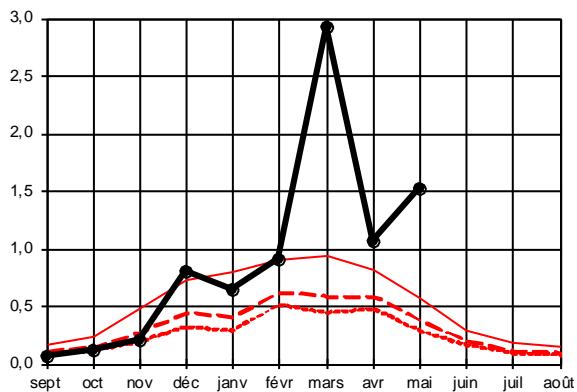
Le Taravo à Abra



L'Ortolo à Vignalella



La Solenzara à Cannicciu



3° - EAUX SOUTERRAINES

Données piézométriques du district Corse

MAI 2018

Département	Nom de l'aquifère	Code BSS	Mode de gisement	Classe fréquent.	Evolution récente	Commentaires hydro
				codes 1-5	codes B, S ou H	
2B	Nappe alluviale du Meria à Meria	11024X0113	Libre	4	S	A la faveur des précipitations intervenues courant mai sur le bassin versant du Meria, le niveau de la nappe alluviale se maintient stable, l'aquifère n'est pas encore entré en phase de vidange. Le niveau se situait équivalent à la normale en avril et passe ainsi supérieur à la normale en mai.
2B	Nappe alluviale du Bevinco à Biguglia	11071X0062	Libre	3	S	La petite crue qui est intervenue sur le Bevinco courant mai a engendré de nouveaux apports à la nappe dont le niveau moyen se maintient ainsi stable et se situe équivalent à la normale. La phase de vidange n'a pas débuté.
2B	Nappe alluviale de la Strutta à Patrimonio	11038X0105	Libre	4	S	Grâce aux apports intervenus courant mai, le niveau de la nappe alluviale de la Strutta est stable par rapport au mois précédent et se maintient supérieur à la normale. Début juin la vidange de cet aquifère de faible extension et aux réserves limitées a débuté, conformément à ce qui est généralement observé à cette période du cycle hydrologique.
2B	Nappe alluviale de la Bravone à Linguizzetta	11156X0009	Libre	5	S	Le niveau de la nappe alluviale de la Bravone est stabilisé depuis avril, la vidange n'a pas débuté. Ainsi, il se maintient très supérieur à la normale en mai.
2B	Nappe alluviale du Golo à Lucciana	11076X0086	Libre	5	B	Le débit du Golo se maintenant élevé dans la plaine en mai, la nappe d'accompagnement du cours d'eau continue de présenter un niveau très supérieur à la normale.
2A	Nappe alluviale du Liamone à Coggia	11172X0119	Libre	5	S	Le niveau de la nappe alluviale du Liamone se maintient stable en mai par rapport à avril à la faveur des précipitations intervenues dans le courant du mois. Ainsi, le niveau se maintient très supérieur à la normale.

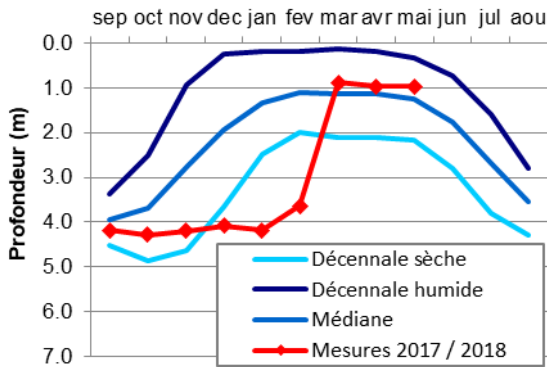
Commentaire général

La situation piézométrique de la région au 31 mai est tout à fait favorable avec des niveaux équivalents à la normale voire supérieurs ou très supérieurs à la normale partout. La recharge des aquifères se poursuit en mai à la faveur de nouveaux apports dans le courant du mois. Ceux-ci sont de moindre importance par rapport à ceux des mois précédents mais permettent d'assurer une stabilisation du niveau des nappes dont la phase de vidange n'a pas débuté.

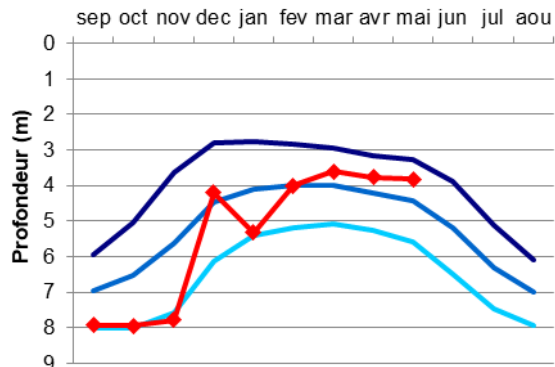
Légende des classes fréquentielles	
très inférieur à la normale : code 1	niveau moyen mensuel inférieur ou égal à la décennale sèche du même mois (quantile 10 %)
inférieur à la normale : code 2	niveau moyen mensuel supérieur à la décennale sèche (quantile 10 %) et inférieur ou égal au quantile 40 % du même mois
niveau normal : code 3	niveau moyen mensuel supérieur au quantile 40 % et inférieur au quantile 60 % du même mois
supérieur à la normale : code 4	niveau moyen mensuel supérieur au quantile 60 % et inférieur au quantile 90 % du même mois
très supérieur à la normale : code 5	niveau moyen mensuel supérieur ou égal à la décennale humide du même mois (quantile 90 %)
Légende des codes < évolution récente >	
code H	niveau en hausse
code S	niveau stable
code B	niveau en baisse

Evolution des niveaux piézométriques mensuels

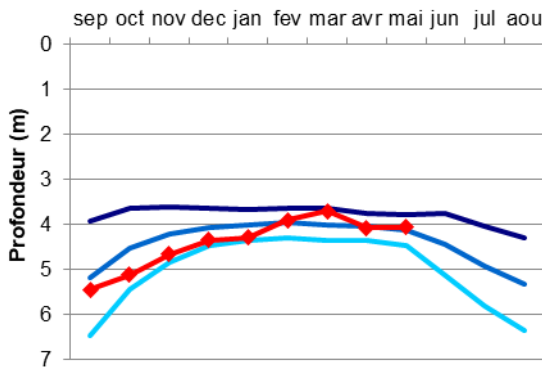
Nappe alluviale du Méria à Méria
(37 années de données)



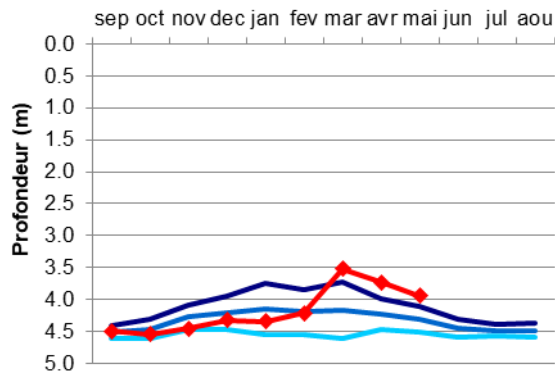
Nappe alluviale de La Strutta à Patrimonio
(36 années de données)



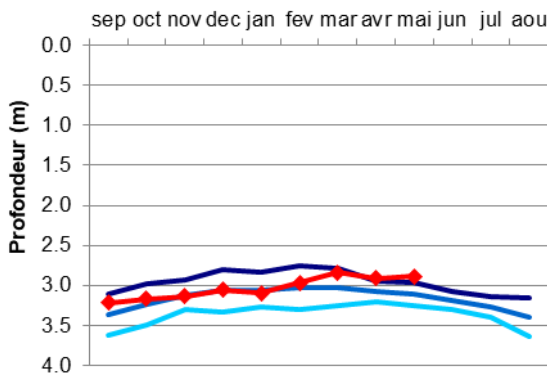
Nappe alluviale du Bevinco à Biguglia
(28 années de données)



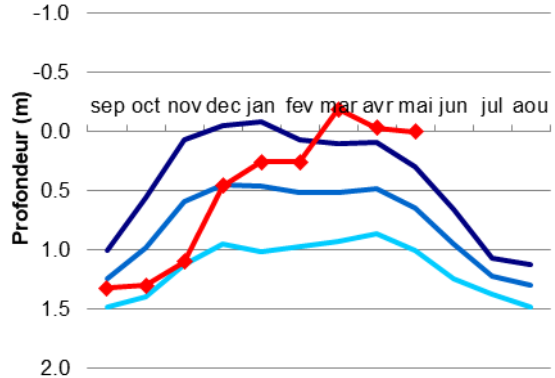
Nappe alluviale du Golo à Lucciana
(17 années de données)



Nappe alluviale de La Bravona à Linguizzetta
(25 années de données)



Nappe alluviale du Liamone à Coggia
(26 années de données)



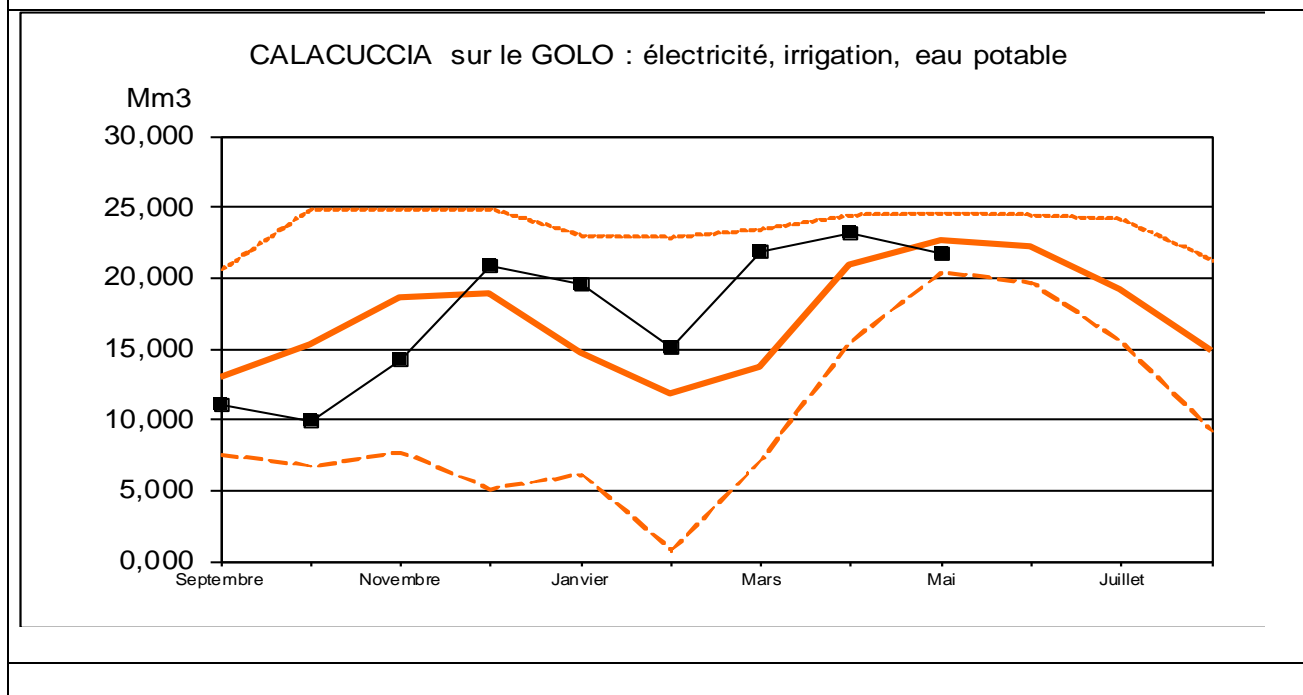
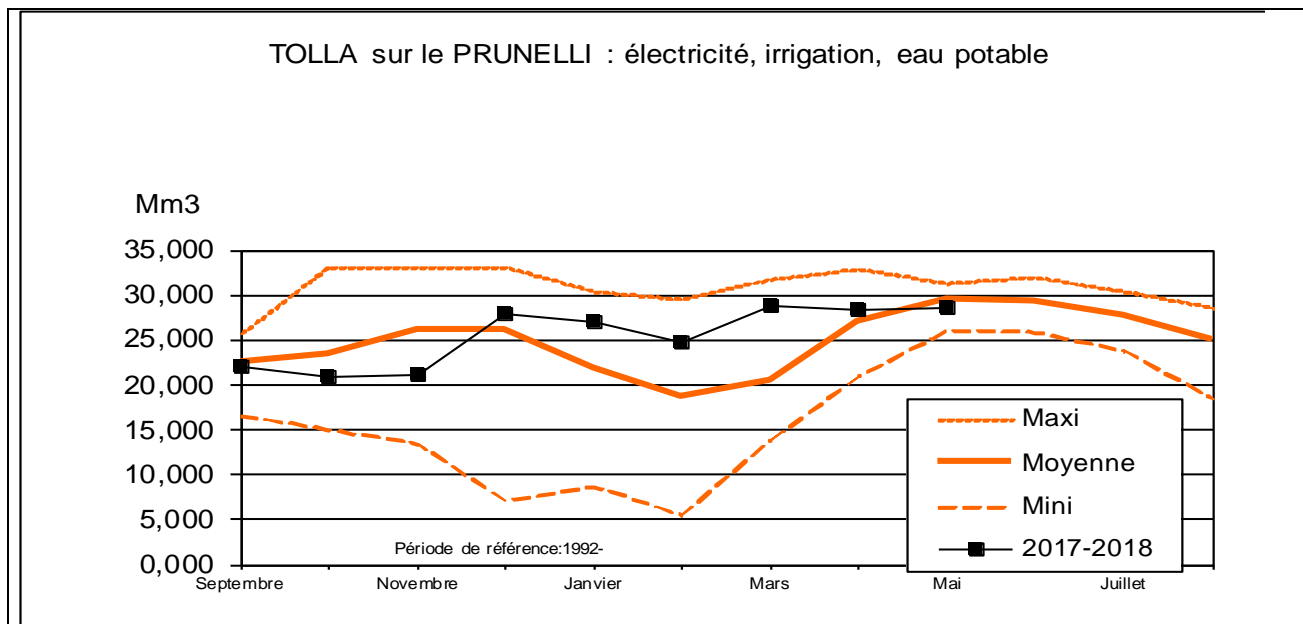
Davantage d'informations détaillées sont accessibles sur le site hébergeant la Banque du Sous-Sol (<http://www.infoterre.fr>) et le Portail national d'accès aux données sur les eaux souterraines (<http://www.adeseaufrance.fr>), et en utilisant, pour les aquifères figurant ici, les codes BSS indiqués.

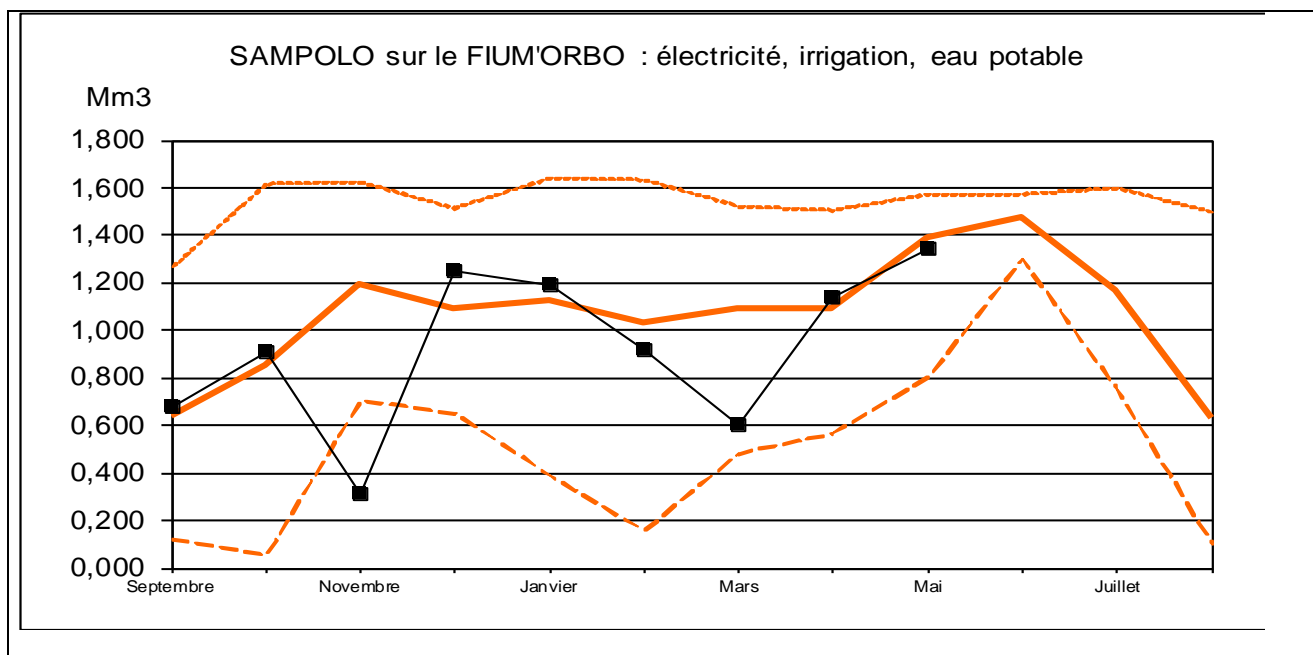
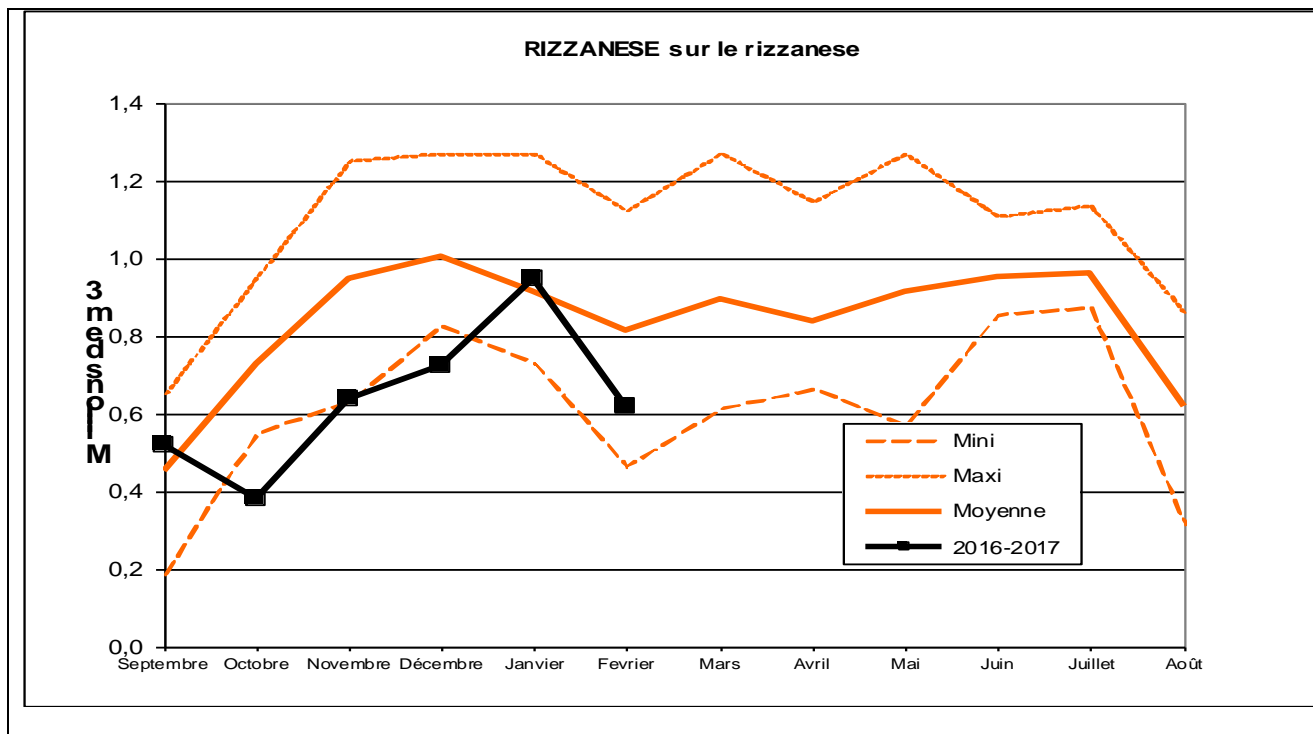
4° - RESSOURCES STOCKEES

4.1. Retenues EDF :

Barrages EDF							
Ouvrage (Mm3)	Capacité maximale	Volume stocké le					
		30-sept-17	31-oct-17	30-nov-17	31-déc-16	31-janv-18	28-févr-18
Tolla (Prunelli)	32,000	21,905	20,944	21,087	27,902	27,042	24,689
Calacuccia (Golo)	25,000	11,088	9,911	14,140	20,832	19,549	15,124
Sampolo (Fium'Orbo)	1,600	0,681	0,911	0,310	1,248	1,191	0,917
Rizzanese (Rizzanese)	1,271	0,781	0,598	0,841	0,677	0,758	0,651
		31-mars-18	30-avr-18	31-mai-18	30-juin-18	31-juil-18	31-août-18
Tolla (Prunelli)	32,000	28,896	28,377	28,646			
Calacuccia (Golo)	25,000	21,874	23,082	21,674			
Sampolo (Fium'Orbo)	1,600	0,604	1,140	1,347			
Rizzanese (Rizzanese)	1,271	0,508	0,522	0,885			

RETENUES EDF, évolution du stock disponible



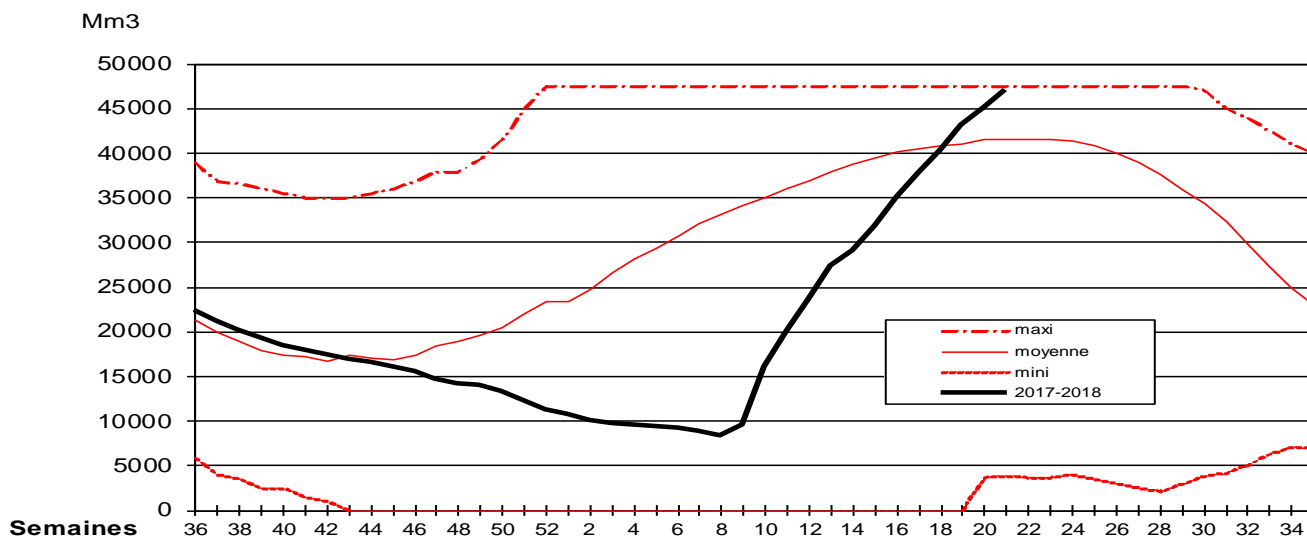


4.2. Retenues OEHC :

Barrages et réserves OEHC								
Ouvrage (Mm3)	Secteur	Capacité maximale	Volume stocké le					
			03-oct-17	31-oct-17	28-nov-17	03-janv-18	29-janv-18	26-févr-18
Rogliano (m3)	Cap Corse	47 500	19 300	16 900	14 200	11 200	9464	8400
Padule	Région bastiaise	1,900	0,876	0,774	0,703	0,726	1,675	1,900
Codole	Balagne	6,600	3,034	2,224	2,058	2,548	3,080	5,686
Alesani	P.O.	10,550	1,068	0,940	1,818	2,723	3,077	5,991
Peri	P.O.	2,950	0,693	0,596	0,589	0,576	0,566	1,058
Bacciana	P.O.	2,350	0,140	0,138	0,450	1,220	2,010	2,270
Teppe-Rosse	P.O.	4,350	0,981	0,775	0,791	0,791	0,822	1,557
Alzitone	P.O.	5,622	1,163	0,505	0,552	1,595	2,815	4,188
Ospedale	Sud	3,251	0,899	0,800	0,829	1,635	2,113	2,771
Ortolo	Sud	2,920	0,092	0,092	0,244	2,920	2,880	2,920
Figari	Sud	5,714	1,890	1,420	1,300	1,722	2,860	4,222
			03-avr-18	30-avr-18	28-mai-18	30-juin-18	31-juil-18	31-août-18
Rogliano (m3)	Cap Corse	47 500	27300	37800	47000			
Padule	Région bastiaise	1,900	1,900	1,900	1,900			
Codole	Balagne	6,600	6,600	6,600	6,600			
Alesani	P.O.	10,550	10,212	10,410	10,530			
Peri	P.O.	2,950	1,749	1,878	1,873			
Bacciana	P.O.	2,350	2,294	2,350	2,350			
Teppe-Rosse	P.O.	4,350	2,901	4,349	4,349			
Alzitone	P.O.	5,622	5,622	5,622	5,622			
Ospedale	Sud	3,251	3,251	3,246	3,246			
Ortolo	Sud	2,920	2,880	2,920	2,920			
Figari	Sud	5,714	5,714	5,714	5,714			

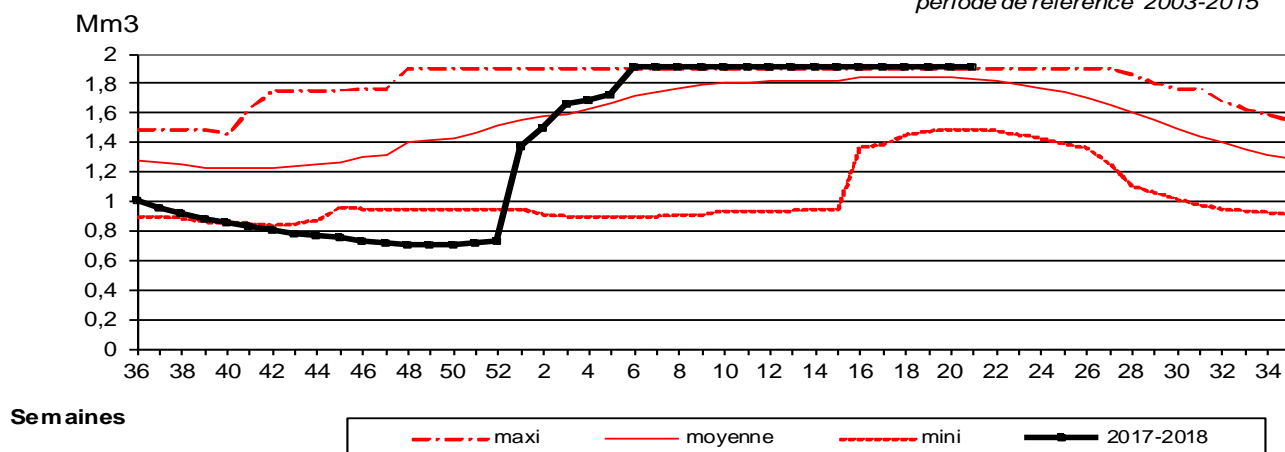
RESERVOIR DE ROGLIANO

Période de référence 1996-2016



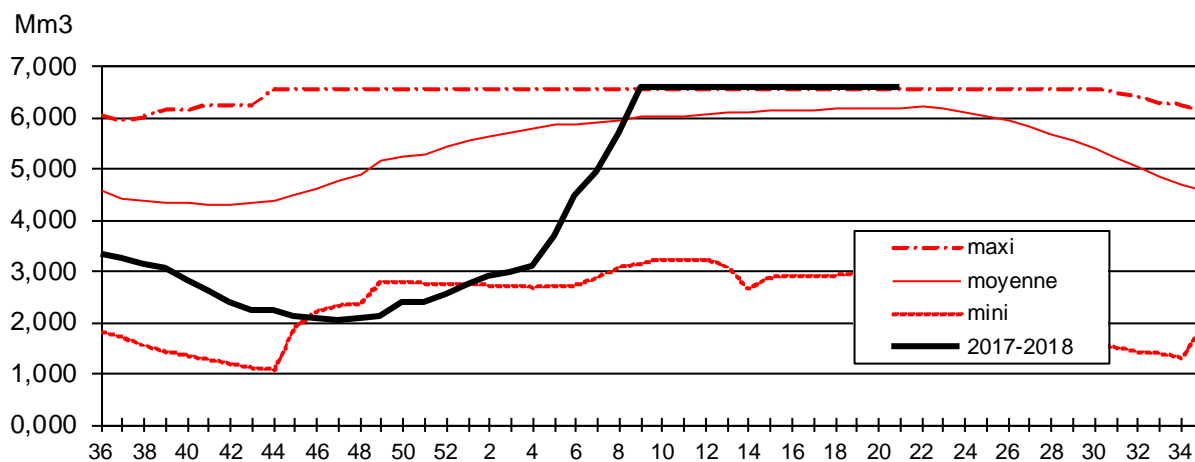
RESERVE DE PADULA

période de référence 2003-2015



Barrage de CODOLE

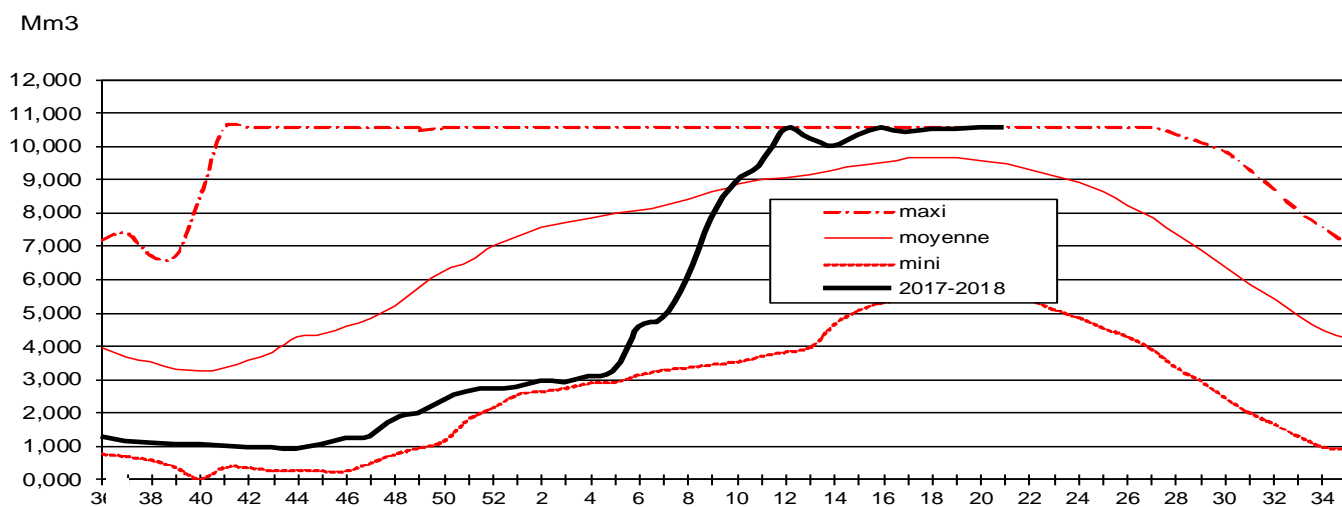
Période de référence 1991 - 2016



Semaines

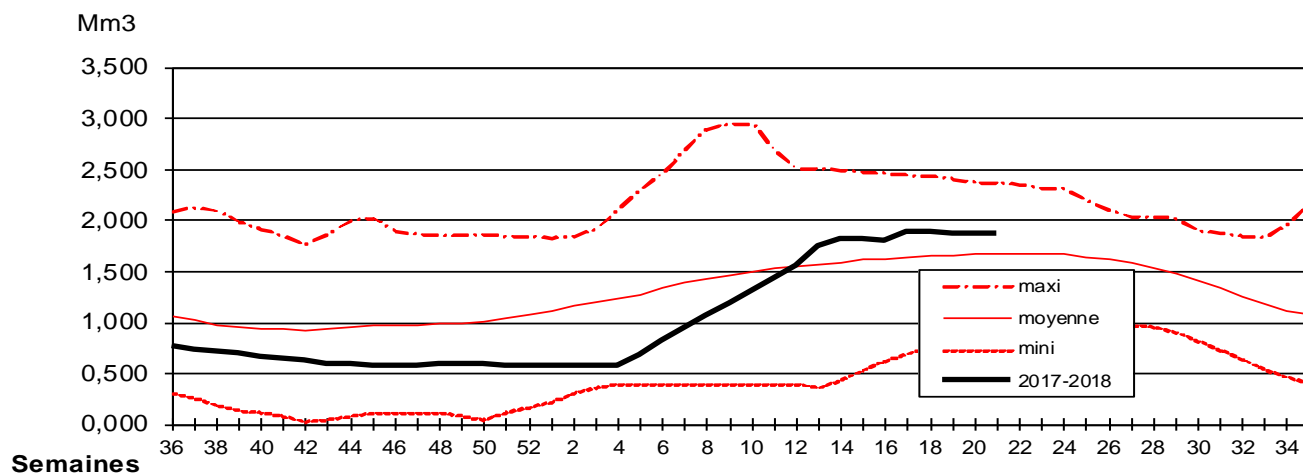
BARRAGE DE L'ALESANI

Période de référence : 1988 - 2016



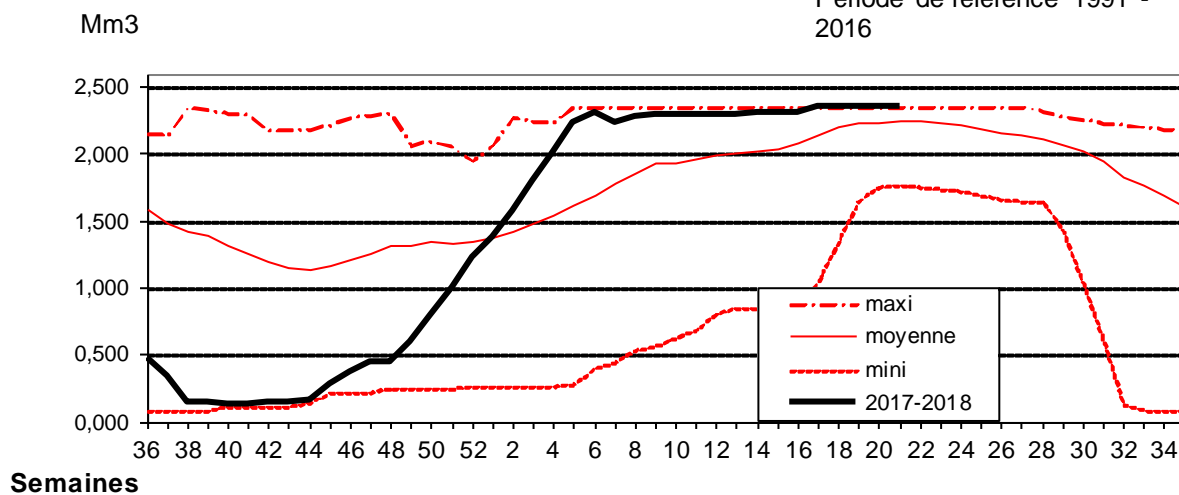
RESERVE DE PERI

Période de référence : 1988-2016



RESERVE DE BACCIANA

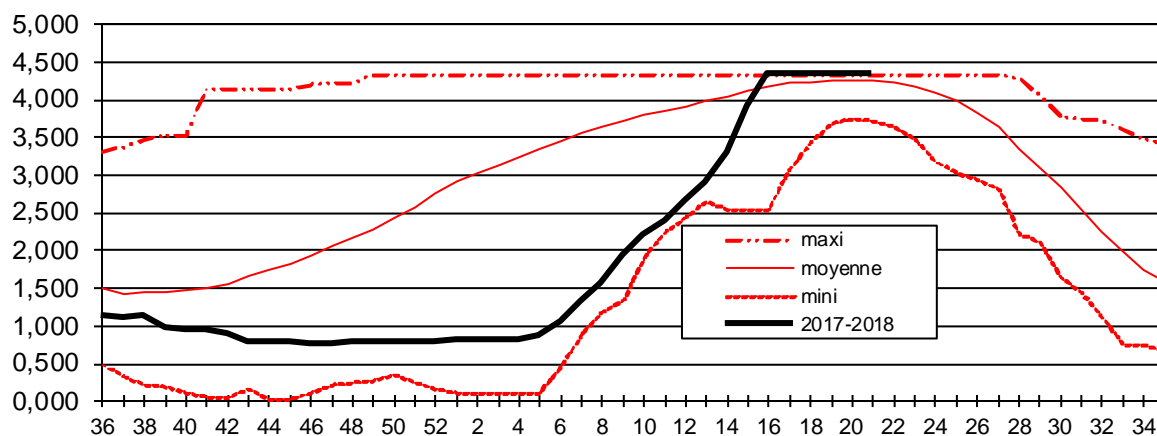
Période de référence 1991 - 2016



RESERVE DE TEPPE ROSSE

Période de référence 1987-2016

Mm3

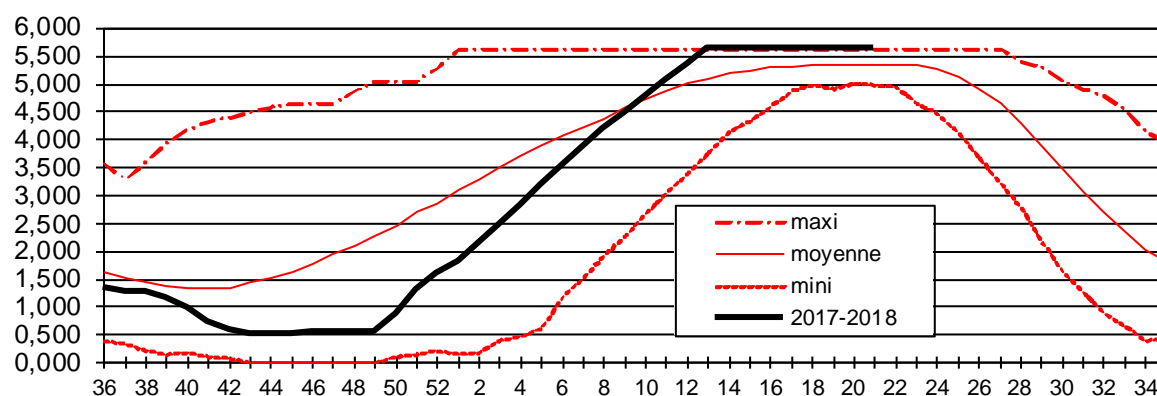


Semaines

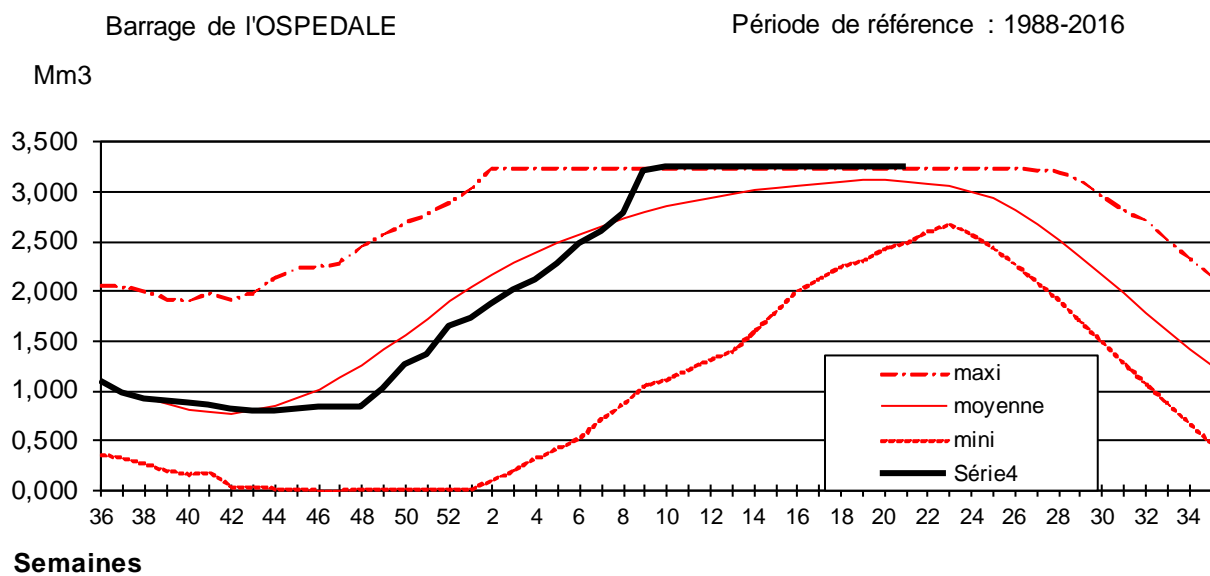
RESERVE D'ALZITONE

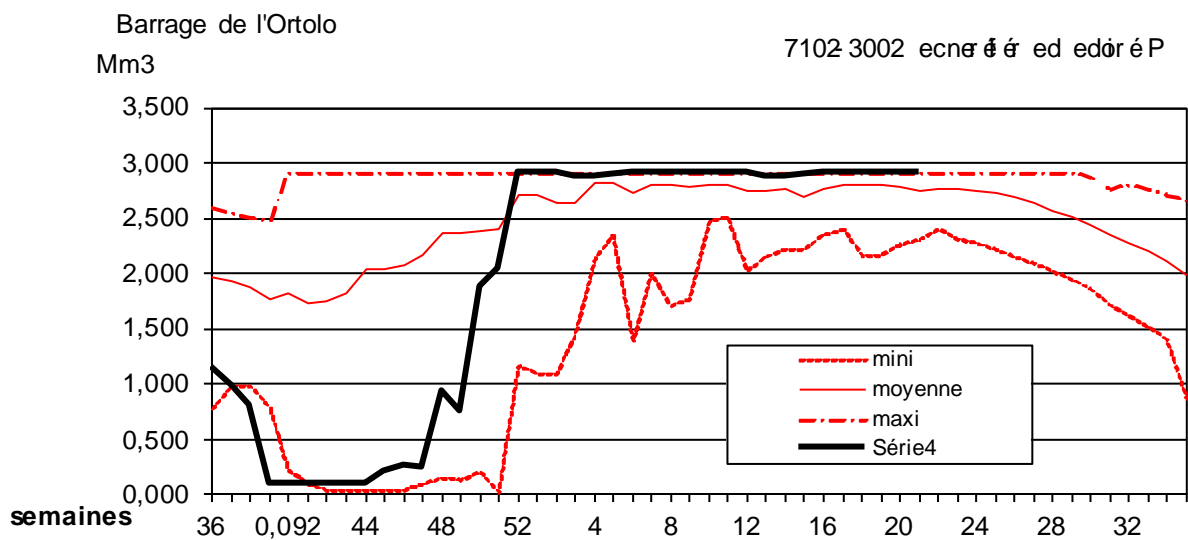
Période de référence 1987-2016

Mm3



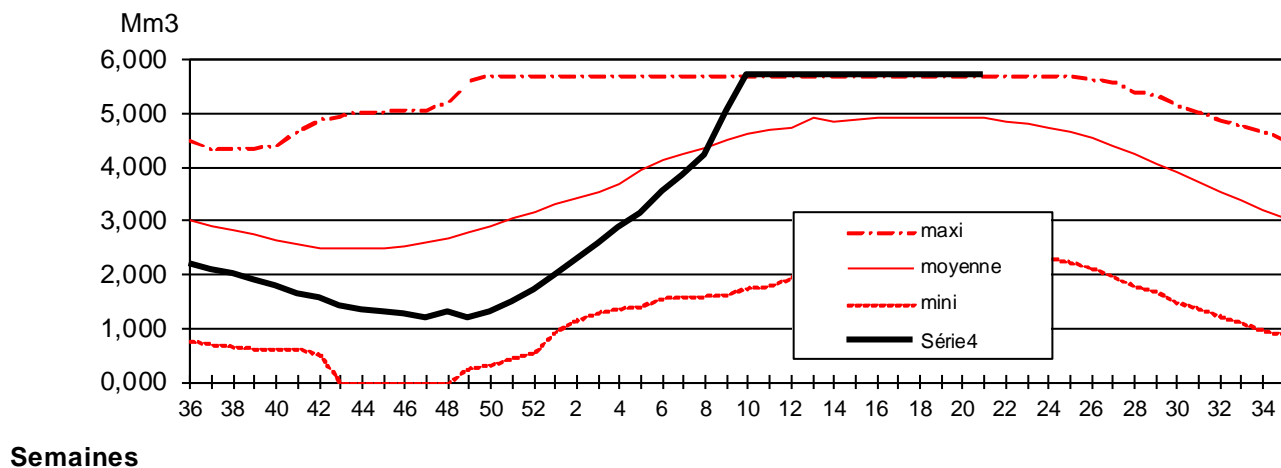
Semaines





Barrage de FIGARI

Période de référence : 1993 - 2016



5° - OBSERVATOIRE NATIONAL DES ETIAGES

Les informations sur la qualité des eaux et des milieux aquatiques sont consultables sur <http://www.corse.eaufrance.fr/index.php>

Des informations environnementales plus globales et sous forme cartographique sont consultables sous <http://observatoire.oec.fr/index.php>