



GRAND SITE DE LA CONCA D'ORU

Boucle cylo-piétonne

Notice paysagère



TRAIT D'UNION
connecteurs d'espaces
URBANISME // PAYSAGE // VRD

1. CADRAGE PAYSAGER ET RESPECT DU GRAND SITE

- 1.1/ Prise en compte des documents de cadrage
- 1.2/ Les enjeux paysagers
- 1.3/ Le projet paysager
- 1.4/ Les fiches actions du programme d'actions
- 1.5/ Fiche action 1.2.1 : soigner la qualité des routes
- 1.6 / Fiche action 1.2.4 : aménager les voies douces à venir
- 1.7/ Fiche Action 1.3.4 : restaurer et révéler la qualité des stette
- 1.8/ Fiche Action 1.3.6 : résorber les points noirs
- 1.9/ Cartographie générale des interventions

2. PRINCIPES PAYSAGERS DE L'AMENAGEMENT

- 2.1/ Les différentes séquences et typologies
- 2.2/ Les revêtements
- 2.3/ Les éléments de sécurisation
- 2.4 / La gestion des points noirs paysagers
- 2.5/ Les bordures
- 2.6 / Les murets en pierres sèches

3. PROJET D'AMÉNAGEMENT

- 3.1/ Secteur 3 - La promenade des goudiers
- 3.2/ Secteur 4 - La D81

4. PHOTOMONTAGES

- 4.1/ Les points de vue
- 4.2/ Photomontages

1/ CADRAGE PAYSAGER ET RESPECT DU GRAND SITE

1.1/ Prise en compte des documents de cadrage

Ce document vise à cadrer les intentions paysagères permettant de développer l'avant-projet de la boucle cyclo-touristique du Grand Site de France de la Conca d'Oru en Corse.

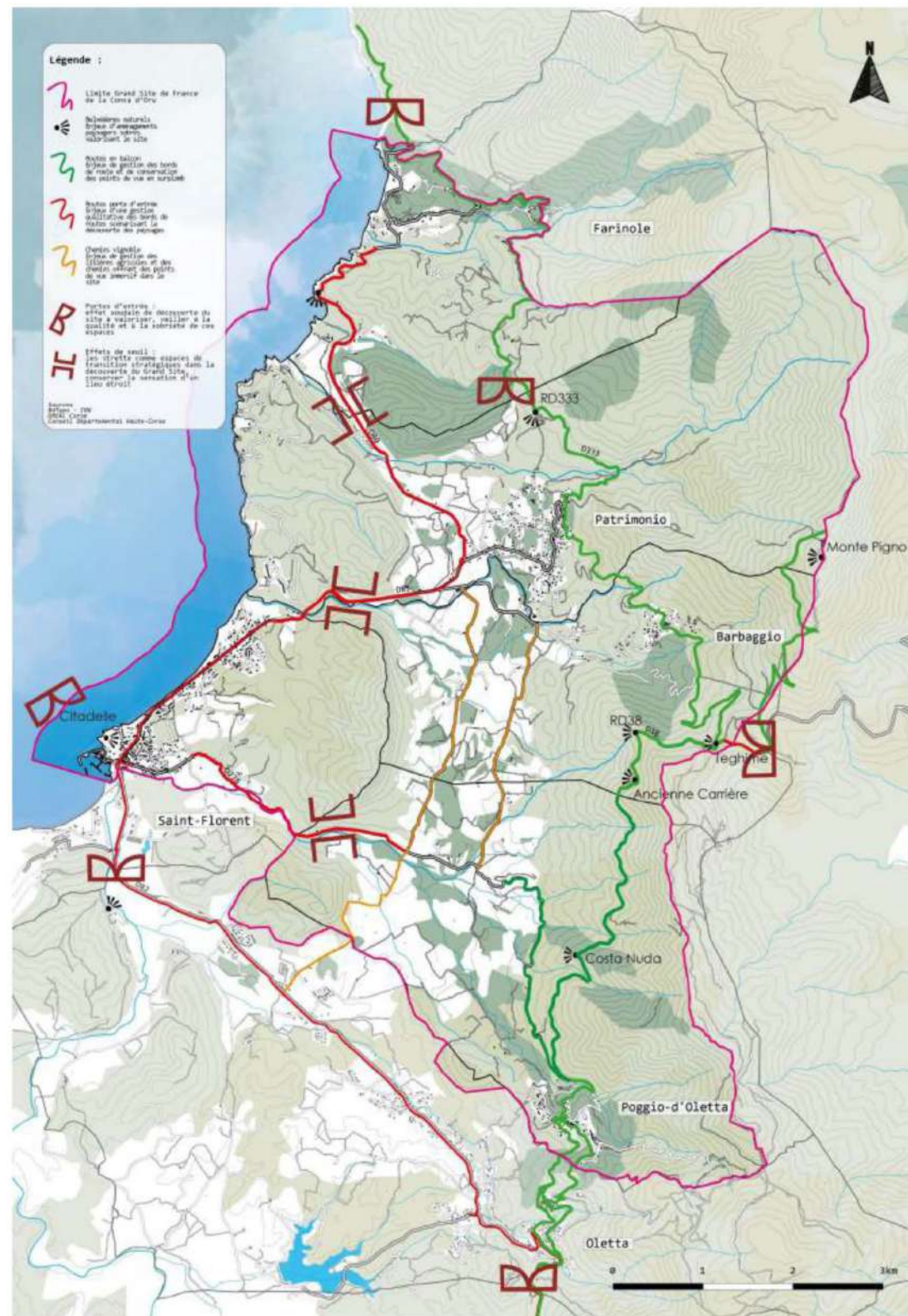
Les études préliminaires se sont appuyées sur l'étude de programmation définie dans le cadre du plan de déplacement. Ces études visaient à enterrer un tracé et une enveloppe financière estimative.

L'avant-projet doit donc maintenant être dessiné. Mais en amont de cette définition précise, ce document permet de synthétiser les différents points de vigilance à apporter, tout comme définir les axes de composition majeurs de l'infrastructure.

La première partie présente les documents de cadrage paysager existants (charte paysagère et enjeux paysager, programme d'action...) les points de vigilance et les orientations d'actions et de traitements communs au Grand Site.

1/ CADRAGE PAYSAGER ET RESPECT DU GRAND SITE

1.2/ Les enjeux paysagers



Ce territoire comporte des points de vigilance inscrits dans le projet paysager, des tendances susceptibles de porter atteintes à la qualité des paysages et à l'identité des lieux du Grand site de Conca d'Oru, vignoble de Patrimoine - golfe de Saint Florent :

- la tendance à l'homogénéisation viticole du paysage agricole ;
- la tendance à l'accentuation du phénomène de résidentialisation ;
- la tendance à la construction de bâtiments en rupture avec les caractéristiques architecturales locales et/ou mal intégrés au paysage ;
- la tendance à l'amplification des risques naturels, environnementaux et anthropiques ;
- la tendance à la multiplication des points noirs paysagers.

Le projet de réalisation de la boucle cyclo-touristique doit permettre non seulement de répondre à des besoins de mobilité locale et touristique, mais aussi doit permettre par la réalisation de travaux de restaurer et de résorber un maximum de points noirs. Dans le cadre des tendances identifiées, l'opération n'aura d'actions que sur la dernière tendance, celle déterminant la multiplication des points noirs paysagers.

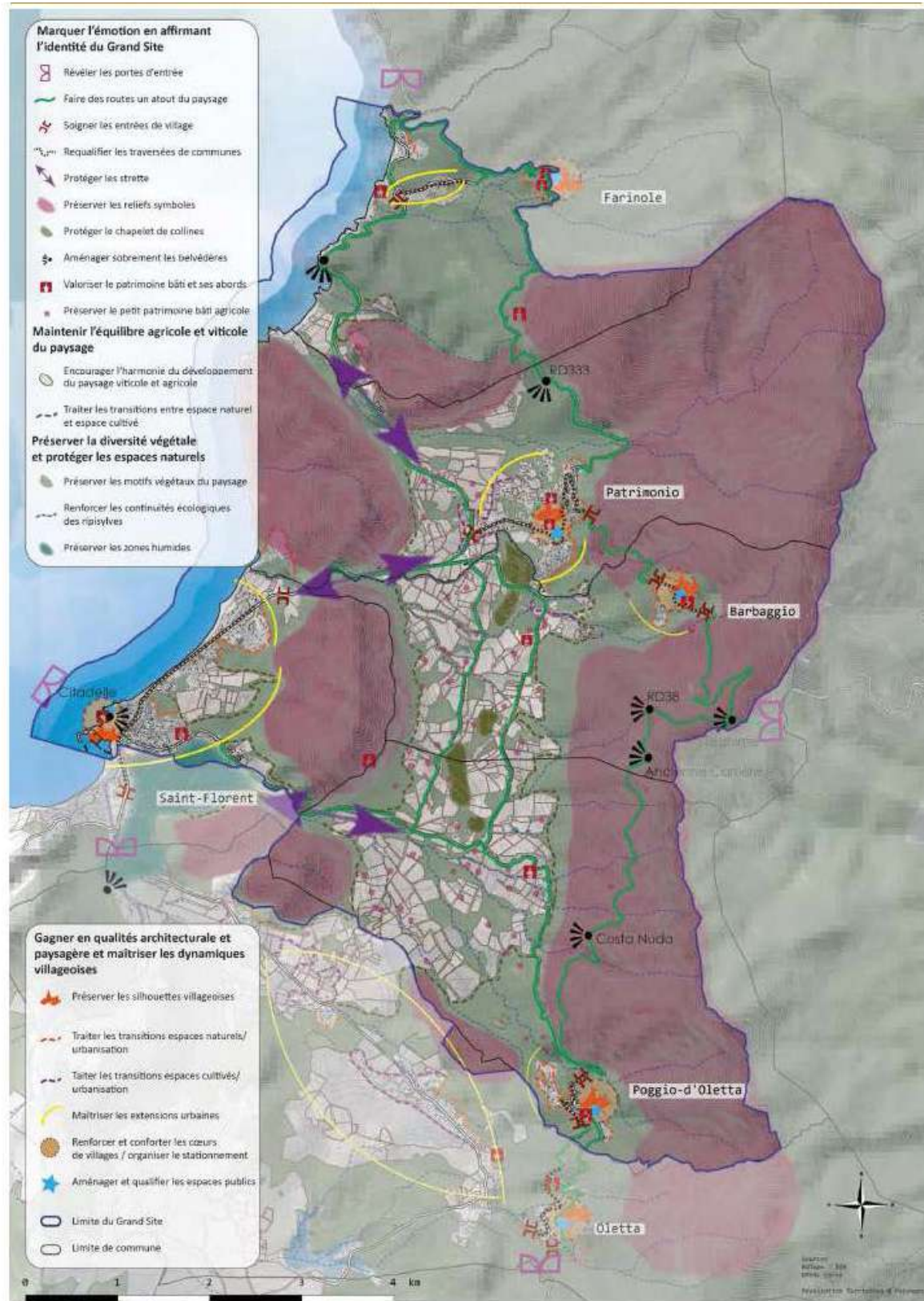
Dans ceci, sont notamment compris :

- des atteintes à la lecture du grand paysage (présence des réseaux aériens, points de collecte des déchets) ;
- des dégradations du paysage rapproché (état de dégradations portés au traitement des accotements).

Le projet devra donc permettre de résoudre au maximum dans le périmètre d'actions ces points noirs paysagers, et ne pas évidemment en créer de nouveaux, notamment par l'apport d'objets et d'éléments sécuritaires.

1/ CADRAGE PAYSAGER ET RESPECT DU GRAND SITE

1.3/ Le projet paysager



Les principes de gestion comportent des éléments communs à l'ensemble des Grands Sites de France :

- préserver l'esprit du lieu ;
- s'inscrire dans les valeurs du développement durable et de la transition écologique en prônant des actions de développement soucieuses de préserver les ressources locales et les composantes paysagères du Grand Site ;
- Etre en cohérence avec le cadre législatif et réglementaire en vigueur.

Nous pouvons apporter en plus des valeurs de renaturation et de restauration, ainsi qu'une frugalité et une humilité d'aménagement.

1/ CADRAGE PAYSAGER ET RESPECT DU GRAND SITE

1.4/ Les fiches action du programme d'action

Le programme d'actions, issus du diagnostic et des enjeux paysagers donne le cadre des actions à mettre en oeuvre dans tout projet. Il se décline en 5 orientations majeures, mais toutes ne concernent pas directement le projet de la boucle cyclo-touristique:

1 POUR RECONNAÎTRE ET PARTAGER CE PAYSAGE D'EXCEPTION MARQUER L'ÉMOTION EN AFFIRMANT L'IDENTITÉ DU GRAND SITE

recommandation 1 Susciter l'arrêt pour prendre le temps de la contemplation

FICHE ACTION 1.1.1
aménager sobrement les portes d'entrée du Grand site
Site pilote : col de Teghime et entrée sud d'Oletta
FICHE ACTION 1.1.2
révéler les belvédères

recommandation 2 Faire de chaque parcours une découverte du paysage

FICHE ACTION 1.2.1
Soigner la qualité des routes
FICHE ACTION 1.2.2
Qualifier les entrées de village
FICHE ACTION 1.2.3
traiter qualitativement les traversées de village
FICHE ACTION 1.2.4
aménager les voies douces à venir

recommandation 3 Faire rayonner les caractéristiques exceptionnelles du territoire

FICHE ACTION 1.3.1
entretenir les monuments remarquables
FICHE ACTION 1.3.2
recenser et restaurer à l'identique le patrimoine bâti agricole
FICHE ACTION 1.3.3
Soigner les abords des patrimoines bâtis protégé et non protégé
FICHE ACTION 1.3.4
restaurer et révéler la qualité des strette
Site pilote : stretta di U Pogghju
FICHE ACTION 1.3.5
Préserver les reliefs symboles
FICHE ACTION 1.3.6
résorber les points noirs

Fiches action à prendre en compte dans le cadre des travaux d'aménagement

2 POUR RÉPONDRE AUX BESOINS DE DÉVELOPPEMENT AGRICOLE EN COHÉRENCE AVEC L'ESPRIT DES LIEUX MAINTENIR L'ÉQUILIBRE AGRICOLE ET VITICOLE DU PAYSAGE

recommandation 1 Préserver la diversité de la mosaïque agricole

FICHE ACTION 2.1.1
Veiller à l'intégration paysagère des aménagements et des créations de parcelles agricoles
FICHE ACTION 2.1.2
entretenir et soigner les abords des parcelles agricoles
FICHE ACTION 2.1.3
intégrer et optimiser les chemins d'accès aux parcelles agricoles
FICHE ACTION 2.1.4
Qualifier et soigner les transitions entre espace cultivé / espace naturel / espace habité

recommandation 2 S'assurer de la cohérence patrimoniale des projets de constructions agricoles

FICHE ACTION 2.2.1
construire, étendre ou rénover un bâtiment lié ou nécessaire à l'activité agricole
FICHE ACTION 2.2.2
requalifier et rénover les bâtiments viticoles dans les villages
FICHE ACTION 2.2.3
Qualifier les abords des bâtiments agricoles

3 POUR GÉRER DES RISQUES NATURELS EN ACCORD AVEC LES QUALITÉS PATRIMONIALES DU SITE OPTIMISER LA GESTION DES RISQUES NATURELS EN PRÉSERVANT CONTINUITÉS ÉCOLOGIQUES ET ESPACES NATURELS

recommandation 1 Renforcer et utiliser les continuités écologiques pour limiter risques naturels et pollutions

FICHE ACTION 3.1.1
entretenir et maintenir la trame végétale du paysage agricole
Site pilote : Ferrale, piste haute du vignoble à Patrimoniu
FICHE ACTION 3.1.2
Valoriser et préserver la végétation au sein des villages
FICHE ACTION 3.1.3
entretenir et préserver les vallons, les zones humides et le littoral

recommandation 2 Intégrer les aménagements de gestion des risques naturels dans le paysage

FICHE ACTION 3.2.1
encourager la gestion soignée des bords des cours d'eau
FICHE ACTION 3.2.2
Intégrer les ouvrages de dFci au paysage
FICHE ACTION 3.2.3
intégrer les projets d'assainissement et de traitements des effluents dans le paysage

4 POUR FAIRE DU PAYSAGE BÂTI UNE COMPOSANTE PATRIMONIALE GAGNER EN QUALITÉ ARCHITECTURALE, PAYSAGÈRE ET MAÎTRISER LES DYNAMIQUES VILLAGEOISES

recommandation 1 Consolider et créer les singularités des trames villageoises

FICHE ACTION 4.1.1
Préserver et renforcer la silhouette des villages
FICHE ACTION 4.1.2
maîtriser et requalifier les extensions urbaines plus contemporaines
FICHE ACTION 4.1.3
traiter les transitions village / espace naturel, village / espace cultivé

recommandation 2 Conforter et restaurer les cœurs de villages

FICHE ACTION 4.2.1
Les maisons de maître (*I casamenti*)
FICHE ACTION 4.2.2
Les maisons de village (*E case*)
FICHE ACTION 4.2.3
Les immeubles faisant rue
FICHE ACTION 4.2.4
aménager et qualifier les espaces publics des cœurs de villages
FICHE ACTION 4.2.5
organiser le stationnement dans les cœurs de villages
FICHE ACTION 4.2.6
Les équipements collectifs actuels ou futurs

recommandation 3 Construire dans le respect du site

FICHE ACTION 4.3.1
L'habitat contemporain individuel implantation – volumétrie – morphologie...
FICHE ACTION 4.3.2
L'habitat collectif implantation – volumétrie – morphologie...
FICHE ACTION 4.3.3
Les aménagements légers du littoral
FICHE ACTION 4.3.4
Les aménagements liés à la fréquentation touristique

5 POUR METTRE EN ŒUVRE LE PROJET PAYSAGER FAIRE VIVRE LA CHARTE ET LA DÉCLINAISON DANS LES DOCUMENTS D'URBANISME

recommandation 1 Assurer l'animation de la Charte

FICHE ACTION 5.1.1
créer une page internet dédiée à la charte et l'alimenter
FICHE ACTION 5.1.2
définir un plan de diffusion de la charte tenant compte des différents publics
FICHE ACTION 5.1.3
communiquer sur la charte et sensibiliser le public à la préservation des qualités paysagères du Grand site

recommandation 2 Accompagner les acteurs pour une bonne prise en compte de la Charte

FICHE ACTION 5.2.1
Programmer la déclinaison de la charte dans les documents d'urbanisme des communes du Grand site
FICHE ACTION 5.2.2
conseiller et accompagner les porteurs de projet à travers une commission collégiale de concertation

recommandation 3 Évaluer la mise en œuvre de la Charte

FICHE ACTION 5.3.1
définir le système de suivi et d'évaluation de mise en œuvre de la charte

1/ CADRAGE PAYSAGER ET RESPECT DU GRAND SITE

1.5/ Fiche Action 1.2.1 : soigner la qualité des routes

MARQUER L'ÉMOTION EN AFFIRMANT L'IDENTITÉ DU GRAND SITE

FAIRE DE CHAQUE PARCOURS
UNE DÉCOUVERTE DU PAYSAGE

n°2

FICHE ACTION 1.2.1 Soigner la qualité des routes

CONTEXTE ET ENJEUX

Les routes du Grand site mettent en scène la découverte des paysages et participent à l'émotion ressentie. La qualité des aménagements et la gestion de leurs abords composent les premiers plans perçus. Ils concourent à la création du souvenir du territoire du Grand site et doivent à ce titre être soignés.



OBJECTIFS

- FAIRE DE LA ROUTE UN OUTIL DE DÉCOUVERTE DU PAYSAGE
- PRÉSERVER LA QUALITÉ VISUELLE DES PAYSAGES EN ÉVITANT DE SURCHARGER LES ABORDS DES ROUTES
- LUTTER CONTRE LE PHÉNOMÈNE DE DÉCHARGE SAUVAGE EN BORDS DE ROUTE

SECTEURS CONCERNÉS OU PRIORITAIRES

- Routes communales et départementales de l'ensemble du territoire, priorité sur les RD 38, 80, 81, 82, 238, 333.

ACTEURS CONCERNÉS

- Communes
- Dreal de Corse
- Collectivité de Corse
- OEC

FICHE ACTION 1.2.1 Soigner la qualité des routes

RÉGLEMENTATION

Travaux routiers en site classé

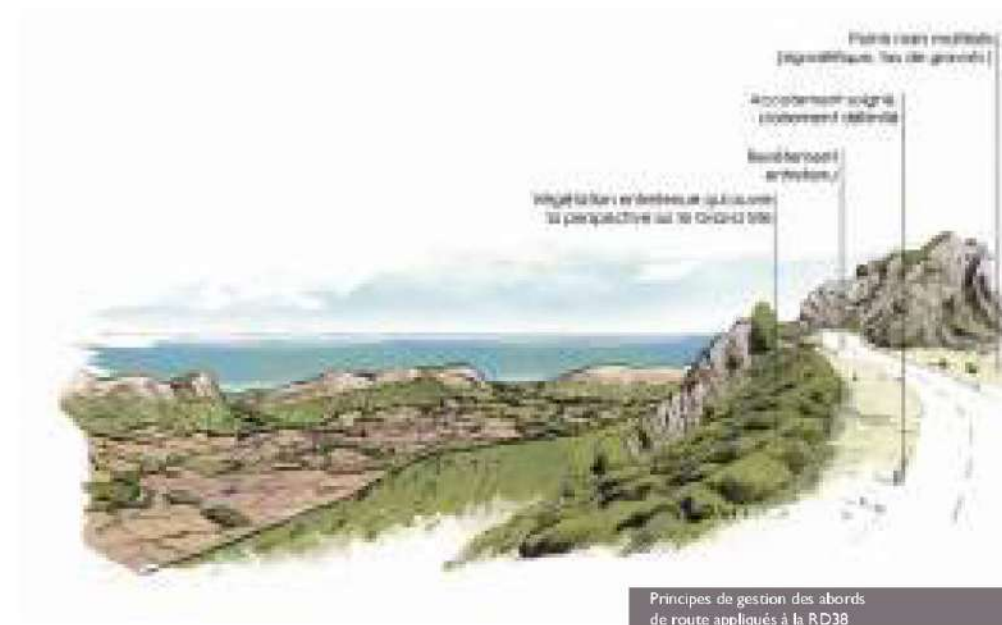
Article L. 341-2, en site classé, sont soumis à autorisation spéciale : la mise en sécurité des abords (glissières, têtes de pont, murets...), le réaménagement avec modification de l'aspect, l'abattage ou la suppression d'arbres en bord de route (isolé comme d'alignement).

Travaux de débroussaillage des abords en site classé

Article L. 341-2, en site classé, l'entretien écologique des abords de routes par débroussaillage et élagage relève de la gestion courante et ne nécessite pas de démarche particulière.

Dépôt d'ordures

Code pénal : il est puni de l'amende prévue pour les contraventions de la 3^e classe le fait de déposer, d'abandonner, de jeter ou de déverser, en lieu public ou privé, à l'exception des emplacements désignés à cet effet par l'autorité administrative compétente, des ordures, déchets, déjections, matériaux, liquides insalubres ou tout autre objet de quelque nature qu'il soit...



FICHE ACTION 1.2.1 Soigner la qualité des routes PRINCIPES D'ACTION

Qualifier les bords de routes

- Utiliser des matériaux locaux pour la sécurisation des bords de routes comme les murets de pierres avec joints serrés.
- Permettre à l'eau de s'évacuer et de s'infiltrer sur les accotements des routes.
- Bannir les caniveaux béton le plus possible en dehors de village.
- Végétaliser les délaissés routiers, lorsque ceux-ci permettent l'arrêt avec un panorama sur le Grand site, valoriser le délaissé en halte « minute » avec un revêtement perméable, une végétation entretenue des abords et, si nécessaire, un muret de sécurité.
- Éviter les glissières de sécurité en métal, si leur présence demeure une nécessité, privilégier le bois ou une peinture marron proche de la couleur des traitements corten.
- Entermer les réseaux aériens.
- Bannir les panneaux publicitaires.



1/ CADRAGE PAYSAGER ET RESPECT DU GRAND SITE

1.5/ Fiche Action 1.2.1 : soigner la qualité des routes

FICHE ACTION 1.2.1
Soigner la qualité des routes

Gérer la végétation en faveur du paysage

- **Gérer avec irrégularité de hauteur la végétation** afin d'offrir ponctuellement des vues sur le paysage
- **Ouvrir des vues** sur le paysage au niveau de secteur à moindre risque d'accident (éviter les virages dangereux, les secteurs de prise de vitesse importants...)
- **Conserver des arbres** de grands développement ponctuellement
- **Évacuer les déchets** de taille



Végétation dégagée offrant une vue remarquable sur le paysage



Végétation haute masquant le paysage dans un virage peu dangereux

FICHES ACTIONS COMPLÉMENTAIRES

- Fiche action 1.1.2**
Révéler les belvédères
- Fiche action 1.3.6**
Résorber les points noirs
- Fiche action 2.1.3**
Intégrer et optimiser les chemins d'accès aux parcelles agricoles
- Fiche action 3.2.2**
Intégrer les ouvrages de DFCI au paysage

22 CHARTRE PAYSAGÈRE ARCHITECTURALE ET ENVIRONNEMENTALE

PRECONISATION A EN TIRER

- Utiliser des matériaux locaux pour la sécurisation des bords de route comme les murets de pierre avec joints serrés
- Permettre à l'eau de s'évacuer et de s'infiltrer sur les accotements des routes
- Bannir les caniveaux béton le plus possible en dehors de village
- Éviter les glissières de sécurité en métal, et si leur présence demeure une nécessité privilégier le bois ou une peinture marron proche de la couleur des traitements corten
- Enterrer les réseaux aériens

1/ CADRAGE PAYSAGER ET RESPECT DU GRAND SITE

1.6/ Fiche Action 1.2.4 : aménager les voies douces à venir

MARQUER L'ÉMOTION EN AFFIRMANT L'IDENTITÉ DU GRAND SITE

FAIRE DE CHAQUE PARCOURS
UNE DÉCOUVERTE DU PAYSAGE

recommandation
n°2

FICHE ACTION 1.2.4

Aménager les voies douces à venir

CONTEXTE ET ENJEUX

Le maillage des routes et chemins du Grand site offre de réelles singularités et potentialités paysagères. En revanche, il présente un réel déficit tant en termes d'aménagements que de services pour les déplacements doux : absence de réseau d'itinéraires, vélos, transports collectifs... et services à créer (navettes, locations...)

cations de vélos, navettes, stationnements... Le Plan de déplacements doux du Grand site, en cours, a pour objectif de définir les actions à mener à court, moyen et long terme : itinéraires piétons, vélos, transports collectifs... et services à créer (navettes, locations...)



La D81 entre Patrimoni et San Fiorenzo, un axe stratégique reliant l'offre terre/mer



Les pistes du vignoble, un potentiel non-exploité pour la découverte du paysage rapproché

OBJECTIFS

- FAVORISER LA DÉCOUVERTE DU GRAND SITE
- PROMOUVOIR LES MODES DE DÉPLACEMENTS ALTERNATIFS À LA VOITURE
- SÉCURISER LES DÉPLACEMENTS PIÉTONS, CYCLISTES...
- HARMONISER LES AMÉNAGEMENTS
- DÉVELOPPER UN TOURISME DURABLE SUR LE GRAND SITE

SECTEURS CONCERNÉS

- Routes principales reliant les villages : D38, D81, D80, D82...
- Voies secondaires permettant de parcourir le Grand site : pistes vignoble...
- Traversées de villages

ACTEURS CONCERNÉS

- Syndicat mixte de gestion du Grand site
- Communes
- Communauté de communes
- Collectivité de Corse
- Agence d'aménagement durable, d'urbanisme et d'énergie de la Corse
- Office de tourisme intercommunal de San Fiorenzo/Saint-Florent, Nebbiu, Conca d'Oru

FICHE ACTION 1.2.4

Aménager les voies douces à venir

RÉGLEMENTATION

• Aménagements cyclables sur les communes littorales

Les aménagements cyclables peuvent être concernés par certaines dispositions de la loi Littoral, notamment lorsque les travaux concernent les espaces protégés proches du rivage ou remarquables du littoral. Il faut également signaler qu'un aménagement « rétro-littoral » est à privilégier, les parcours longeant la bande côtière devant être réservés aux piétons, en particulier au travers de la servitude de passage des piétons le long du littoral (art L.160-6 du code de l'Urbanisme).

• Aménagement et équipement d'itinéraires au sein du site classé

Dans un site classé, toute modification de l'état ou de l'aspect du site est soumise à autorisation spéciale, de niveau ministériel ou préfectoral, en fonction de la nature des travaux. Ce type d'espace n'a pas vocation à recevoir de voies nouvelles et l'autorisation d'en aménager doit rester exceptionnelle.

Il est impératif de ne pas attendre le stade de l'autorisation de travaux, lorsque tous les choix sont effectués, pour consulter la Dreal. Des contacts doivent être pris dès l'amont du projet, au moment où commence la réflexion sur le principe de l'itinéraire et le choix de tracé.

• Aires de stationnement en site classé

Les aires de stationnement ouvertes au public sont soumises à permis d'aménager, quelle que soit leur importance (articles R. 421-19 et R. 421-20 du code de l'Urbanisme).

MOYENS ET OUTILS À ACTIONNER

• Plan départemental des itinéraires de promenade et de randonnée (PDIPR)

La loi n°83-663 du 22 juillet 1983 donne compétence à chaque Conseil départemental pour établir, en application de l'article L361-1 du code de l'Environnement, le Plan départemental des itinéraires de promenade et de randonnée (PDIPR) qui recense des itinéraires ouverts à la randonnée pédestre, et éventuellement équestre et VTT.

Les PDIPR doivent « favoriser la découverte de sites naturels et de paysages ruraux en développant la pratique de la randonnée ». Jusqu'à ce jour, il n'existe pas de PDIPR pour la Haute-Corse.

Avec la fusion des collectivités corse, la Collectivité de Corse est désormais compétente en matière de PDIPR. Une concertation avec le Grand site sera à engager au moment de son élaboration.

FICHE ACTION 1.2.3 Aménager les voies douces à venir

PRINCIPES D'ACTION

Revêtement

- Choisir le type de revêtement selon les trois objectifs-clefs : respect de la qualité patrimoniale du site, usages de la voie, entretien et pérennité dans une logique de développement durable.
- Pour les sentiers pédestres : privilégier un revêtement naturel (ex : terre, herbe fauchée, pierre).
- Pour les itinéraires cyclables : opter pour des revêtements perméables, stabilisés simples (sables, calcaires ou graves compactés, stabilisés).
- Proscrire les stabilisés à liants polymères, les revêtements liés (enrobé, bicouche, béton) incompatibles avec la valeur patrimoniale du site.
- Privilégier l'approvisionnement en matériaux par des carrières locales
- Soigner les bordures/accotements des voies (projections lors de la pose...), éviter les bordures béton.
- Pour les bandes cyclables sur route, choisir des marquages aux teintes neutres (beige, marron...).
- Se référer au cahier de recommandations pour la réalisation d'aménagements cyclables dans les espaces protégés (MeddTL).



Revêtement perméable en stabilisé calcaire



Bande cyclable en beige



Revêtement bois en milieu humide

Signalétique

- Remplacer ou supprimer les panneaux obsolètes ou dégradés.
- Prévoir une signalétique directionnelle conforme aux chartes officielles (charte départementale, FFRP, signalisation de police ou de jalonnement des itinéraires cyclables...).
- Installer une signalétique conforme au schéma directeur de la signalétique et à la charte du Grand site.
- Se limiter aux indications indispensables, en matière de signalisation directionnelle et de police.
- Limitier les panneaux d'information et les positionner dans ou à proximité des hameaux et villages, aux aires de parking, haltes... Certains peuvent être assimilés à de la publicité, laquelle est strictement interdite en site classé.



Signalétique directionnelle voie cyclable Marais poitevin

1/ CADRAGE PAYSAGER ET RESPECT DU GRAND SITE

1.6/ Fiche Action 1.2.4 : aménager les voies douces à venir

FICHE ACTION 1.2.4

Aménager les voies douces à venir

Aménagements annexes

- **Proscrire les enrobés pour les aires de stationnement**, préférer des matériaux perméables (stabilisés).
- **Limiter le nombre et l'emprise des aménagements annexes** (aires de repos, de stationnement) et veiller à leur intégration paysagère (mobilier bois, pierre, accompagnement végétal...).
- **Préserver et mettre en valeur les structures paysagères existantes**
- **Limiter le nombre de poubelles** si leur gestion risque d'être complexe pour éviter toute accumulation de débris.
- **Limiter la mise en œuvre de mobilier issu de gammes banalisantes.**



Mobilier en pierre de taille



Emmarchement en bois. Un emmarchement en pierre est également possible.

PRECONISATION A EN TIRER

- Choisir le type de revêtement selon le respect de la qualité patrimoniale du site, les usages de la voie et l'entretien / pérennité dans une logique de développement durable
- Opter pour des revêtements perméables, stabilisés simples (sables, calcaire ou graves compactés, stabilisés)
- Proscrire les stabilisés à liants polymères et revêtements liés incompatibles avec la valeur patrimoniale du site
- Privilégier l'approvisionnement en matériaux par des carrières locales
- Soigner les bordures et accotements des voies en évitant notamment les bordures béton
- Pour les bandes cyclables sur route, choisir des marquages aux teintes neutres (beige, marron)
- Prévoir une signalétique conforme au schéma directeur de la signalétique et à la charte du Grand site
- Limiter les panneaux d'information
- Limiter le nombre et l'emprise des aménagements annexes et veiller à leur intégration paysagère

FICHES ACTIONS COMPLÉMENTAIRES

Fiche action 1.1.2

Révéler les belvédères

Fiche action 1.2.1

Soigner la qualité des routes

Fiche action 1.3.4

Restaurer et révéler la qualité des stettes

Fiche action 4.2.4

Aménager et qualifier les espaces publics des cœurs de villages

Fiche action 4.2.5

Organiser le stationnement dans les cœurs de villages

Fiche action 4.3.4

Les aménagements liés à la fréquentation touristique

1/ CADRAGE PAYSAGER ET RESPECT DU GRAND SITE

1.7/ Fiche Action 1.3.4 : restaurer et révéler la qualité des strette

recommandation
n°3

MARQUER L'ÉMOTION EN AFFIRMANT L'IDENTITÉ DU GRAND SITE
FAIRE RAYONNER LES CARACTÉRISTIQUES
EXCEPTIONNELLES DU TERRITOIRE

FICHE ACTION 1.3.4

Restaurer et révéler la qualité des strette

Site pilote : stretta di U Poghju

CONTEXTE ET ENJEUX

Les strette sont l'articulation paysagère entre deux composantes du Grand site de Conca d'Oru. Au-delà de leur spécificité géologique particulièrement rare, elles sont des espaces stratégiques pour le site car elles participent dans un sens comme dans l'autre à la mise en scène du paysage. Leur

valorisation reste donc un enjeu majeur pour le Grand site. Celle-ci passe par des aménagements soignés (limites de propriétés, dimensionnement des voies, qualité de la végétation...) en lien avec une dynamisation de l'élevage et de l'agriculture dans ces secteurs.



Stretta du Fium'Albinu : depuis Patrimoniu vers le littoral



Stretta di u Poghju : depuis San Fiurenzu vers le vignoble

OBJECTIFS

- VEILLER À CE QUE LES STRETTE DEMEURENT DES LIEUX DE HAUTE QUALITÉ PAYSAGÈRE
- MAINTENIR LE RÔLE DES STRETTE COMME LIEN DE TRANSITION ENTRE LITTORAL ET VIGNOBLE
- VEILLER À CE QUE LES STRETTE SOIENT UN OUTIL PARTICIPANT À LA CRÉATION DU SOUVENIR DU GRAND SITE

SECTEURS CONCERNÉS

- Stretta de u Poghju,
- Stretta de a Strutta,
- Stretta du Fium'Albinu

ACTEURS CONCERNÉS

- Communes
- Habitants
- Agriculteurs
- Syndicat mixte
- Collectivité de Corse

FICHE ACTION 1.3.4

Restaurer et révéler la qualité des strette

RÉGLEMENTATION

• Construction en site classé

Permis de construire, d'aménager, article L 341-2 du code de l'Environnement : en site classé, les travaux soumis à permis de construire, d'aménager ou de démolir au titre du code de l'Urbanisme sont également soumis à autorisation spéciale du ministre chargé des sites, après avis de la commission départementale de la nature, des paysages et des sites.

• Édification de clôture en site classé

L'article R. 421-12 du code de l'Urbanisme prévoit que doit être précédée d'une « demande de non opposition à déclaration préalable » l'édification d'une clôture située dans un site classé.

• Abattage d'arbres en site classé

En site classé, la coupe ou l'abattage d'arbres isolés ou groupe d'arbres participant au caractère pittoresque des lieux, ou présentant un intérêt botanique ou historique, ainsi que l'abattage d'arbres d'alignement, sont soumis à autorisation spéciale du ministre chargé des sites.

• Réseaux aériens en site classé

Article L 341-2 du code de l'Environnement : les lignes ou réseaux électriques ou téléphoniques nouveaux doivent obligatoirement être enfouis.

• Abords de cours d'eau

Zone non traitée (ZNT) : bande de terrain le long d'un cours d'eau qui ne peut recevoir aucune application directe de produit phytosanitaire. La présence d'un Dispositif végétalisé permanent (DVP) comme une haie peut, sous certaines conditions, réduire la distance de la ZNT.

• Défrichement

« Le défrichement consiste à mettre fin à la destination forestière d'un terrain, en détruisant son état boisé ». La destruction accidentelle ou volontaire du boisement ne fait pas disparaître la destination forestière du terrain, en cas de replantation ou régénération naturelle (il ne s'agit alors pas de défrichement, mais de déboisement). L'autorisation de défrichement concerne les forêts possédées par un particulier, un agriculteur, une collectivité territoriale ou autre personne morale.

L'autorisation de défrichement est obligatoire lorsqu'il peut entraîner : la destruction totale des arbres et des souches (coupe rase), avec un changement d'affectation des sols ; le maintien temporaire de l'état boisé, avec suppression de la destination forestière du terrain (installation d'un camping ou d'un golf par exemple).

L'état boisé est une constatation de fait et non de droit, ce ne sont pas les différents classements (cadastre ou documents d'urbanisme) qui l'établissent. Si le déboisement a pour but une exploitation arboricole (arbres fruitiers, sapins de Noël...), il y a changement de destination (on passe d'une destination forestière à une destination agricole), il y a donc nécessité d'obtenir une autorisation de défrichement.

L'autorisation est obligatoire pour les particuliers, les collectivités, les personnes morales. L'État est également soumis à cette réglementation lorsque les terrains à défricher ne lui appartiennent pas.

MOYENS ET OUTILS À ACTIONNER

• **Art L. 113-1 code de l'Urbanisme - Espace Boisé Classé (EBC) :** La loi paysage de 1993 permet aux communes d'inscrire un arbre, même isolé, dans leur PLU comme élément paysager à protéger. Peuvent faire partie des EBC : bois, parcs, arbres isolés, haies, alignements. Tout abattage est soumis à autorisation du maire.

• Article L. 151-19 code de l'Urbanisme

le règlement du PLU peut identifier et localiser les éléments de paysage à protéger, à conserver, à mettre en valeur ou à requalifier pour des motifs d'ordre culturel, historique ou architectural et définir, le cas échéant, les prescriptions de nature à assurer leur préservation leur conservation ou leur restauration.

• **Bail rural environnemental Art. L411-27 du code Rural et de la pêche maritime** Il permet au propriétaire du bien de prendre certaines dispositions afin que l'exploitation de son terrain soit toujours respectueuse de l'environnement.

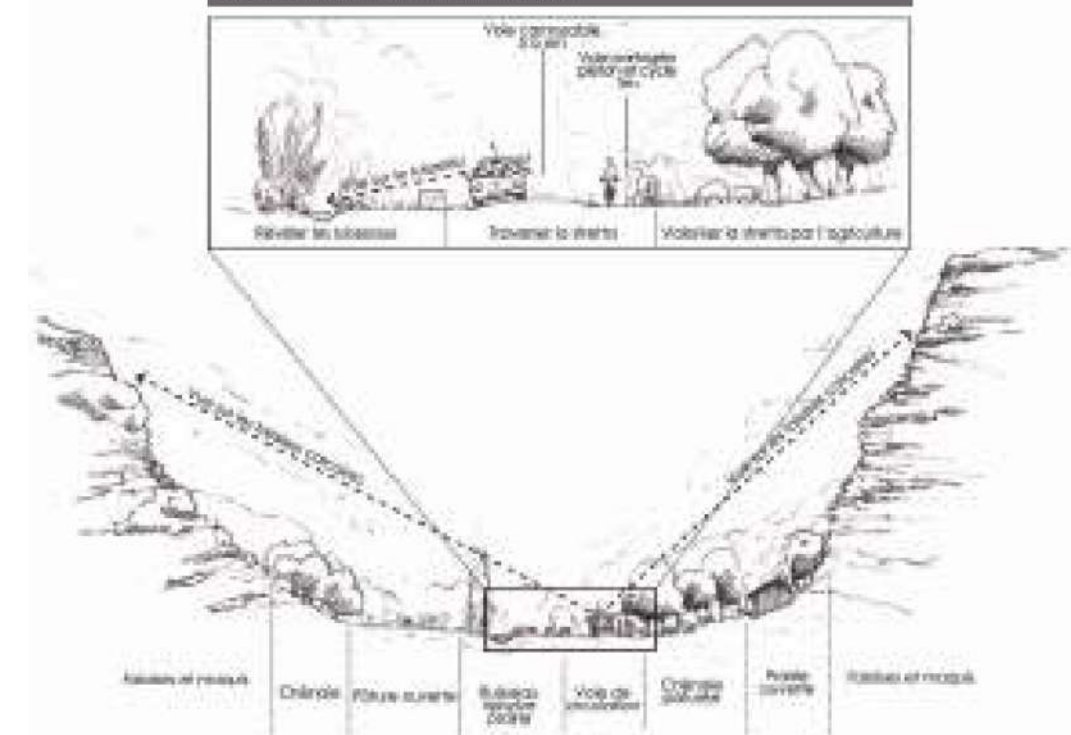
FICHE ACTION 1.3.4 Restaurer et révéler la qualité des strette

PRINCIPES D'ACTION

Conserver la sensation d'étroitesse de la stretta

- Conserver un espace très découpé longitudinalement renforçant la sensation d'étroitesse.
- Veiller à un sobre dimensionnement des voies de circulation.
- Viser la sobriété dans le partage des voies de circulation en privilégiant le plus possible la circulation partagée (motorisée, piétonne, cycles...).
- Offrir une expérience agréable de la traversée de la stretta en permettant une déambulation apaisée de celle-ci.
- Reinvestir les délaissés et friches pour magnifier les strette : remise en pâturage, espace de pause...

Site pilote : stretta di U Poghju, de la mer au vignoble.




1/ CADRAGE PAYSAGER ET RESPECT DU GRAND SITE

1.7/ Fiche Action 1.3.4 : restaurer et révéler la qualité des strette

FICHE ACTION 1.3.4
Restaurer et révéler la qualité des strette

Viser la qualité esthétique des strette

- **Révéler les particularités des strette** : vues sur les falaises, ruisseaux à proximité, élevage sous chênaies...
- **Veiller à la qualité des clôtures** : fils et grillages tendus, abandonner les palettes.
- **Veiller à la qualité des constructions existantes** : qualité des façades, rangement du matériel agricole ; et éviter les constructions nouvelles (pérennes comme saisonnières).
- **Veiller à la dépose désordonnée de gravats, matériaux et déchets.**
- **Enterrer les réseaux électriques.**
- **Mettre en valeur le petit patrimoine des strette.**
- **Permettre la découverte** de la stretta (approcher le ruisseau, lieux de pause...).



Prendre le temps de vivre l'expérience paysagère d'une traversée de stretta

PRECONISATION A EN TIRER

- Veiller à un sobre dimensionnement des voies de circulation
- Viser la sobriété dans le partage des voies de circulation en privilégiant le plus possible la circulation partagée
- Enterrer les réseaux électriques
- Permettre la découverte de la stretta

FICHES ACTIONS COMPLÉ MENTAIRES

Fiche action 1.2.1

Soigner la qualité des routes

Fiche action 1.3.6

Résorber les points noirs

Fiche action 2.1.2

Entretenir et soigner les abords des parcelles agricoles

1/ CADRAGE PAYSAGER ET RESPECT DU GRAND SITE

1.8/ Fiche Action 1.3.6 : résorber les points noirs

recommandation n°3

MARQUER L'ÉMOTION EN AFFIRMANT L'IDENTITÉ DU GRAND SITE

FAIRE RAYONNER LES CARACTÉRISTIQUES EXCEPTIONNELLES DU TERRITOIRE

FICHE ACTION 1.3.6

Résorber les points noirs

CONTEXTE ET ENJEUX

Les routes en balcon comme les haltes au cœur des villages ou les abords de monuments valorisent la découverte du Grand site par de nombreux points de vue et perspectives. Leur premier plan est parfois

peu soigné et la présence d'éléments à faible valeur patrimoniale (réseau aérien, points de collecte, signalétique, dépôts sauvages...) porte atteinte à la perception des paysages et à la qualité des lieux.



OBJECTIFS

- PRÉSERVER LA QUALITÉ PAYSAGÈRE DU GRAND SITE
- RÉDUIRE LES ATTEINTES PAYSAGÈRES ET LES POLLUTIONS VISUELLES
- SOIGNER LA DÉCOUVERTE DU GRAND SITE
- DÉGAGER LES PERSPECTIVES SUR LE PAYSAGE DU GRAND SITE

SECTEURS CONCERNÉS OU PRIORITAIRES

Cœur et entrées de Patrimoine,
San Fiorenzo/Saint-Florent, Oletta...
Abords des monuments
Traversées des stettes
Abords de routes (D38, D82...)

- ACTEURS CONCERNÉS
- Communes
 - Communauté de communes
 - Syndicat mixte
 - Dreal de Corse
 - Propriétaires privés, habitants
 - Syndicat Intercommunal d'électrification et d'éclairage public de la Haute-Corse (SIEEP)
 - Office de l'environnement de la Corse
 - DDTM de Haute-Corse

FICHE ACTION 1.3.6

Résorber les points noirs

RÈGLEMENTATION

• Pouvoir de police - Dépôts sauvages

Tout dépôt de déchets (dont les abandons d'épaves) est interdit sur l'espace public et sur le terrain d'autrui. Art. R.632-1 et 635-8 du code Pénal
Le pouvoir de police administrative des dépôts sauvages relève du maire. Celui-ci doit mettre en demeure l'auteur du dépôt, ou à défaut, le propriétaire du terrain, d'évacuer et d'éliminer de façon conforme les déchets. Si la mise en demeure n'est pas respectée, le maire peut réaliser les travaux d'office aux frais du contrevenant. Cf. L.541-3 du code de l'Environnement.
En outre, la gendarmerie et les services spécialisés de police de l'environnement peuvent dresser un procès-verbal lorsque l'auteur du dépôt a pu être identifié.

• Publicité interdite au sein du site classé

Dans les sites classés, la loi interdit toute publicité que ce soit hors ou en agglomération. Article L. 581-4 du code de l'Environnement.
Les préenseignes, même dérogatoires, sont également interdites en site classé depuis le 13 juillet 2015.

• Réseau aérien au sein du site classé

Sur le territoire d'un site classé, il est fait obligation d'enfouissement des réseaux électriques ou téléphoniques ou, pour les lignes électriques d'une tension inférieure à 19000 volts, d'utilisation de techniques de réseaux torsadés en façade d'habitation, lors de la création de lignes électriques nouvelles ou de réseaux téléphoniques nouveaux. Article L341-11 du code de l'Environnement.
La dépose, l'enfouissement d'une ligne existante ou enfouissement d'une ligne nouvelle sont soumis à autorisation spéciale au titre du site classé.

MOYENS ET OUTILS À ACTIONNER

• Orientations d'aménagement et de programmation (OAP) dans les PLU

Les OAP constituent un élément spécifique du dossier de Plan local d'urbanisme. Définies à l'article L. 151-7 du code de l'Urbanisme, elles peuvent, dans le respect des orientations définies par le projet d'aménagement et de développement durable, « définir les actions et opérations nécessaires pour mettre en valeur l'environnement, notamment les continuités écologiques, les paysages, les entrées de villes et le patrimoine, lutter contre l'insalubrité, permettre le renouvellement urbain et assurer le développement de la commune ».

FICHE ACTION 1.3.6 Résorber les points noirs

PRINCIPES D'ACTION

Points de collecte

- Éviter l'implantation des points de collecte à proximité de haltes, points de vue
- Intégrer les points de collecte (palissade en pierre, conteneurs enterrés...).
- Engager une réflexion à l'échelle du Grand site pour une harmonisation des mobiliers.



Dépôts sauvages

- Recenser/cartographier les dépôts sauvages et mettre en place un suivi.
- Organiser l'enlèvement des dépôts (identification de la propriété foncière...).
- Programmer des campagnes de nettoyage collectives mobilisant les habitants.
- Communiquer auprès des habitants (bulletins communaux, site internet) sur les modalités d'enlèvement des ordures et apports volontaires en déchetterie.
- Soigner la signalisation d'interdiction.



Réseau aérien

- Poursuivre l'enfouissement des réseaux aériens engagé avec le SIEEP de Haute-Corse.
- Favoriser l'insertion des équipements techniques (poste de livraison, armoires de commandes, coffrets électriques...): parement en pierre, accompagnement végétal d'essences locales en évitant l'effet d'écran visuel



1/ CADRAGE PAYSAGER ET RESPECT DU GRAND SITE

1.8/ Fiche Action 1.3.6 : résorber les points noirs

FICHE ACTION 1.3.6 Résorber les points noirs



Signalétique

- Enlever les panneaux obsolètes, détériorés ou en infraction (pré-enseignes...).
- Harmoniser la signalétique (cf. Charte signalétique du Grand site).
- Respecter la réglementation en matière de signalétique.



PRECONISATION A EN TIRER

- Intégrer les points de collecte (palissade en pierre, conteneurs enterrés...)
- Engager une réflexion à l'échelle du Grand Site pour une harmonisation des mobiliers
- Poursuivre l'enfouissement des réseaux aériens engagé avec le SIEEP de Haute Corse
- Harmoniser la signalétique en fonction de la charte signalétique du Grand Site

FICHES ACTIONS COMPLÉ MENTAIRES

Fiche action 1.2.1

Soigner la qualité des routes

Fiche action 1.2.1

Qualifier les entrées de villages

Fiche action 1.3.3

Soigner les abords des patrimoines bâtis

Fiche action 1.3.4

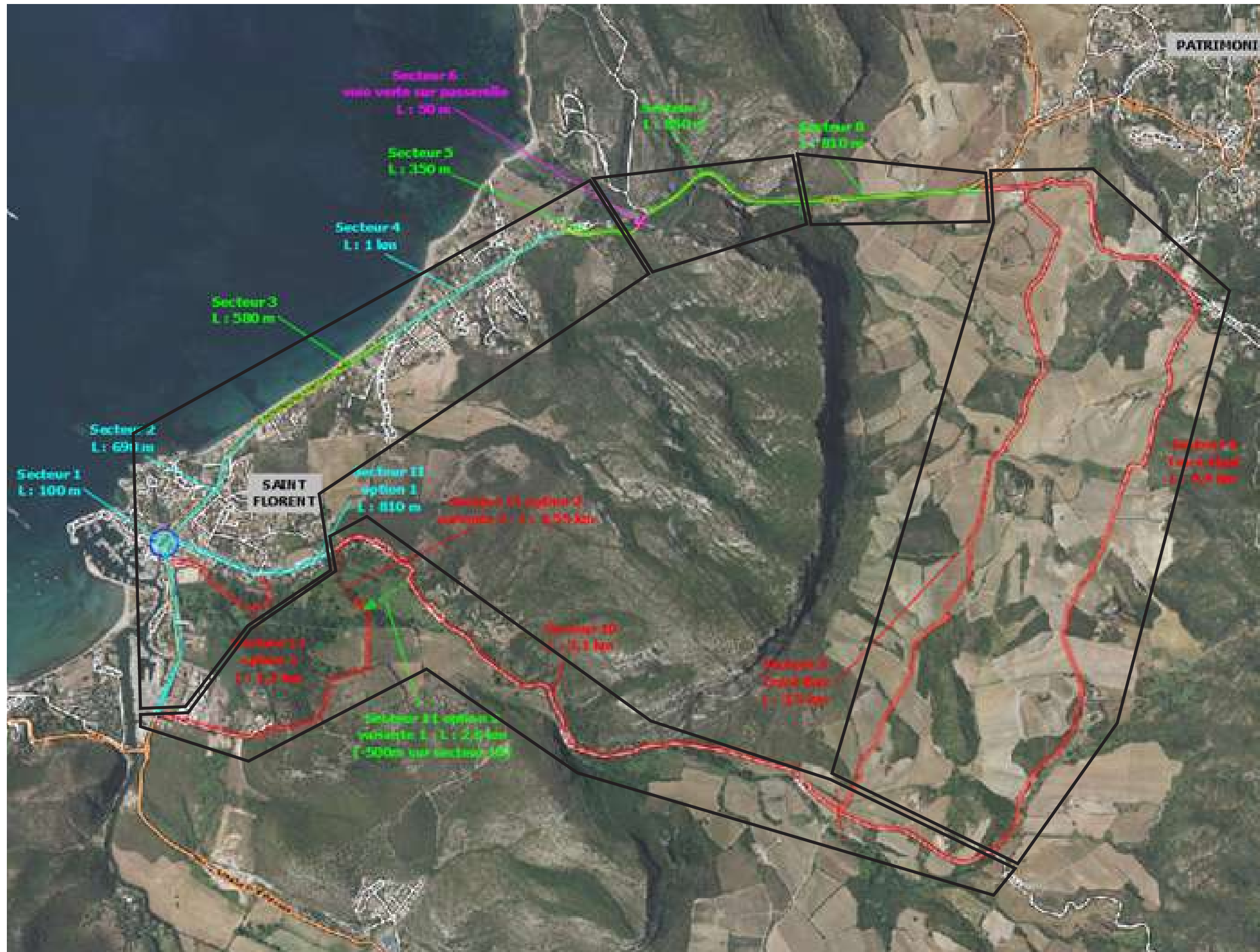
Restaurer et révéler la qualité des stettes

Fiche action 4.2.4

Aménager et qualifier les espaces publics des cœurs de villages

1/ CADRAGE PAYSAGER ET RESPECT DU GRAND SITE

1.9/ Cartographie générale des interventions



11 secteurs différents :

- Les secteurs 1, 2, 3, 4 et 5 : secteurs présentant des problématiques urbaines liées à Saint Florent ;
- Les secteurs 6 et 7 : secteurs très contraints et à forte sensibilité paysagère car traversant une strutta ;
- Le secteur 8 : peu de problématique et de sensibilité, secteur très ouvert et longeant la RD, mais à forte emprise visuelle lointaine ;
- Le secteur 9 : secteur présentant une boucle dans la plaine viticole, à forte sensibilité visuelle et paysagère ;
- Le secteur 10 : retour vers Saint Florent par un passage dans une strutta mais moins sensible paysagèrement et visuellement que la strutta nord ;
- Le secteur 11 : seul secteur présentant des variantes de tracés, faisant le lien entre la sortie de la strutta et l'entrée de Saint Florent.

Ces différents secteurs présentent tous des problématiques et des enjeux différents. Cependant, au regard des points de vigilance énoncés dans les documents de cadrage paysager, et de l'adaptation au site et à l'usage d'une promenade modes doux (vélos / piéton), certains éléments doivent être des liants paysagers autant de l'infrastructure que du paysage et de sa valorisation.

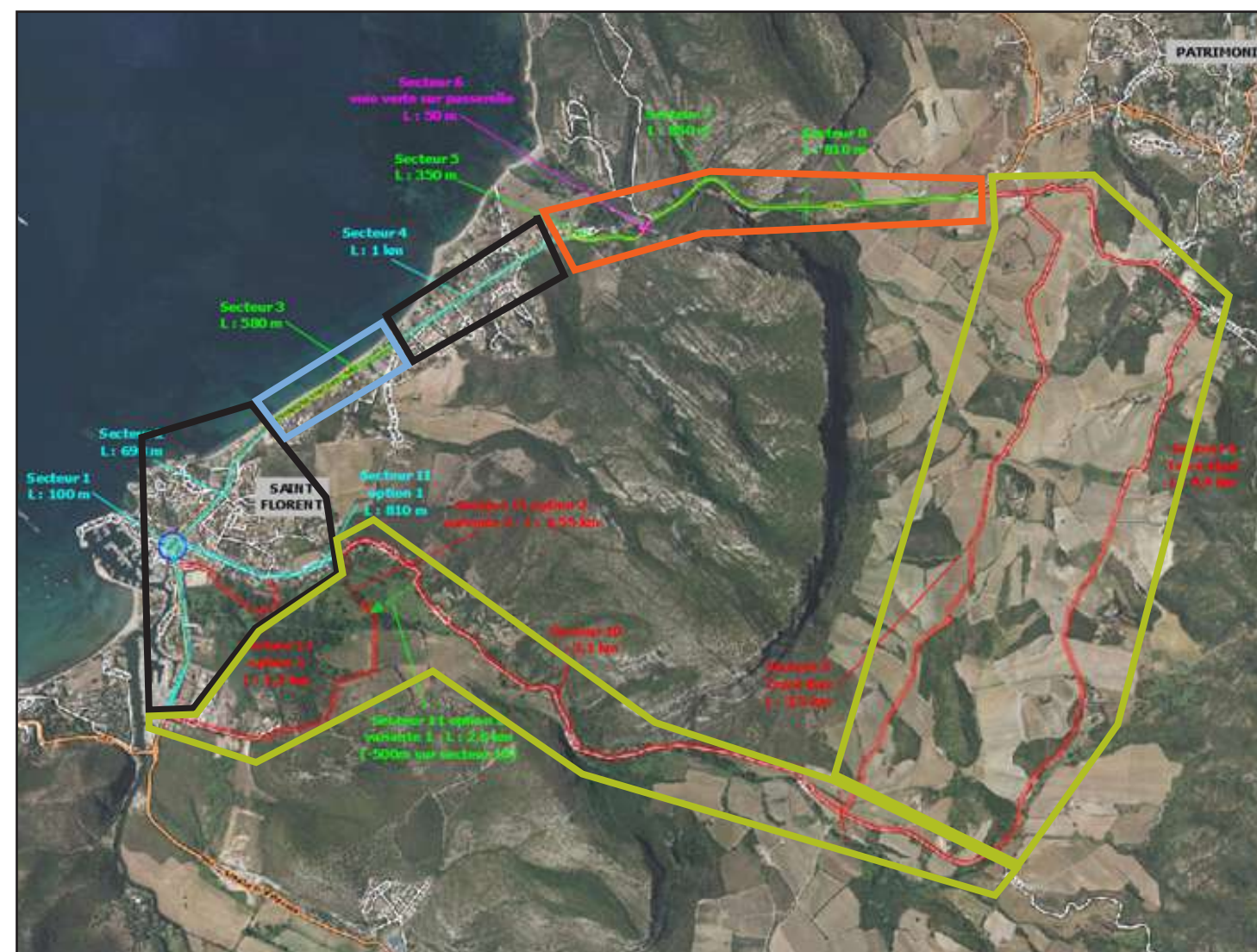
2/ PRINCIPES PAYSAGERS DE L'AMENAGEMENT

2.1/ Les différentes séquences et typologies

Les séquences de la boucle cyclo-touristique se décomposent en quatre typologies de mixité et de contexte différentes :

- les séquences de mixité vélos / voitures en contexte urbain (séquences 1, 2 et 4) ;
- les séquences de mixité vélos / piétons en contexte urbain (séquence 3 , promenade du Goumier) ;
- les séquences de mixité vélos / voitures hors contexte urbain (séquence 9 traversée de la plaine viticole, 10 et 11) ;
- les séquences de mixité vélos / piétons hors contexte urbain (séquence 5, 6, 7 et 8).

Chacune de ces typologies va entraîner des éléments de sécurisation, des revêtements et donc des orientations différentes.



- Séquence de mixité vélos / voitures en contexte urbain
- Séquence de mixité vélos / piétons en contexte urbain
- Séquence de mixité vélos / voitures en contexte hors urbain
- Séquence de mixité vélos / piétons en contexte hors urbain

2/ PRINCIPES PAYSAGERS DE L'AMENAGEMENT

2.2/ Les revêtements

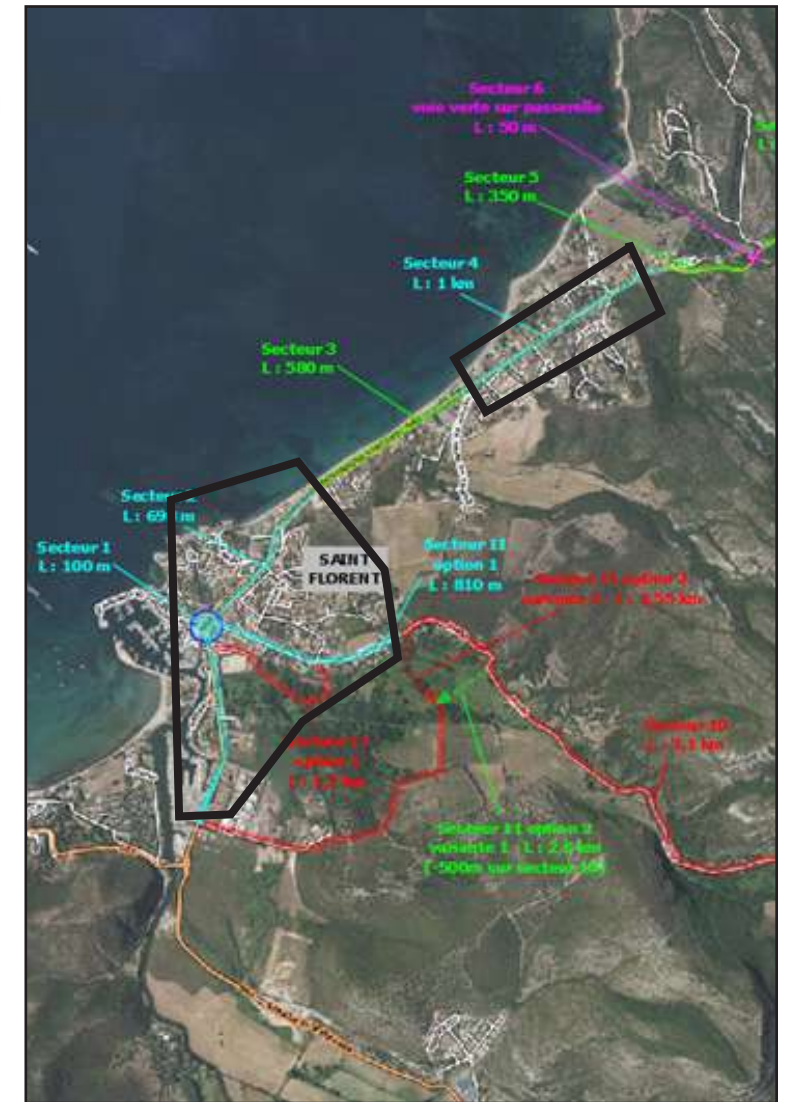
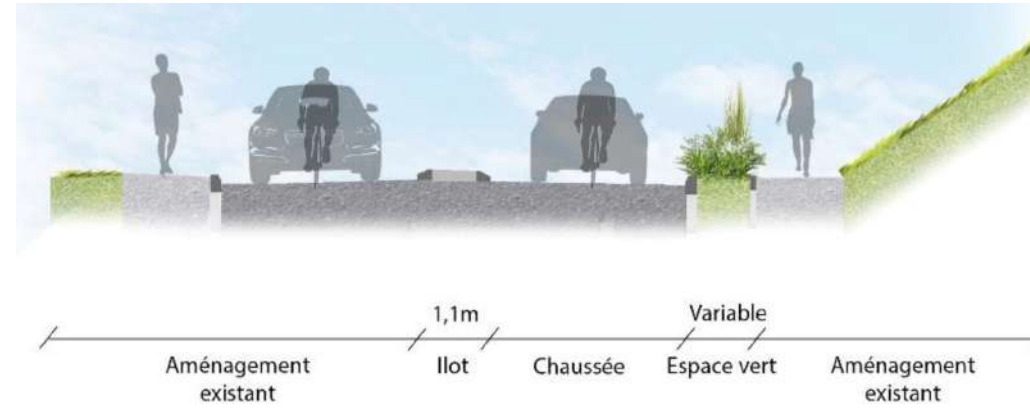
Les éléments de cadrage paysager préconisent d'utiliser au maximum des revêtements simples, poreux et s'intégrant parfaitement à l'environnement.

Cependant les quatre typologies définies orientent des usages de revêtements différents.

Dans les séquences de mixité vélos / voitures en contexte urbain (séquences 1, 2 et 4) : la boucle utilise les plateaux de chaussée existants, en enrobé. Le passage en zone 30 permet, par l'usage de principes de sécurisation et de pacification comme les plateaux ralentisseurs, d'assurer une mixité voitures / vélos sur la chaussée. Sur les profils courant, un simple marquage sera appliqué ainsi que les panneaux réglementaires minimum.

Les plateaux routiers seront traités avec un revêtement coloré à définir (idéalement béton) prenant des teintes ocre/marron. L'usage de couleurs claires sera à limiter pour des raisons de mauvais vieillissement, mais ce revêtement et sa couleur pourront se retourner ensuite dans le projet et donner ainsi «une teinte» à la traversée de Saint Florent.

Profil en travers sur la séquence 4



Séquence de mixité vélos / voitures
en contexte urbain

2/ PRINCIPES PAYSAGERS DE L'AMENAGEMENT

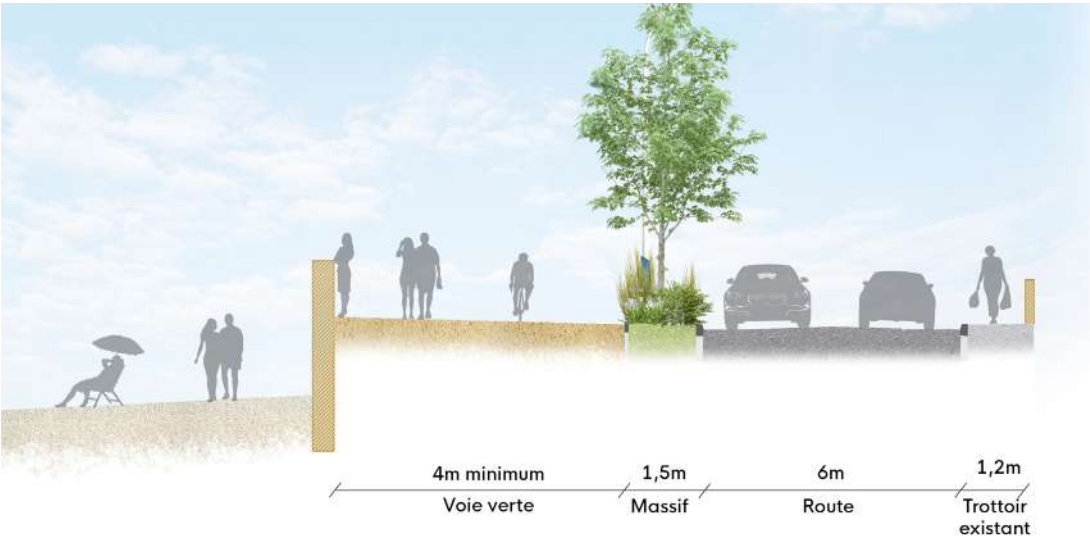
2.2/ Les revêtements

Il n'existe qu'une séquence de mixité vélos / piétons en contexte urbain, c'est la séquence 3, représentée par la promenade du Goumiers.

Cette promenade est la seule séquence de la boucle cyclo-touristique à longer la mer, et le tracé passe donc sur la jetée large. Le revêtement actuel est un béton ocre / orangé. Il peut rester en l'état ou être repris avec une résine permettant d'avoir une couleur plus douce et plus intégrée.



Profil en travers sur la séquence 3 - Promenade des Goumiers



L'usage de la résine permettrait en outre d'harmoniser la couleur de ce revêtement actuel présentant un fond de forme de qualité avec les plateaux d'entrée et de sortie notamment, reprenant la couleur et la matérialité des plateaux des séquences présentées précédemment et créant les accroches entre typologies.



Séquence de mixité vélos / piétons en contexte urbain

2/ PRINCIPES PAYSAGERS DE L'AMENAGEMENT

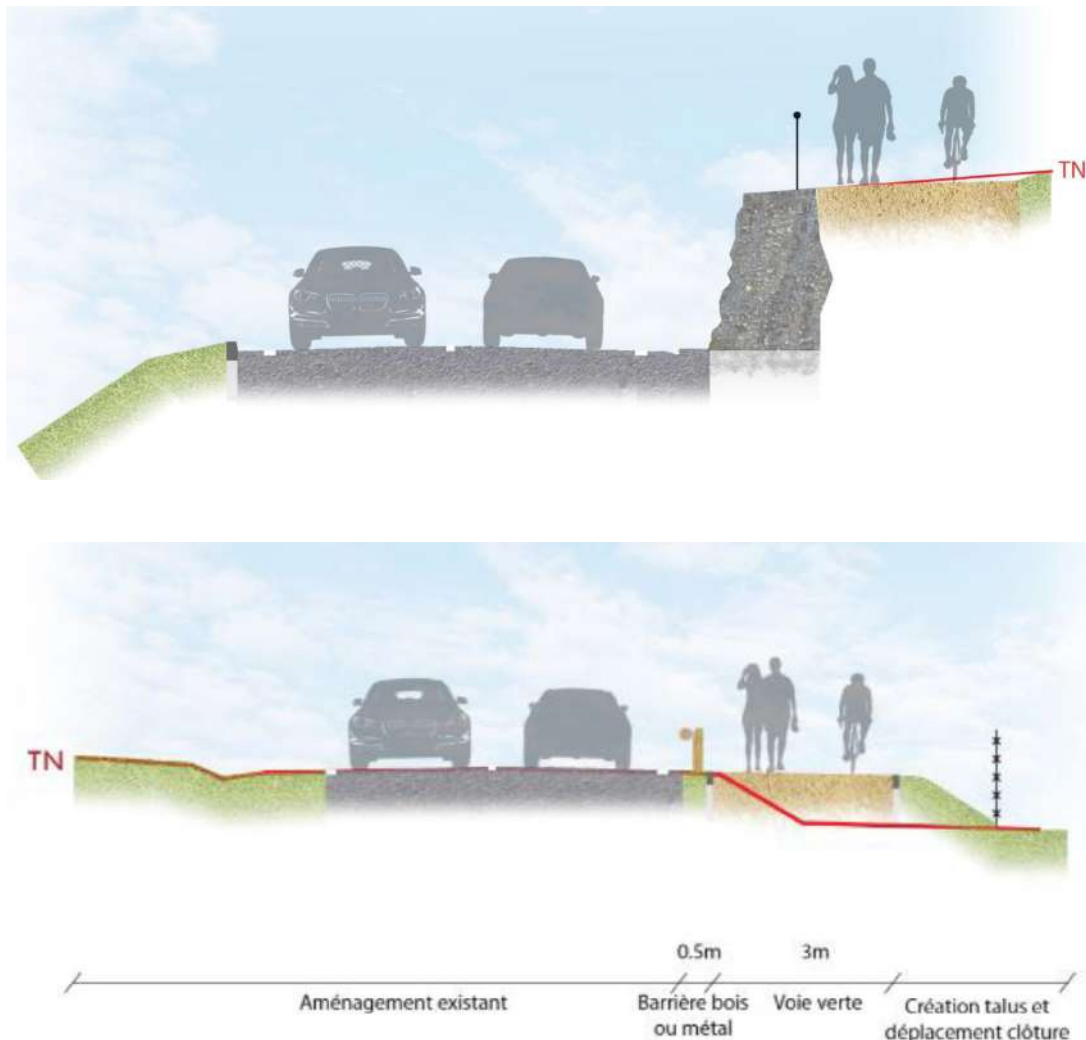
2.2/ Les revêtements

Les séquences de mixité vélos / piétons hors contexte urbain (séquence 5, 6, 7 et 8) sont majoritairement dans la strutta.

Ces séquences sont particulièrement sensibles, tant par la fragilité écologique, le manque de place et bien évidemment la place paysagère stratégique de ce lieu dans la Conca d'Oru.

Ces séquences non urbaines et sur un axe à vitesse élevée et à fort trafic ne sont pas adaptées à une mixité vélos / voitures dans le cadre d'une pratique touristique et familiale. Même si les documents de cadrage préconisent un lieu en mixité, il existe une forte dangerosité pour les usagers.

Au niveau des accroches est et ouest (séquences 5 et 8), le profil est moins contraint. Sur ces séquences, l'aménagement serait donc créé en parallèle de la voie, et aménagé en stabilisé renforcé.



CRÉATION D'UNE BOUCLE CYCLO-PIÉTONNE // LA CONCA D'ORU

Le passage de la Strutta dans sa partie la plus contrainte (séquence 6 - le pont existant et séquence 7 - la Strutta) propose pour des raisons de sécurité un aménagement propre modes doux (piétons cycles) hors de la chaussée.

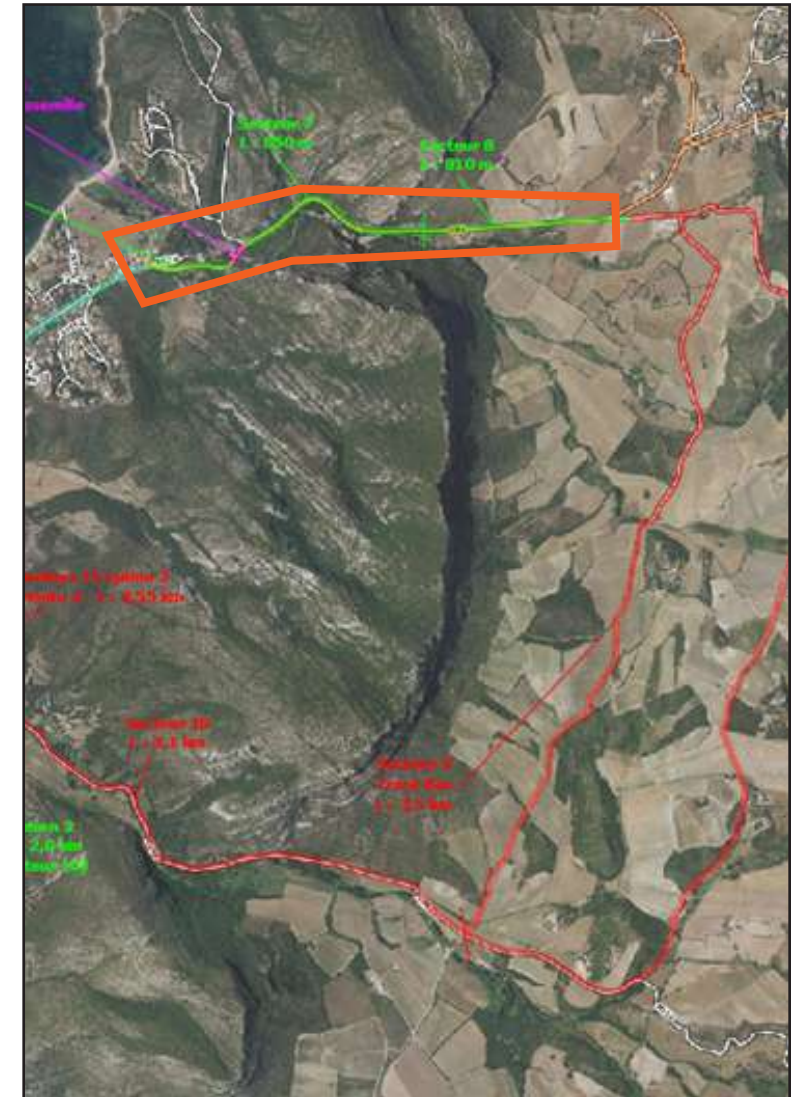
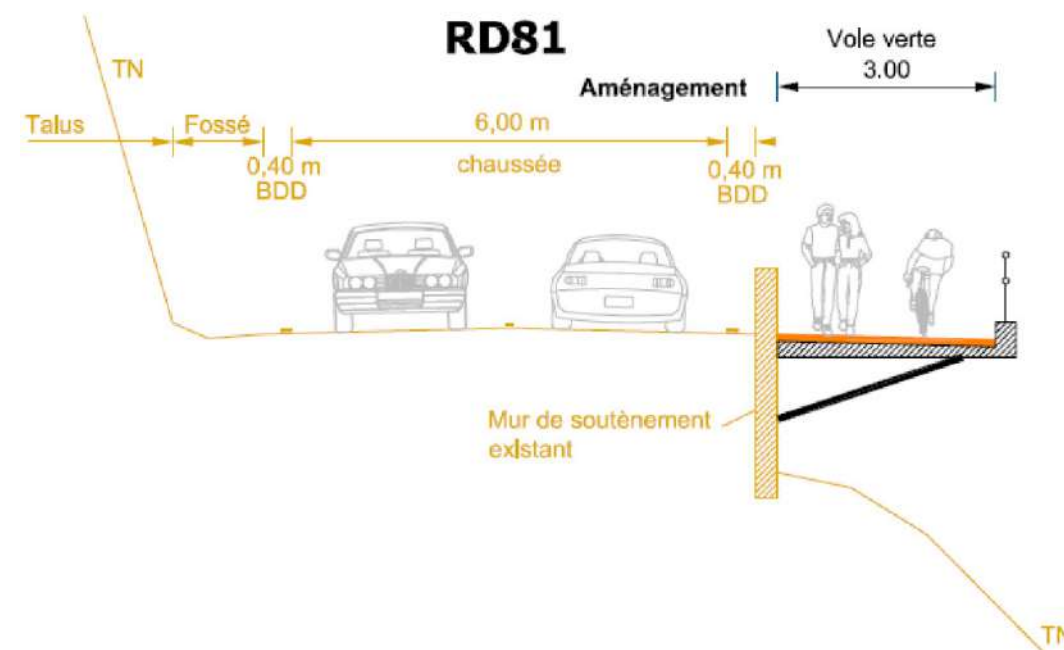
Cette solution couteuse et impactante paysagèrement et écologiquement peut être palliée au début par la mise en mixité avec du marquage sur chaussée, même si cette solution est satisfaisante d'un point de vue paysager et économique mais pas d'un point de vue sécuritaire et touristique.

Le manque de place dans le profil, ainsi que la sensibilité écologique et les risques d'inondation ne laisse comme proposition technique que la réalisation d'un ouvrage en encorbellement.

Cet ouvrage a l'avantage de ne pas être impactant sur le milieu puisque n'artificialisant pas de sols.

Le revêtement choisi pourrait être le bois, ce qui permettrait de rester sur une sobriété de traitement et un usage de filière locale, tout en assurant une perméabilité de l'ouvrage.

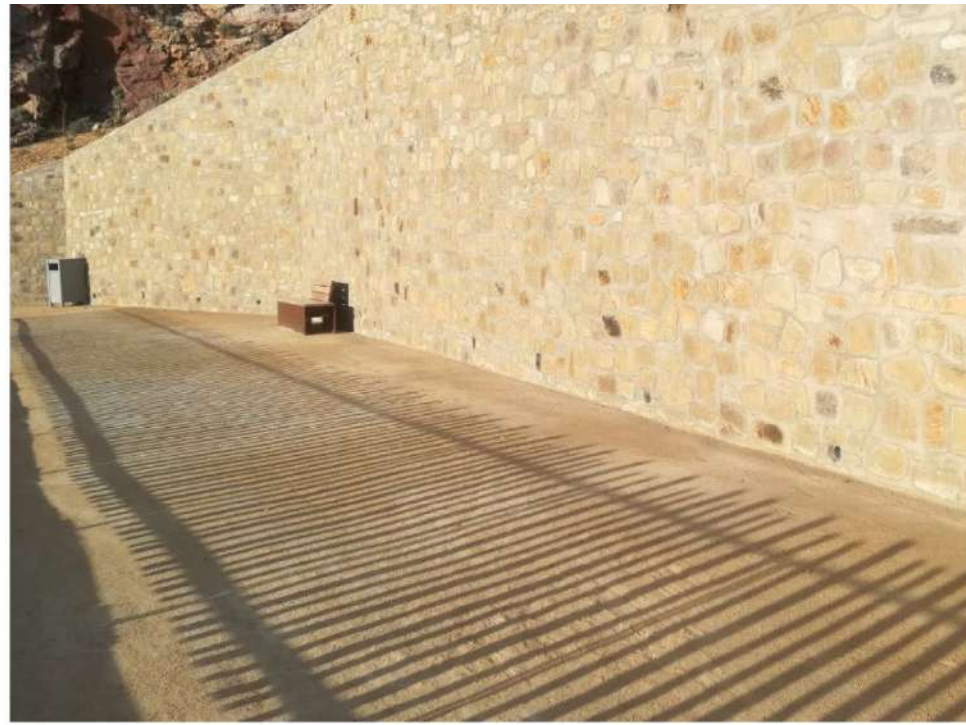
Profil en travers sur la traversée de la Strutta :



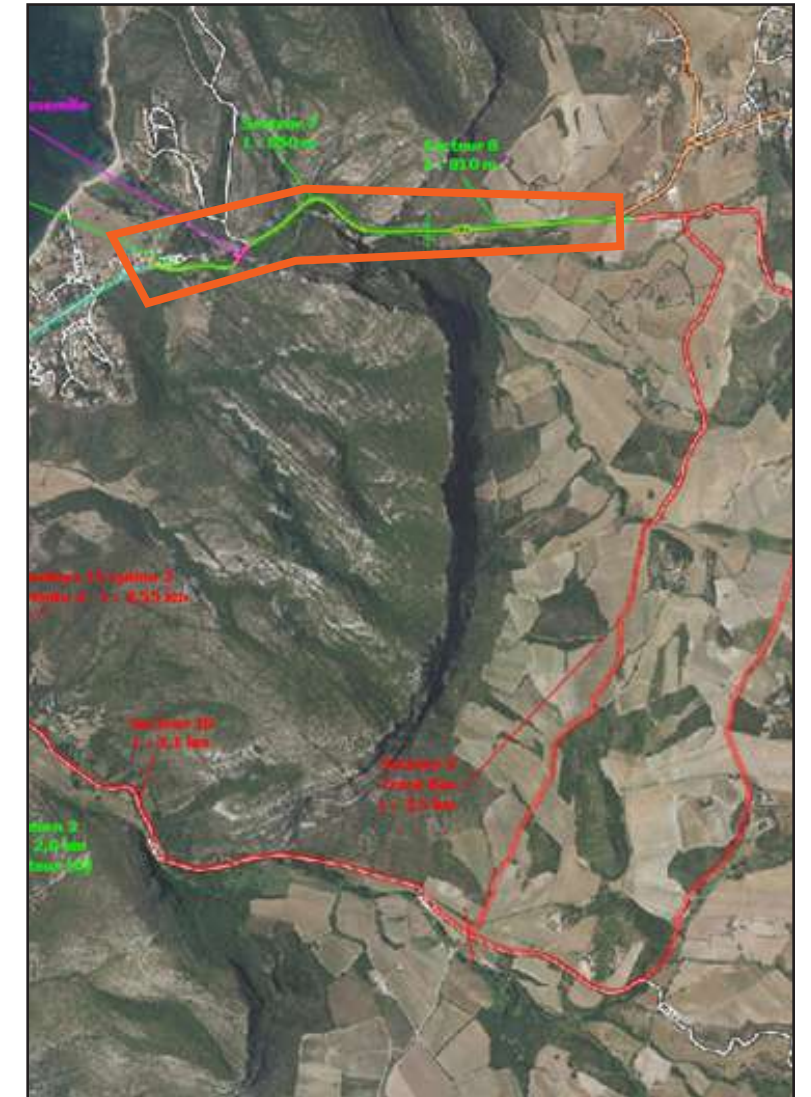
Séquence de mixité vélos / piétons en contexte hors urbain

2/ PRINCIPES PAYSAGERS DE L'AMENAGEMENT

2.2/ Les revêtements



Exemple de stabilisé renforcé

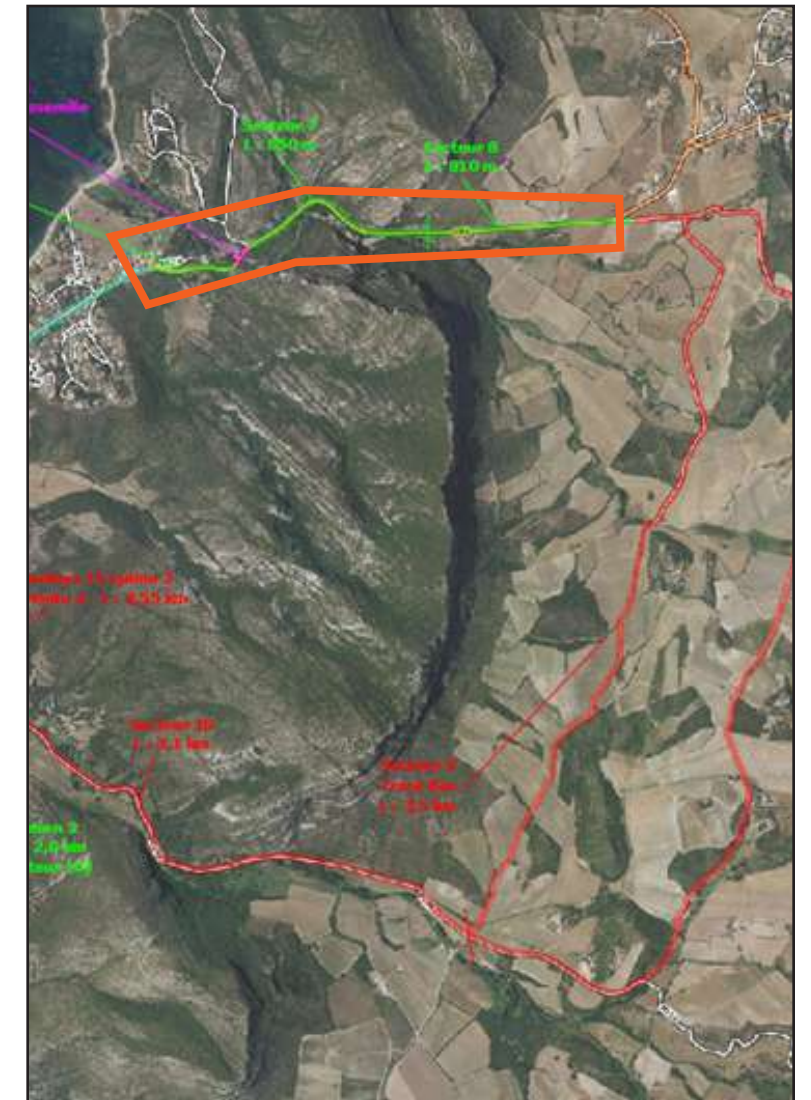
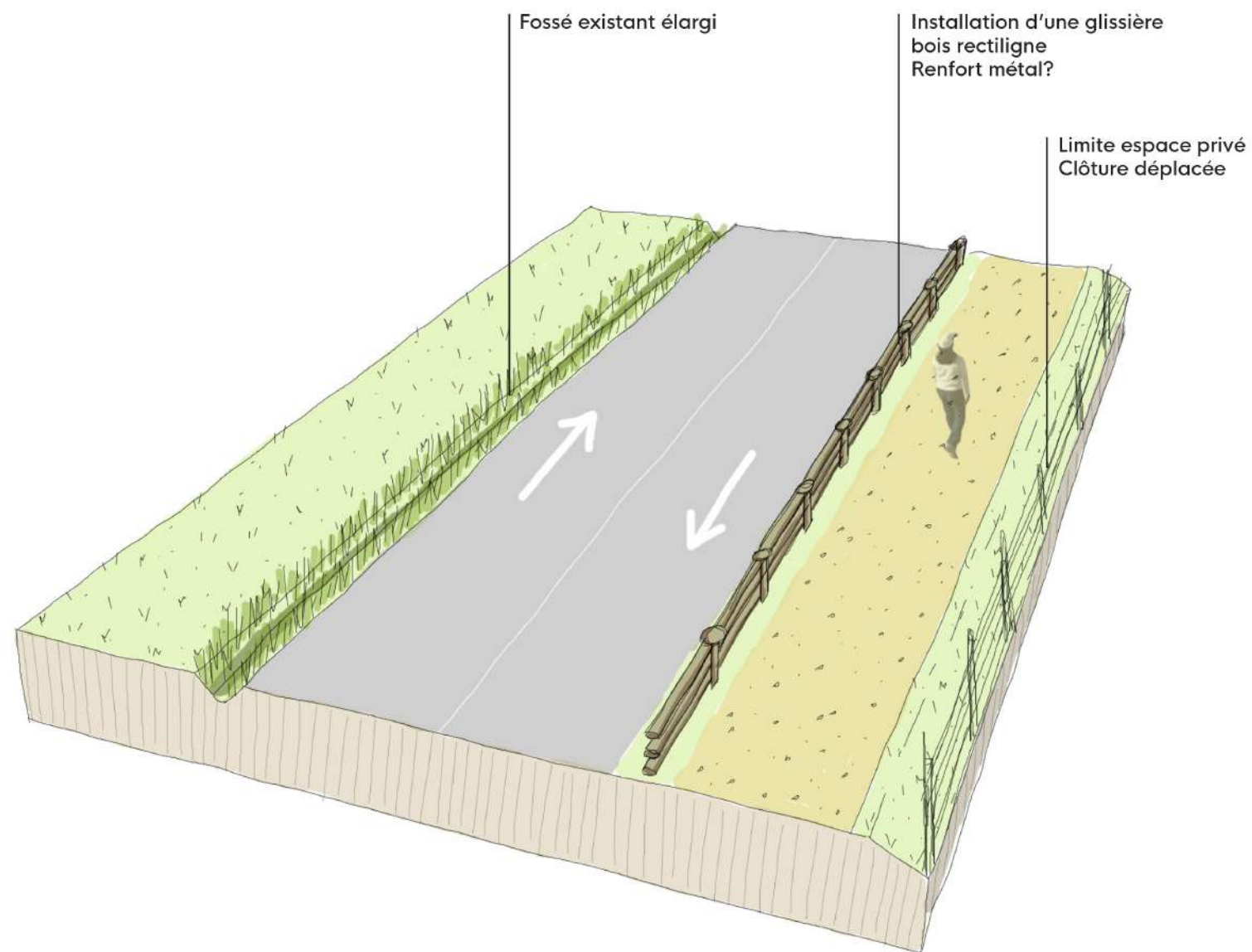


Séquence de mixité vélos / piétons en
contexte hors urbain

2/ PRINCIPES PAYSAGERS DE L'AMENAGEMENT

2.2/ Les revêtements

Vue axonométrique de la séquence 8 - hors strutta :



Séquence de mixité vélos / piétons en contexte hors urbain

2/ PRINCIPES PAYSAGERS DE L'AMENAGEMENT

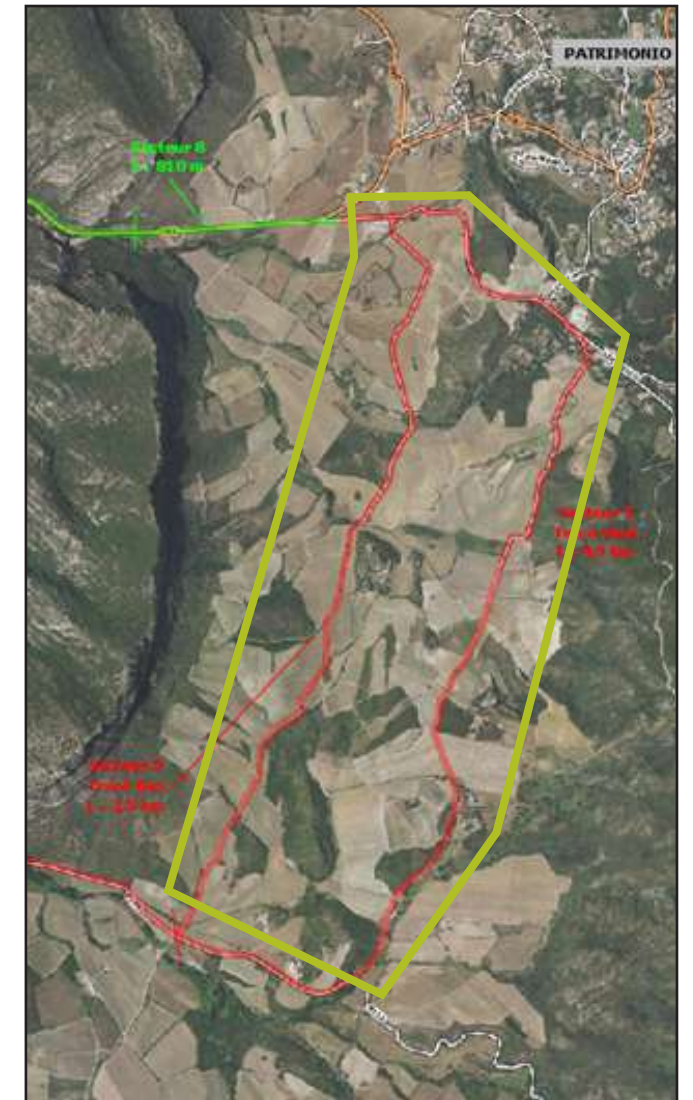
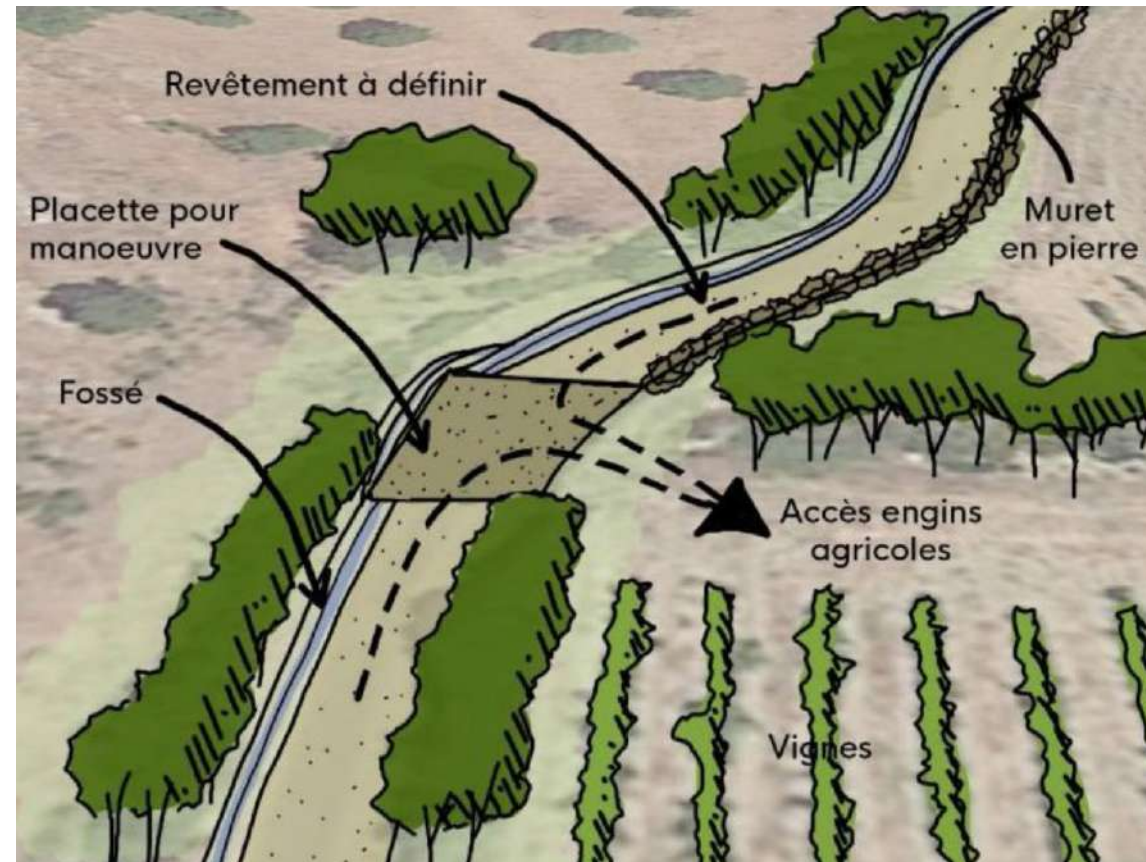
2.2/ Les revêtements

La séquence 9 concerne la traversée de la plaine viticole. Cette séquence est spécialement sensible paysagèrement déjà car elle traverse une des séquences les plus emblématiques mais aussi car elle est très visible depuis les points de vue en contre plongée de la route touristique. Les impacts visuels de l'aménagement sont donc très importants à cadrer et à évaluer.

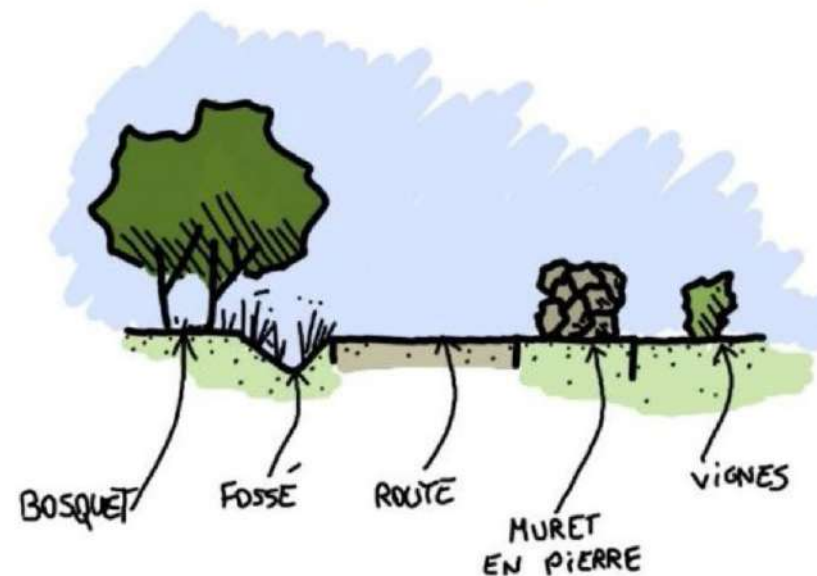
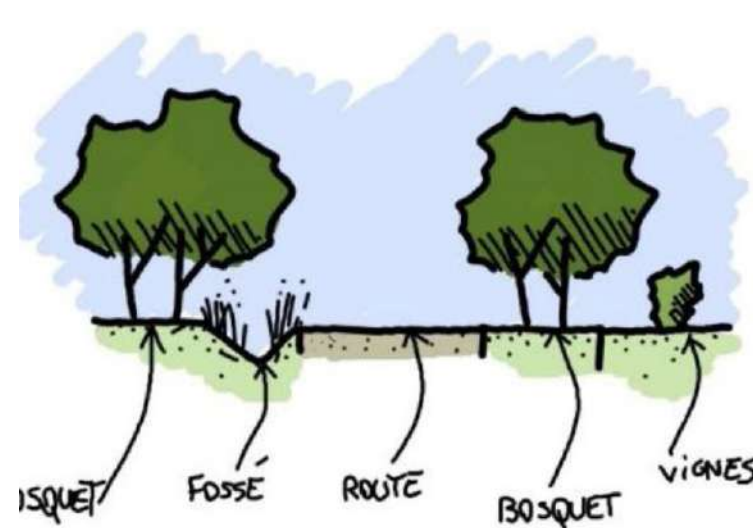
Les deux chemins de vignes seront donc accessibles par les vélos, leur revêtement et traitement doit être homogène.

La cohabitation fonctionnelle avec les engins agricoles entraînent quelques contraintes d'usages à prendre en compte. Ainsi, l'aménagement proposé développe un linéaire courant en stabilisé renforcé, avec granulats locaux, fins, et d'une couleur ocre se fondant dans le paysage. La formulation exacte sera proposée ultérieurement.

Pour permettre une longévité de l'ouvrage, les endroits les plus contraints, c'est à dire ceux où les engins agricoles font des manoeuvres pour entrer dans les parcelles seront traités en béton. Ces manoeuvres entraînant des contraintes fortes sur les plateaux, il y a en effet un risque que le stabilisé renforcé se déstructure et crée des nids de poule. Ce béton sera traité de la façon la plus simple pour créer une continuité de traitement et de colorimétrie par rapport au stabilisé renforcé.



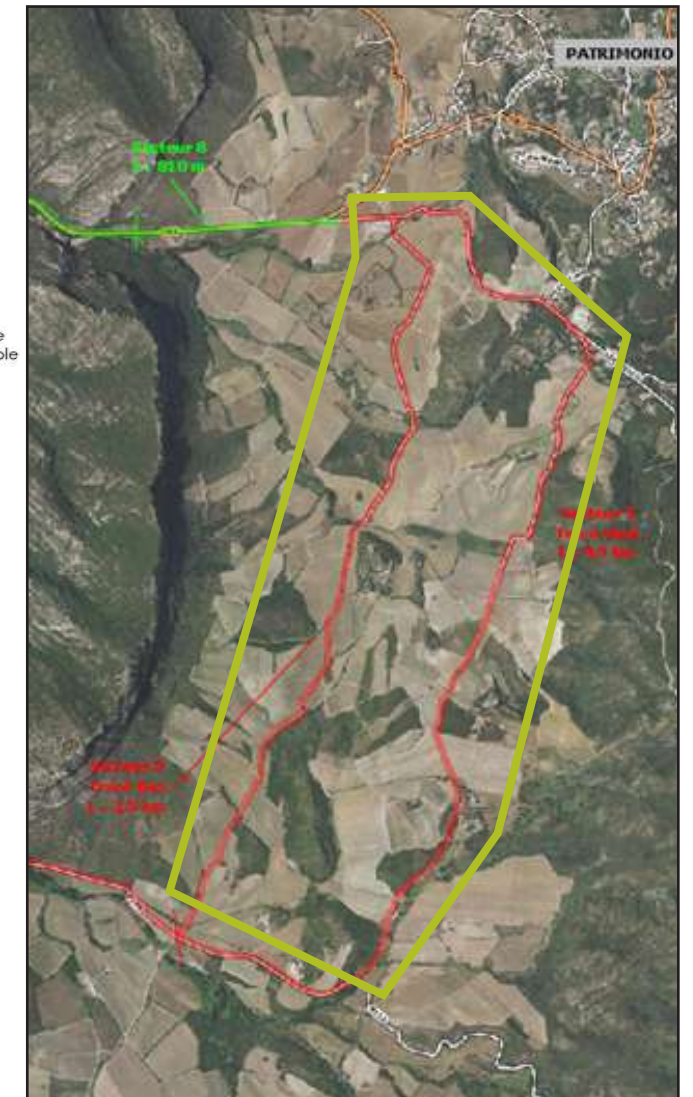
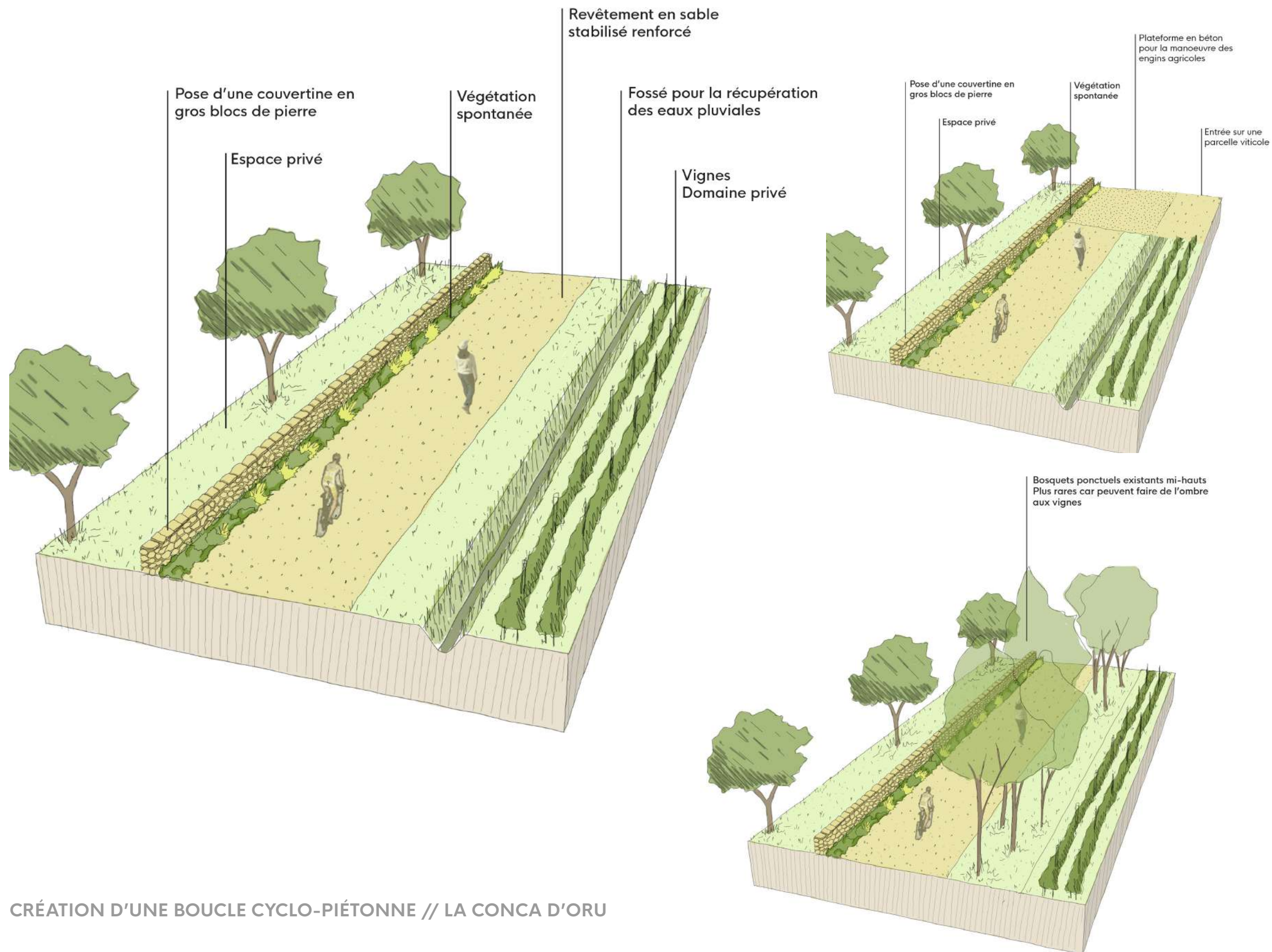
Séquence de mixité vélos / voitures en contexte hors urbain



2/ PRINCIPES PAYSAGERS DE L'AMENAGEMENT

2.2/ Les revêtements

Vue axonométrique de la séquence 9 - le long des vignes :

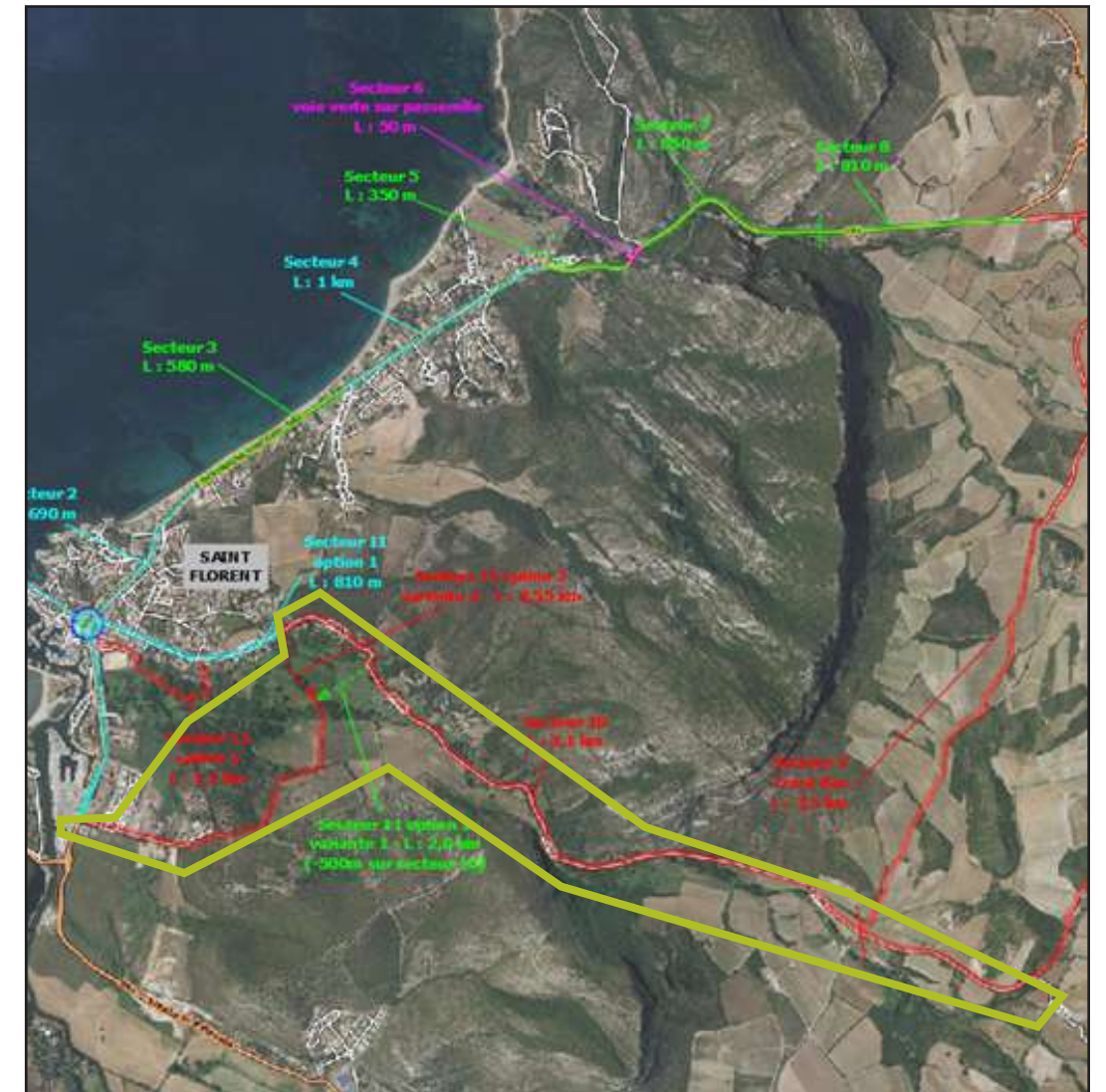


Séquence de mixité vélos / voitures en contexte hors urbain

2/ PRINCIPES PAYSAGERS DE L'AMENAGEMENT

2.2/ Les revêtements

Les séquences 10 et 11 permettent de boucler l'itinéraire en rejoignant Saint Florent.
La séquence 10 utilise la D238 en mixité vélos / voiture. Le revêtement ne sera pas changé et l'itinéraire utilisera donc le plateau en enrobé existant.



Séquence de mixité vélos / voitures
en contexte hors urbain

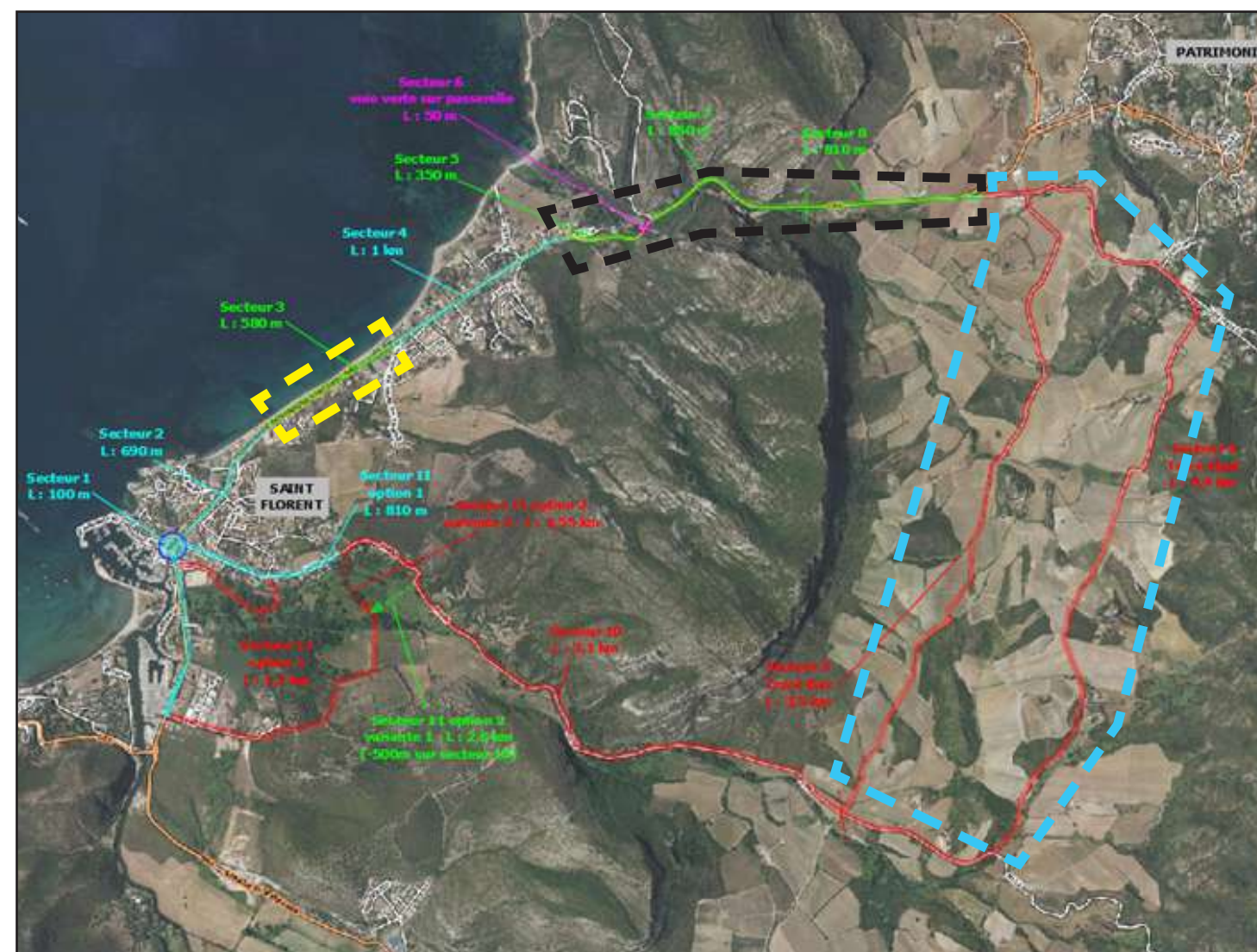
2/ PRINCIPES PAYSAGERS DE L'AMENAGEMENT

2.3/ Les éléments de sécurisation

Les éléments de sécurisation permettent d'assurer la sécurité des usagers en séparant les flux, mais aussi en protégeant des usages et une pratique.

Ainsi on peut retrouver quatre typologies différentes de sécurisation :

- la séparation végétale : créée par un massif planté, la végétation crée l'obstacle nécessaire pour isoler et protéger les flux. On en retrouvera cette typologie (qui nécessite des temps et des coûts d'entretien) que sur la promenade des Goumiers, à l'entrée nord de Saint Florent ;
- la barrière / glissière de sécurité : ce dispositif doit être installé avec parcimonie car il donne assez vite un langage routier. Il sera installé dans les secteurs les plus contraints spatialement car il a l'avantage de ne pas prendre une grande largeur mais aussi là où les vitesses des véhicules sont les plus élevées. On ne retrouvera ce dispositif que dans les séquences de traversée des Strutta, permettant d'isoler les encorbellements de la voie ;
- les murets : le mur en pierre à joints serrés fait partie des éléments identitaires qualitatifs du paysage. On en retrouve surtout au niveau de la plaine viticole. Ces éléments permettront d'accompagner l'aménagement en site partagé de manière à respecter les usages notamment agricoles de la voie ;
- les fossés et éléments naturels de récupération des eaux de pluie : venant en complément des murets dans leur usage, ces éléments permettront là aussi de cadrer les usages tout en gérant les eaux pluviales. On en retrouvera essentiellement sur la séquence de la plaine viticole, mais aussi partout où ce type d'aménagement pourra être installé.



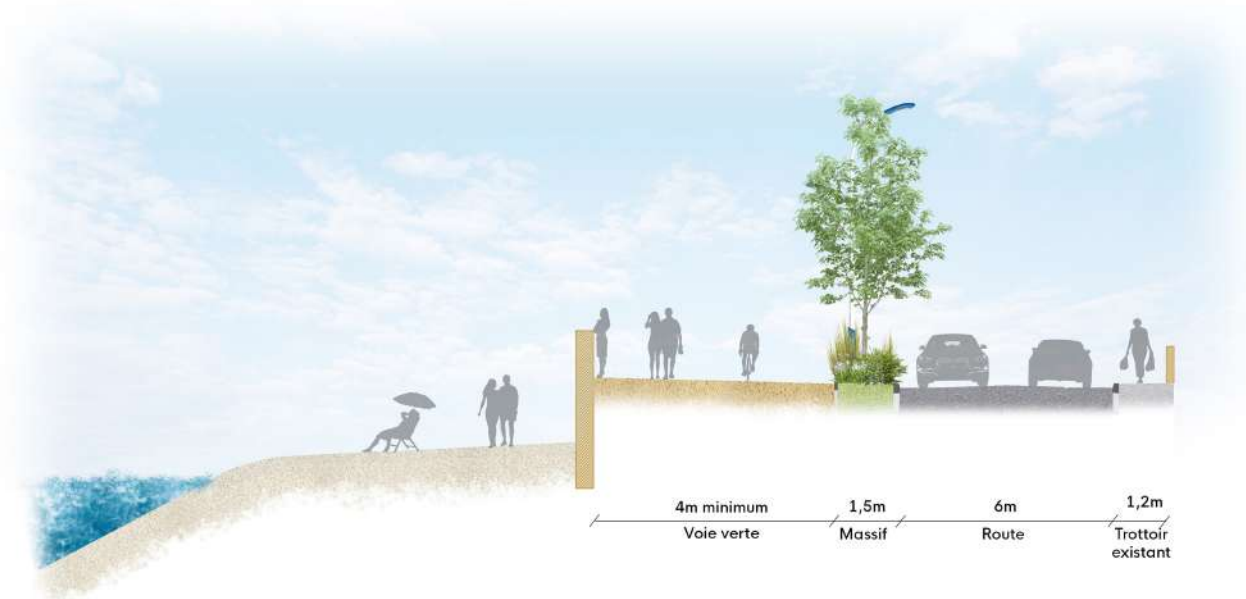
- — — — — Plantations comme élément de sécurisation
- — — — — Barrière / glissière comme élément de sécurisation
- — — — — Murets et fossés comme élément de sécurisation et de cadrage des usages.

2/ PRINCIPES PAYSAGERS DE L'AMENAGEMENT

2.3/ Les éléments de sécurisation

L'aménagement sur la promenade des Goumiers propose une séparation de flux entre les voitures et les modes actifs, avec notamment une voie verte de 4.00 m sur la promenade.

La séparation entre les modes actifs et la route est prévue par la réalisation d'un massif, de 1.50 m de large permettant une séparation physique des flux tout en créant un ombrage grâce à l'ombre portée des arbres.



Plantations comme élément de sécurisation

2/ PRINCIPES PAYSAGERS DE L'AMENAGEMENT

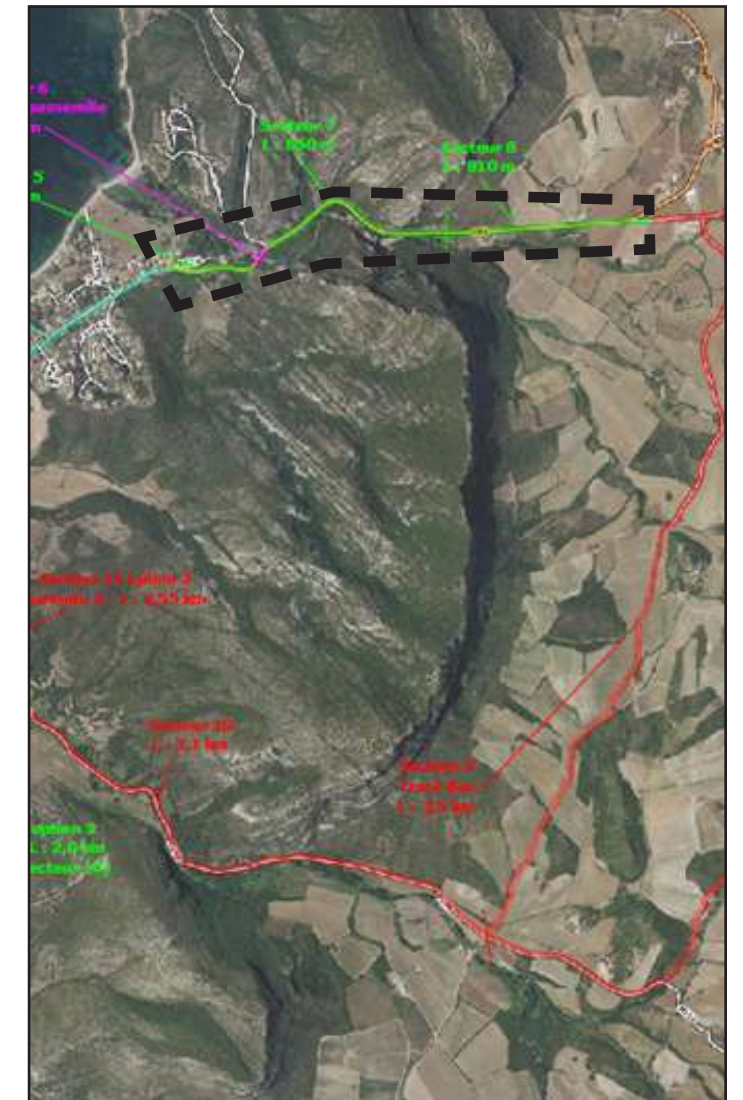
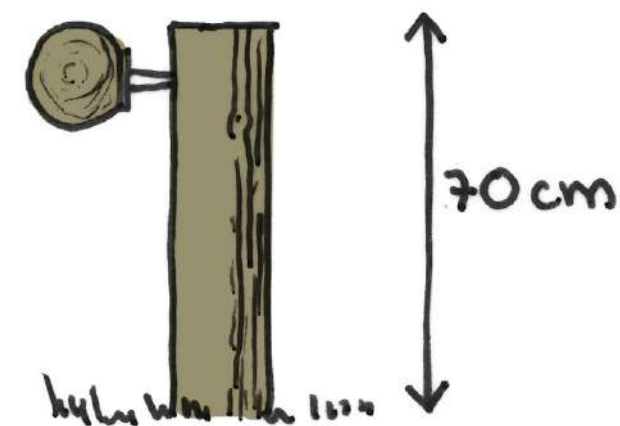
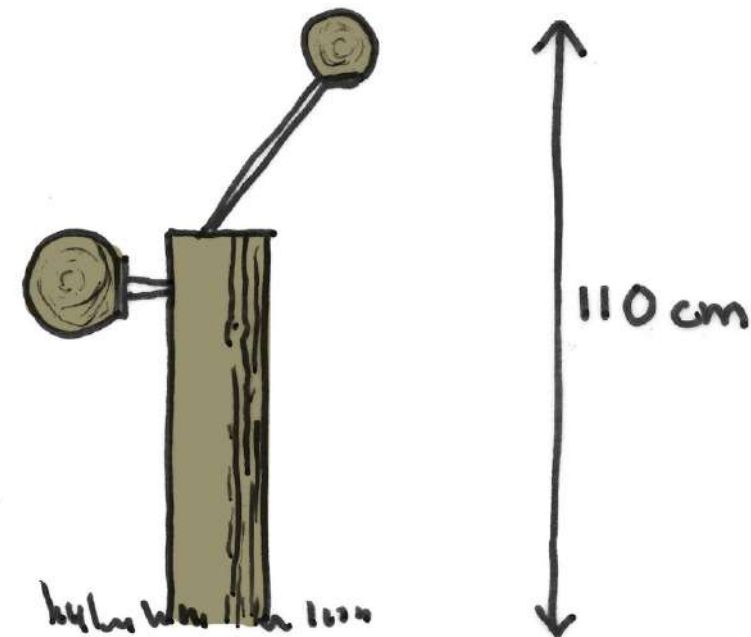
2.3/ Les éléments de sécurisation

L'étroitesse des gorges de la Strutta ainsi que la volonté d'être économe en espace aménagé entraînent une emprise qui se veut la plus réduite possible.

Pour cela, qu'il s'agisse d'aménagements en entrée est et ouest en stabilisé sur le côté ou au milieu des gorges en encorbellement, l'élément de sécurisation qui permet de gagner un maximum d'emprise reste la barrière / glissière.

Cependant, la sensibilité du site classé de la Conca d'Oru et spécifiquement de la Strutta conditionne la réalisation d'une barrière discrète, se fondant au maximum dans le paysage et s'effaçant au profit de la qualité paysagère globale.

Plusieurs formes sont proposées en fonction des réglementations et des aspects différents.



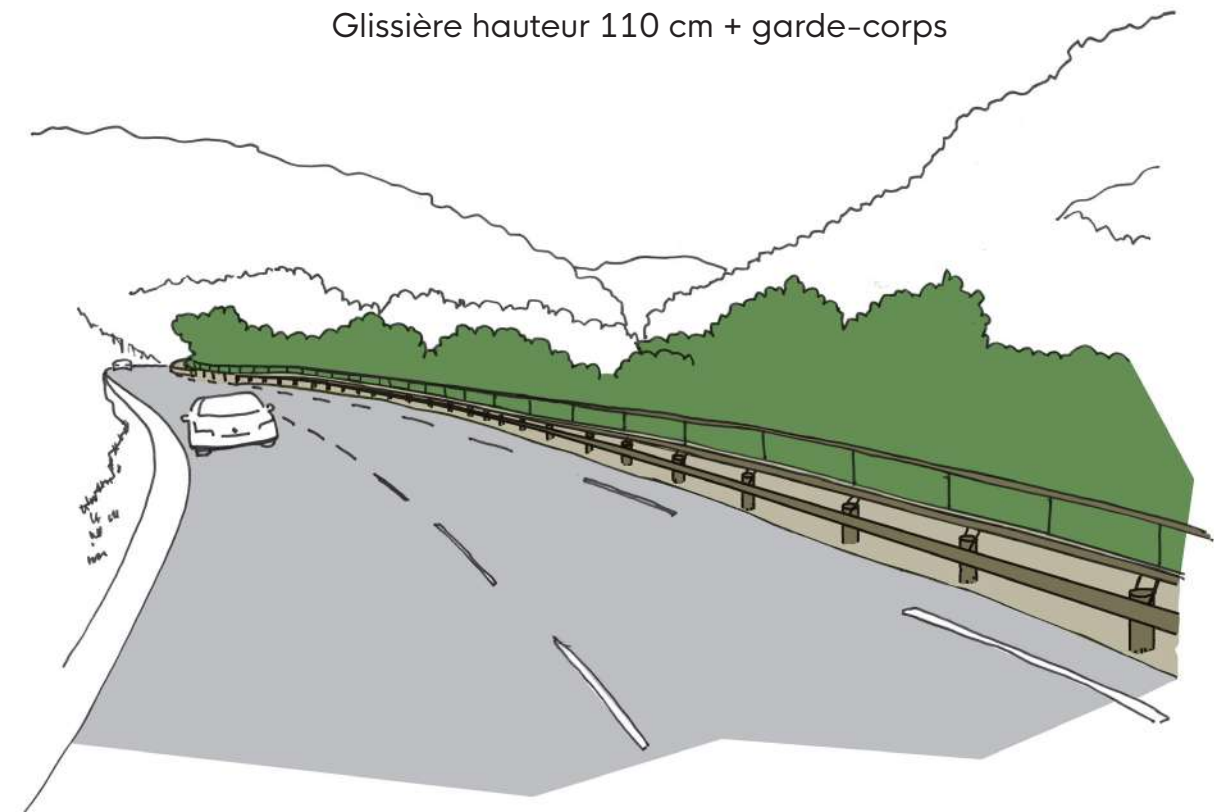
Barrière / glissière comme élément de sécurisation

2/ PRINCIPES PAYSAGERS DE L'AMENAGEMENT

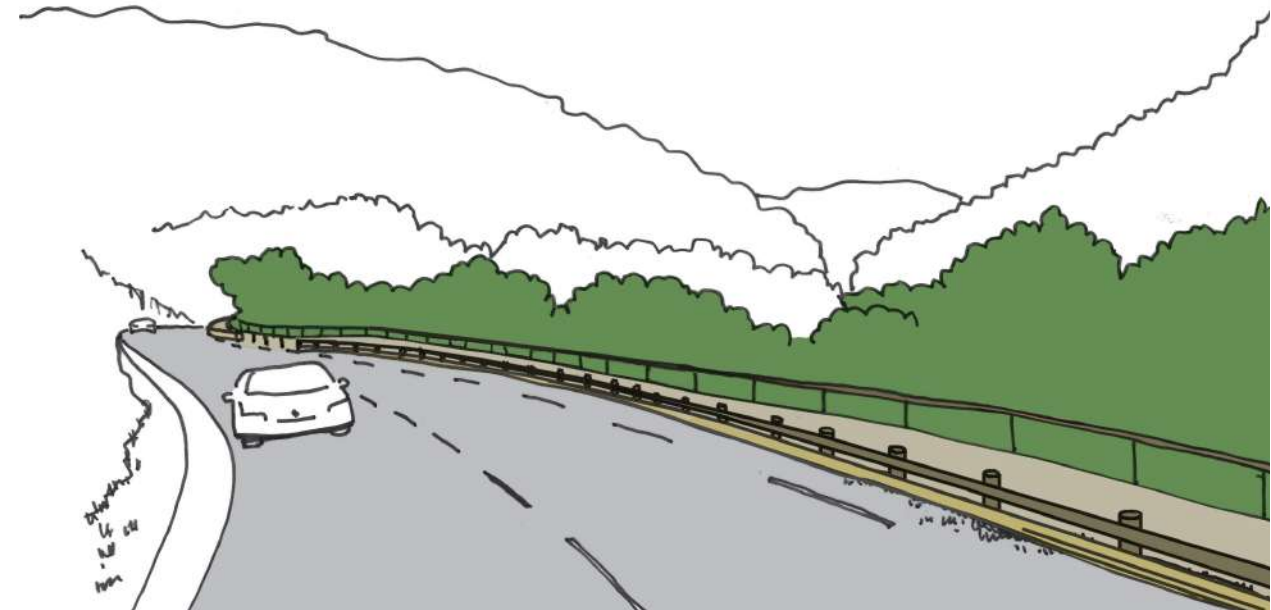
2.3/ Les éléments de sécurisation



Glissière hauteur 70 cm + garde-corps

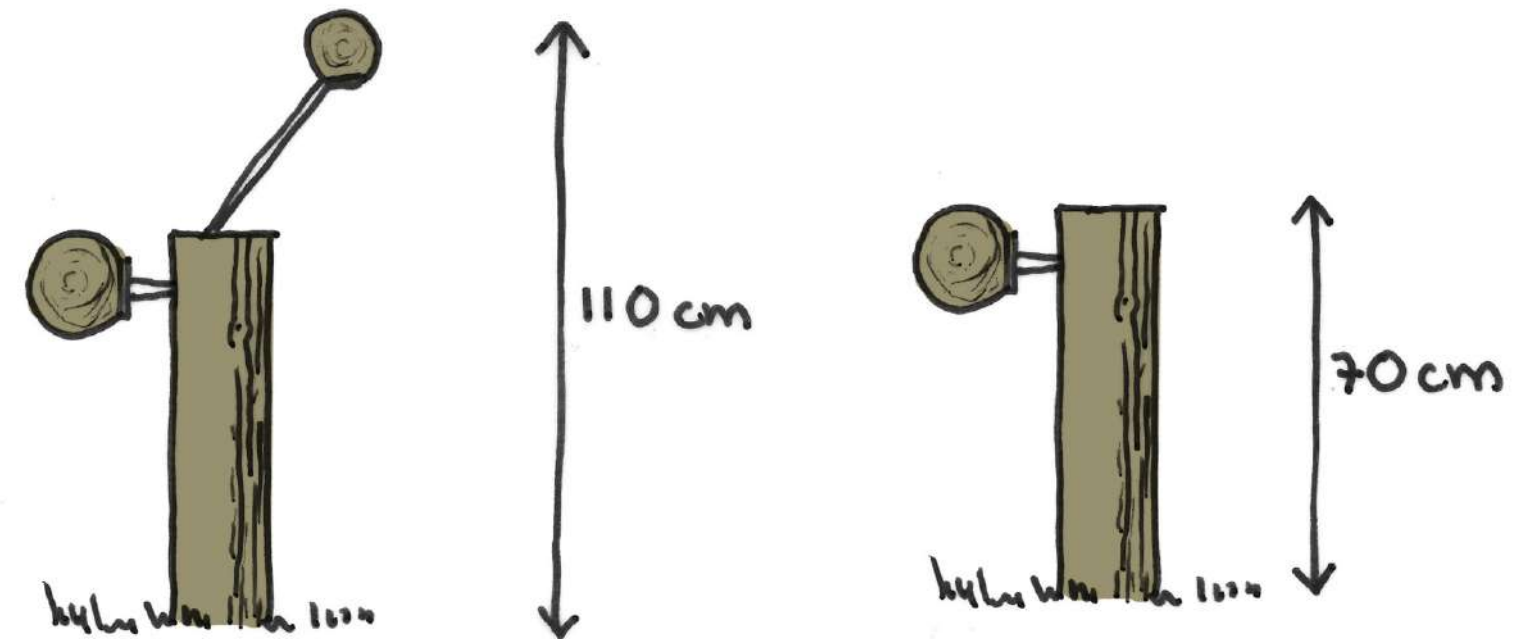


Glissière hauteur 70 cm + garde-corps

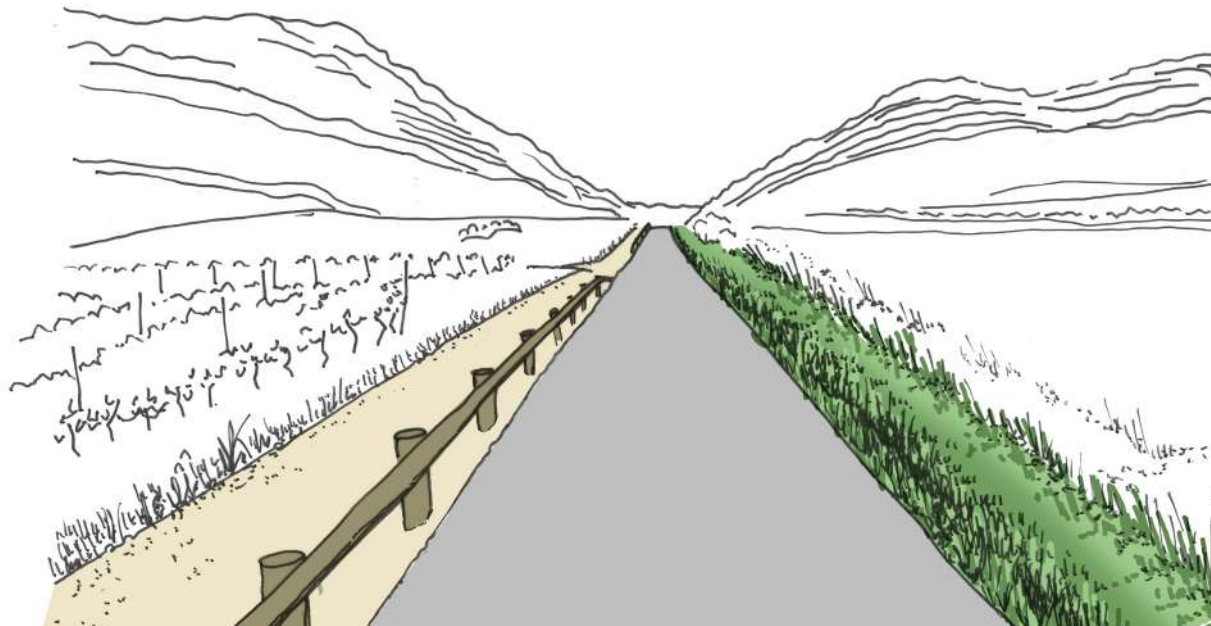


2/ PRINCIPES PAYSAGERS DE L'AMENAGEMENT

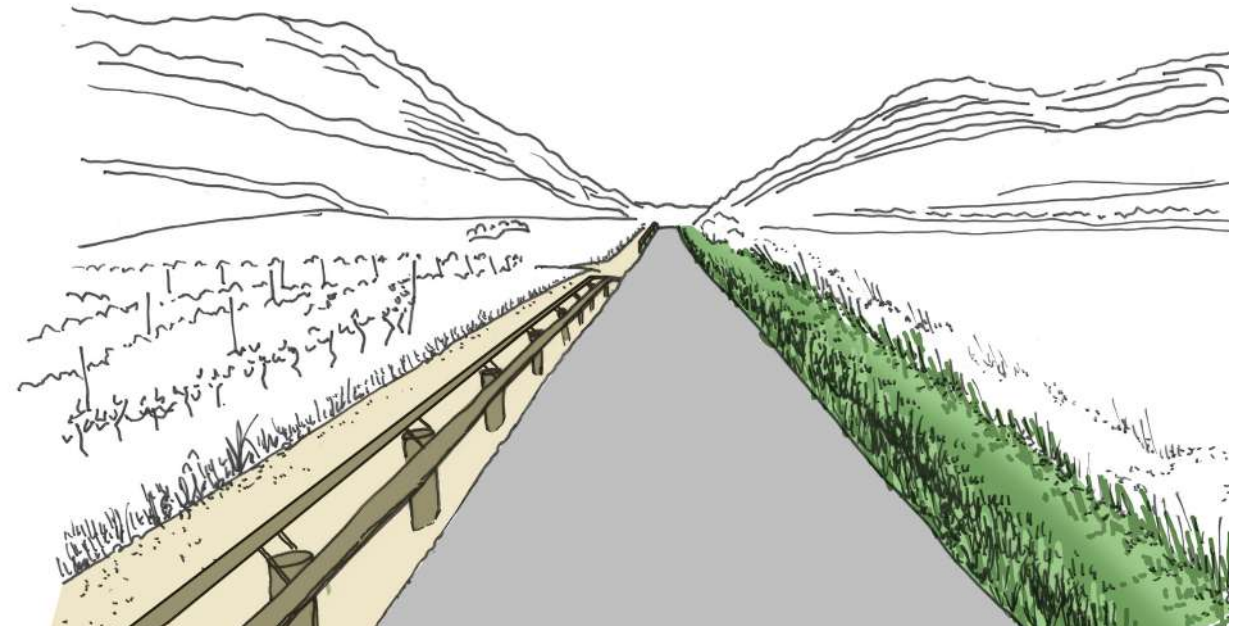
2.3/ Les éléments de sécurisation



Glissière hauteur 70 cm + fossé



Glissière hauteur 110 cm + fossé



2/ PRINCIPES PAYSAGERS DE L'AMENAGEMENT

2.3/ Les éléments de sécurisation

Les murets //

Dans la plaine viticole, les murets sont très présents. Il s'agit d'un type d'élément paysager assez identitaire, dont il est d'ailleurs fait mention dans les documents de cadrage paysager (muret en pierre à joints serrés).

L'aménagement de cette boucle cyclo-touristique doit permettre de créer un itinéraire mais doit permettre aussi de renaturer et de valoriser ses emprises proches. La requalification des murets dans la plaine viticole doit donc faire partie du projet, d'autant qu'ils permettront aussi de cadrer les usages des engins agricoles.

La reconnaissance du terrain a amené à repérer quelques exemples de murets. Pour une homogénéité du projet, il convient de s'entendre sur un format et un type d'adressage qui pourrait être ensuite commun et qui servirait de modèle.

Muret du belvédère du col de Teghime



Muret adressé présent dans la plaine viticole



CRÉATION D'UNE BOUCLE CYCLO-PIÉTONNE // LA CONCA D'ORU

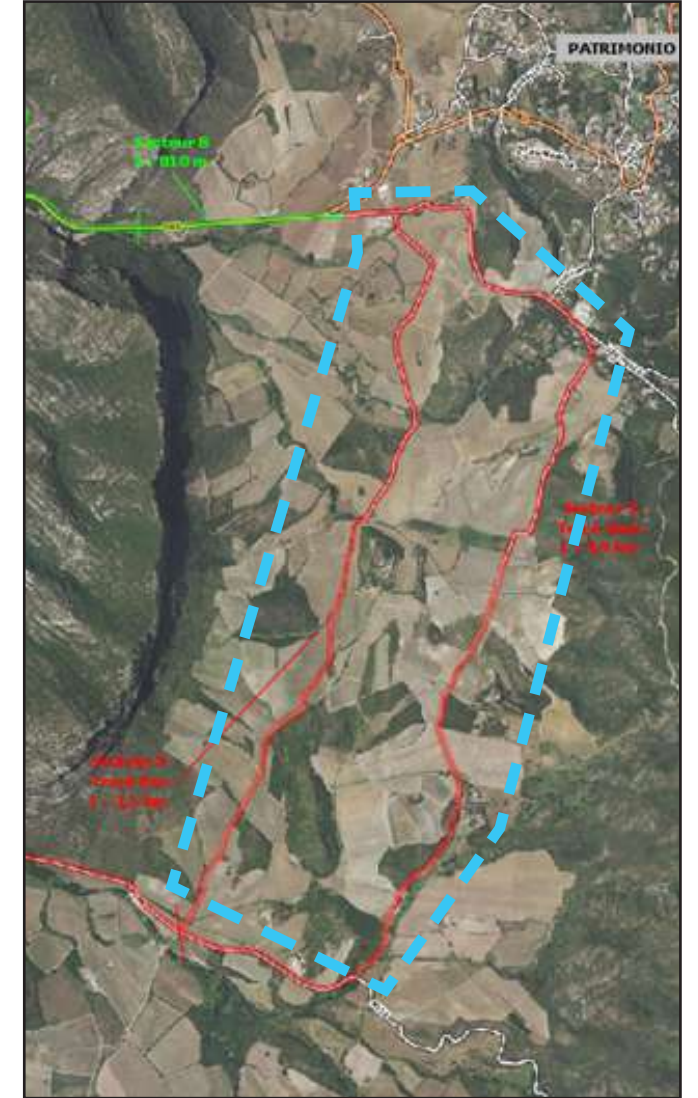
Muret de la promenade patrimoniale de Patrimonio



Muret le long de la RD à Patrimonio



Muret de la cité des vins de Patrimonio



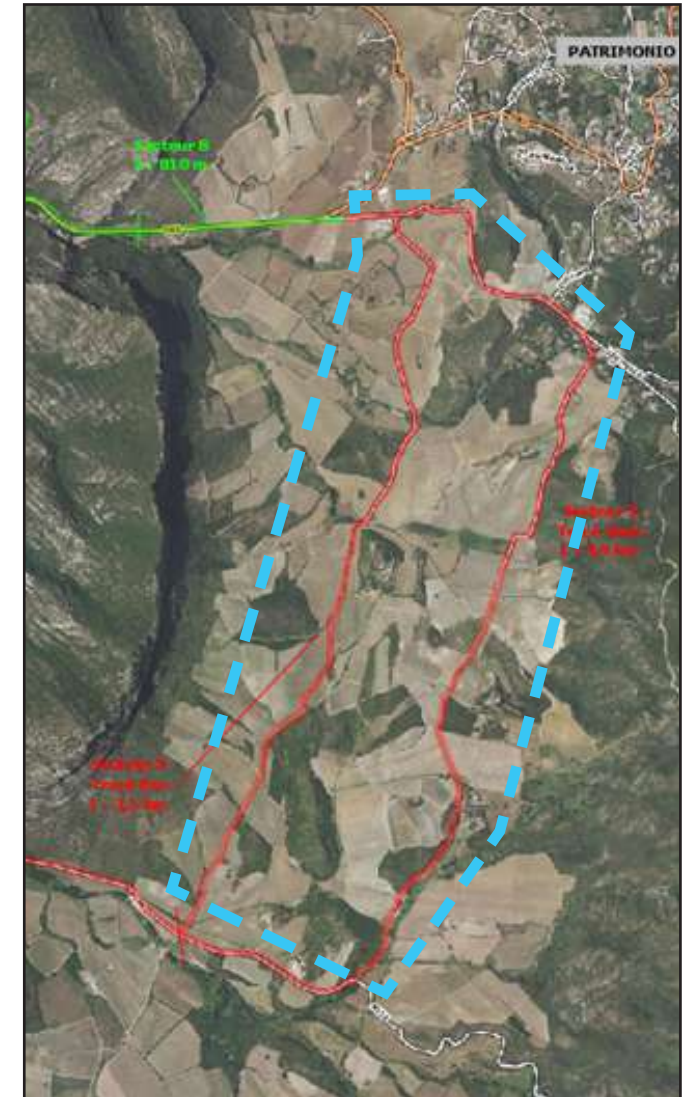
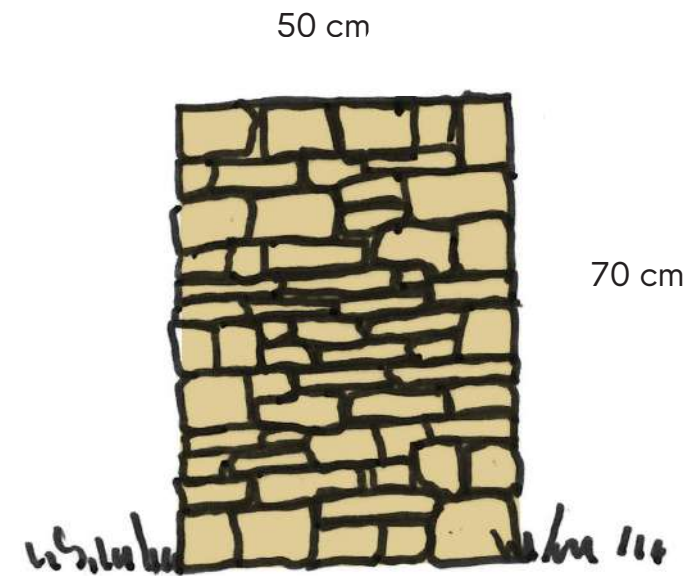
Murets et fossés agissant comme élément de sécurisation et de cadrage des usages.

2/ PRINCIPES PAYSAGERS DE L'AMENAGEMENT

2.3/ Les éléments de sécurisation

Murets en pierre sèche //

Sur la base d'un modèle à définir (voir croquis) et d'un type de pierre et de colorimétrie, certains murets pourraient être réadressés (autant sur la plaine viticole que le long de la RD 238, voire ailleurs), comme par exemple la photo cidessous.



Murets et fossés agissant comme élément de sécurisation et de cadrage des usages.

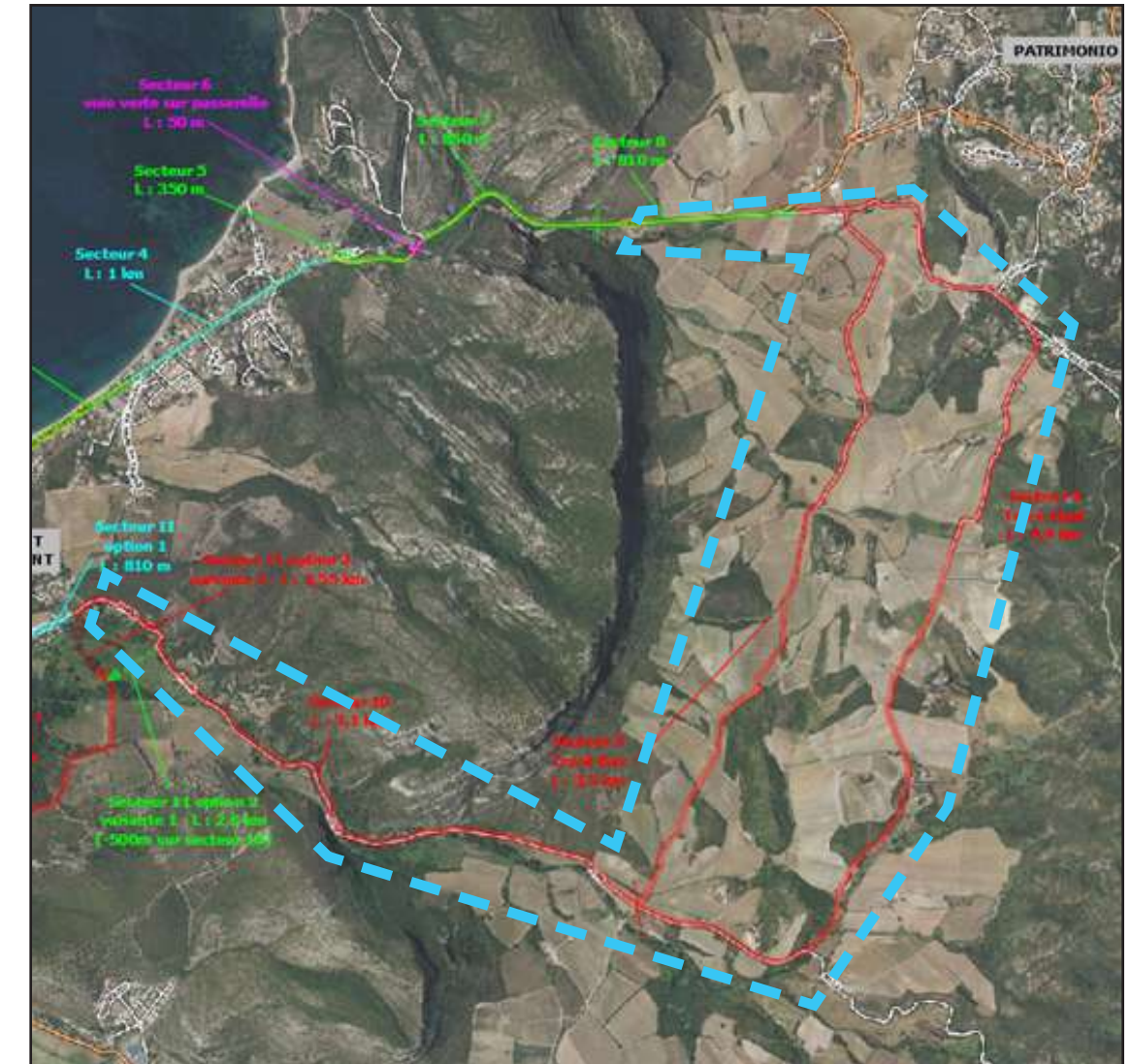
2/ PRINCIPES PAYSAGERS DE L'AMENAGEMENT

2.3/ Les éléments de sécurisation

Enfin le dernier élément permettant une sécurisation notamment des usages et qui va dans le sens des préconisations des documents de cadrage paysagers est la restauration ou la création de fossés de récupération des eaux pluviales.

Ces fossés peuvent être créés ou renouvelés sur les séquences 8 (sortie est de la Strutta), séquence 9 (plaine viticole) et 10 (entrée est de Saint Florent).

Ces fossés permettront autant de valoriser et renaturer le site que de créer des obstacles et des éléments de cadrage et de sécurisation des flux (notamment sur la plaine viticole).



Fossés agissant comme élément de sécurisation et de cadrage des usages.

2/ PRINCIPES PAYSAGERS DE L'AMENAGEMENT

2.4 / La gestion des points noirs paysagers

L'aménagement de la boucle cyclotouristique doit aussi permettre de résorber les points noirs paysagers.

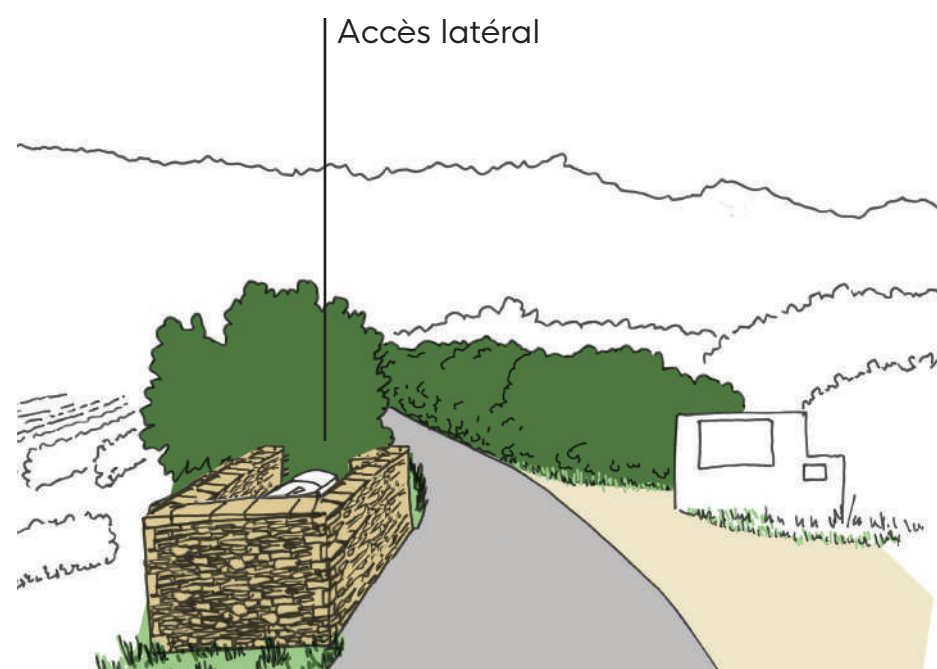
Deux grands cas sont à développer :

- l'enterrement des réseaux aériens : cette orientation, majeure dans la valorisation du site est déjà en cours de programmation avec le syndicat en charge de la gestion. Ces points noirs seront donc intégrés et traités mais hors du cadre de notre mission.
- la gestion des aires de déposes des ordures ménagères : cette problématique est essentiellement présente sur la séquence 10 (RD 238). Pour permettre une bonne intégration, et en l'absence d'un modèle défini, un habillage sur la base des murets (même hauteur) réhuassés de palissade bois pourrait être réalisé.



— — — — — Séquence de mixité vélos / voitures en contexte hors urbain

Traitement des AOM //



Enfouissement des réseaux aériens //



2/ PRINCIPES PAYSAGERS DE L'AMENAGEMENT

2.5 / Les bordures

PROBLEME RELEVÉ :

Un problème récurrent avec la mise en oeuvre d'enrobé est qu'avec le temps, si l'accotement n'est pas au même niveau que l'enrobé mais plus bas, l'enrobé s'affesse et le revêtement se dégrade de plus en plus. De plus, les stationnements sauvages et les manoeuvres sur un enrobé non borduré le déstructure et a tendance à créer une limite non nette et donc dégradante et disqualifiante.



Exemples de portions d'enrobé dégradées sur la D238

SOLUTIONS POSSIBLES :

Une solution envisagée peut être la pose d'une bordure afin de tenir le revêtement en enrobé et ainsi empêcher son affaissement.

- La borduration : En site classé dans le secteur étudié les bordures bétons sont proscrites mais il existe des variantes telles que des pavés en pierre.
- La remise à niveau : Une autre solution est de remettre l'accotement à niveau avec l'apport et le tassement de matériaux mais c'est une intervention qui doit être régulière elle se situe sur un axe fréquenté ou une zone de manoeuvre.



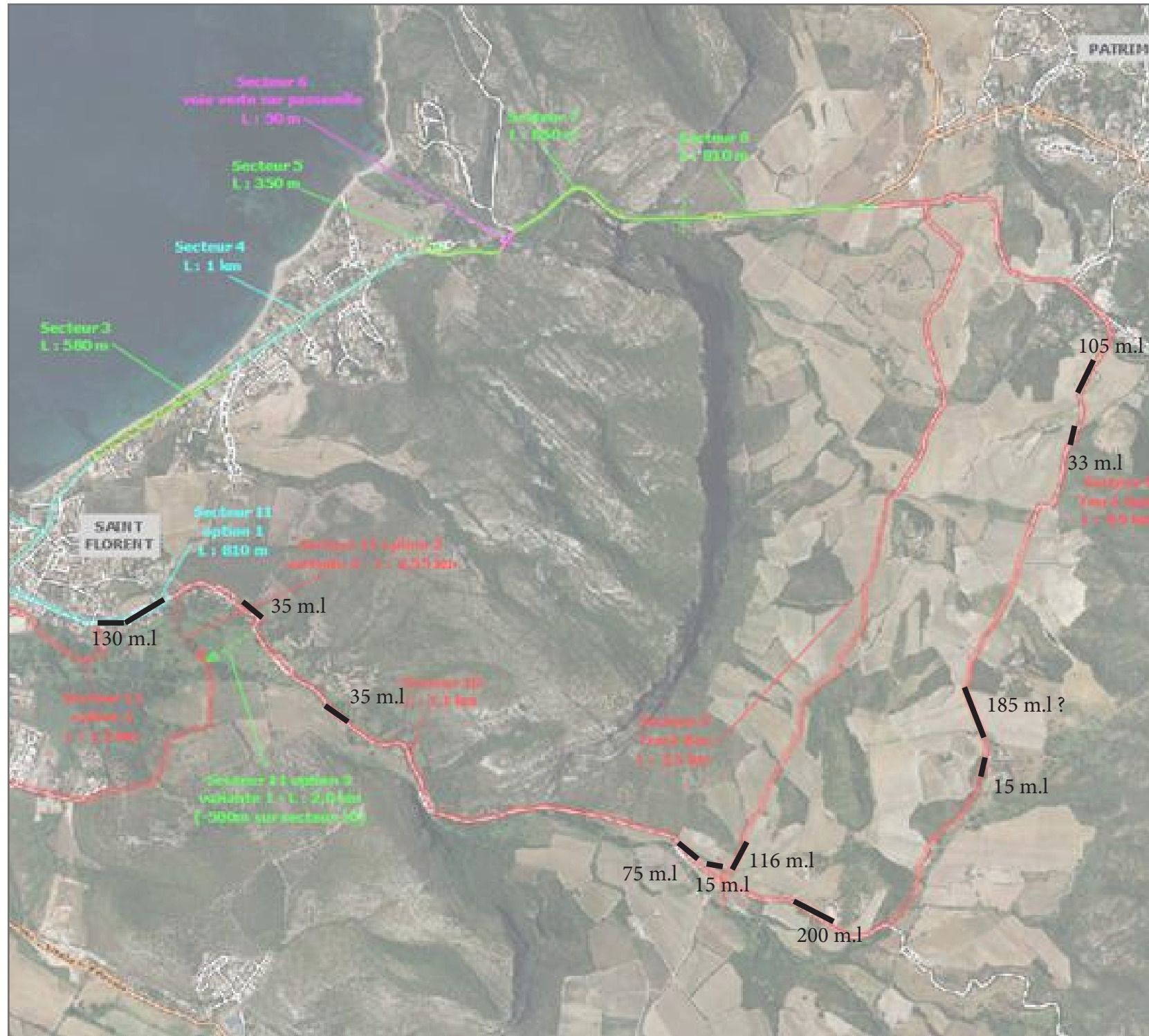
Exemples de portions d'enrobé avec accotement à niveau sur la D238



Exemple d'enrobé avec borduration en pavés pierre

2/ PRINCIPES PAYSAGERS DE L'AMENAGEMENT

2.6 / Murets en pierres sèches



Murets en pierre sèche :

Les métrés ont été réalisés par orthophoto et vidéo, les mesures et emplacements seront à vérifier in situ en phase PRO/DCE.

Sur l'ensemble des secteurs, environ 944 mètres de murets en pierres sèches à rénover ont été relevés.

3/ PROJET D'AMÉNAGEMENT PAYSAGER

3.1 / Secteur 3 - La promenade des goumiers

LA PROMENADE DES GOUMIERS //

L'aménagement proposé se veut très végétal. Une bande plantée de 1m50 de large permet de séparer visuellement et physiquement la route de la voie verte. Une végétation locale composée des trois strates végétales s'y développe. Les arbres plantés permettent de créer de l'ombre sur la voie douce ce qui n'est pas le cas actuellement.

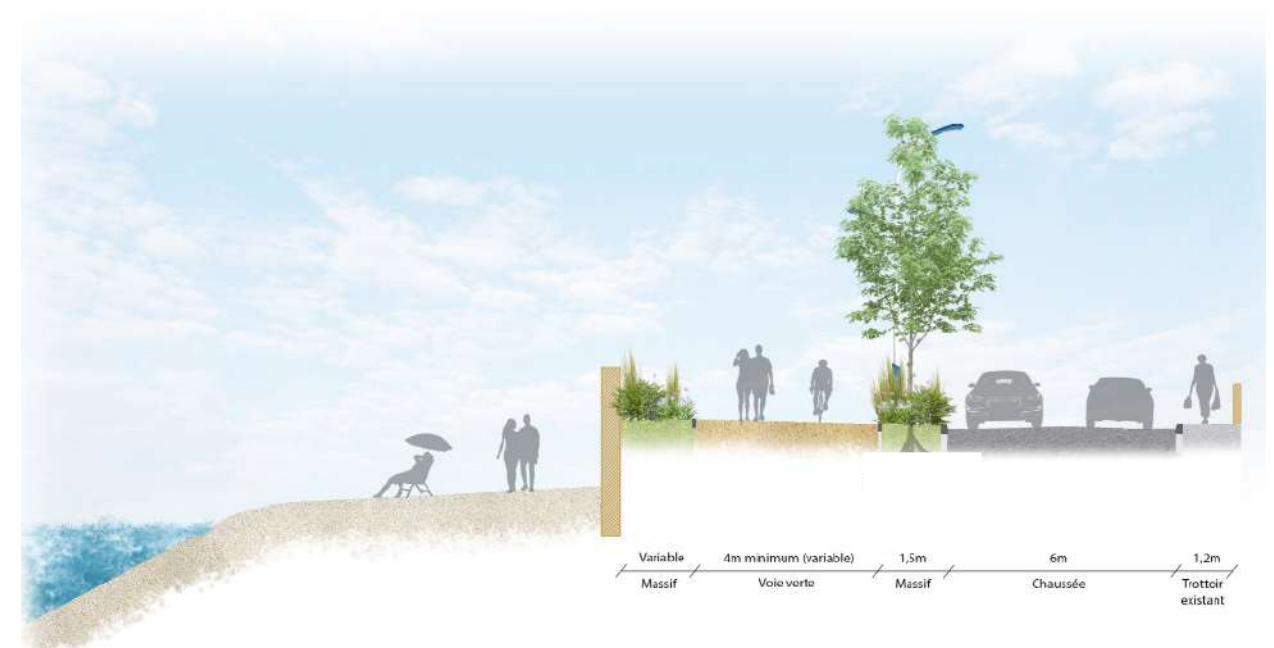
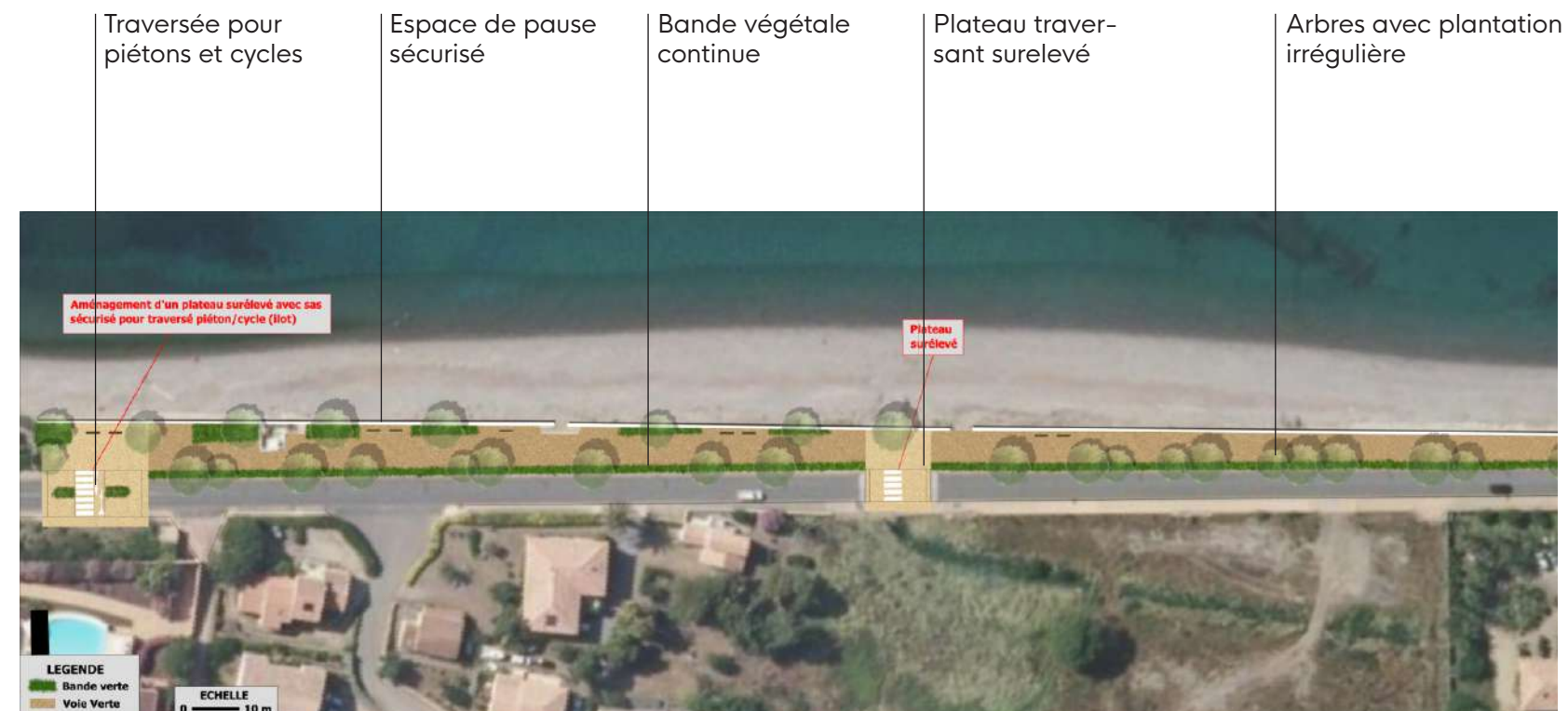
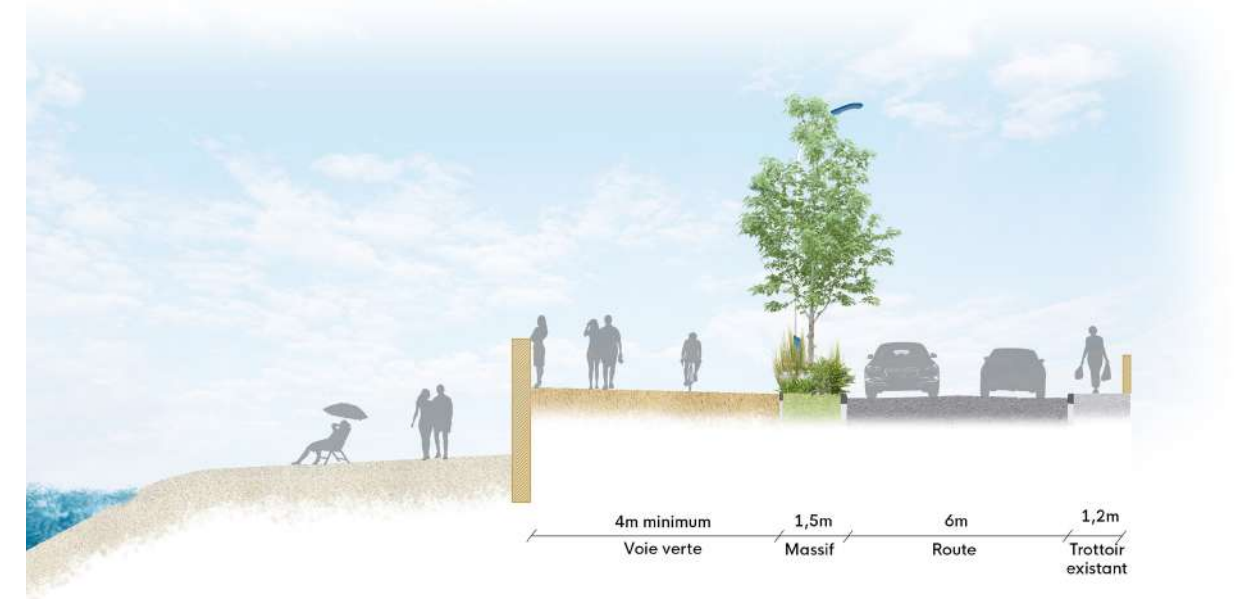
La voie verte d'une largeur de 4m minimum se développe sur toute la promenade, des accès à la plage en contrebas sont situés dans le prolongement des plateaux traversants surélevés.

Dans cet axe routier linéaire l'idée est de faire ralentir les voitures avec :

- L'implantation de plateaux traversants
- La plantation d'arbres d'essences variées à intervalles irréguliers

Pour sécuriser les piétons sur les espaces de pause par rapport aux cyclistes, des massifs sont installés autour du mobilier.

Coupes de principe //



3/ PROJET D'AMÉNAGEMENT PAYSAGER

3.1 / Secteur 3 - La promenade des goumiers

UNE PALETTE VÉGÉTALE LOCALE //

La promenade des Goumiers est un espace emblématique de la ville de Saint-Florent avec sa vue sur la mer. Nous préconisons la plantation de végétaux locaux et adaptés à une situation venteuse à air marin. La palette végétale comprend trois strates : arbustive, herbacée et arborée pour une plus-value écologique. Les végétaux choisis demandent un entretien limité. Une pente latérale sur la voie douce permet la récupération des eaux de pluie pour alimenter les massifs.

STRATE ARBORÉE //



Fraxinus ornus



Eucalyptus gunnii



Quercus ilex



Acer monspessulanum



Quercus suber

STRATE ARBUSTIVE //



Myrtus communis



Phormium tenax



Nerium oleander

STRATE HERBACÉE //



Helicrysum italicum



Rosmarinus officinalis
'Prostratus'



Stipa tenuifolia



Pennisetum
alopecuroides



Thymus vulgaris



Lavandula angustifolia



Perovskia atriplicifolia
'Blue spire'



Santolina
chamaecyparissus



Sedum album



Euphorbia myrsinites

3/ PROJET D'AMÉNAGEMENT PAYSAGER

3.2 / Secteur 4 - La D81

ÎLOT DE VERDURE //

L'aménagement propose la création de chicanes pour forcer les véhicules à ralentir sur cet axe linéaire. Une bande plantée permet de séparer la voirie du trottoir piéton. Les végétaux utilisés sont de hauteur basse à moyenne pour ne pas gêner la visibilité des conducteurs et demandent peu d'entretien.



Thymus vulgaris



Lavandula angustifolia



Perovskia atriplicifolia
'Blue spire'



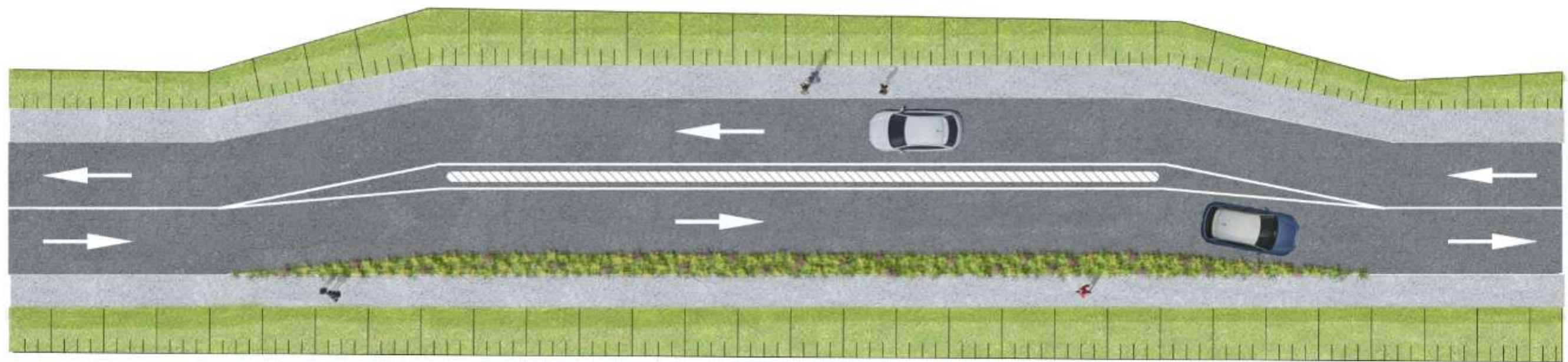
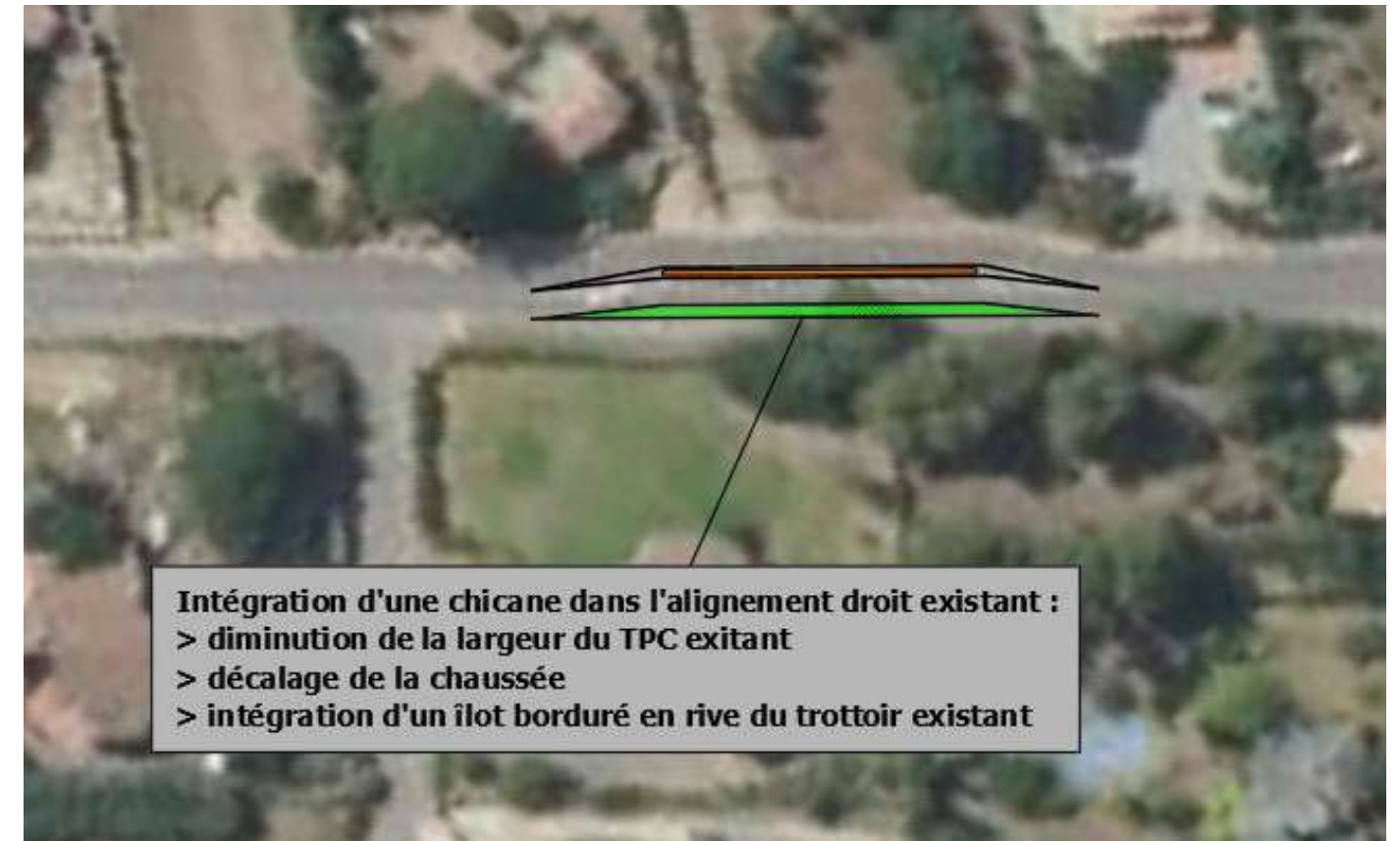
Santolina chamaecyparissus



Sedum album



Euphorbia myrsinites



4/ Photomontages

4.1 / Les points de vue

