

Situation hydroclimatique en Corse pour le mois d'avril 2014

La présente note est établie grâce à la collaboration active des services gestionnaires de réseaux de mesure et d'ouvrages hydrauliques : Météo-France, INRA San Giuliano, BRGM, EDF-GDF, OEHC, ONEMA et DREAL Corse.

Elle concerne l'année hydrologique s'écoulant du 1^{er} septembre 2013 au 1^{er} septembre 2014 et présente un état des lieux pour le mois d'avril 2014. Les données présentées sont susceptibles d'encore évoluer selon les informations complémentaires et traitements postérieurs à la date de publication.

Les notes mensuelles hydroclimatologiques sont consultables via le site de la Direction Régionale de l'Environnement, de l'Aménagement et du Logement, <http://www.corse.developpement-durable.gouv.fr/>, onglet « Nature, Eau et Paysage », « Eau et milieux aquatiques », « Gestion de la ressource en eau », « Eaux brutes », « Surveillance quantitative des eaux ».

RESUME :

Les pluies sont plutôt faibles avec toutefois localement des cumuls plus importants dans la partie centrale et montagneuse de l'île. Les cumuls sont le plus souvent déficitaires hormis du Filosorma aux Agriate et dans le secteur de Corte où ils sont plus proches de la normale mensuelle.

Les débits des cours d'eau, soutenus par la fonte des neiges, sont à tendance humide ou très humide sauf dans les secteurs du Bevinco, de la plaine-Orientale, et une partie du Sud, où ils se situent dans les normales.

La situation des nappes alluviales de la région s'améliore en avril avec des niveaux équivalents voire supérieurs à la normale, excepté la nappe du Bevinco qui se maintient très inférieur à la normale. Cet aquifère est très vulnérable à un éventuel déficit pluviométrique sur les prochains mois.

Les retenues EDF sont à leur niveau moyen ou au-dessus. Celles de l'OEHC ont atteint leur niveau maximum hormis Rogliano en phase de remplissage suite à travaux, Peri et Alesani.

1° PLUVIOMETRIE

Commentaires rédigés le 5 mai 2014

AVRIL 2014Les cumuls du mois d'avril :

Les pluies sont plutôt faibles avec toutefois localement des cumuls plus importants dans la partie centrale et montagneuse de l'île, notamment dans l'Alta-Rocca avec des valeurs allant de 75 à 150 mm. Par contre, sur la frange littorale orientale allant du Cap Corse jusqu'aux Bouches de Bonifacio et de Cargèse à l'Ortolo, les cumuls mensuels représentent 20 à 50 mm (de 20 à 30 seulement en Castagniccia). Ailleurs, sur la majeure partie du centre de l'île (hormis l'Alta-Rocca), ils représentent de 50 à 80 mm.

Les rapports à la normale d'avril :

Les cumuls sont le plus souvent déficitaires, représentant seulement du quart à la moitié de la normale du Cap Corse jusqu'au nord de la Plaine Orientale et de la moitié aux 3/4 de la normale en Corse du Sud et sur le 1/3 sud de la Haute-Corse. Ailleurs, du Filosorma aux Agriate et dans le secteur de Corte, ils sont plus proches de la normale mensuelle.

Les rapports à la normale depuis le 1^{er} septembre :

Les cumuls sont contrastés : déficitaires de 25 à 50 % en Castagniccia et de 0 à 25 % du Cap Corse à la Plaine Orientale et sur une bande littorale est descendant jusqu'aux Bouches de Bonifacio mais excédentaires jusqu'à 50 % localement sur toute la moitié occidentale de l'île jusqu'à l'Ortolo, donc sur la majeure partie de la Corse du Sud.

Pluies efficaces (Pluies – ETR) d'avril :

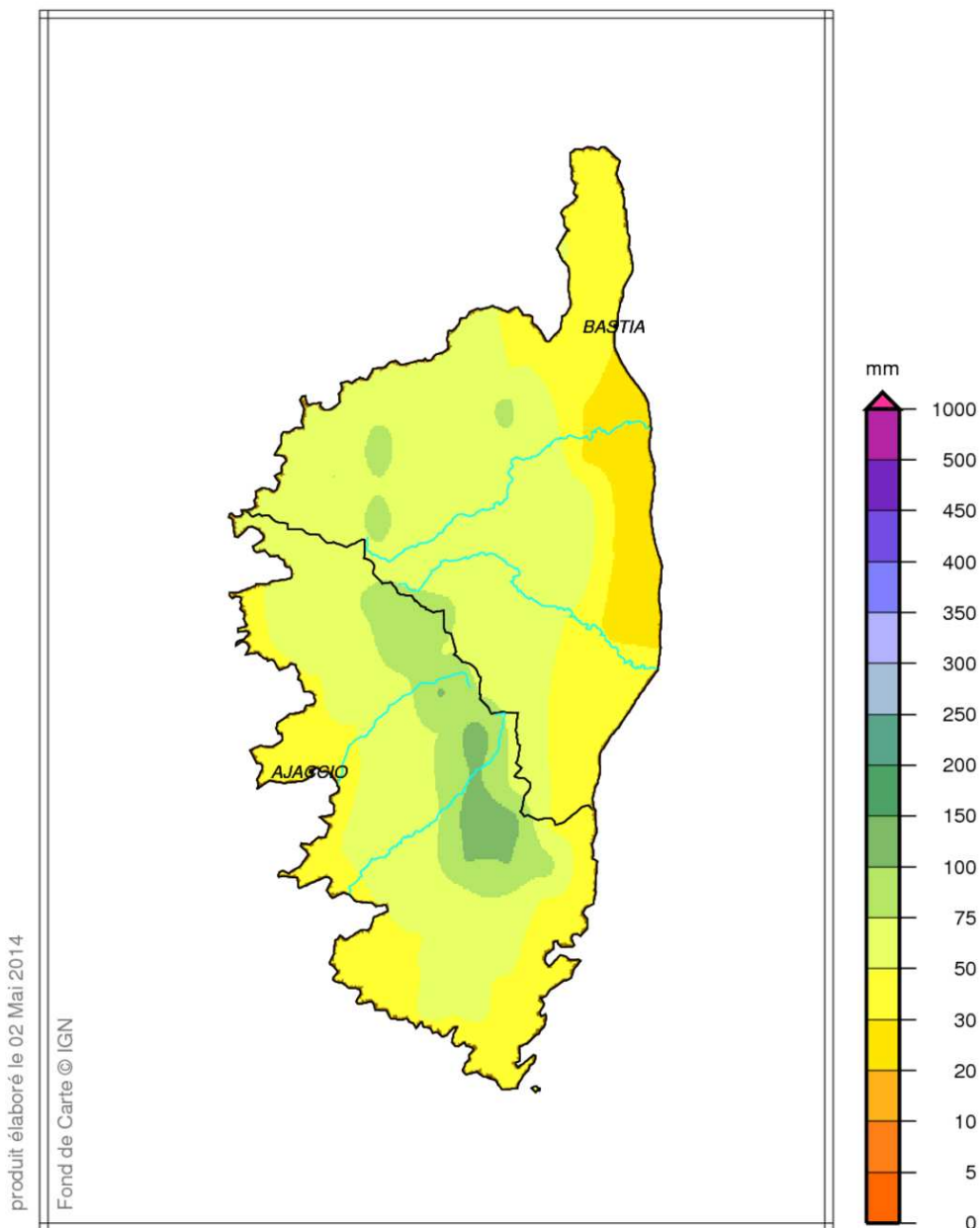
Les bilans sont globalement négatifs (de 0 à -75 mm), de manière plus marquée sur la frange littorale de Bastia à Solenzara avec des valeurs de -25 à -75 mm. Ils sont modestement positifs dans les montagnes du centre, de 0 à 25 mm le plus souvent, voire très localement de 25 à 50.

Pluies efficaces (Pluies – ETR) depuis le 1^{er} septembre :

Du sud des Agriates jusqu'à l'Ortolo sur une zone représentant les 3/4 ouest de l'île, elles sont très positives allant de 400 à 1000 mm. Sur la frange littorale est, du Cap Corse au nord des Agriate et jusqu'aux Bouches de Bonifacio, elles sont toujours positives mais dans une moindre mesure de 100 à 400 mm seulement (avec seulement de 100 à 200 mm sur le littoral nord de la Castagniccia).

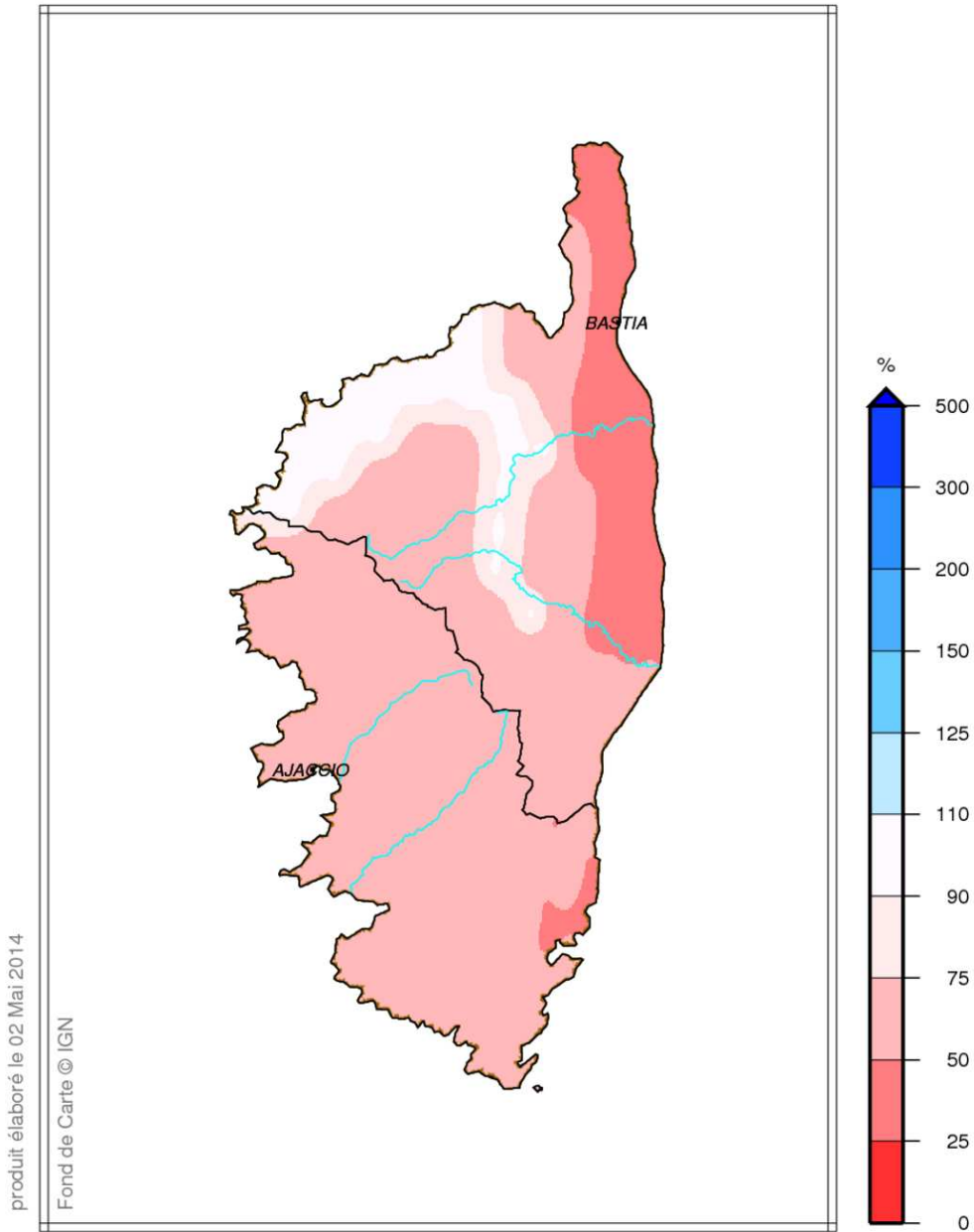


Corse Cumul de précipitations Avril 2014



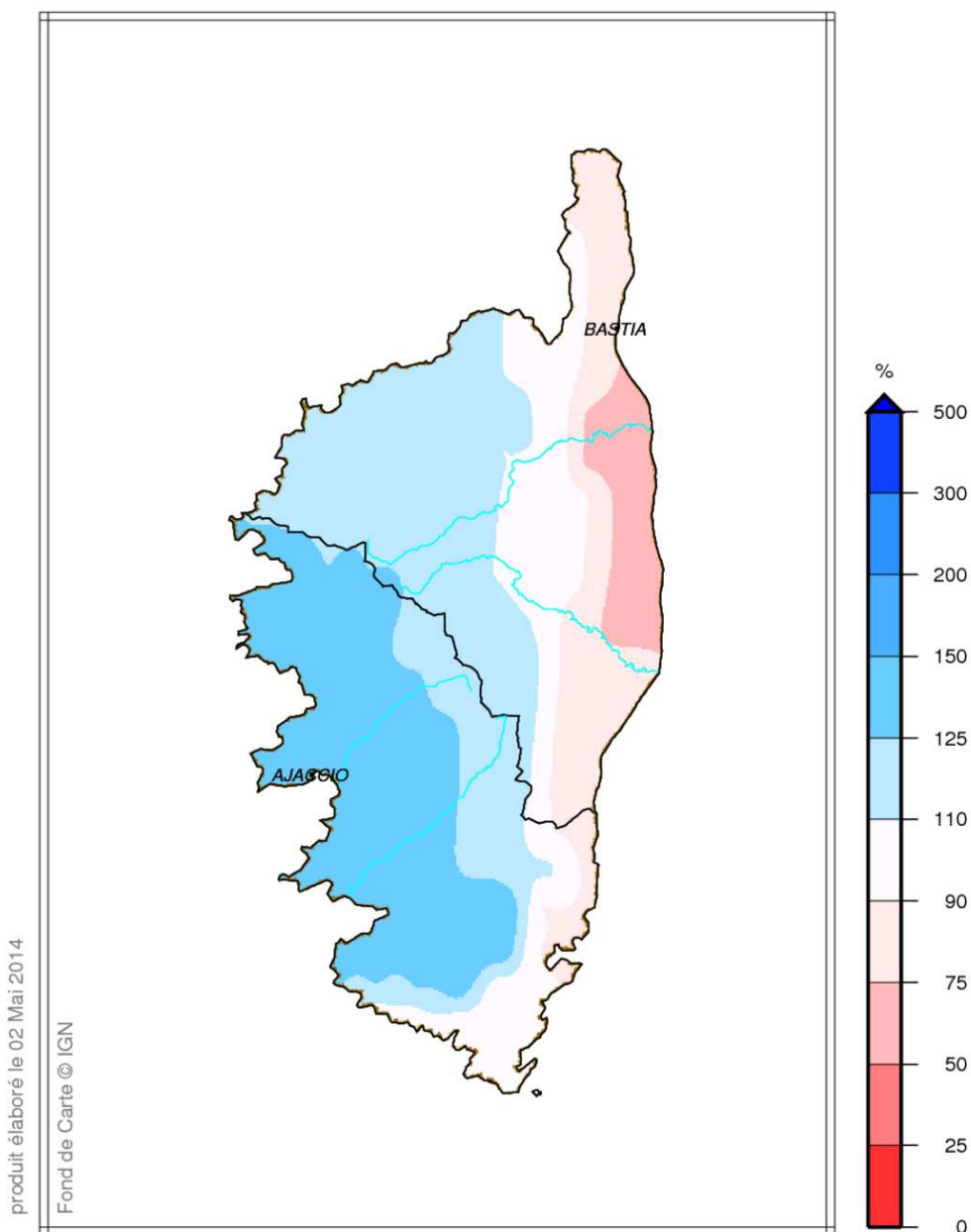


Corse Rapport à la normale 1981/2010 des précipitations Avril 2014



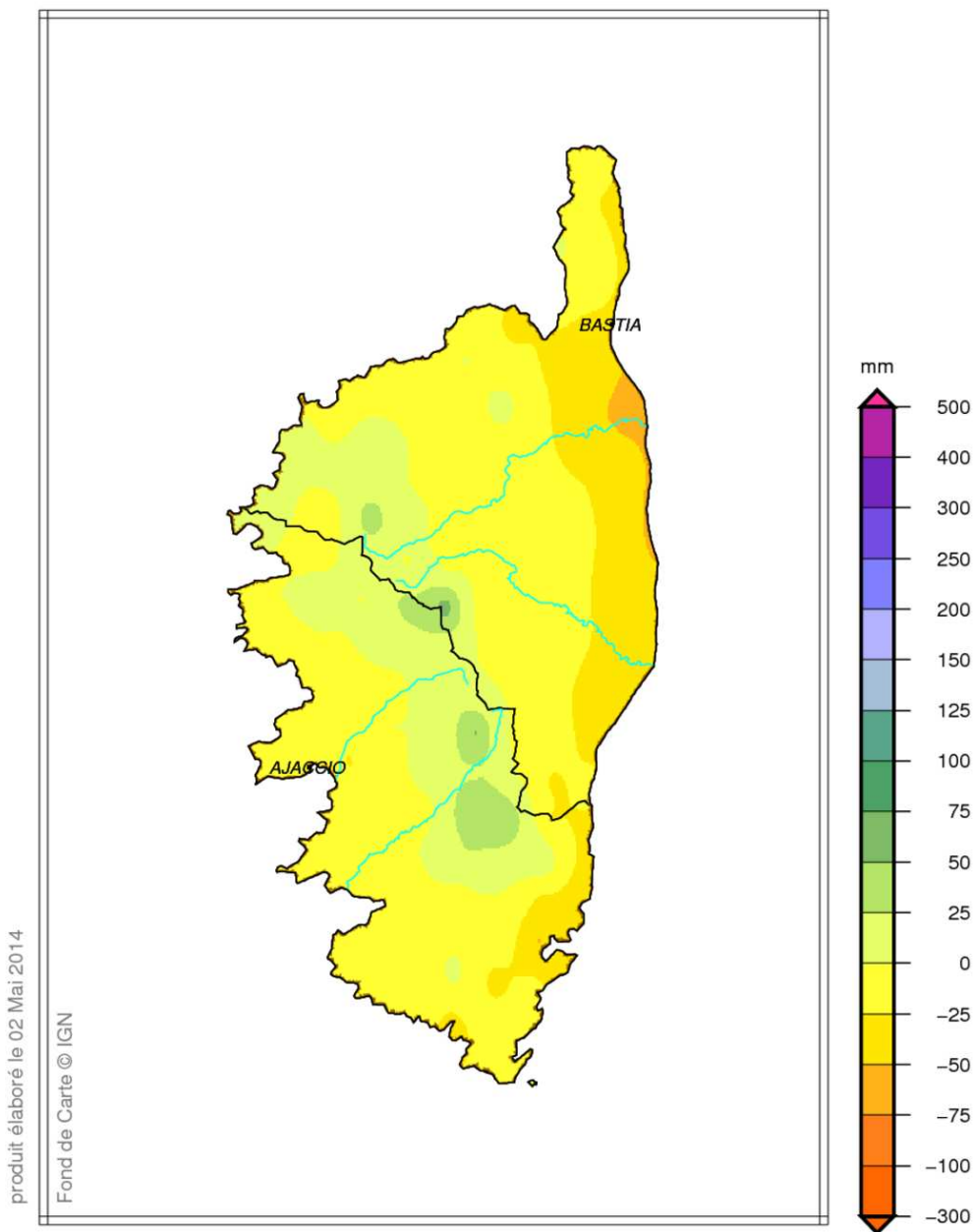


Corse Rapport à la normale 1981/2010 du cumul de précipitations De Septembre 2013 à Avril 2014



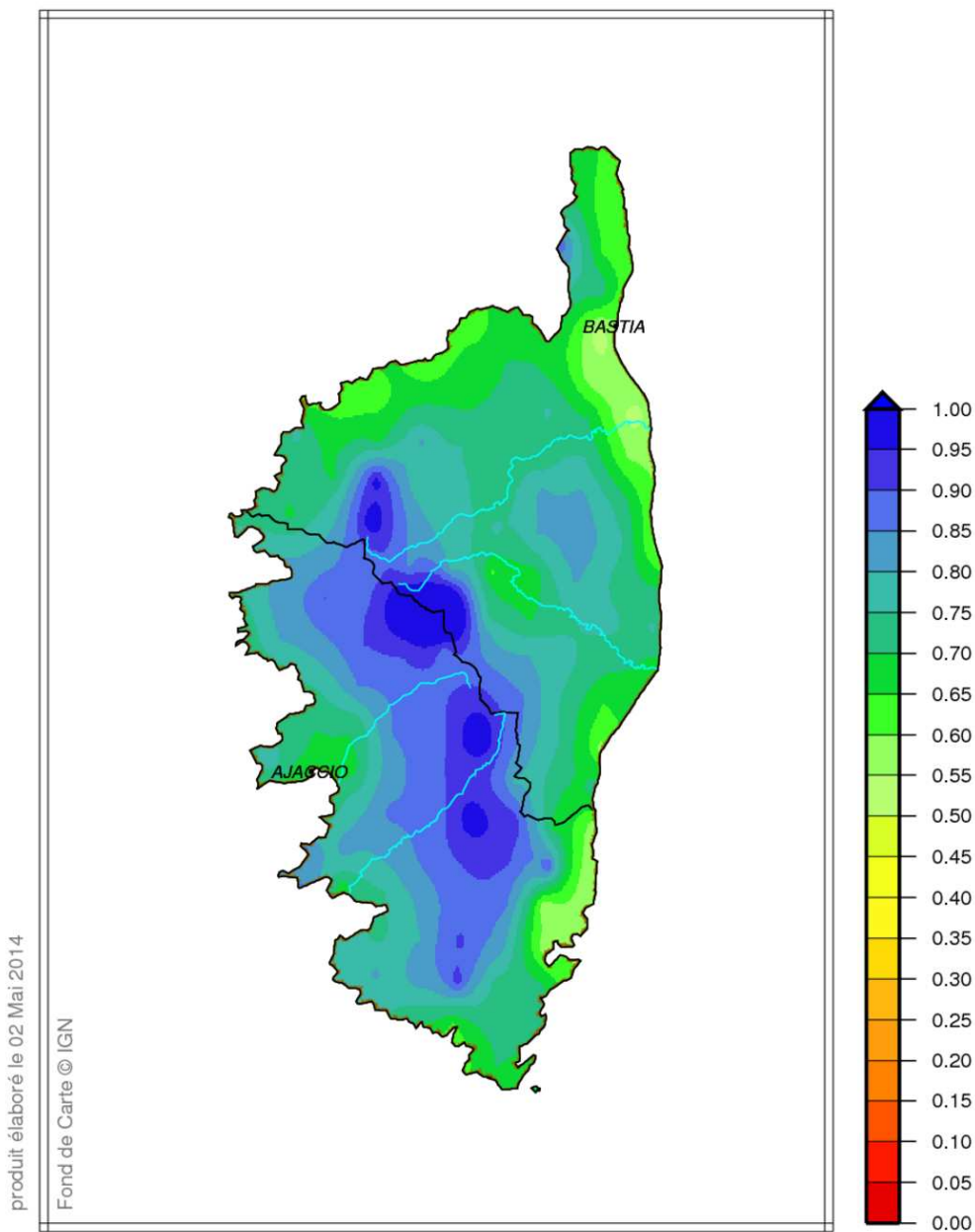


Corse Cumul de pluies efficaces Avril 2014



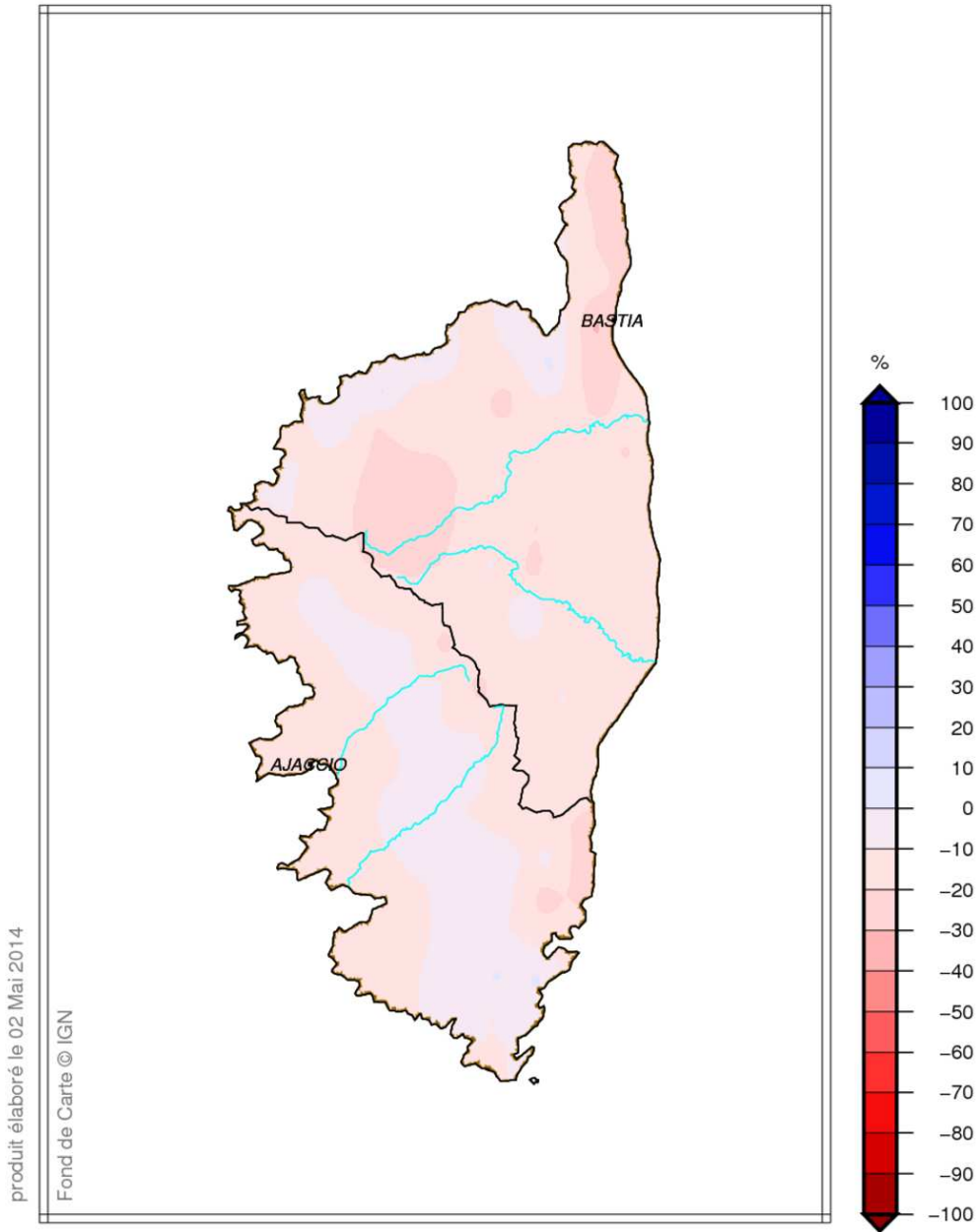


Corse Indice d humidité des sols le 1 Mai 2014





Corse
Ecart pondéré à la normale 1981/2010 de l'indice d'humidité des sols
le 1 Mai 2014



2° ECOULEMENTS DE SURFACE

Hydrologie

Cours d'eau	Station (*)	Secteur	VCN 3 d'Avril	T	QIX Avril	T	QMM Avril	T	Module
Luri	Campo+Piazza (40)	et région	0.084	3 H	0.3	<2	0.13	3 S	0.20
Bevinco	Lancone (51)	Bastiaise	0.382	2 S	6.9	<2	0.87	2 H	0.63
Golo	Albertacce (32)	Golo	4.710	8 H	22.0	<2	7.75	5 H	2.96
Asco	Pte-Leccia (31)	Golo	4.980	4 H	83.0	<2	12.00	5 H	5.02
Golo	Barchetta (50)	Golo	16.900	3 H	236.0	<2	31.80	4 H	14.6
Fium'Alto	Acitaja (51)	P.O	1.040	3 H	36.8	<2	2.25	3 H	1.36
Bravone	Tallone (45)	P.O	0.437	2 S	17.5	<2	1.13	2 H	0.82
Fium'Orbo	Ghi.+Samp. (50)	P.O	3.900	2 H	49.1	<2	6.89	4 H	3.66
Restonica	Corte (4)	Tavignano	2.370	6 H	14.4	<2	3.77	3 H	1.88
Vecchio	Noceta (51)	Tavignano	5.310	4 H	49.4	<2	10.50	5 H	4.8
Tavignano	Antisan.2+3 (43)	Tavignano	9.690	4 H	94.5	<2	15.60	2 H	11.5
Fango	Galeria (35)	Ouest de	0.947	2 H	27.8	<2	2.78	2 H	2.08
Porto	Ota (16)	Balagne à	2.060	4 H	19.5	<2	3.76	3.H	2.77
Liamone	Truggia (42)	région	6.910	3 H	45.3	<2	11.30	2 S	9.2
Gravone	Péri+Cuttoli (45)	ajaccienne	4.500	5 H	33.0	<2	8.12	3 H	5.27
Taravo	Pt.d'Abra (45)	Sud	11.300	7 H	55.4	<2	16.60	6 H	7.15
Rizzanese (**)	Pt.de Zoza (45)	Sud	0.675	50 S	1.2	<2	0.75	100 S	3.67
Solenzara	Can.+Tafo. (31)	Sud	0.747	2 S	28.7	<2	2.07	2 S	2.33
Ortolo	Vignalella (15)	Sud	0.298	4 H	3.2	<2	0.59	4 H	0.36

Les données hydrologiques complètes sont consultables sur le site <http://www.hydro.eaufrance.fr/>

TOUS LES DEBITS SONT DONNES EN m3/s

mise à jour des débits de référence : janvier 2013

VCN 3 = débit moyen minimal sur 3 jours consécutifs dans la période considérée

en rouge = valeur record ou record égalé

en gras = valeur remarquable

T (an) : période de retour de référence S = sèche ou H = humide

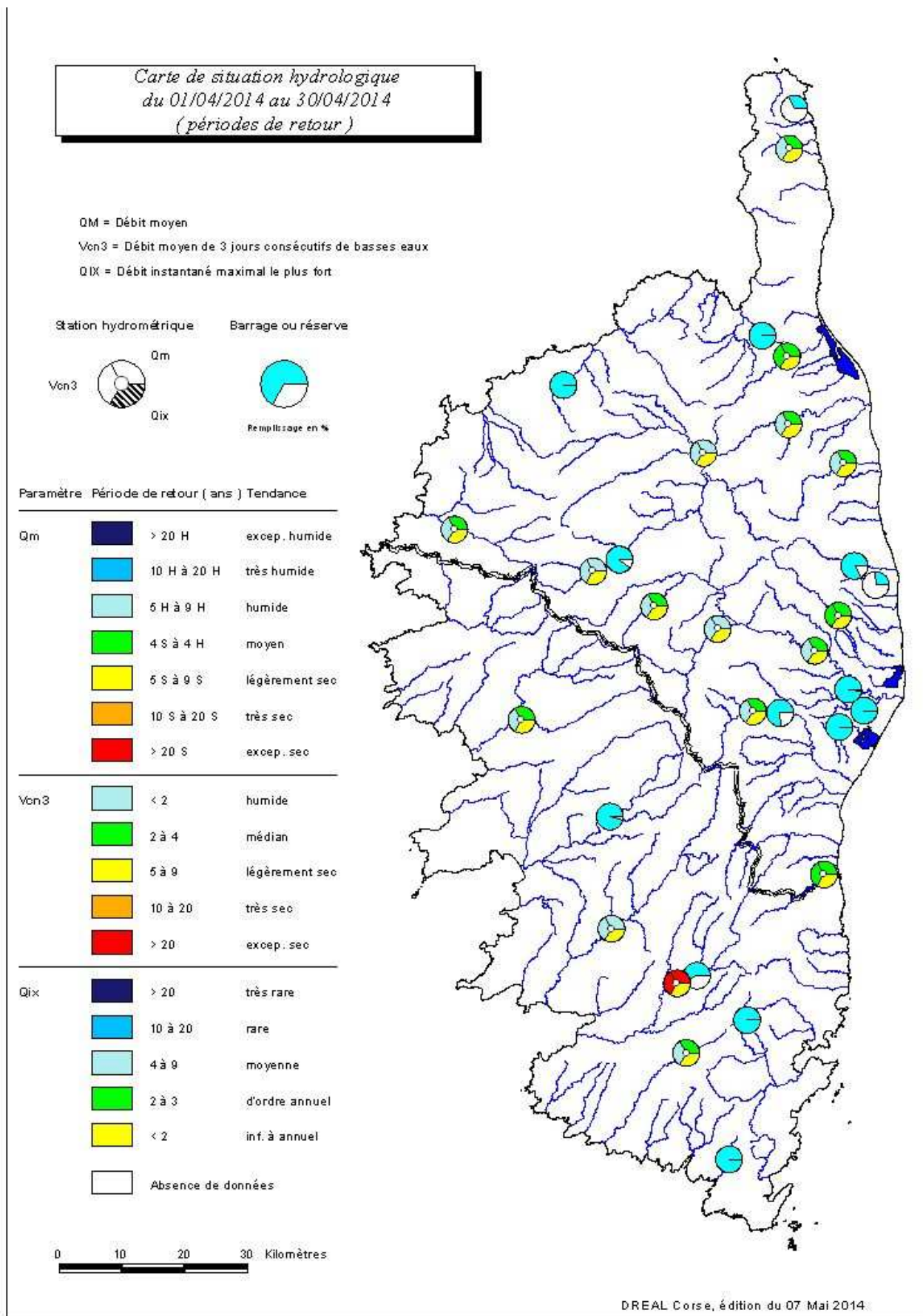
QIX = débit instantané maximum de crue

QMM = débit moyen du mois, représentatif du volume mensuel écoulé

module = débit moyen interannuel

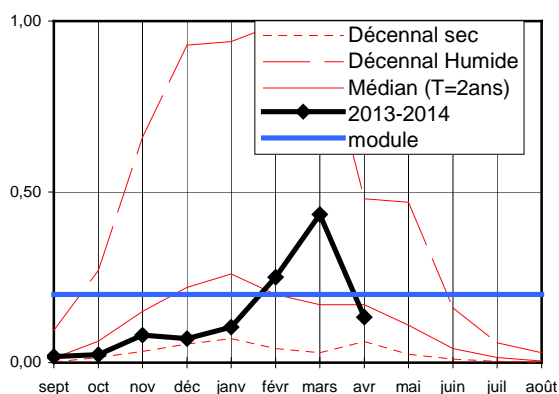
(*) commune ou lieu-dit et durée de la chronique hydrométrique

(**) suite à la mise en service du barrage sur le Haut-Rizzanese, les périodes de retour du VCN3 et du module sur cette station ne sont plus représentatives de l'ensemble du bassin versant

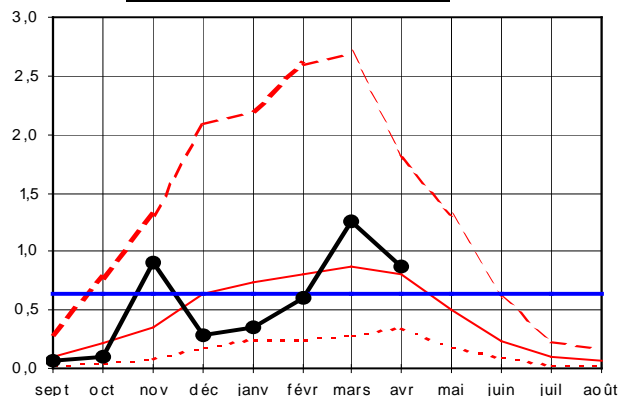


SUIVI DES DEBITS MOYENS MENSUELS SUR L'ANNEE HYDROLOGIQUE

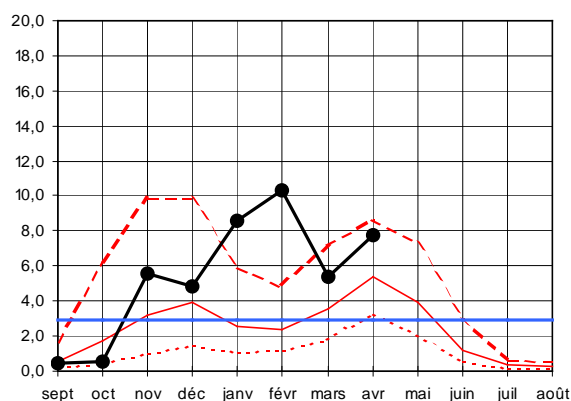
Le Luri à Piazza



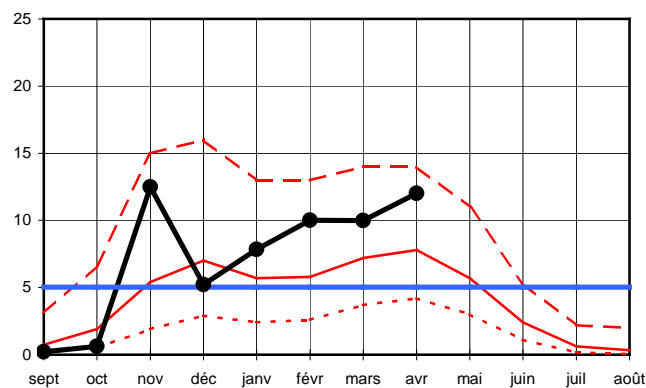
Le Bevinco à Lancône



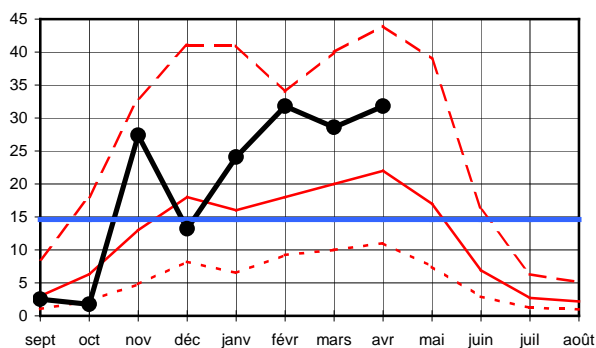
Le Golo à Albertacce



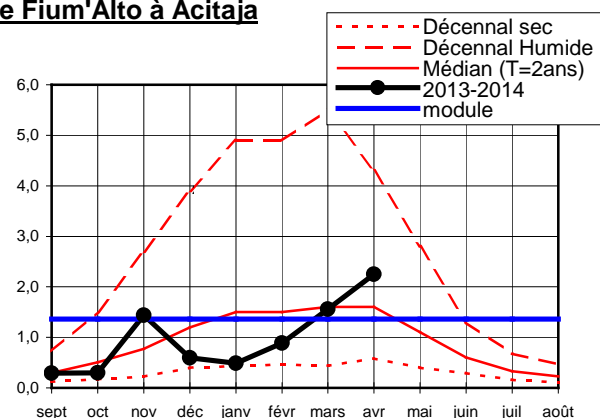
L'Asco à Morosaglia



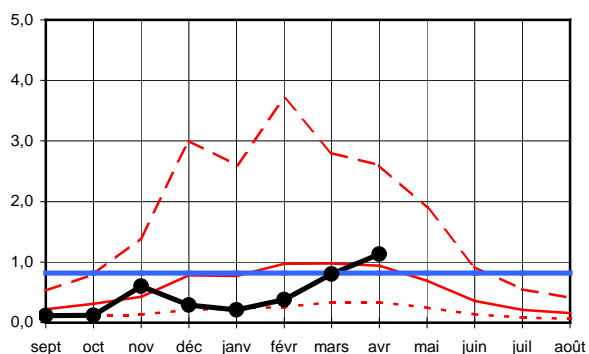
Le Golo à Barchetta



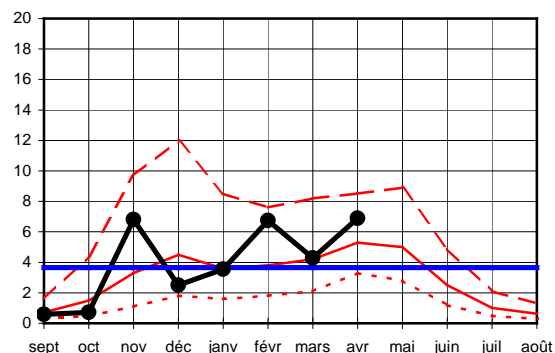
Le Fium'Alto à Acitaja



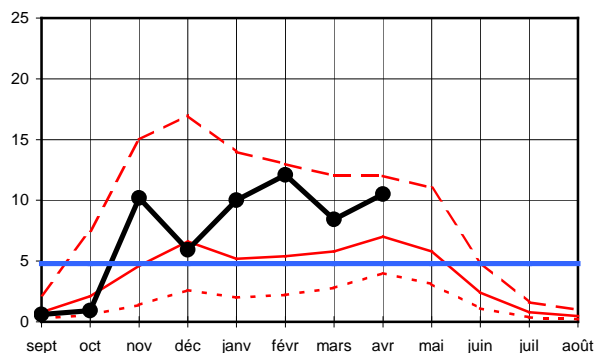
La Bravone à Tallone



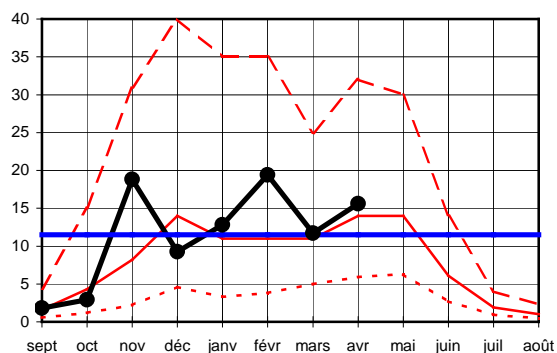
Le Fium'Orbo à Sampolo



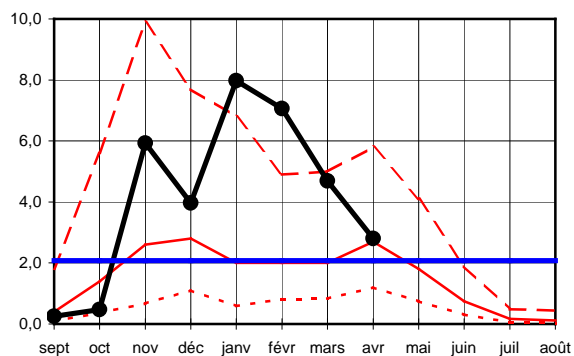
Le Vecchio à Noceta



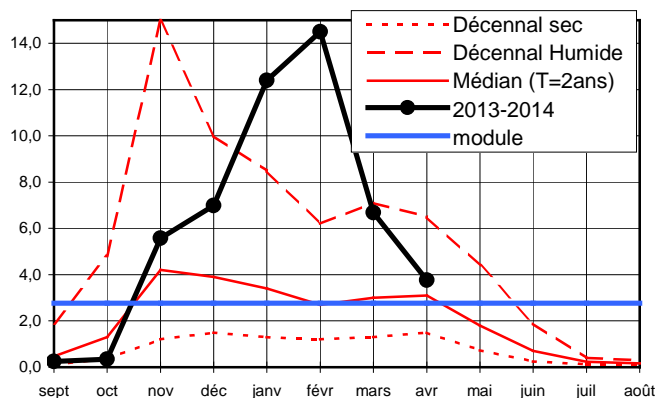
Le Tavignano à Antisanti



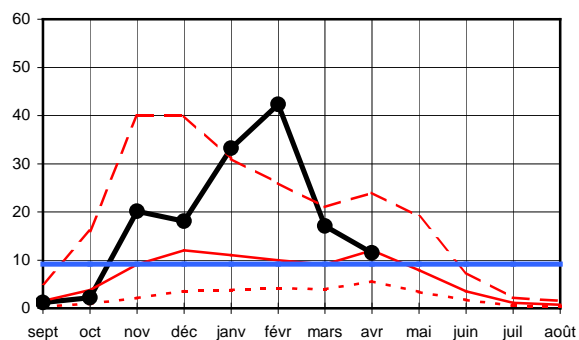
Le Fango à Galeria



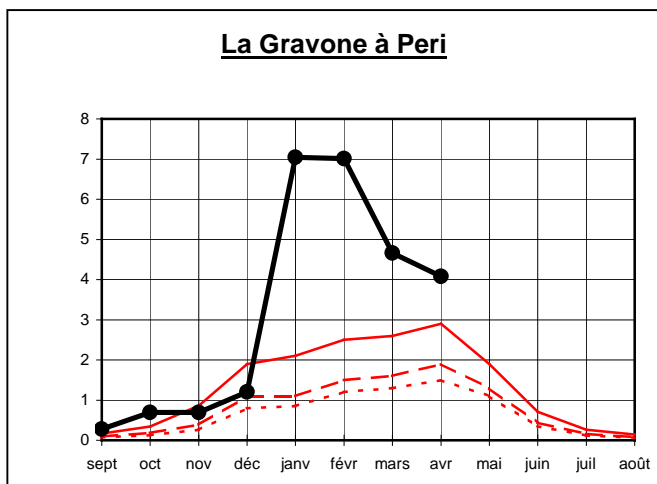
Le Porto à Ota



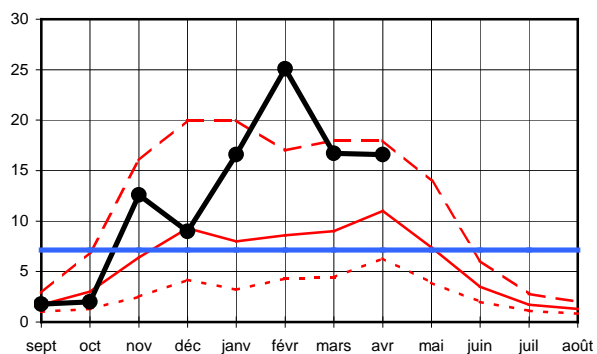
Le Liamone à Truggia



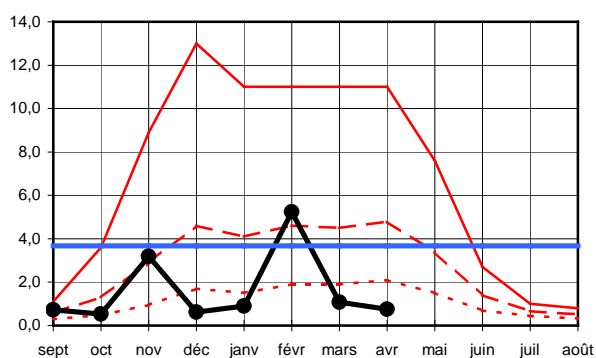
La Gravone à Peri



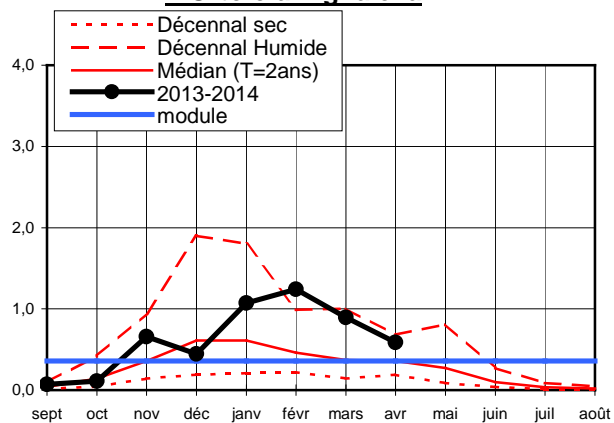
Le Taravo à Abra



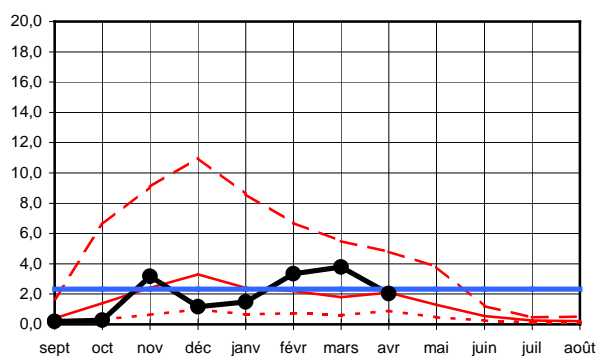
Le Rizzanèse à Zoza



L'Ortolo à Vignalella



La Solenzara à Cannicciu



3° - EAUX SOUTERRAINES

Données piézométriques du district Corse

Avril 2014

Département	Nom de l'aquifère	Code BSS	Mode de gisement	Classe fréquent.	Evolution récente	Commentaires hydro
				codes 1-5	codes B, S ou H	
2B	Nappe alluviale du Meria à Meria	11024X0113	Libre	4	S	Malgré l'absence de recharge de l'aquifère par des précipitations courant avril, le niveau de l'aquifère alluvial du Méria se maintient au-dessus de la normale. Le niveau a cependant commencé à s'infléchir, marquant le début de la vidange de l'hydrosystème.
2B	Nappe alluviale du Bevinco à Biguglia	11071X0062	Libre	1	S	L'absence de précipitations courant avril et le déficit pluviométrique enregistré sur le secteur depuis plusieurs mois maintiennent un niveau très en-dessous de la normale dans l'aquifère alluvial du Bevinco. L'aquifère est vulnérable à la poursuite du déficit pluviométrique sur le bassin versant du Bevinco.
2B	Nappe alluviale de la Strutta à Patrimonio	11038X0105	Libre	3	S	Le niveau de la nappe alluviale de la Strutta se maintient équivalent à la normale mais la vidange de l'hydrosystème semble amorcée.
2B	Nappe alluviale de la Bravone à Linguizzetta	11156X0009	Libre	3	H	Le niveau de la nappe alluviale de la Bravona, qui se maintenait inférieur à la normale depuis l'automne, est en hausse en avril à la faveur des épisodes pluvieux qui se sont produits sur le bassin versant de la Bravona au début du mois. Le niveau de l'aquifère alluvial est équivalent à la normale.
2B	Nappe alluviale du Golo à Lucciana	11076X0086	Libre	3	H	Grâce à la crue du Golo qui s'est produite début avril, le niveau de la nappe alluviale est en hausse et passe équivalent à la normale après avoir été inférieur à la normale depuis l'automne.
2A	Nappe alluviale du Liamone à Coggia	11172X0119	Libre	5	H	Les précipitations du début du mois d'avril maintiennent un niveau très supérieur à la normale dans la nappe alluviale du Liamone. La vidange de l'aquifère semble cependant amorcée.

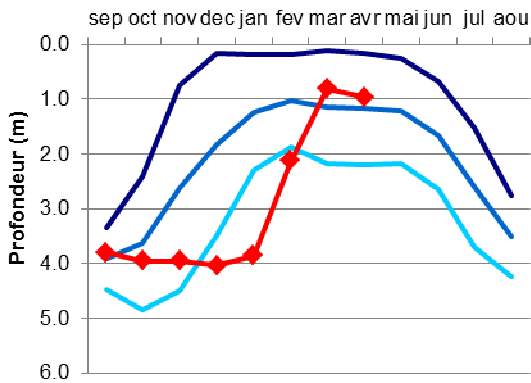
Commentaire général

La situation des nappes alluviales de la région s'améliore en avril avec des niveaux équivalents voire supérieurs à la normale. Les précipitations du début du mois ont engendré une hausse généralisée des niveaux dans les aquifères. La nappe alluviale du Bevinco qui se maintient cependant très inférieur à la normale en l'absence de précipitations sur le bassin versant en avril. Cet aquifère est très vulnérable à un éventuel déficit pluviométrique sur les prochains mois.

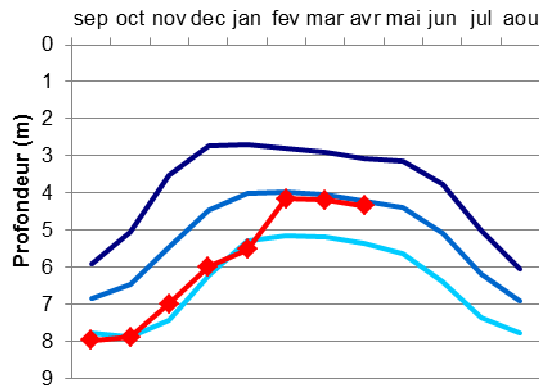
Légende des classes fréquentielles	
très inférieur à la normale : code 1	niveau moyen mensuel inférieur ou égal à la décennale sèche du même mois (quantile 10 %)
inférieur à la normale : code 2	niveau moyen mensuel supérieur à la décennale sèche (quantile 10 %) et inférieur ou égal au quantile 40 % du même mois
niveau normal : code 3	niveau moyen mensuel supérieur au quantile 40 % et inférieur au quantile 60 % du même mois
supérieur à la normale : code 4	niveau moyen mensuel supérieur au quantile 60 % et inférieur au quantile 90 % du même mois
très supérieur à la normale : code 5	niveau moyen mensuel supérieur ou égal à la décennale humide du même mois (quantile 90 %)
Légende des codes < évolution récente >	
code H	niveau en hausse
code S	niveau stable
code B	niveau en baisse

Evolution des niveaux piézométriques mensuels

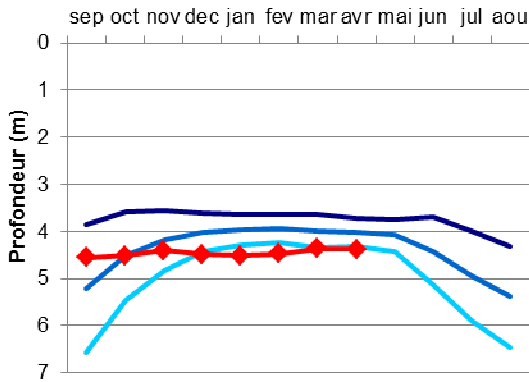
Nappe alluviale du Méria à Méria
(37 ans de données)



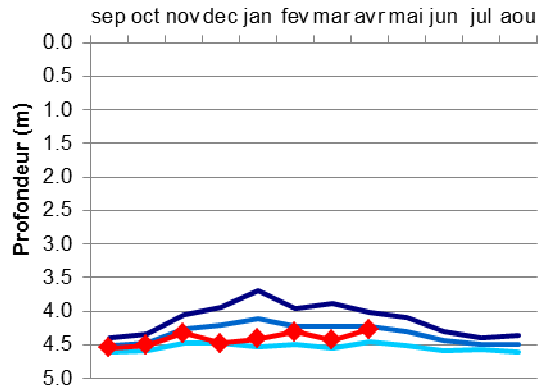
Nappe alluviale de La Strutta à Patrimonio
(36 ans de données)



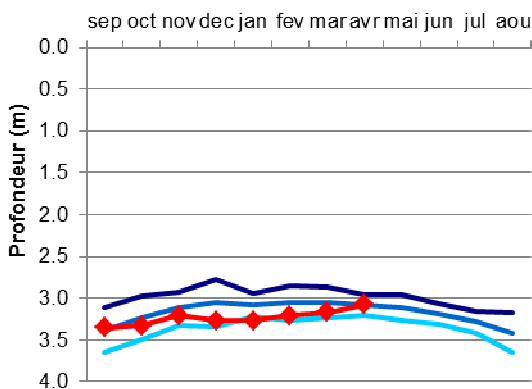
Nappe alluviale du Bevinco à Biguglia
(28 ans de données)



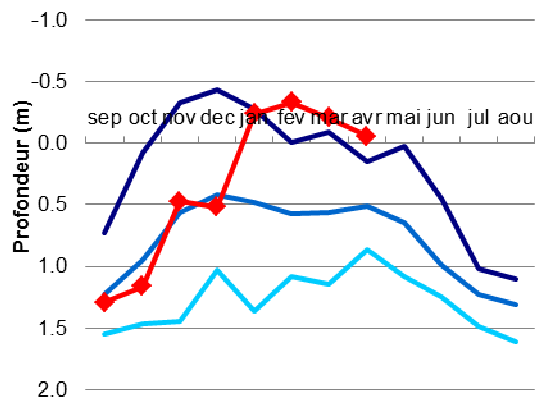
Nappe alluviale du Golo à Lucciana
(17 ans de données)



Nappe alluviale de La Bravona à Linguizzetta
(25 ans de données)



Nappe alluviale du Liamone à Coggia
(26 ans de données)



- ◆— Mesures 2013 / 2014
- Décennale humide
- Médiane
- Décennale sèche

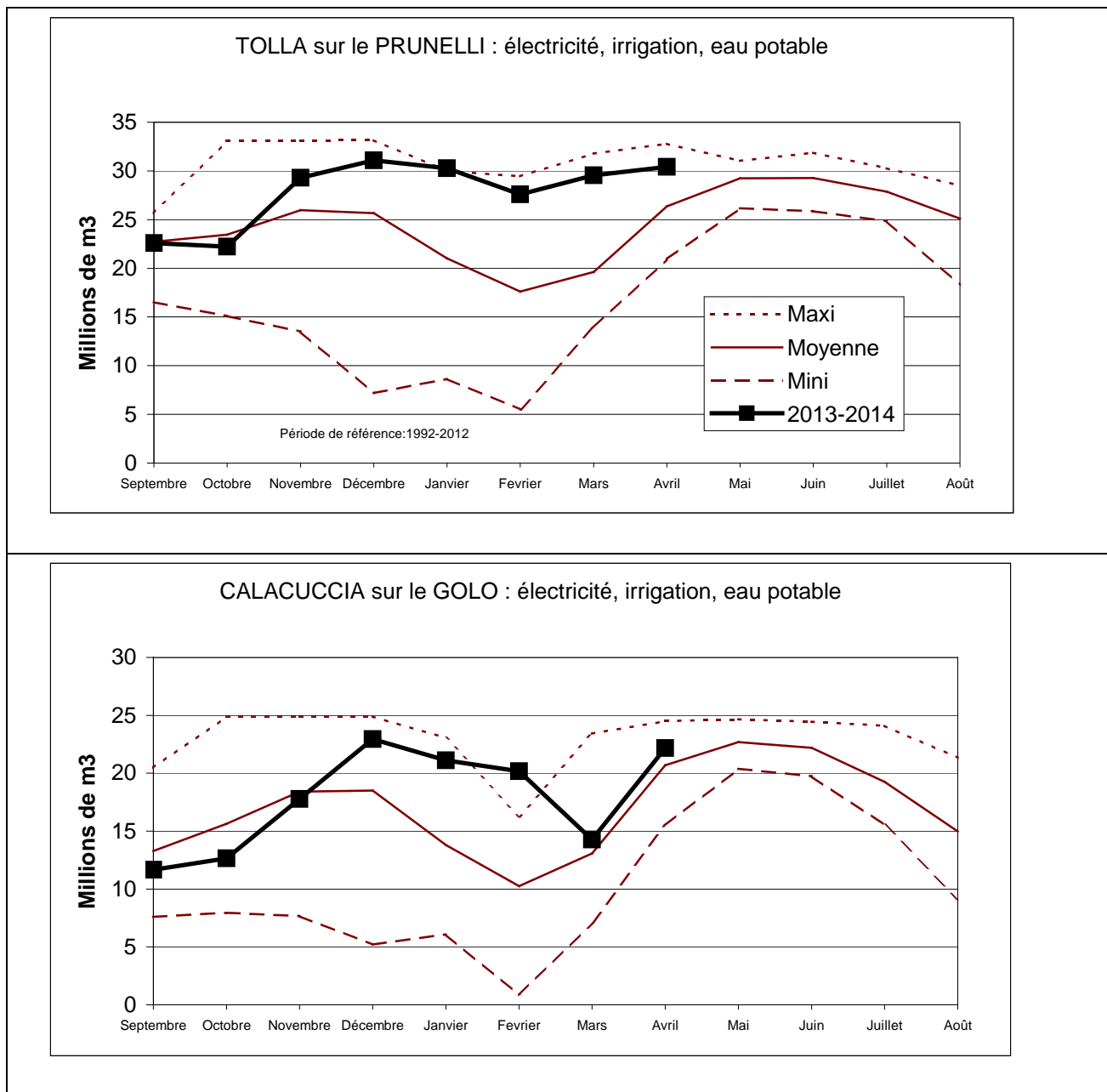
Davantage d'informations détaillées sont accessibles sur le site hébergeant la Banque du Sous-Sol (<http://www.infoterre.fr>) et le Portail national d'accès aux données sur les eaux souterraines (<http://www.adès.eaufrance.fr>), et en utilisant, pour les aquifères figurant ici, les codes BSS indiqués.

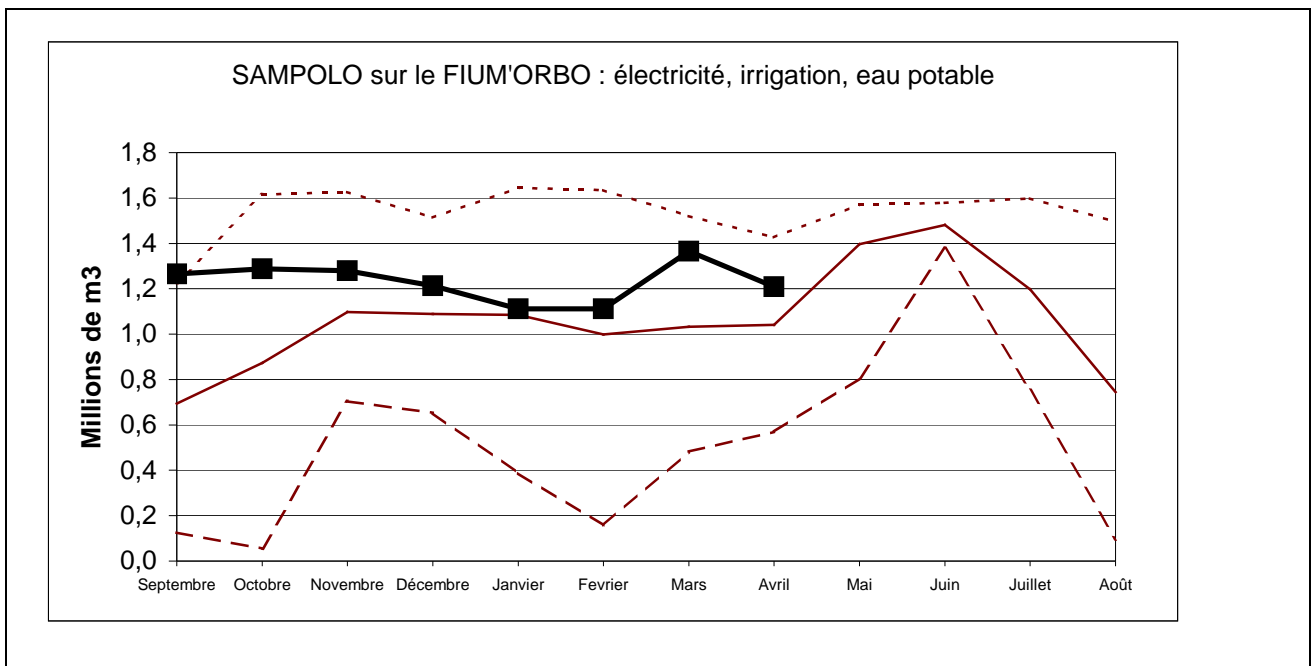
4° - RESSOURCES STOCKEES

4.1. Retenues EDF :

Barrages EDF							
Ouvrage (Mm3)	Capacité maximale	Volume stocké le					
		30-sept-13	31-oct-13	30-nov-13	31-déc-13	31-janv-14	28-févr-14
Tolla (Prunelli)	32,000	22,581	22,218	29,294	31,096	30,285	27,593
Calacuccia (Golo)	25,000	11,650	12,660	17,773	22,949	21,120	20,178
Sampolo (Fium'Orbo)	1,600	1,266	1,288	1,279	1,213	1,112	1,112
Rizzanese (Rizzanese)	1,271	0,190	0,680	1,248	1,058	0,872	0,464
		31-mars-14	30-avr-14	31-mai-14	30-juin-14	31-juil-14	31-août-14
Tolla (Prunelli)	32,000	29,537	30,413				
Calacuccia (Golo)	25,000	14,270	22,173				
Sampolo (Fium'Orbo)	1,600	1,365	1,209				
Rizzanese (Rizzanese)	1,271	0,822	0,726				

RETENUES EDF, évolution du stock disponible





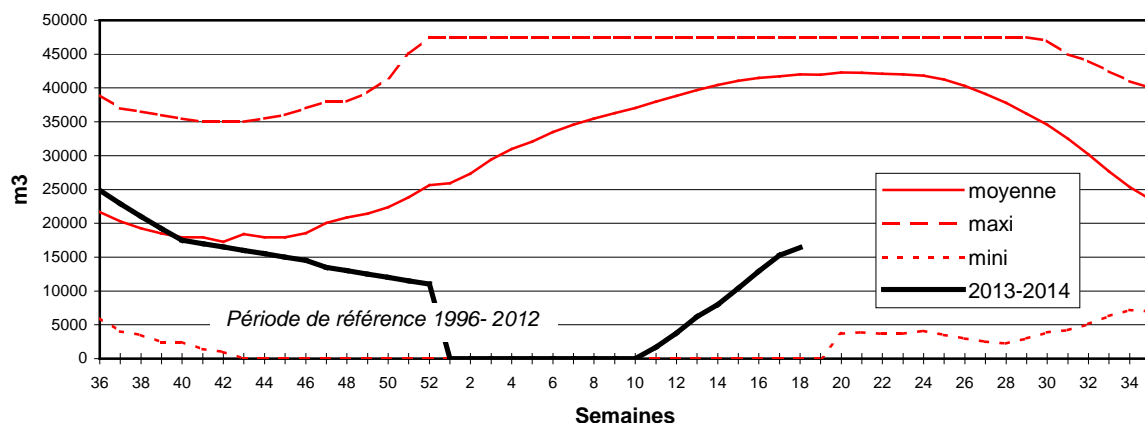
4.2. Retenues OEHC :

Barrages et réserves OEHC								
Ouvrage (Mm3)	Secteur	Capacité maximale	Volume stocké le					
			30-sept-13	04-nov-13	02-déc-13	30-déc-13	03-févr-14	03-mars-14
Rogliano (m3)	Cap Corse	47 500	19 200	15 500	13 000	11 000	0**	0**
Padule	Région bastiaise	1,900	1,450	1,296	1,394	1,394	1,540	1,720
Codole	Balagne	6,600	4,216	3,739	4,865	5,468	6,600	6,600
Alesani	P.O.	10,550	1.441*	0.447*	3,148	3,703	3,837	4,493
Peri	P.O.	2,950	1,204	0,824	0,668	0,525	0,555	0,600
Bacciana	P.O.	2,350	1,890	1,470	1,540	1,540	1,910	2,350
Teppe-Rosse	P.O.	4,350	0,943	0,931	1,601	3,025	4,165	4,349
Alzitone	P.O.	5,622	2,645	2,831	2,939	3,183	3,821	4,514
Ospedale	Sud	3,251	1,349	0,975	1,540	2,019	2,902	3,251
Ortolo	Sud	2,920	2,186	2,060	2,548	1,170	2,920	2,880
Figari	Sud	5,714	3,650	3,363	3,530	3,740	4,710	5,714
			31-mars-14	28-avr-14				
Rogliano (m3)	Cap Corse	47 500	6200	15300				
Padule	Région bastiaise	1,900	1,900	1,900				
Codole	Balagne	6,600	6,600	6,600				
Alesani	P.O.	10,550	6,911	8,900				
Peri	P.O.	2,950	0,640	0,757				
Bacciana	P.O.	2,350	2,318	2,310				
Teppe-Rosse	P.O.	4,350	4,349	4,349				
Alzitone	P.O.	5,622	5,199	5,622				
Ospedale	Sud	3,251	3,251	3,242				
Ortolo	Sud	2,920	2,920					
Figari	Sud	5,714	5,714	5,714				

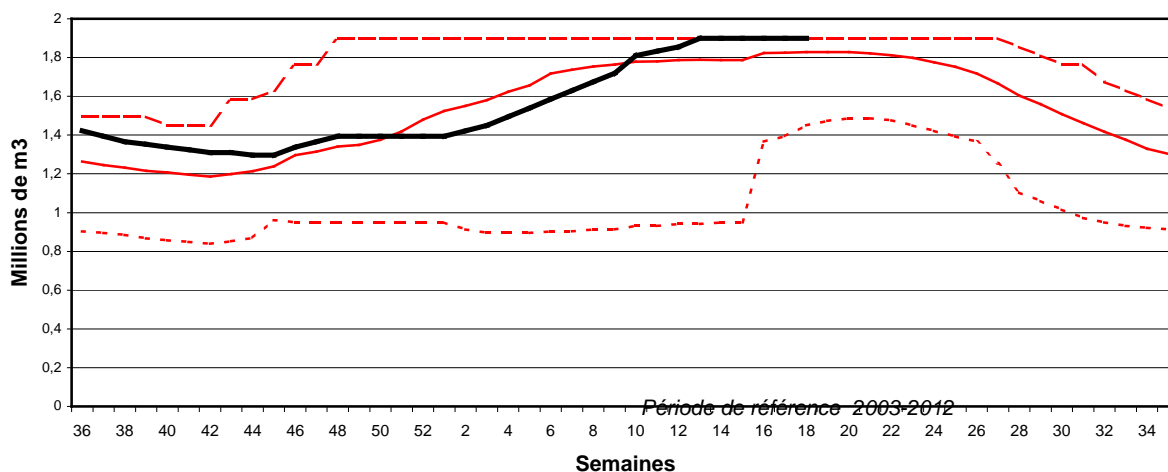
* vidange barrage

** travaux

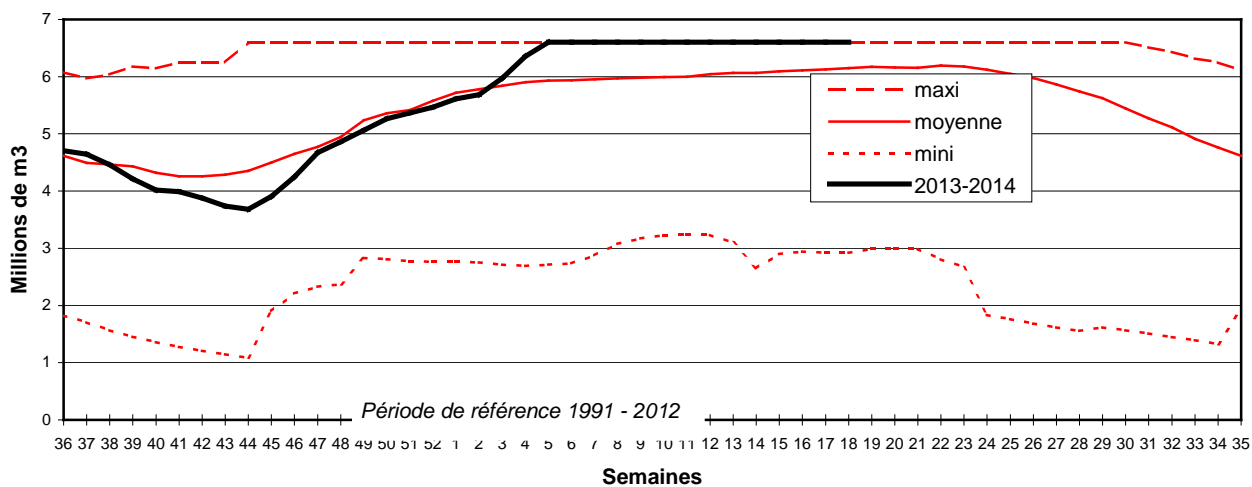
RESERVOIR DE ROGLIANO : eau potable



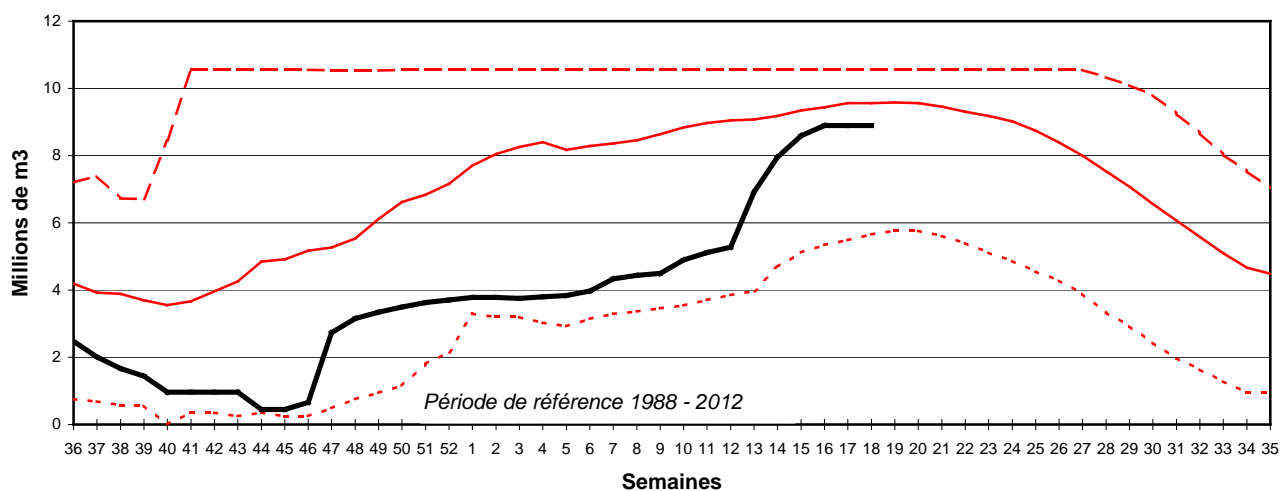
RESERVE DE PADULA : irrigation



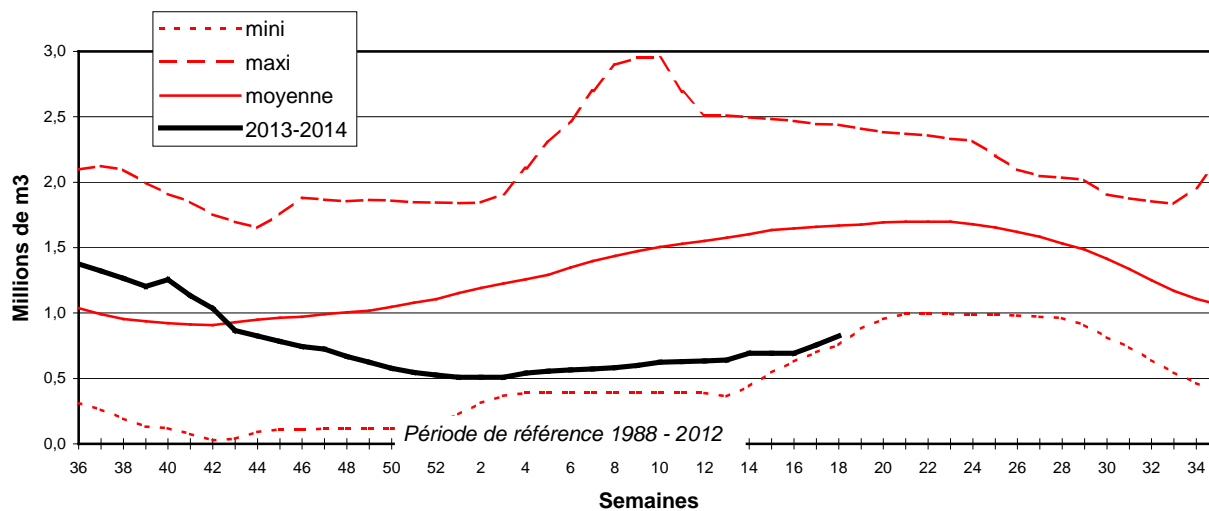
CODOLE : irrigation, eau potable



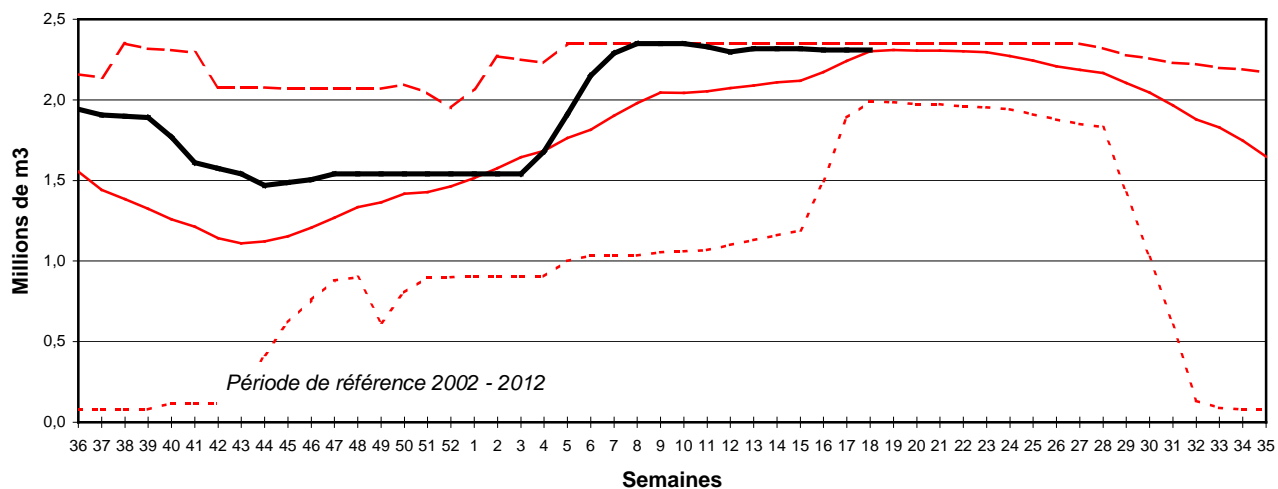
ALESANI : électricité, irrigation



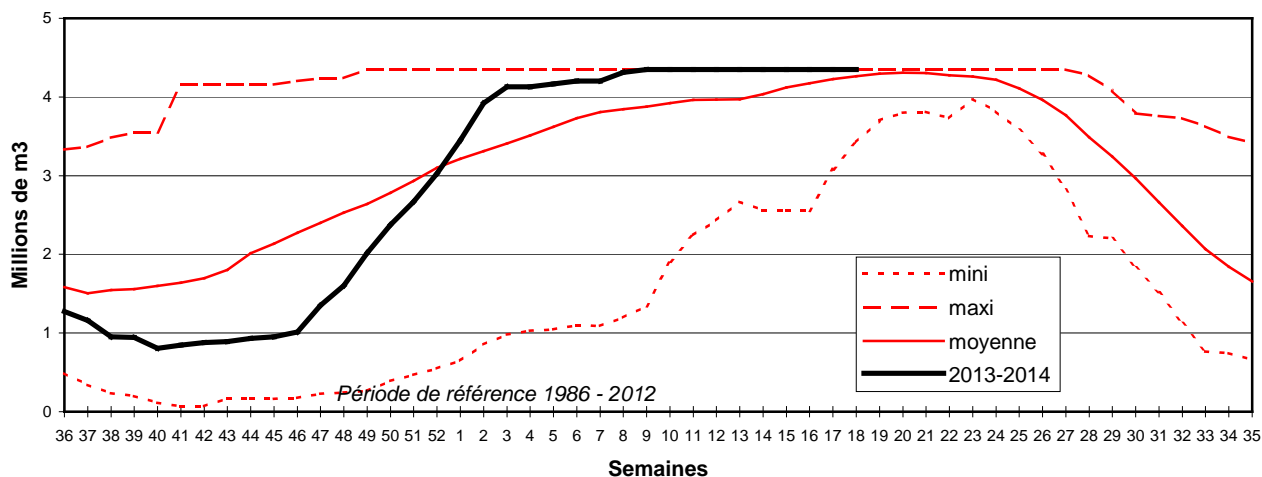
RESERVE DE PERI : irrigation



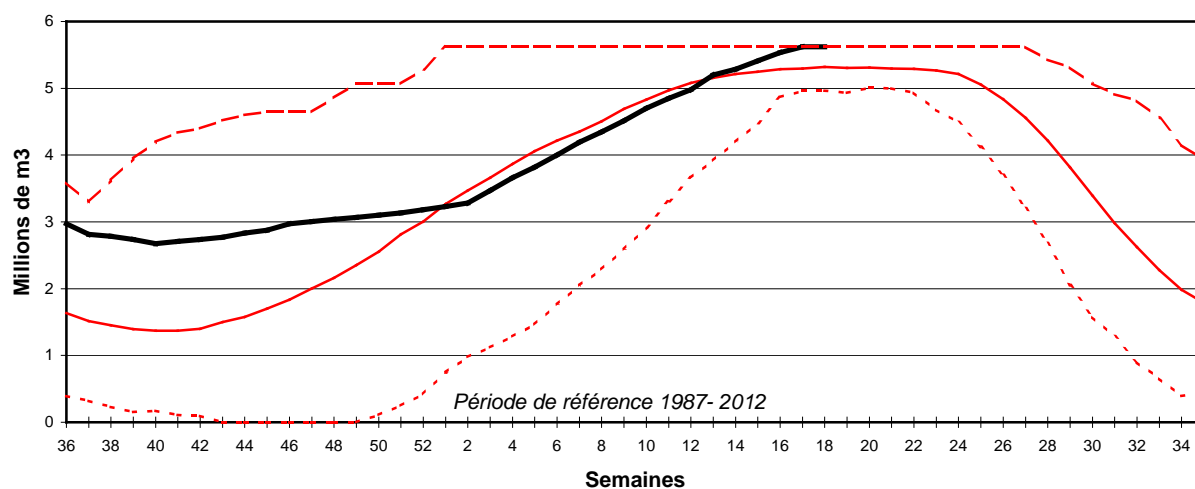
RESERVE DE BACCIANA : irrigation



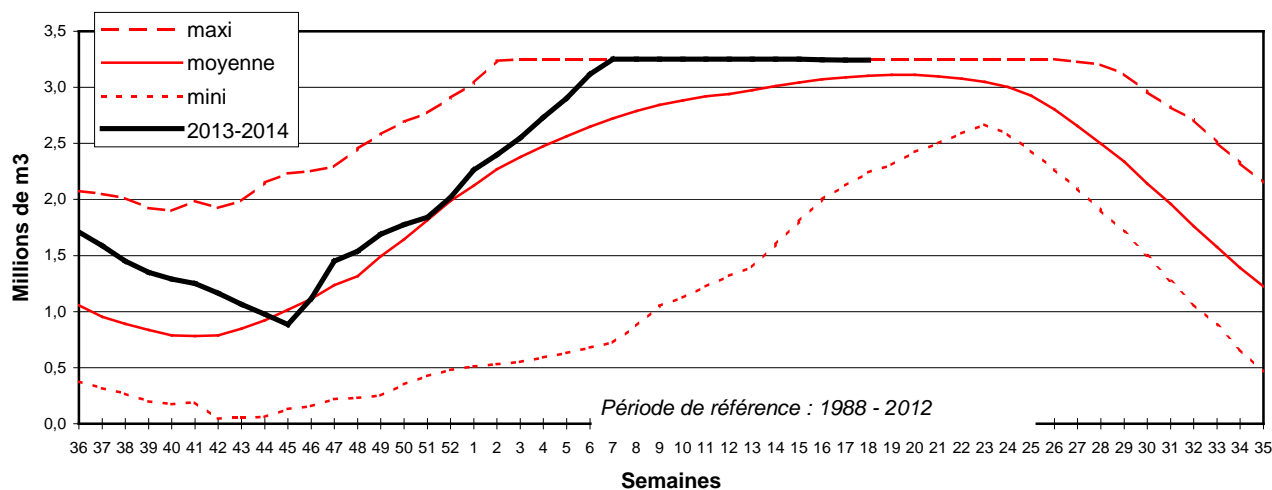
RESERVE DE TEPPE ROSSE : irrigation



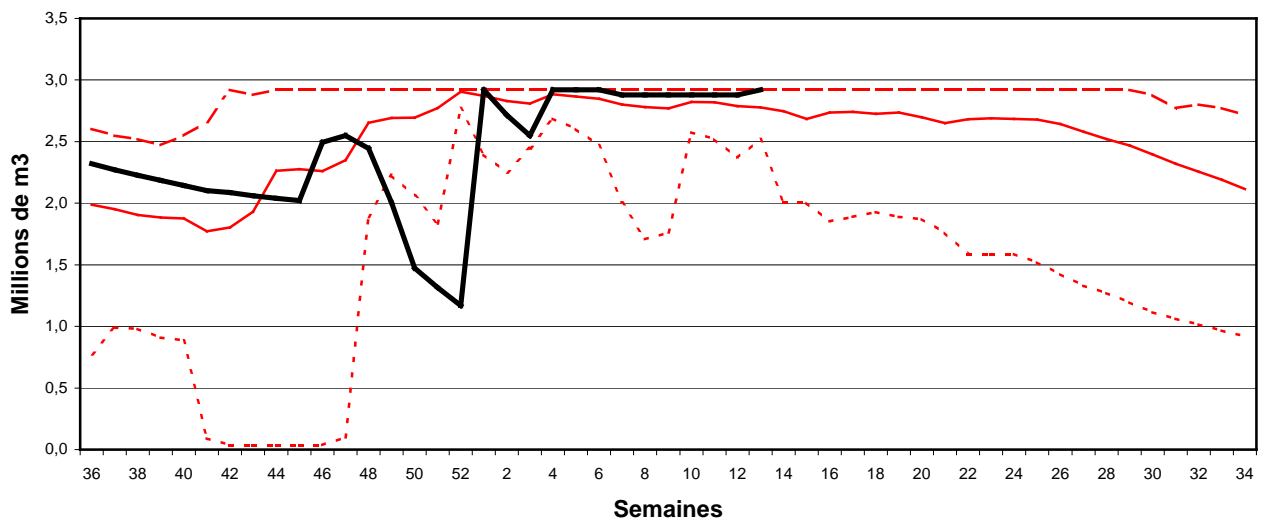
RESERVE D'ALZITONE : irrigation



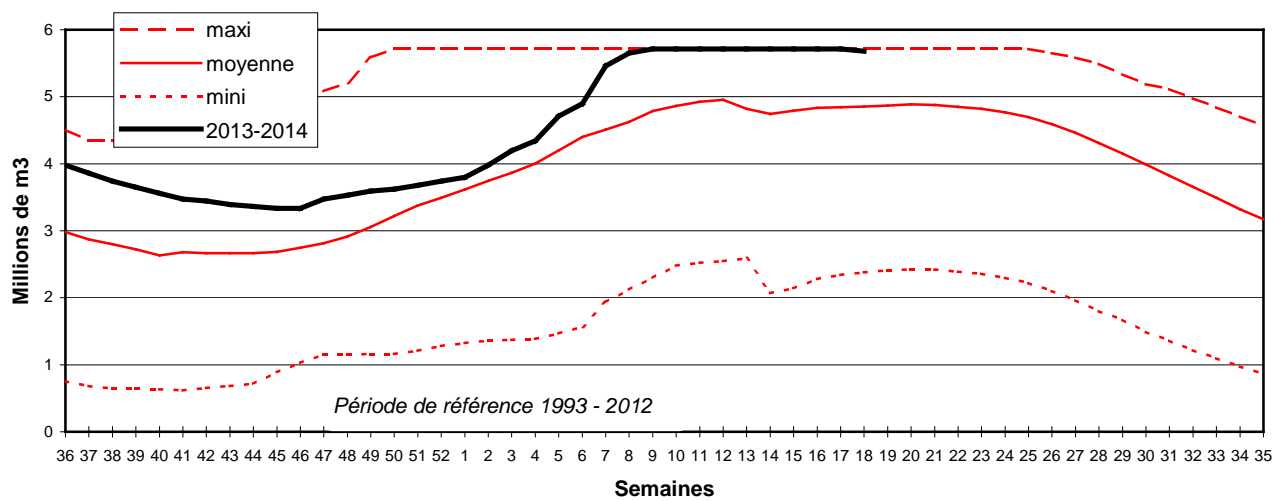
OSPEDALE : irrigation, eau potable



ORTOLO : électricité, irrigation



FIGARI : irrigation, eau potable



5° - OBSERVATOIRE NATIONAL DES ETIAGES

Absence de campagne en mars 2014

Les informations sur la qualité des eaux et des milieux aquatiques sont consultables sur <http://www.corse.eaufrance.fr/index.php>

Des informations environnementales plus globales et sous forme cartographique sont consultables sous <http://observatoire.oec.fr/index.php>